

青い海・緑の大地 人が輝き文化のかおるまち



# はまだ

2011

11月号 No.127

なつかしの国 石見



弥栄小学校児童による稲刈りが、学校裏の田んぼで行われました。

5月に田植えをした後、稲穂の成長を見守り、待ちに待った収穫の喜びをみんなで分かち合いました。

## 主な内容

- 【特集】新しい図書館ができます！…………… P 2～P 5
- くらしの情報広場…………… P 8～P 22
- まちのわだい…………… P 23～P 25
- 図書館情報…………… P 26
- 島根県立大学New s…………… P 27
- 石正美術館からのお知らせ…………… P 28
- 月刊！こども美術館…………… P 29
- まちかど伝板…………… P 30～P 35

【特集】

# 新しい図書館ができます！

市民の皆さんが、永く待ち望んでいた新しい図書館（中央図書館）の建設準備が着々と進んでいます。

ここでは、この新図書館をもっと市民の皆さんに知っていただくため、コンセプトや建物の中身などについて紹介していきます。

## どうして

### 図書館が要るの？

現在の浜田図書館は、建設から40年以上が経ったとても古い建物で、いろいろなところが傷んできています。また、建てられた当時は、とても先進的な建物でしたが、本などを収納する場所、本を読むための場所、駐車場などのスペースが不足していること、階段や段差が多いことなど、今となっては必ずしも快適な建物ではなくなっています。

いました。

また、今後より一層効果的・効率的、かつできる限りこの地域でも同じサービスが受けられるようにするためには、建物などのハード面と、本や人などのソフト面の両面において、十分な受皿と機能を持った中央図書館が必要なのです。

## コンセプトは？

次の4項目を基本コンセプトとして、誰からも親しまれる図書館づくりを目指します。

- ①人が「つどい」「まなび」「くつろげる」図書館
- ②「郷土」に生きる喜びを発見し、郷土への愛情を醸成する図書館
- ③ユニバーサルデザインに配慮した図書館

※ ユニバーサルデザインとは、

文化・言語・国籍の違い、老若男女、障がい・能力の如何を問わず、誰もが快適に利用することができる設計思想のことです。

### ④社会教育推進の役割を担う図書館

## どこに建てるの？

旧浜田医療センター跡地（黒川町）に建てます。

## いつ頃できるの？

平成25年7月下旬から8月上旬頃の開館を目指しています。

## どの位の大きさなの？

敷地面積

7,997.04㎡

延床面積 約2,800㎡

駐車場 100台以上

駐輪場 100台

開架冊数 約10万冊（一般約7

万冊・児童約3万冊）

※ 開架冊数とは、図書館を利用する人が手にとって読むことができる本の冊数のことです。  
※ 平面図(5ページ)をご覧ください。

### そのほかの図書館(室)との関係はどうなるの？

サービスの均一化や、人や図書などの資源を有効に活用するため、現浜田図書館を新たに中央図書館として整備します。これにより、金城図書館・旭図書館・弥栄図書室・三隅図書室の各図書館(室)は、いずれも「分館」になります。

中央図書館は、学校図書館の支援、レファレンスをはじめとする分館における各種サービスのサポート、サービスの企画立案・調整、購入図書の選定・発注・除籍など図書の総合調整、コンピュータシステムの管理運用など、総合的な役割を担うこととなり、分館は、これまで単独で行ってきた多くの業務から解放されます。

また、各図書館間における図書搬送網の整備により、充実した中央図書館の蔵書の取り寄せや返却が各分館の窓口で行えるようになるなど、図書館としての基本的機能が向上します。

※ レファレンスとは、利用者が学習・研究・調査を目的と

して必要な情報や資料を求めた際に、図書館職員が情報そのもの、又は必要とされる資料などを提供することによってこれを助ける業務のことです。

### 環境・省エネには配慮しているの？

太陽光発電システム、LED照明、レンガ(外壁)、ペアガラス(建物窓)などを採用することにより、温室効果ガスの削減と環境啓発に努めます。

また、電気自動車(公用車)の導入を検討するとともに、将来の電気自動車普及に伴う充電需要を考慮し、来館者用の充電器が必要となった場合に、簡単な工事で充電器を設置することができるよう環境整備を行います。



### どんなことができるの？

#### 本が読めます

紙の本はもちろん、館内で貸出しを行うタブレット型端末で電子書籍や電子化された地域資料を読むことができます。

#### 本を借りることができます

自動貸出機を使って、読む本を誰にも見られずに借りることができます。また、返すときは、自動返却機に本を入れるだけで誰にも見られずに返すことができます。

なお、自宅にパソコンなどを持っており、インターネット環境がある人は、自宅に居ながら本(電子書籍)を読むことができます。

#### 勉強ができます

学習のための専用のコーナーがあり、一度に約30人が利用できます。また、各席には仕切板を設けるなど、学習に集中できる静かで快適な部屋づくりに配慮しています。

## 絵本などの読み聞かせができます

幼児コーナー内には、小さな子どもに絵本などの読み聞かせを行うためのお話しコーナーを設けます。読み聞かせの会などイベント開催時以外は一般に開放する予定ですので、親子でゆつくりと読書を楽しんでください。



ボランティアによる読み聞かせ

## インターネットができます

気軽にインターネットを体験できるよう、インターネットコーナーにパソコンを設置する

とともに、アイパッドなどのタブレット型端末の館内貸出しを行います。

また、持ち込んだパソコンやスマートフォンなどでインターネットができるよう館内全域をカバーするアクセスポイントを設置し、快適なインターネット環境を整備します。

## 教室や会議を開催できます

2階には一度に70人程度が利用できる多目的ホールがあり、利用人数や目的に合わせて2部屋に分割して利用することができます。一般にも開放する予定です。各種会議や展示会などに活用してください。

## イベント情報や地域情報の受発信ができます

館内には飲食可能なコミュニケーションスペースがあり、読書や学習の合間の休憩場所として利用できます。

また、読書活動に関するもののほか、市民活動や地域のイベント開催に関する広告物の掲示場所を設け、一般に開放する予定です。様々な情報の受発信基

地としても活用してください。

## のんびりできます

浜田川側には公園があり、公園の緑を眺めながらのんびりとウッドデッキで過ごすことができます。

また、館内にはボックス席やソファなども用意し、プライベートな時間を楽しめるよう配慮しています。

## ボランティア活動ができます

図書館ボランティアを募集します。活動内容は、絵本などの読み聞かせ、子どもコーナーの運営補助、郷土資料の整理や修復、書架の整理、施設維持管理などが考えられますが、実際の活動内容については、今後、皆さんと一緒に考えていきたいと思えます。



## 何ができるかを考えることができます

図書館の可能性は無限大です。図書館で何ができるのか、どのように活用すべきなのか、みんなで一緒に考えることにより、その可能性は無限に広がります。

## みんなでつくろう

新しい図書館！



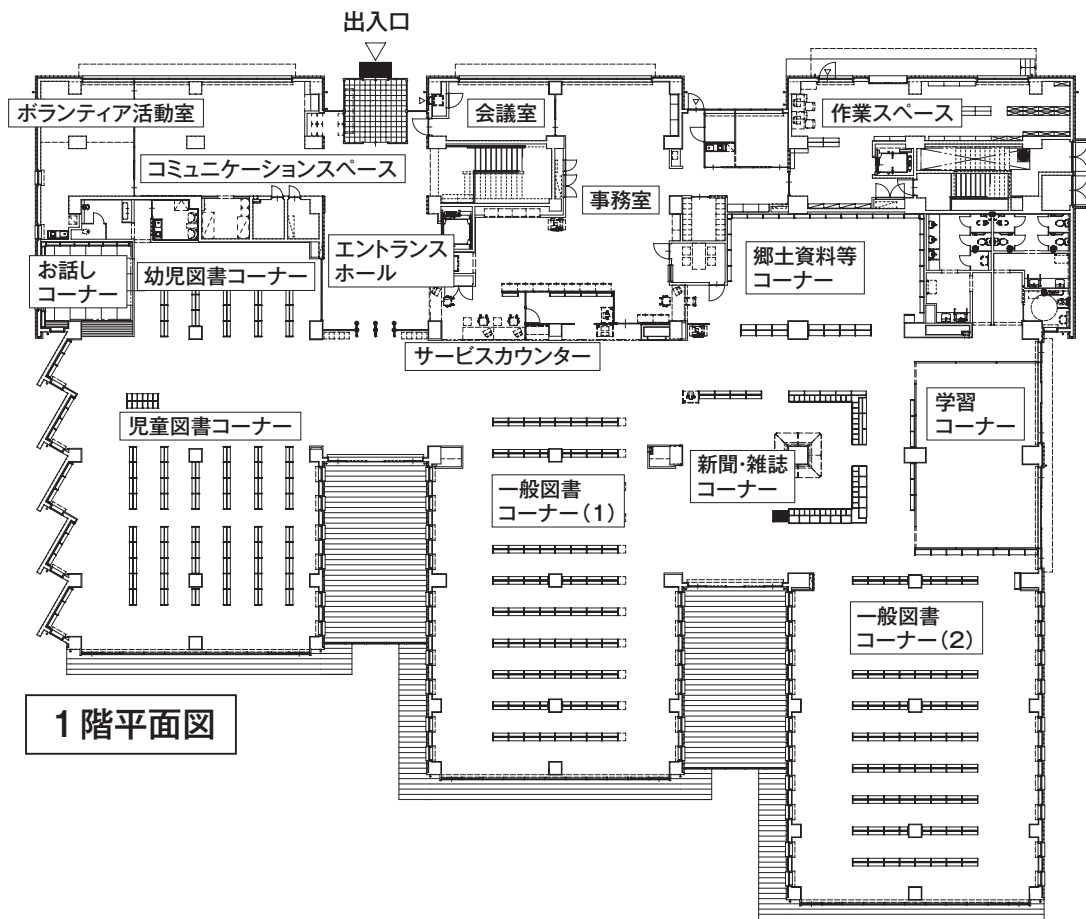
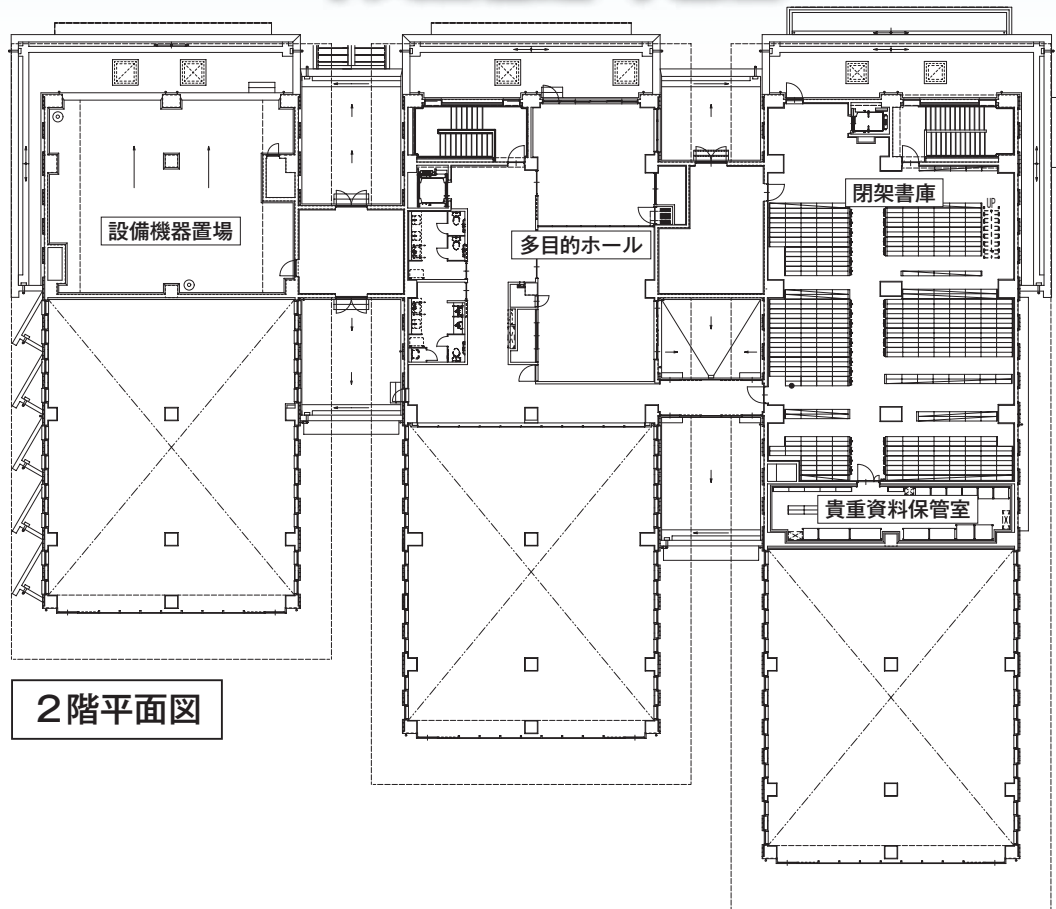
着々と工事が進む建設現場

## 問い合わせ先

本庁生涯学習課

(☎) 97200

## 中央図書館 平面図





平成23年9月23日(祝)  
「第77回筆まつり(広島県安芸郡熊野町)」にて

## 新・お元気ですか<sup>64</sup>

浜田市長 宇津徹男

毎年、秋分の日には広島県安芸郡熊野町で開催される「筆まつり」に参加しました。

この祭りは、伝統的工芸品熊野筆を中心に、筆供養や筆の市、メイインイベントとも言える約20畳分の特殊布への大作席書などが行われ、屋台村なども軒を連ねる、まち全体を使った祭りです。今年で77回を迎えました。熊野町は、人口2万5千人、面積33km<sup>2</sup>、広島市と呉市に隣接する四方を山に囲まれた盆地です。人口の内、1500人が筆司という技術者で、認定された伝統工芸士が19名おられます。全国の毛筆の約8割の生産を誇り、化粧筆も海外シェアが高く有名ブランドからも注文が多くあります。180年も続く伝統ある熊野筆は、町の大きな特色で、町内に1000余の事業所がある、基幹産業でもあります。

当日は、さわやかな秋晴れの下、女子サッカー「なでしこジャパン」へ授与された国民栄誉賞の副賞に選ばれた化粧筆の効果も手伝い、都会地からの観光バスでのツアー客も含めて、例年より多い6万人を越える来場者があり、大変な賑わいでした。浜田市からは、石州和紙会館による石州和紙の手すき体験及び展示・販売、お魚センターの職員などによるイカ焼きや「アジ・ノドグロ・カレイ」のどんちっち三魚の干物などの特産品を販売しました。

熊野町のお付き合いは、平成21年9月に「石州半紙」がユネスコ無形文化遺産財に認定された時に遡ります。当時、西田清久浜田市議が、以前から交流のありました中村道徳・広島県議の紹介で、熊野筆と石州和紙の文化的、経済的な交流の模索を図り、翌年2月に三村裕史熊野町長以下6名の浜田市への表敬訪問が実現したことから始まりました。石州和紙会館や石正美術館と筆の里工房との関係性も深まり、今後とも相互理解と相互交流によって、筆と和紙のそれぞれの良さを日本国内及び世界に発信できればと考えています。

「二隅の和紙」と熊野の筆の交流が発展すればと、願っています。

ご意見をお寄せください。市長E-mail:mayor@city.hamada.shimane.jp

## 常に感謝の気持ちを持っていますか

浜田市嘱託職員 孫 雪

時間が経つのは本当に早いものだと改めて感じます。中国では、旧暦の10月6日(今年の11月8日)は立冬で、立冬とは「冬の始まり」という意味です。去年の11月の行事、BB大鍋フェスティバルを思い出しながら、「ええ！もうこんな時期？！」と自分でもびっくりしました。去年、BB大鍋フェスティバルでいろいろおいしい物をいただき、今年もぜひ参加したいと思っています。

行事といえば、中国で大きな行事がいくつかあります。例えば、元旦(1月1日)、春節(旧暦1月1日)、元宵節(旧暦1月15日)などです。11月は特になかったのですが、近年、アメリカから来た感謝祭(11月の第4木曜日)、中国では感恩节といいますが、それが流行してきました。

感恩节について少し調べてみたところ、「もともとは収穫祭で、1621年の収穫祭にヨーロッパからの植民者とアメリカインディアンが祝宴を催したことを起源とし、その後、現代の感謝祭はいろいろな文化が混在したものになっている」ということです。

中国には、感恩节をする人としらない人がいます。中国発祥ではないので、アメリカ人と全く同じようにはできませんが、この日はお世話になった人

に感謝する日であると思っています。今、自分は結婚して家庭を持っています。なかなか実家に帰ることができず、あまり親孝行ができていませんが、この機会に私を育ててくれた両親に感謝の気持ちを伝えたいと思います。【子を持って知る親の恩】ということわざがあります。皆さん、このことわざの本当の意味を理解していますか。私はいつもそばにいる大切な人たちに、そしていつもお世話になっている人たちに感謝します。特に、今年3月の東日本大震災をきっかけに、「絆」の大切さを改めて実感しています。家族と親友たちがそばにいてくれる私は幸せ者です。皆さん、本当にありがとうございます。これからも引き続きよろしくお願いいたします。感謝の日に限らず、常に他人への感謝の気持ちを持って、日々過ごしていきたいですね。

日本では、11月23日が勤労感謝の日です。あなたは誰に感謝しますか。ぜひ自分の感謝の気持ちをその人たちにきちんと伝えてくださいね。

# 平成23年度浜田市表彰

## — 市発展に功勞のあった27人を表彰 —

市では毎年、各分野で市の発展に尽くされた個人や団体を表彰し、多年のご功勞に感謝の意を表しています。今年（10月3日）は、次の人に表彰状と記念品を贈りました。

（敬称略・年齢は10月1日現在）

### 《地方自治功勞》

多年にわたり市町村議会議員として地方自治の伸張に寄与されました。（故岡田 治夫（56歳・金城町波佐）

多年にわたり消防団員として地域防災に努め、地方自治の伸張に寄与されました。

- 埴田 勝行（55歳・旭町市木）
- 山本 稔（56歳・国分町）
- 佐々木芳明（54歳・大金町）
- 白濱 松喜（62歳・弥栄町野坂）
- 祝 忠徳（55歳・旭町都川）
- 木村 寿幸（50歳・三隅町湊浦）
- 吉田 寿幸（50歳・真光町）
- 深野 勝美（52歳・下有福町）
- 東条 浩（48歳・上府町）
- 桑原 徹（61歳・三隅町折居）
- 山本 久男（48歳・弥栄町大坪）
- 廣瀬 賢和（45歳・原井町）
- 三浦 寿紀（54歳・弥栄町木都賀）
- 藤本 龍次（53歳・松原町）
- 河野 幹夫（55歳・旭町坂本）
- 宇津 光（50歳・久代町）
- 藤川 歳行（59歳・三隅町岡見）
- 野村 邦彦（55歳・弥栄町木都賀）

### 《民生事業功勞》

多年にわたり民生委員・児童委員として地域の社会福祉と民生の安定に寄与されました。

- 森田 玲子（64歳・片庭町）
- 虫谷 昭則（63歳・後野町）
- 清水 澄雄（80歳・三隅町向野田）
- 其原 清弘（74歳・内田町）

多年にわたり保護司として更生保護と青少年健全育成に寄与されました。後藤 繁雄（78歳・長浜町）

### 《農林水産業功勞》

多年にわたり農業委員会委員として地域の農林業の振興に寄与されました。

- 小松原常雄（69歳・弥栄町栃木）

### 《教育文化功勞》

多年にわたり公立学校学校医として学校保健の推進向上に寄与されました。

- 島田 康夫（71歳・殿町）

多年にわたり公立学校学校歯科医として学校保健の推進向上に寄与されました。

- 長野 悦郎（55歳・熱田町）



# くらしの情報広場

## 安全安心

### 緊急速報「エリアメール」の配信開始

10月3日(月)から、避難勧告などの緊急情報を、より多くの市民の皆さんに迅速に伝達する手段の一つとして、NTTドコモの緊急速報「エリアメール」の配信を開始しました。

エリアメールとは、気象庁が発する緊急地震速報と、市が発する避難勧告などの緊急情報を、エリアメールに対応している市内のNTTドコモの携帯電話に一斉に配信するもので、事前の登録は不要で、通信料なども発生しません。  
**配信する情報**  
・緊急地震速報(気象庁)  
・避難準備情報、避難勧告、避難指示、津波注意報、津波警報、大津波警報のほか、市民の生命に関わる緊急か

### つ重要な情報

※ エリアメールに対応している携帯電話の一覧や受信の設定方法などは、ドコモインフォメーションセンター(☎0120-800-000)やお近くのドコモショップにお問い合わせください。

### 問い合わせ先

本庁安全安心推進課防災安全係(☎259122)

### 秋季全国火災予防運動

火災が発生しやすい時季を迎えるにあたり、11月9日(木)から15日(火)までの7日間、全国一斉に秋の火災予防運動が実施されます。

### 防火標語

消したはず 決めつけないで もう一度

### 運動の重点目標

### 住宅防火対策の推進

住宅火災による死者の低減を図り、住宅用火災警報器の

設置を促進する。

### 放火火災・連続放火火災防止対策の推進

放火されない環境をつくるため、町内会などが一体となって放火防止対策を推進する。

### 住宅防火 いのちを守る 7つのポイント

#### 3つの習慣

- ・寝たばこは、絶対やめる。
- ・ストーブは、燃えやすい物から離れた位置で使用する。
- ・ガスコンロなどのそばを離れるときは、必ず火を消す。

#### 4つの対策

- ・逃げ遅れを防ぐために、住宅用火災警報器を設置する。
- ・寝具・衣類及びカーテンからの火災を防ぐために、防火製品を使用する。
- ・火災を小さいうちに消すために、住宅用消火器などを設置する。
- ・高齢者や身体の不自由な人を守るために、隣近所の協力体制をつくる。

### 防火標語

おやすみ前にもう一度、火の元の点検を行います。

### 問い合わせ先

市消防本部予防課(☎221167)

### 甲種防火管理者新規講習

対象 防火管理が必要な建物の関係者で、新たに防火管理者に選任される予定の人

講習日 12月1日(木)・2日(金)

場所 浜田建設会館(原井町)

定員 先着100人

受講料 6,000円(テキスト代含む)

申込期間 11月1日(火)～22日(火)

申込方法 受講申込書(市消防本部及び各出張所にあります。財日本防火協会ホームページからダウンロードできます。に必要事項を記入の上、申し込んでください。

http://www.ndouka.or.jp/

申込先 (社)島根県消防設備協会

会 1-7690-8501

松江市殿町1番地

問い合わせ先 (社)島根県消防設備協会

(☎0852226828)

(☎085226754)

市消防本部予防課

(☎221167)

## 生活・環境

### 住基カードを作りませんか

住基カードとは、正式名称を「住民基本台帳カード」といい、住民基本台帳に登録されている人に市町村が発行する安全性に優れたカードです。



### 住基カードの主な利用用途

- 写真付き住基カードは、公的な身分証明書となります。
- 証明書自動交付機(年末年始を除く毎日稼働)で住民票・印鑑証明・所得課税証明書が1通200円(窓口では1通300円)で取得できます。

※ 現在、無料で住基カードを発行していますので、本庁総合窓口課又は各支所市民福祉課で手続をしてください。

※ 既に住基カードを持っている人は、カード裏面右下

にある人は、カード裏面右下



に「自」マークが付いているか確認してください。「自」マークがあれば証明書自動交付機が利用できます。マークの無い人は、機能の追加が必要となります(手数料無料)。

**電子申請について**  
自宅のインターネットから各種申請や届出ができます。電子申請をする場合は、別途「電子証明書」の手続(手数料500円)とカードリーダーが必要になります。

※ 住基カードの申請又は自動交付機能などの追加の手続など、詳しくは、お問い合わせください。

**問い合わせ先**  
本庁総合窓口課  
(☎259400)

**証明書自動交付機の一時停止について**  
庁舎の保守停電に伴い、次のとおり証明書自動交付機が利用できません。

**停止日** 11月12日(出)

**問い合わせ先**  
本庁総合窓口課  
(☎259400)

**多重債務対策特別無料相談**

県及び県弁護士会・県司法書士会では、多重債務対策として、次のとおり無料相談会を開催します。

**面接相談**  
**日時** 12月11日(日)  
午前9時～午後4時  
**場所** 石炭文化ホール  
**定員** 6人  
**料金** 無料  
**申込方法** 事前予約が必要です。電話で申し込んでください。

**申込先** 県消費者センター  
(☎085225916)

**受付時間** 午前9時～午後5時(土・日・祝日を除く)

※ 相談は、弁護士・司法書士が対応します。

※ 当日は、司法書士による電話相談も併せて行います。面接相談ができない場合は、電話相談を利用してください。

**電話番号** 県司法書士会(☎01201141234)

**問い合わせ先**  
県消費とくらしの安全室  
(☎085225103)

**今日からおうちで省エネ!!【自動車の巻】**

～二酸化炭素(CO<sub>2</sub>)の排出を減らして、地球温暖化を防ごう!～

運転マナーに関することは、全て省エネ行動に通じます。ここでちょっとエコドライブを考えてみましょう。環境にやさしく安全だけでなく、家計にもおトクです。

- ☆**ふんわりアクセル「eスタート」をしましょう**  
発進時に省エネ意識をもち、5秒間で20km/h程度に加速しましょう。  
年間でガソリン83.57ℓの省エネ約11,110円の節約  
原油換算74.63ℓ CO<sub>2</sub>削減量194.0kg
- ☆**加減速の少ない運転をしましょう**  
年間でガソリン29.29ℓの省エネ約3,900円の節約  
原油換算26.16ℓ CO<sub>2</sub>削減量68.0kg
- ☆**早めのアクセルオフをしましょう**  
年間でガソリン18.09ℓの省エネ約2,410円の節約  
原油換算16.15ℓ CO<sub>2</sub>削減量42.0kg
- ☆**アイドリングストップをしましょう**  
5秒の、短い時間のエンジン停止でも省エネ効果があります。  
年間でガソリン17.33ℓの省エネ約2,300円の節約  
原油換算15.48ℓ CO<sub>2</sub>削減量40.2kg

☆**公共交通機関の利用を心掛けましょう**  
公共交通機関は多くの人を一度に運ぶため、環境にやさしい移動手段です。また渋滞や違法駐車を減らすことにもつながります。省エネや環境保全のため公共交通機関の利用を心掛けましょう。

☆**低公害車を利用しましょう**  
新車を買うときは、燃費のいい経済車を選びましょう。天然ガス自動車・電気自動車・ハイブリッド車・LPガス自動車などの低公害車を積極的に選びましょう。

【一口メモ】  
道路の交通情報を活用しましょう。迷ってウロウロはエネルギーのムダ。事前に調べてから出掛けましょう。



出典 財省エネルギーセンター【家庭の省エネ大事典2011年版】  
(本庁くらしと環境課)

# 平成22年度 浜田市のごみ処理経費と処理の流れについて

## ごみ処理経費の状況

【歳入】 (単位：円)	
ごみ袋など売上収入	122,971,447
ごみ搬入手数料	8,533,450
資源ごみなど売払収入	45,902,060
焼却灰受入収入など	29,751,550
国庫補助金	372,403,000
<b>歳入額 合計</b>	<b>579,561,507</b>
【歳出】 (単位：円)	
ごみ袋作製・販売経費	39,176,269
ごみ収集経費	228,090,213
資源ごみ中間処理経費	117,842,702
不燃ごみ処理場経費	1,346,227,657
広域行政組合負担金	866,638,832
そのほか管理運営経費	21,067,623
人件費	86,633,328
<b>歳出額 合計</b>	<b>2,705,676,624</b>

- 鉄くず売払収入 15,634,415円
- 資源ごみ売払収入 16,775,971円  
(内訳) アルミ缶 13,620,371円  
スチール缶 2,464,777円  
ペットボトル 436,570円  
ビールびん 47,670円  
一升びん 194,560円  
不燃雑品 12,023円
- 容器包装リサイクル協会拠出金収入 13,491,674円

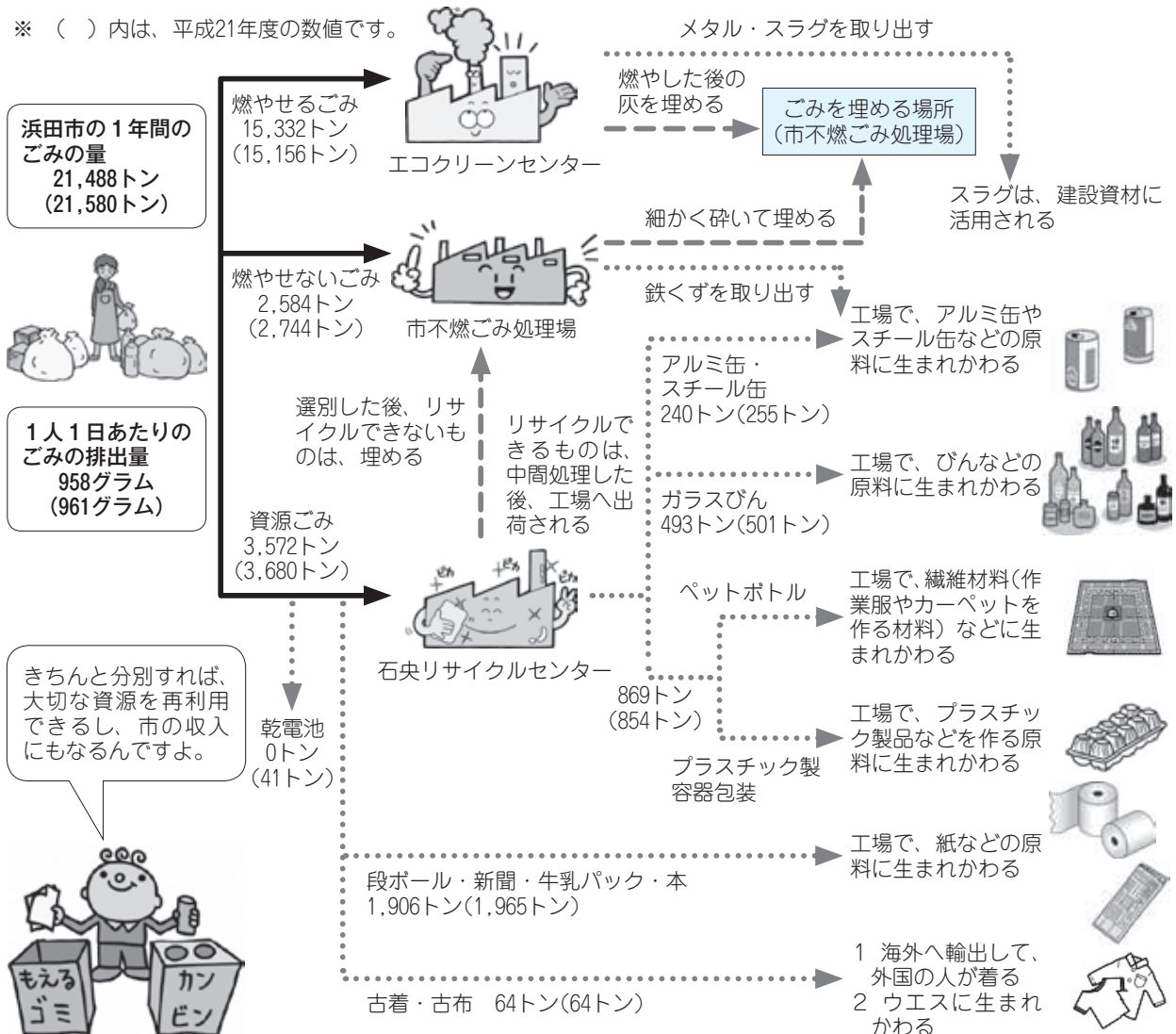
※ これは、ペットボトル・プラスチック容器包装・びんを出荷して得た収入です。

※ ごみ処理にかかった費用のうち、約5% (約1億2,300万円)は、ごみ袋の売上収入で賄われています。  
※ 歳入と歳出の差額 (約21億2,600万円)は、税金などで補填しています。

## 市内の一般家庭や事業所から出るごみが、どのように処理されているかを簡単に図で説明します

※ 資源ごみは売却し、市の収入になります。

※ ( ) 内は、平成21年度の数値です。



問い合わせ先 本庁廃棄物リサイクル課 (☎9430)

安全安心  
生活・環境  
住宅  
産業  
地域活性化  
税務・納税  
子育て  
健康・福祉  
年  
保険・医療  
人権  
ス  
教育・文化

## ごみコラム

～『もったいない』は未来につづく合言葉～

## きちんと分別できてますか？

皆さんが、ふだん資源ごみとして出している「ペット・プラ」「びん」「かん」は収集後、石央リサイクルセンターで仕分をして、リサイクル業者へ出荷しています。しかし、リサイクルの基準にあてはまらないものは、「燃やせるごみ」又は「燃やせないごみ」として処理するしかありません。

また、汚れたごみが混ざってしまうと、ほかのごみにも汚れが付いてしまい、せっかくきれいに分別して出されたごみもリサイクルできなくなってしまいます。

今回は、実際に石央リサイクルセンターで仕分時に困った例を紹介します。

## リサイクルできない例

## ○「ペット・プラ」の中に「燃やせるごみ」が混ざっている

ティッシュなど紙類は、「燃やせるごみ」へ。また、最近ではカップ麺の容器も紙製が増えています。捨てる前に、もう一度リサイクルマークの確認をしましょう。

## ○「ペット・プラ」の弁当容器の中に、食べ残しや紙のはし袋・つまようじがある

食べ残した物や紙のはし袋・つまようじは、「燃やせるごみ」へ。食べ終わった容器は、軽

く水洗いし、よく水を切りましょう。ただし、汚れが落ちない（落とせない）容器は、「燃やせないごみ」へ。

## ○「ペット・プラ」にバケツやザル・おもちゃなど、プラスチックでも容器包装ではないものが入っている

リサイクルできないため、「燃やせないごみ」へ。

## ○ペットボトル・びん・かんの中に、たばこの吸い殻が入っている

空になった容器をタバコの吸い殻入れに使用しないでください。

## ○「かん」の中に蚊取り線香のかんや卓上コンロなどのガスかん、「びん」の中に化粧品のびんが入っている

「かん」や「びん」は飲料や食品（薬やペットフードを含む。）用が対象です。蚊取り線香のかんや化粧品のびんは「燃やせないごみ」へ。卓上コンロなどのガスかんは、危険物なので必ず使い切ってから「燃やせないごみ」へ。ほかの「燃やせないごみ」とは袋を別に分けてください。

## 問い合わせ先

本庁廃棄物リサイクル課（☎259430）

## ※ 11月のメーター取替地区及び取替委託業者

取替地区	取替委託業者
田町・朝日町・天満町・新町・大辻町・原町・黒川町・竹迫町・高佐町・原井町・治和町・西村町・内村町・上府町・久代町・宇野町・後野町・高田町・相生町・周布町・松原町・牛市町・紺屋町・蛭子町・京町・瀬戸ヶ島町・長沢町・河内町のそれぞれ一部	浜田市水道事業協同組合
旭町の一部	(有)旭設備

取替対象メーターの有効期限が平成23年12月から平成24年6月までのメーター  
詳しくは、お問い合わせ

## 水道メーターの定期取替えをします

水道部では、計量法に基づき、定期的に水道メーターの取替えを実施しています。水道メーターの取替えは委託業者が行い、取替えにかかる費用は無料です。取替委託業者（名札・腕章を着用）が自宅に伺いましたら、協力をお願いします。

ください。  
問い合わせ先

水道部管理課業務係  
(☎259903)

## だまされしないで！消費者庁をかたった悪質商法

消費者庁からの依頼で調査を行っている説明し、金融商品を勧誘する業者についての相談が国民生活センター及び消費生活センターに寄せられています。消費者庁をかたつことで、消費者を信用させることを狙ったものと思われる事案です。

事例 「消費者庁から依頼を受けた」「消費者庁から業務を委託された」とかたり、消費者庁と関係があると思わせて消費者からの信用を得ようとしています。

アドバイス 消費者庁が詐欺商法による被害回復や被害救済などを業者に委託することはありません。根拠のない説明にだまされないよう注意してください。

## 問い合わせ先

本庁くらしと環境課  
(☎259420)

安全安心

生活・環境

住宅

産業  
地域活性化

税務・納税

子育て

健康・福祉

保険・医療  
年金

人権

教育・文化  
スポーツ

## 竹迫・笠柄霊園墓所を 永代賃借します

**対象** 市内に住所を有する人

### 竹迫霊園

**所在地** 竹迫町2731番2

**地目** 墓地

**面積** 4㎡

**区画数** 3区画

**永代使用料** 1区画46万円

**管理料** 1区画年額5千円

(5年分先払い)

### 笠柄霊園

**所在地** 笠柄町147番

**地目** 墓地

**面積** 4㎡

**区画数** 5区画

**永代使用料** 1区画46万円

**管理料** 1区画年額5千円

(5年分先払い)

※ 具体的な位置など、詳しくは、お問い合わせください。

### 納入方法

使用許可時一括納入

### 申込期間

11月1日(火)～18日(金)

**申込方法** 申込用紙(本庁くらしと環境課にあります)に必要事項を記入の上、申し込んでください。

※ 申込みの際、住民票(個人の写し)1通と印鑑が必

要です。

※ 申込区画は1区画のみとし、抽選により区画の位置を決定します。

※ 竹迫・笠柄霊園のいずれか一方のみの申込みとし、両方の申込みはできません。

**抽選日時** 11月25日(金)

**受付** 午前10時～10時30分

**抽選** 午前10時30分～

**抽選場所** 市役所東分庁舎2階AB会議室

### 申込み・問い合わせ先

本庁くらしと環境課くらしと環境係 ☎(25)9420)

## 住宅

### 住宅リフォーム助成事業

市では、市民の居住環境の向上と住宅関連産業の振興を図るため、既存の住宅を市内の工務店などを利用してリフォームを行う場合に、その費用の一部を補助します。

**対象者** 次の要件を満たす必要がありま

### 対象住宅

市内に所有しており現に居住し、住宅用火災警報器が設置してある個人住宅又は併用住宅の個人住宅部分で、次のいずれかに該当するもの

・昭和56年6月1日以後に着工された住宅(新耐震基準に適合している。)

・昭和56年5月31日以前に着工された住宅(旧耐震基準が適用されている。)のうち、耐震診断による上部構造評点が、木造で1.0以上、非木造で0.6以上ある住宅

・昭和56年5月31日以前に着工された住宅(旧耐震基準が適用されている。)で、耐震診断による上部構造評点が、木造で1.0未満、非木造で0.6未満であったも、リフォーム工事に併せて耐震改修工事を行う住宅

※ 既にこの補助を受けた住宅は、対象となりません。

※ 旧耐震基準が適用されている住宅は、構造上の安全が確保されたものが対象となります。

※ 営利を目的として家賃を徴収している賃貸住宅は、対象となりません。

### 対象工事

対象となるリフォーム工事は、次の要件を満たすものです。

(1) 既存住宅の安全性・耐久性・居住性の向上のために行う改築、増築(10㎡以内のものに限る)・修繕・模様替え・設備改善で、それに要する費用が50万円以上であること

(2) 施工業者が、市内に事業所を有する法人又は市内に住所を有する個人事業主であること

(3) 補助金の交付決定後に工事に着手し、交付申請をした日の属する年度の3月31日までに補助対象工事が完了すること

(4) 補助対象となるリフォーム工事の部分について、ほかの同種の補助金の交付を受けていないこと

※ 介護保険法・障害者自立支援法に基づく住宅改修、しまね長寿の住まいリフォーム助成事業、石州瓦等利用促進補助事業などの同種の補助金を受けて行う工事は対象外です。

※ 作り付けではない家具・家電製品、そのほかの物品の購入費用は対象外です。

※ 住宅版エコポイント制度との重複は可能です。

**補助金額** 対象工事に要する費用の額の10分の1に相当する額で、20万円を限度とします。

**受付期間** リフォーム工事に着手する日の7日前までに申請してください。

※ 申請件数が予定件数に達した場合は、次年度以降に申請してもらう場合があります。

**申請方法** 住宅リフォーム助成事業補助金交付申請書に必要事項を記入の上、本庁建築住宅課又は各支所建設課に提出してください。交付申請書には次の書類を添付してください。

・見積書の写し(積算内容の確認できるもの)

・住宅の位置図・平面図など

・施工箇所の写真(建物の全体像が分かる写真を含む)。

### 申請・問い合わせ先

本庁建築住宅課

☎(25)9632)

## 住宅入居者募集

### 浜田(①公営住宅)

受付期間

11月15日(火)～30日(水)

募集住宅(間取り)	所在地	建設年度	戸数	家賃の月額
緑ヶ丘住宅(3DK)	長沢町	平成7年度	各2戸	24,400円～47,900円
石原住宅(3DK)	熱田町	昭和54～56年度		14,000円～27,900円
内田住宅(2K)	内田町	昭和44年度	1戸	3,600円～7,100円
日脚大久保住宅(3DK)	日脚町	昭和60～63年度	3戸	17,100円～35,100円
日脚住宅(3DK)	日脚町	平成3年度	各2戸	18,100円～35,500円
下府住宅(3K)	下府町	昭和47～48年度		5,300円～11,000円
下府住宅(2K)	下府町	昭和48年度	各1戸	5,300円～10,400円
下府住宅(2DK)	下府町	昭和50年度		10,300円～20,300円
黒川改良住宅(3DK)	黒川町	昭和53年度		13,200円～17,400円

家賃 収入額によって異なります。  
敷金 家賃の月額の3か月分

### 旭(①公営住宅)

受付期間

11月1日(火)～15日(火)  
募集住宅 旭ヶ丘団地1号棟

間取り 2DK  
所在地 今市  
建設年度 平成16年度

戸数 1戸  
家賃 月額16,000円  
敷金 家賃の月額の3か月分

弥栄(②地域定住住宅)  
受付期間 11月1日(火)～15日(火)

募集住宅(間取り)	所在地	建設年度	戸数	家賃の月額
塚ノ元住宅1号棟A 単身用(3DK)	木都賀	昭和30年度 (平成11年改修)	各1戸	20,000円
塚ノ元住宅2号棟A 単身用(2DK)		平成13年度		18,000円
栃木住宅4号棟 世帯用(3LDK)	栃木	平成16年度		23,000円
栃木住宅7号棟 世帯用(4LDK)		平成18年度		

敷金 家賃の月額の3か月分

### ③雇用促進住宅

市内4か所にある雇用促進住宅は、平成23年4月から浜田市が管理しています。

し高齢者世帯・障がい者を含む世帯・子育て世帯(小学校就学前の子どものいる世帯)などは、収入月額が21万4千円以下(黒川改良住宅は13万9千円以下)である世帯

※ 収入月額とは、世帯全員の間総所得額(前年分)から控除額(世帯の状況によって異なります。)を引いて12で割った額です。

※ 収入月額とは、世帯全員の間総所得額(前年分)から控除額(世帯の状況によって異なります。)を引いて12で割った額です。

※ 収入月額とは、世帯全員の間総所得額(前年分)から控除額(世帯の状況によって異なります。)を引いて12で割った額です。

※ 収入月額とは、世帯全員の間総所得額(前年分)から控除額(世帯の状況によって異なります。)を引いて12で割った額です。

※ 収入月額とは、世帯全員の間総所得額(前年分)から控除額(世帯の状況によって異なります。)を引いて12で割った額です。

※ 収入月額とは、世帯全員の間総所得額(前年分)から控除額(世帯の状況によって異なります。)を引いて12で割った額です。

※ 収入月額とは、世帯全員の間総所得額(前年分)から控除額(世帯の状況によって異なります。)を引いて12で割った額です。

※ 収入月額とは、世帯全員の間総所得額(前年分)から控除額(世帯の状況によって異なります。)を引いて12で割った額です。

※ 収入月額とは、世帯全員の間総所得額(前年分)から控除額(世帯の状況によって異なります。)を引いて12で割った額です。

※ 収入月額とは、世帯全員の間総所得額(前年分)から控除額(世帯の状況によって異なります。)を引いて12で割った額です。

※ 収入月額とは、世帯全員の間総所得額(前年分)から控除額(世帯の状況によって異なります。)を引いて12で割った額です。

※ 収入月額とは、世帯全員の間総所得額(前年分)から控除額(世帯の状況によって異なります。)を引いて12で割った額です。

※ 収入月額とは、世帯全員の間総所得額(前年分)から控除額(世帯の状況によって異なります。)を引いて12で割った額です。

事業主(役員を含む)・公務員は不可)

・年収(前年分の賞与及び利子所得などで継続的な収入を含む)の12分の1の額が、家賃及び共益費の3倍以上である人

・親族などで、入居申込者と同程度以上の収入がある連帯保証人が1人いる人

・市町村税の滞納がない人

※ そのほかの入居条件や収入基準の範囲について、詳しくは、お問い合わせください。

申込み・問い合わせ先

市営住宅・雇用促進住宅(小福井団地・内田団地)

島根県住宅供給公社浜田住宅管理事務所

(☎250535)

雇用促進住宅(国府団地・金城団地)

浜田土建株

(☎221417)



安全安心

生活・環境

住宅

産業  
地域活性化

税務・納税

子育て

健康・福祉

保険・医療  
年金

人権

教育・文化  
スポーツ

安全安心

生活・環境

住宅

産業  
地域活性化

税務・納税

子育て

健康・福祉

保険・医療  
年金

人権

教育・文化  
スポーツ

## 産業・地域活性化

### 農地転用の申請・各種届出及び農用地区域からの除外申出について

#### 農地転用の申請・各種届出について

最近、農地の転用許可を受けないで転用するケースが見られます。

農地を農地以外の目的（住宅・駐車場・資材置場・墓地など）に転用する場合には、許可申請が必要です。

また、田から畑への用途変更や、農地保全・利用促進のための農業用施設（農道・ため池など）・ニアル未満の農業経営施設（農業用倉庫・農機具収納施設など）に転用する場合、また農地の権利を相続などにより取得した場合は、いずれも農業委員会へ届出が必要です。自己の所有地であっても必ず許可を受けてから、農地転用・用途変更してください。

なお、これまでに許可を受け、農地転用が完了した人は、完了報告書を提出してください。

#### 農用地区域からの除外申出について

転用する農地が、農用地区域内にある場合は、事前に本庁農林課又は各支所産業課で指定の有無を確認の上、農用地区域から除外する手続きが必要となります。

この除外申出の受付は、年2回（5月末と11月末締切）となっておりますので、注意してください。

#### 問い合わせ先

##### 農地転用について

市農業委員会  
☎2599820

##### 農用地除外について

本庁農林課  
☎259510  
各支所産業課

### 平成23年度 浜田市市民憲章推進大会

明るく住みよい豊かなまちづくりを推進するため、市民憲章推進大会を開催します。

日時 11月5日(土)

午後1時30分～4時

場所 島根県立大学講堂

内容 市民憲章表彰  
記念講演会

### コミュニティデザイナー 山崎 亮 講演会

人と人をつなげる仕組みづくりを全国で実践している山崎亮さんによる講演会を行います。中山間地域や離島、空洞化する市街地を活性化するヒントを得ることが出来ます。皆さん、お誘い合わせの上、参加してください。

#### 演題 人がつながる仕組みをつくる～コミュニティデザインとは～

講師 山崎亮さん(株式会社diol代表取締役)

料金 無料

#### 問い合わせ先

本庁地域政策課内 浜田市市民憲章推進協議会事務局  
☎2592001

### 平成23年度宝くじ コミュニティ助成事業

宇野自治会(宇野町)では、宝くじの普及広報を目的として、その受託事業収入を財源に実施している(財)自治総合センターの平成23年度コミュニティ助成事業(宝くじ助成事業)を活用して、放送設備・機・イスを新たに購入しまし

た。  
今後、この備品を活用して、運動会をはじめとする地域のコミュニティ活動の活性化に向けた様々な取組を進めることにしています。



宝くじ 街に光を  
あなれに夢を。 (本庁地域政策課)

### 石見神楽定期公演

金城自治区内の神楽社中による石見神楽上演を行います。

#### 日程

11月2日(水) 伊木神楽社中

5日(土) 久佐東神楽社中

12日(土) 今福神楽社中

19日(土) 小笹神楽社中

## 税務・納税

### 平成23年分所得税・平成24年度市・県民税(個人住民税)の医療費控除について

自己又は自己と生計を一にする配偶者やそのほかの親族のために医療費を支払った場合には、一定の金額の所得控除を受けることができます。

平成23年中(1月1日～12月31日)に支払った医療費が10万円又は所得金額の5%を超えた場合、最高で200万円までの医療費控除が受けられます。

#### ポイント

① 対象となるのは10万円以上とは限りません。

※ 例えば、65歳以上で収入が240万円の公的年金の

22日(木) 青原神楽社中  
26日(土) 波佐常盤俱樂部社中  
時間 午後8時30分  
場所 美又温泉会館2階  
料金 無料  
問い合わせ先  
市金城支所産業課  
☎241233

みの場合は、公的年金控除後の所得金額は120万円となり、その5%である6万円を超えた分が医療費控除の対象になります。

② 家族（扶養の有無は問いません。）の医療費を支払った場合、その医療費も対象です。

※ 申告する人の医療費だけでなく、生計を一にする配偶者やそのほかの親族のために医療費を支払った場合、その医療費も合算して申告することができます。

**医療費控除の申告に必要なもの**

- ① 医療費の領収書（医療機関ごと人ごとに仕分して集計）
- ② 印鑑
- ③ 給与や公的年金の源泉徴収票など平成23年中の収入の分かるもの

**問い合わせ先**

本庁税務課市民税係  
 ☎2592331・259232  
 各支所税務担当窓口

**東日本大震災義援金に関する市・県民税（個人住民税）の寄附金控除の取扱い**

被災地の自治体への寄附金自治体を通じての被災者への義援金は「ふるさと寄附金」として個人住民税・所得税の寄附金控除が受けられます。また、日本赤十字社や中央共同募金会などに東日本大震災義援金として寄附した場合も「ふるさと寄附金」として寄附金控除が受けられます。

2千円以上の寄附金・義援金が寄附金控除の対象となります。

**平成24年度個人住民税の寄附金控除（ふるさと納税など）の適用を受けるための手続**

平成23年分所得税確定申告又は平成24年度個人住民税申告において、平成23年中（1月1日～12月31日）の寄附金について、次のいずれかの書類を添付するか、提示することが必要です。申告のときまで大事に保管しておいてください。

(1) 募金団体が義援金の寄附を行った人に交付した受領証又は預り証など（最終的に被災地方団体などに拠出

されることが明らかにされているものに限りませう。）

(2) 次の①及び②の書類など（募金団体が日本赤十字社又は中央共同募金会である場合は、次の①の書類など）

- ① 銀行の振込依頼書の控え又は郵便振替の半券（いずれも原本）
- ② ①の書類などに記載された口座が、募金団体により設けられた義援金などの専用口座であることが確認できる新聞記事や募金要綱又は募金趣意書などの写し

(3) 新聞社などが募金団体である場合は、寄附者の氏名などを記載した新聞記事など（住所・氏名及び寄附金額が記載されているものに限りませう。）

**問い合わせ先**

本庁税務課市民税係  
 ☎2592331・259232  
 各支所税務担当窓口

**市・県民税（個人住民税）の寄附金控除の適用となる寄附金を受け入れる特定非営利活動法人の届出**

個人住民税にかかる税制改

正により、地域において活動する特定非営利活動法人を支援するため、平成24年度個人住民税の寄附金控除対象団体が拡充されました。ただし、この対象団体は、市の指定を受ける必要があります。市の指定を希望する特定非営利活動法人は、届出をしてください。

**提出期限** 11月11日金

※ 詳しくは、お問い合わせください。

**提出・問い合わせ先**  
 本庁税務課税制係  
 ☎2592330

**浜田税務署からのお知らせ**

平成23年分の年末調整のしかた、法定調書・給与支払報告書の記載と提出について説明会を開催します。

**日時** 11月17日(木) 午後2時～

**場所** 石中央文化ホール

**対象地区** 市全域

**問い合わせ先**  
 浜田税務署  
 ☎220361

**子育て**

**11月は児童虐待防止推進月間です**

平成23年度推進月間標語  
**『守るのは 気づいたあなた その勇気』**

近年、児童虐待に関する相談件数が急増しています。また、子どもへの虐待によって生命が奪われるなど重大な事件も多発しており、児童虐待問題は社会全体で早急に解決すべき重要な課題となっています。言葉による脅迫・適切な食事を与えない・極端に不潔な衣服及び居住環境・乳幼児を置いての外出などは、いずれも虐待行為です。

児童虐待防止法では、虐待を受けたと思われる子どもを発見した場合は、速やかにこれを通告しなければならぬと定められています。通告が子どもや保護者への支援につながることを理解し、地域に気になる子どもがいる場合はお知らせください。なお、通告した場合、通告者の秘密は守られます。

児童虐待の発生予防、早期発見・早期対応のために、皆さんの協力をお願いします。

問い合わせ先

浜田児童相談所

(☎3560)

本庁子育て支援課子ども家庭相談係 (☎9331)

子ども手当について

子ども手当は、次代の社会を担う子どもの健やかな育ちを支援する制度であり、15歳到達後最初の3月31日まで(中学校修了前まで)の子ども(施設入所などの子どもを除く。)を養育している人が受給することができます。

「平成23年度における子ども手当の支給等に関する特別措置法」が成立し、平成23年10月以降半年間の手当制度は次のとおりとなりました。

支給月額(平成23年10月から平成24年3月まで)

・0歳～3歳(一律)

15,000円

・3歳～小学校修了前(第1子・第2子)

10,000円

・3歳～小学校修了前(第3子)

子以降) 15,000円  
中学生(一律)  
10,000円

所得制限について

平成24年6月分以降(同年10月支給分)から適用される予定です。所得制限の基準は、年収960万円程度(夫婦と児童2人世帯)となる予定です。

所得制限世帯における所得税及び住民税の扶養控除(所得控除)の廃止による減収に対する必要な税制上の措置については今後検討され、平成24年度から所要の措置を講じることとされています。

支給日 平成24年2月7日(10月～平成24年1月分)

※ 2月3月分については、平成24年6月7日の支給予定です。

新たな支給要件について

(1) 子どもに対しても国内居住要件が設けられました(留学中の場合などを除く)。

(2) 児童養護施設などに入所している子どもについては、施設の設定者などに支給されます。

(3) 未成年後見人や父母指定者(父母などが国外にいる

場合のみ)に対しても、手当が支給されます。

(4) 監護・生計同一要件を満たす人が複数いる場合は、子どもと同居している人に支給されます(単身赴任の場合を除く)。

申請について

新しい法律により支給要件などの変更が行われたことから、改めて支給の対象となるかを確認する必要があります。既に手当を受給している人も含め、全支給対象者から申請書を提出してもらうこととなります。

支給要件に該当する人で、申請手続が済んでいない人は、速やかに申請手続をしてください。

※ 公務員は、勤務先から手当が支給されますので、職場での手続となります。

申請書の提出期限

10月1日時点で支給要件に該当している人は、経過措置として平成24年3月31日までに申請を行えば、10月分から手当を受給できます。

ただし、10月以降に子どもが生まれた場合や浜田市へ転入した場合は、経過措置が適用されませんので、該当日の

翌日から15日以内に必ず申請をしてください。ほかの市町村へ転出する場合も転出予定日の次の日から15日以内に転入先の市町村で申請をしてください。

申請手続が遅れると、支給されない月が生じる場合がありますので、注意してください。

問い合わせ先

本庁子育て支援課子ども家庭相談係 (☎9331)

平成24年度市・県民税(個人住民税)の扶養控除の見直し

子ども手当の支給、高校の授業料無償化などに伴い扶養控除が次のとおり見直されます。

○16歳未満の扶養親族に係る扶養控除(控除額33万円)が廃止されます。

○16歳以上23歳未満の特定扶養親族のうち、16歳以上19歳未満の扶養親族については、扶養控除額の上乗せ部分(12万円)が廃止され、扶養控除額33万円となります。

※ 扶養控除額は個人住民税の金額です。

※ この改正により、19歳未満の人を扶養している人は、個人住民税の負担が、原則増えることとなります。

問い合わせ先

本庁税務課市民税係 (☎9232)  
各支所税務担当窓口

健康・福祉

浜田市医師会による地域医療リレー講座

市民の皆さんの身近なところにいる医師が、病気の予防や医療の大切さなどを分かりやすくお話しします。

健康づくりや病気の予防に関心を持つことは、自分自身を守るだけでなく、地域医療を守っていくことにもつながります。気軽に参加してください。

日時 11月30日(水)

午後7時～8時30分

場所 浜田公民館1階研修室  
テーマ 喘息(ぜんそく)について  
講師 向正美さん(向内科小児科医院院長)

料金 無料



※ 申込みは不要です。  
問い合わせ先

本庁地域医療対策課

(☎25)9310)

市医師会 (☎22)0967)

### パブリックコメントの募集について

市では次の案件について、広く皆さんからの意見を募集しています。

**件名** 浜田市地域医療と健康づくりを推進する条例（仮称）  
**募集・閲覧期間** 11月中旬から30日程度

### 閲覧場所

市役所本庁地域医療対策課

市役所各支所市民福祉課

※ 市ホームページでも閲覧できます。

<http://www.city.hamada.shimane.jp/machi/pub-comment.html>

### 問い合わせ先

本庁地域医療対策課

(☎25)9310)



## 大腸がん検診を受けましょう

近年、食生活の欧米化などにより大腸がんが増加しています。この機会に検診を受けましょう。

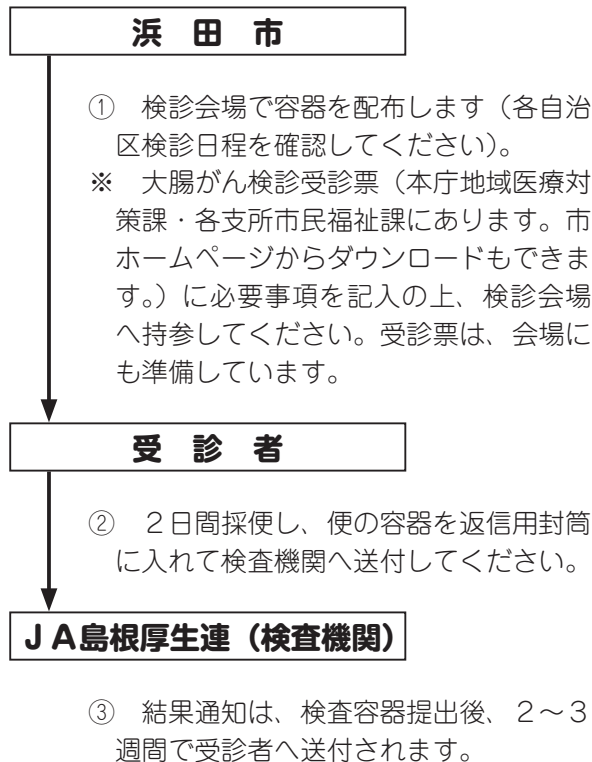
**対象者** 40歳以上

**受診料** 無料

### 検診方法及び日時

郵送法となります。次の流れを確認し、間違いのないようにお願いします。

### 検診の流れ



### 問い合わせ先

本庁地域医療対策課健康推進係  
(☎25)9311)  
各支所市民福祉課

### 各自治区検診日程

	容器配布日	受付時間	会場
浜田	11月8日(火)	13:30~14:30	石見公民館
	11月9日(水)	9:30~10:00	下有福研修センター
		10:30~11:30	国府公民館
	11月10日(木)	13:00~14:00	長沢2町内児童館
		9:30~10:30	長浜公民館
		11:00~11:30	長浜商港会館
		13:30~14:30	周布公民館
	11月11日(金)	9:30~9:50	美川公民館西分館
		10:30~11:00	大麻公民館
		13:00~13:30	櫛田原公民館
11月8日(火)~11日(金)	9:00~17:00	市役所本庁地域医療対策課	
金城	11月30日(水)	9:00~10:00	久佐公民館（くざ会館）
		10:30~11:30	小国公民館（おぐに会館）
		13:30~14:30	かたらいの家
		15:00~16:00	小笹集会所
	12月1日(木)	9:00~10:00	美又公民館（みまた会館）
旭弥栄	11月30日(水)~12月2日(金)	9:00~17:00	市役所金城支所市民福祉課
	11月30日(水)	9:00~17:00	市役所旭支所市民福祉課
三隅	11月15日(火)	9:00~9:30	三保公民館
		9:50~10:20	中組集会所
	11月16日(水)	10:30~11:00	谷集会所
		13:30~13:45	的野集会所
		14:00~14:15	黒沢集会所
		14:25~14:35	井川集会所
		14:45~15:00	黒沢公民館
		9:00~9:30	三隅保健センター
		9:50~10:20	海石集会所
	11月17日(木)	10:40~11:00	白砂公民館
		13:30~13:50	上室谷集会所
		14:00~14:20	下室谷集会所
		9:00~9:20	芦谷集会所
		9:40~10:00	みのり会館
	11月18日(金)	10:20~10:40	市場集会所
11:00~11:20		小原集会所	
13:30~13:50		西の谷集会所	
14:00~14:30		岡見公民館	
11月21日(月)	14:40~15:00	松原集会所	
11月18日(金)	9:00~17:00	市役所三隅支所市民福祉課	
11月21日(月)	9:00~17:00	市役所三隅支所市民福祉課	



接種実施医療機関一覧表

※（注）は、通院・入院患者のみ対象です。

医療機関名	住所	電話番号	予約	医療機関名	住所	電話番号	予約
池田泌尿器科皮膚科医院	朝日町	☎5353		西川病院（注）	港町	☎2390	○
うのピアノクリニック	宇野町	☎2646	○	能美クリニック（注）	天満町	☎3231	○
大石内科医院（注）	黒川町	☎0313		半田医院	港町	☎2028	○
大橋整形外科医院（注）	長沢町	☎2150	○	真鍋医院	国分町	☎0031	
小笠原耳鼻咽喉科医院	殿町	☎4617	○	丸山内科クリニック	相生町	☎1115	
岡本胃腸科内科医院	長沢町	☎5555		三隅整形外科医院（注）	治和町	☎1577	○
沖田内科医院	蛭子町	☎0767		都医院	治和町	☎0100	
沖田病院	殿町	☎1555	○	向内科小児科医院	国分町	☎0167	○
笠田医院	牛市町	☎1621	○	彌重内科眼科医院	高田町	☎1527	○
神田小児科医院	殿町	☎0318	○	やすぎクリニック	下府町	☎1911	○
北村内科クリニック	国分町	☎2257	○	山根病院	熱田町	☎0688	
小池医院	日脚町	☎1020	○	金城沖田医院	金城町七条	☎1800	
国民健康保険大麻診療所	西村町	☎0014	○	国民健康保険波佐診療所	金城町波佐	☎0001	○
斎藤医院	朝日町	☎0228	○	国民健康保険あさひ診療所	旭町丸原	☎0002	○
さかね内科	殿町	☎2234		酒井外科内科医院	旭町今市	☎0222	○
島田病院	殿町	☎2511	○	国民健康保険弥栄診療所	弥栄町木都賀	☎5001	○
すみれ小児科	熱田町	☎1006	○	寺井医院	三隅町西河内	☎0038	○
心療内科田中クリニック	長沢町	☎1650	○	中村医院	三隅町三隅	☎0021	○
中村医院	片庭町	☎1183	○	野上医院	三隅町三隅	☎0031	
中村胃腸科内科医院	笠柄町	☎8000		山根病院三隅分院	三隅町岡見	☎4343	○
中村呼吸器内科医院	内村町	☎4593	○	びおら小児科	江津市	0855	○
中村整形外科	殿町	☎3325	○			☎5355	
中山産婦人科医院	殿町	☎0071	○	上田医院	邑南町	0855	
西川胃腸科内科医院	相生町	☎0100	○			☎0070	

## 健康コラム

## インフルエンザの感染予防のために

インフルエンザは、感染した人のせきやくしゃみなどに含まれるウイルスを吸い込むことで感染します。感染予防のための日常生活の注意点を確認しましょう。

## 手洗い・うがいをしっかりしましょう

インフルエンザウイルスを含む飛沫は、感染した人のせきやくしゃみで飛び散るほかに、鼻をかんだりした後の手指にも付着することがありますので、その人が触った物にもウイルスが付着している可能性があります。ウイルスが体内に入るのを防ぐため、帰宅時や食事前には、特に手洗い・うがいをしっかりと行いましょう。

## せきエチケットを守りましょう

マスクは、せきやくしゃみ、鼻水などに含まれるウイルスが飛び散らないようにキャッチするフィルターの効果があります。感染した人は、周囲の人へのエチケットとしてマスクを着用しましょう。ウイルスが気道に入り込むことを防ぐ予防の効果も期待できます。しかし、完全にウイルスを防ぐことはできませんので、手洗い・うがいは忘れずに行いましょう。

## 栄養・睡眠を十分にとりましょう

バランスのとれた食事と十分な睡眠をとって、基礎体力をつけ、抵抗力を高めましょう。

## 部屋の温度や湿度に注意しましょう

ウイルスは低温・低湿を好むので、乾燥しているとウイルスが長時間空气中を漂うこととなります。冬季は、暖房機器で乾燥しやすくなりますので、加湿器などを利用して適度な温度・湿度を保つように心掛けましょう。

## 予防接種を受けましょう

ワクチンの接種後、効果が出るまでに約2週間かかるといわれています。流行が始まる前に接種するようにしましょう。

高齢者インフルエンザ予防接種は、11月1日から開始します。詳しくは「高齢者に対するインフルエンザ予防接種について（18ページ）」の記事をご覧ください。

（本庁地域医療対策課）

※ 次回12月号は、『食育』についてのコラムを掲載します。

### 歩く健康づくり普及事業 「健康ウォークin国府」

歴史と海のまち国府を歩いて楽しく健康づくりをしましょう。

**対象** 歩くのが好きで健康な人ならどなたでも（小学校3年生以下は保護者同伴）

**日時** 11月13日（日）（小雨決行）

**受付時間** 午前9時～

**出発時間** 午前10時

**集合場所** 国府公民館

**コース** ①歴史コース（4.2km）・②歴史・うみかぜコース（6.1km）

**参加料** 無料

**申込み・問い合わせ先**

市ウォーキング協会

西川さん（☎0990-19507-1755）

国府公民館

（☎・FAX 281-270）



### 認知症研修会（認知症サポーター養成講座）を開催します

認知症を正しく理解し、認知症の人やその家族を温かく見守る認知症サポーターとして、地域の応援者になりませんか。

#### 認知症サポーターとは？

認知症サポーター養成講座を通じて認知症についての正しい知識を習得し、自分のできる範囲で認知症の人や家族を応援するのが認知症サポーターです。

例えば、友人や家族に講座で学んだ知識を伝えていくことや、認知症の人や家族の気持ちを理解するよう努める、といったこともサポーターにできる支援のひとつです。

講座を修了すると、サポーターの「目印」として、オレンジ色のブレスレット「オレンジリング」が渡されます。

**日時** 12月18日（日）

午前9時30分～11時30分

**場所** 島根県立大学コンベンションホール

**演題** 認知症の予防とケアを学ぼう

**講師** 山口晴保さん（群馬大学医学部教授）

**受講料** 無料

**申込締切日**

12月12日（月）（必着）

**申込方法** はがき又はFAX

で会場名・参加人数・代表者住所・代表者氏名・代表者電話番号を記入の上、申し込んでください。

※ 会場名は「浜田会場」又は「島根県立大学コンベンションホール」と記入してください。

**申込み・問い合わせ先**

県高齢者福祉課在宅サビングループ【〒690-8501 松江市殿町1番地  
（☎0852-252335・FAX 0852-252338）】



### 保険・医療・年金

#### 年金受給者の皆さんへ

#### 所得税の源泉徴収について

国民年金・厚生年金保険・共済年金制度から支払われている老齢（退職）を支給事由とする公的年金は、税法上「雑所得」として所得税の課税対象になります。その年に支払を受ける年金額が一定額以上の場合、各支払月の年金額から所得税が源泉徴収されます。

#### 「公的年金等の受給者の扶養親族等申告書」の提出

課税対象と見込まれる人には、毎年11月上旬に日本年金機構から「扶養親族等申告書」が送付されますので、提出期限までに必ず提出してください。

この申告書により、翌年中に受けられる年金にかかる所得税の源泉徴収税額が決まります。提出を忘れると各種控除が受けられず、所得税の源泉徴収税額が多くなる場合がありますので注意してください。

※ 次に該当する人は、「扶養親族等申告書」の提出は不要です。

- ・ 65歳未満で年金額が108万円未満の人
- ・ 65歳以上で年金額が158万円未満の人

#### 「源泉徴収票」の送付

老齢年金を受けている人には、1年間の年金の支払総額などを記載した「公的年金の源泉徴収票」が、日本年金機構から1月中に送付されます。確定申告の手続の際に必要ですので、大切に保管しましょう。

※ 障害年金・遺族年金は、課税の対象となっていないため、「源泉徴収票」は交付されません。

**問い合わせ先**

浜田年金事務所  
（☎ 220672）

#### 社会保険料（国民年金保険料）控除証明書の発行について

#### ～年末調整・確定申告まで大切に保管を～

国民年金保険料は、所得税及び住民税の申告において全額が社会保険料控除の対象と

なります。その年の1月1日から12月31日までに納付した保険料が対象です。この社会保険料控除を受けるためには、支払ったことを証明する書類の添付が義務付けられています。

このため、平成23年1月1日から9月30日までの間に国民年金保険料を納付した人については、「社会保険料（国民年金保険料）控除証明書」が、今年11月上旬に日本年金機構本部から送付されますので、年末調整や確定申告の際には必ずこの証明書（又は領収証書）を添付してください。

また、10月1日から12月31日までの間に、今年はじめて国民年金保険料を納付した人については、来年の2月上旬に送付されます。

※ 家族の国民年金保険料を納付した場合も、本人の社会保険料控除に加えることができます。家族あてに送付された控除証明書を添付の上、申告してください。

お問い合わせ先  
浜田年金事務所  
(☎220673)

## 人権

### 人権・同和教育講演会

人権課題の重要な柱である同和教育について、理解と認識を深め、歴史を学び直し、差別に気付き、差別を許さない人権尊重のまちづくりを進めていくため、お互いに人権について考えてみませんか。どなたでも、気軽に参加してください。

日時 11月12日(出)

午前10時～

場所 市総合福祉センター大

会議室

演題 人権・同和教育に問わ

れていること～近現代の部

落史をふりかえりながら～

講師 黒川みどりさん(静岡

大学教育学部教授)

※ 手話通訳を行います。

お問い合わせ先

本庁人権同和教育啓発セン

ター内 浜田自治区人権・同和教育推進協議会事務局  
(☎259160)

### DV(ドメスティック・バイオレンス)は犯罪です

11月12日(出)から25日(金)は「女性に対する暴力をなくす運動」期間です。

DVとは、配偶者や恋人など親密な関係にある相手からふるわれる暴力のことで、身体的暴力だけでなく、精神的・性的暴力も含まれます。

DVは犯罪にもなる重大な人権侵害であるとともに個人の尊厳を害するもので、決して許されるものではありません。

### DVの被害を受けている人に

配偶者などからの暴力を一人で何とかしようと思んだり、自分を責めたり、「自分さえ我慢すれば」とあきらめたりしていませんか？

家庭内の暴力を人に相談するのは勇気のいることです。が、このまま暴力を受け続けることにより、自分自身や子どもに大きな傷を負わせる可能性もあります。

一人で悩まずに、まず相談

してください。秘密は厳守し、あなたと一緒に解決策を考えます。

### 身近な人がDVを受けているのに気付いた人に

DVは家庭内で行われることが多く、外部から発見することが困難です。

また、被害者も保護を求めていることをためらうことから、「DV防止法」では、配偶者などからの暴力を受けている人を発見した人は通報するよう努めると定められています。

被害者に対し、受けている暴力がDVにあたることを伝え、相談窓口相談するよう助言してください。

※ 電話での相談もできます。

料金 無料

相談・問い合わせ先

浜田児童相談所女性相談窓

口(☎283434)

本庁子育て支援課子ども家

庭相談係(☎293331)



### 全国一斉「女性の権利ホットライン」強化週間

法務省人権擁護局及び全国人権擁護委員連合会では、11月14日(月)から20日(日)までの1週間を、全国一斉「女性の権利ホットライン」強化週間と設定し、県においても、次のとおり電話相談を行います。

夫やパートナーからの暴力や、職場におけるセクシャルハラスメント、ストーカー行為をはじめ、日常生活での悩みがありましたら、気軽に相談してください。秘密は厳守します。

### 女性の権利ホットライン

電話番号

☎0570-070-810

期間 11月14日(月)～20日(日)

時間 午前8時30分～午後7

時(土・日曜日は午前10時

～午後5時)

料金 無料

問い合わせ先

松江地方法務局浜田支局

(☎220959)

安全安心

生活・環境

住 宅

産 業  
地域活性化

税務・納税

子 育 て

健康・福祉

年 金  
保険・医療

人 権

教育・文化  
スポーツ

### 教育・文化・スポーツ

#### 11月は子ども・若者育成 支援強調月間です

近年、子ども・若者を取り巻く環境が大きく変化し、少年による凶悪事件、いじめの問題、児童虐待など、子どもが被害者となる事件などが相次いで発生しているほか、フリースクールや二つの若者の数も増加しています。

このような状況の下、教育・福祉・雇用など、各分野にわたる施策を総合的に推進することを内容とした「子ども・若者育成支援推進法」が平成22年4月1日に施行されました。

国では、子ども・若者育成支援に対する理解を深めるため、11月を「子ども・若者育成支援強調月間」と定めています。この機会に家庭や学校、地域社会などの連携・協力による支援の輪を広げましょう。

問い合わせ先  
青少年サポートセンター  
(☎09085)

#### みんなで国際交流を してみませんか

#### 本場の中国料理に挑戦！

弥栄在住の趙氷(Chao Bing)さんを講師に、本場の中国料理に挑戦してみませんか？中国出身の国際交流員も一緒になって、皆さんに本格的な料理を教えめます。親子での参加も大歓迎です。

講師 趙氷(島根県立大学大学院生・中国出身)・高建軍(市国際交流員)・孫雪(本庁地域政策課嘱託職員)

日時 11月12日(土)  
午前10時～午後1時

場所 弥栄会館

申込先 浜田国際交流協会

定員 15人

料金 300円(会員無料)

申込締切日 11月11日(金)

#### クール英会話！ (初級・中級)

英語で話す機会を探しているという人、この英会話サークルに参加してください！いつでも、どこでも、どんな状況でもコミュニケーションができるように、一緒に練習しましょう。

対象 大人  
講師 ジェイソン・ベックマン(市国際交流員)

日程 11月7日(月)・14日(月)・21日(月)・12月5日(月)・12日(月)・19日(月)

時間 午後1時30分～3時

中級 午後6時30分～8時

場所 石見公民館

申込先 浜田国際交流協会

定員 各15人

料金 無料

申込締切日 11月4日(金)

#### 韓国語会話3

韓国語の基礎が分かる人を対象に、市国際交流員の金穂原さんが韓国語の簡単な会話表現をやさしく教えます。

日時 11月9日(水)・16日(水)・12月7日(水)・14日(水)・平成24年1月11日(水)・18日(水)・25日(水)・2月1日(水)・8日(水)・15日(水)

午前10時～11時30分

場所 浜田公民館

申込先 浜田国際交流協会

定員 20人

料金 2,000円  
(会員1,000円)

申込締切日 11月8日(火)

申込方法 電話で申し込んでください。  
申込み・問い合わせ先  
浜田国際交流協会 塚崎さん(☎241241)

#### 浜田市軽スポーツの集い

子どもから大人まで、誰でも気軽に楽しめる軽スポーツ大会を行います。家族や近所の皆さんで参加して、心地よい汗を流してみませんか。

対象 浜田市民

種目 バウンスポール

※ 一般の部・ファミリーの部のいずれか1つの参加になります。

チーム編成 3～5人で1チーム(試合中の交代は可能ですが、コート内は3人)

※ ファミリーの部は、コート内3人のうち、必ず小学生以下1人・大人1人を含む3人で構成すること(原則、親子が望ましい。)

日時 11月20日(日)  
午前8時～正午

※ 受付後、体験・初心者講習会を行います。

場所 国府小学校体育館

参加費 無料

申込締切日 11月15日(火)

申込方法 申込書(本庁生涯学習課にあります。市ホームページからダウンロードできます。必要事項を記入の上、郵送又はFAX・メールで申し込んでください。

※ 運動のできる服装で、室内用シューズを持参してください。

※ 空いた時間と場所を利用して、「バツコー」を行いますので、楽しんでください。

申込み・問い合わせ先

本庁生涯学習課スポーツ振興係(☎09721・FAX25090)

Email:manabi@city.hamada.shimane.jp



## 郷土の先人ゆかりの地を巡る ～ 第3回島村抱月ウォーキング大会～

かなぎ

9月25日(日)、金城三偉人(のうみゆたか しむむらほうげつ おかもとしんざえもん)(能海寛・島村抱月・岡本甚左衛門)ウォーキング大会の第2弾として、「第3回島村抱月ウォーキング大会」が開催されました。

久佐公民館に集まった約80人の参加者たちは、「近代演劇の父」といわれる島村抱月(1871年～1918年)の生まれ育った小国地区と幼年期を過ごした久佐地区の2コースに分かれスタート。コースの途中、地元ガイドからの説明を聞きながら抱月ゆかりの地を巡り、秋晴れのもと自然を満喫しながらのウォーキングに心地よい汗を流しました。



地元ガイドの説明を受ける参加者の皆さん



県立大学生の皆さんによる吹奏楽

## 文化・芸術を通じて交流を深める ～ はまだ未来文化祭2011～

9月24日(土)、「はまだ未来文化祭2011」が石央文化ホールで行われました。

この催しは、文化・芸術を通じて交流を深めようと市民有志と大学生が実行委員会となって主催。ステージでは、市内の保育園児やサークル・大学生による音楽やダンスが披露され、続く第2部では、シンガーソングライター六子さんのリサイタルが行われ、来場者は、それぞれの発表を楽しんでいました。

また、ロビーでは、大学生や子どもたちの絵画などの作品展示や東日本大震災の募金活動も行われました。

## ピオーネ生産者が直接販売でPR ～ 第8回ピオーネまつり～

かなぎ

9月24日(土)、「第8回ピオーネまつり」がリフレパークきんたの里で開催されました。

このイベントは、地元生産者で作るぶどう生産者協議会が、ピオーネ産地としての知名度向上を図るとともに、販路の拡大を目的に毎年開催しています。

市内外から大勢の来場があり、恒例のピオーネ即売会では、用意した300パックがすぐ完売し、加工品のピオーネアイスなども大好評。ピオーネなどを景品にピングゲームや「えびす舞」による餅まきが行われ、会場はにぎわいを見せました。



大盛況！ピオーネが当たる「えびす舞」の餅まき



神楽面のパズルを作る参加者

## 中学生がイベントを運営

みすみ

9月21日(水)、三隅中学校3年生の職場体験企画事業「失われたピース チーム対抗パズル探し」が三隅公民館で行われました。

これは、2月の職場体験時に生徒が企画したイベントの運営を行うというもので、当日は、参加者36人を5チームに分けて、館内に隠したパズルを探すゲームや伝言ゲームを行って交流を図りました。

参加者は、「みんなが楽しめるように工夫したゲームを考えてくれてとても楽しかった。」と笑顔で話していました。

## 実りの秋 小学生が梨を収穫 ～ 木田小学校 梨の収穫 ～

あさひ

9月13日(火)、旭町山ノ内の梨園で木田小学校児童9人が地元特産の赤梨「豊水」の収穫を行いました。

同校では恒例行事となっており、4月には受粉作業、5月には摘果作業を行い、梨の生育を見守ってきました。

児童たちは慣れた手つきで梨をもぎとり、約200個を収穫。もぎたての梨を食べた児童たちは「おいしい」と顔をほころばせました。収穫した梨は、日頃お世話になっている地域の人たちなどへ配られます。



手を伸ばして梨を収穫する児童



素晴らしい景色をバックにハイポーズ

## 元気いっぱい到高城遠足

みすみ

9月12日(月)、高城遠足が高城山から龍雲寺までのハイキングコースで行われました。

当日は、天候に恵まれ、三隅小学校児童25人が参加。

高城山山頂までの道のりは、所々傾斜がきついところもありましたが、児童たちは一歩一歩踏みしめながら登っていました。

その後、高城山から下山し、龍雲寺の本堂で地元の人が用意したおにぎり弁当をお腹いっぱい食べました。

## 長寿を祝い、多年の功績に感謝を！ ～ 平成23年度弥栄自治区敬老会 ～

やさか

9月11日(日)、「弥栄自治区敬老会」が弥栄会館で開催されました。弥栄町在住の約200人の敬老者が参加され、今年は6人が地域功労賞を、6組の夫婦が金婚の表彰をそれぞれ受けられました。

この会を祝して、小・中学生によるお祝いの合唱や、弥栄で活躍する各種サークルによるフォークダンスや舞踊・合唱などが行われました。アトラクションや昼食を通して、参加者同士で話も弾み、来年の元気な再会を期して美浜浜田市議会議員による万歳三唱で会が締めくくられました。



にぎやかな雰囲気の中で、食も話も進みます

## 優しい言葉や歌が心に響く ～ 自死予防講演会・こころのうたライブ～

あさひ

9月11日(日)、自殺予防週間の取組として、自死予防講演会・こころのうたライブが旭センターで開催されました。

県立心と体の相談センター所長・永岡秀之さんによる講演の後、旭自治区内の小学生や一般の人から応募があった「こころにやさしい標語」の紹介が行われ、会場は温かい雰囲気に。また県内で活動を行うシンガーソングライター六子さんによるライブが行われ、約200人の来場者は心に響く優しい歌を満喫しました。



ライブで盛り上がる会場



## ライフセーバーが救助技術を競う ～ ライフセービングチャンピオンシップスin島根～

9月11日(日)、「ライフセービングチャンピオンシップスin島根」が県立石見海浜公園で開催されました。

この大会は、ライフセーバーの技術向上や相互交流を目的に浜田ライフセービングクラブが主催し今年で7回目。

当日は30℃を超える猛暑の中、近畿・中国地方から8チームが参加してレスキューボードレースやビーチフラッグスなど、個人・団体が6種目が行われました。選手たちは、日頃の活動の成果を発揮し、気迫あるプレーを見せていました。



ビーチフラッグスでダイビングキャッチ



生徒の発表を真剣に聴く来場者

## 中学生が熱い思いを発表 ～ 第6回少年の主張浜田市大会～

9月9日(金)、「第6回少年の主張浜田市大会(中学校弁論大会)」が旭中学校で開催されました。

市内9つの中学校から選ばれた生徒10人が、東日本大震災をとおして気付いたことや体験したこと、また家族や友達のことなど、自分たちの熱い思いを約170人の聞き手を前に堂々と発表しました。

【主な入賞者】

最優秀賞 1席 小松原優花(弥栄中)、2席 奥野睦実(第三中)

優秀賞 小加本梨穂(三隅中)、陳源(第一中)

## 祝！走り高跳び全国大会第3位 ～ 第27回全国小学生陸上競技交流大会～

やさか

8月27日(土)、「全国小学生陸上競技交流大会」が神奈川県横浜にある日産スタジアムで開催されました。

地方予選を勝ち抜いた小学生アスリートが集まり、各種目ともハイレベルな競技が展開されました。

その中でも、走り高跳びの種目において、6月26日(日)に行われた県予選で優勝し、島根県代表として出場した藤井美紀さん(弥栄小学校・弥栄陸上教室所属)が1 m35cmの記録で第3位に入賞しました。

今後の更なる活躍が期待されます。



表彰式直後、感極まった藤井美紀さん



受賞された佐々木さんと「まぎひらやす4」

## 牛の里に近隣の良牛が勢ぞろい！ ～ 第11回JAいわみ中央種畜共進会品評会～

やさか

8月26日(金)、JAいわみ中央種畜共進会による牛の品評会が弥栄肉用牛改良流通センター(通称:牛の里)で行われました。

当日は、JAいわみ中央管内の畜産農家から選りすぐりの若い雌牛が出品され、美しく磨き上げられて居る牛の姿は壮観でした。

その中でも、弥栄町で畜産農家を営む佐々木祥二さんの出品した牛が見事、特選賞首席を受賞。佐々木さんは、「今後も地域の産業として良い牛を育てていきたい。」と話していました。

## 浜田図書館

### 秋の読書週間行事

#### 本のリサイクル市

家庭で不用になつた本を再利用してもらいます。

日時 11月6日(日)

午前9時30分～

場所 浜田図書館ロビー

#### おはなしマラソン

絵本などのおはなしを通して読みつなぎます。飛び入り大歓迎です。

日時 11月12日(土)

午前10時～11時

場所 浜田図書館おはなしのへや

#### 古典文学の世界

竹取物語・枕草子の映画鑑賞をします。アニメです。子どもから大人まで鑑賞できます。

日時 11月12日(土)

午前11時～正午

場所 浜田図書館会議室

#### まちかどウォッチング！

#### 参加者募集

殿町から松原町までの史跡を散策します。

日時 11月12日(土) (小雨決行)

午後1時30分～3時30分

## 旭図書館 (☎1440)

### ○開館時間

午前9時～午後5時

○休館日 日曜日及び祝日

## 金城図書館 (☎1823)

### ○開館時間

月～土 午前9時～午後5時

日 午前9時～正午

○休館日 3日(祝)・5日(土)・6日(日)・23日(祝)

## 浜田図書館 (☎20480)

### ○開館時間

月～金 午前9時～午後7時

土・日 午前9時～午後5時

○11月の休館日 3日(祝)・23日(祝)・30日(水)

定員 先着20人

※小学生以下は保護者同伴

講師 藤田大輔さん(本庁文

化振興課主事)

申込方法 電話で申し込んで

ください。

申込締切日 11月10日(木)

申込先 浜田図書館

### 子ども向けの本

はじめてのおさいほう全4巻

寺西恵理子

名画で遊ぶあそびじゅつ!

エリザベート・ド・ランビリー

楽しい!どんぐりまつぼっくり

落ち葉の工作BOOK

おさだのび子

ひみつの足あと

フリーア・アルバレス

ゴリラとあそんだよ

やまぎわじゅいち

コンテナくん

たにがわなつき

かみさまのめがね

市川真由美

### 大人向けの本

プチ・プロフェスール

伊与原新

愛娘にさよならを

奏建日子

炎の放浪者

神山裕右

柿のへた

梶よう子

マスカレード・ホテル

東野圭吾

海にはワニがいる

フアビオ・ジエータ

介護のしくみ

東田勉

### ★おはなしあそび

日時 毎月第1・3金曜日

午前10時30分～11時

場所 おはなしのへや

### ★絵本のよみかぜ

日時 毎月第2・4金曜日

午前10時30分～11時30分

場所 おはなしのへや

## 金城図書館

### 子ども向けの本

ふむふむ おしえて、お仕事!

三浦しをん

ボボくんのかぼちゃカレー

accototo

ころころポーン 新井洋行

ちきゅうをほる 川端康成

小さいつが消えた日

ステファノ・フォン・ロー

### 大人向けの本

マスカレード・ホテル

東野圭吾

傷みにくいお弁当&作りおき

武蔵裕子

おかず

あたりまえだけなかなかで

きない読書週間のルール

松本幸夫

### ★絵本おたのしみ会

※ 11月は、お休みします。

### さざんか祭り

でまえとしゃかん

日時 11月5日(土)・6日(日)

※ 6日(日)は、大型紙芝居と

絵本の読み聞かせを午前・

午後、各1回行います。

場所 ふれあいジム・かなぎ

## 旭図書館

### 子ども向けの本

ヒックとドラゴン7・8

ヒック・ホレンダス・ハドック三世

### 《私の心に残る1冊》

紹介者 小学校2年生 男児  
 図書名 チリメンモンスターをさがせ!  
 著者名 日下部敬之

すごくむずかしいです。とてもべんきょうになりました。またよみたいです。この本がすきになりました。

みみかきめいじん  
 うえへまいりまあす  
 ながくひろし  
 長谷川義史

### 大人向けの本

おまえさん 宮部みゆき

少女不十分 西尾維新

峠うどん物語(下) 重松清

旭ふる里まつり

おはなし会

日時 11月13日(日)

場所 旭図書館

# 島根県立大学 News vol. 97

～海に見える丘から～

電話：0855-24-2200

ホームページ：http://www.u-shimane.ac.jp



異文化理解研修に参加して  
異文化理解研修（韓国・蔚  
山大学）参加者

和田泰裕（2年）

今年8月、韓国の蔚山大学で  
行われた異文化理解研修に参加  
しました。

蔚山大学では韓国語や歌、料  
理の授業などを受け、本当に楽  
しく韓国語を学ぶことができました。  
また、蔚山大学の学生や  
先生も優しい人ばかりで、授業  
の後は毎日、一緒にご飯を食べ  
に行ったり、買い物やカラオケ  
をしたりしました。

ほかに、テンブルステイや  
テコンドー体験、慶州・釜山・  
ソウル見学など韓国の伝統文化  
を直接体験することができ、大  
変貴重な経験ができました。



蔚山大学にて（真ん中が和田さん）



テンブルステイにて  
（後列左から2番目が和田さん）

この研修を通して以前より韓  
国に興味を持つことができました。  
今後も韓国語の学習を続け、  
さらに韓国語力を高めていきたく  
いです。  
約1か月という短い期間では  
ありましたが、多くの友達を作  
れたことは一生の宝物になると  
思います。

## 第12回国際文化交流の 夕べのご案内

12月7日(水)、「国際文化交流  
の夕べ」を開催します。このイ  
ベントは、地域の皆さんに大学  
へ来ていただき、世界の様々な  
文化や演奏に触れながら学生や  
教職員と交流を深めてもらうた  
めに開催しているものです。

第1部は学生の企画による交  
流会を、第2部は石見智翠館高  
等学校の吹奏楽部を招いて演奏  
会を行います。

詳しくは、『広報はまだ』12  
月号でお知らせします。

問い合わせ先 地域連携推進室  
(☎2423006)

※ 異文化理解研修とは、アメ  
リカ・ロシア・中国・韓国の  
交流校で、夏休みを利用して、  
約1か月にわたり生活しながら、  
語学や文化を集中的に学  
習するプログラムで、県立大  
学の特徴的な授業のひとつで  
す。今年度は合計112人の  
学生が参加しました。

## 公開講座のご案内

### 講座II 社会を学ぶ～国際・地域・文化

11月9日(水) 午後6時15分～7時45分

講師 中塚敏之教授（松江キャンパス）

演題 島根の食文化

### 講座V 日本語と日本語教育

11月5日(土) 午後1時15分～2時45分

講師 中園博美准教授（島根大学外国語教育セン  
ター）

演題 外国語としての日本語の教え方（文法）

11月16日(水)・30日(水) 午後6時15分～7時45分

講師 小林明子講師

演題 外国語としての日本語の教え方  
（文字・語彙）①②

### 講座VI 英語と英語教育

11月2日(水) 午後6時15分～7時45分

講師 マニング・クレイグ・トーマス講師

演題 Incorporating cooperative learning  
into the classroom

11月24日(木) 午後6時15分～7時45分

講師 ヘネベリー・スティーヴン講師

演題 Incorporating blogging into your  
teaching

場所 島根県立大学講義・研究棟 中講義室3

※ 受講料は無料で、申込みをしていない人でも当  
日受講できますが、準備の都合上、できるだけ事  
前に申込みをしてください。

申込み・問い合わせ先

交流研究課（☎242201）

# 石正美術館

からのお知らせ

石正美術館

検索

開館時間 9:00~17:00

休館日 月曜日(月曜日が祝日の場合は翌日)  
年末年始・展示替え期間

浜田市立 石正美術館

〒699-3225 島根県浜田市三隅町古市場 589  
TEL 0855-32-4388 FAX 0855-32-4389



## 開館10周年記念特別展のお知らせ

石正美術館では、開館10周年を記念した2つの特別展を好評開催中です。

本館では、日本画家・石本正が、1911~12年に描いた新作25点を、代表的作品とともに展示する「石本正新作展 視線のかなたに」を開催しています。画業60年余、91歳になった今も変わらない、画家の「視線」から生まれる世界をご堪能ください。

新館では、「imitazione (イミタツィオーネ)」模写の感動と歓び〜」を開催しています。画家は、優れた作品を模写するとき、その作者の心と一つになりたい、という思いでそれらを写し取るというま

### 《展示室》

#### ○開館10周年記念特別展

12月4日(日)まで

#### 【本館】

「石本正新作展 視線のかなたに」

#### 【新館】

「imitazione (イミタツィオーネ)

〜模写の感動と歓び〜」

### 《ギャラリー展示》

#### 美術大学選抜日本画展

11月13日(日)まで

### 《イベント情報》

#### 第37回石本正絵画教室

11月5日(土)・6日(日)

#### 特別講演会「画商から見た石本先生」

講師：浅木正勝さん

(全日本美術商連合会会長)

11月5日(土) 午前10時~11時30分

#### 石正美術館まつり

(みすみフェスティバル)

11月12日(土)・13日(日)

#### 歌・ピアノコンサート

11月20日(日) 午後2時~3時

- ※ 一般 700円 (600円)
- ※ 高大生 300円 (240円)
- ※ 小中生 200円 (160円)
- ※ ローンチケット 500円
- ※ Lコード 66259
- ※ ( ) 内は団体料金



模写「オルソラと仲間達のローマへの航海」

す。作者の心が込められた模写の数々をご鑑賞ください。

また、11月5日(土)午前10時から、今回の特別展に関連した特別講演会を開催します。ぜひご来館ください。

## ◎フリーマーケット出展者募集

11月12日(土)・13日(日)、みすみフェスティバルに合わせて開催する「石正美術館まつり」ではフリーマーケット出展者を募集します。希望する人は連絡してください(食品の販売はできません)。

料金 無料

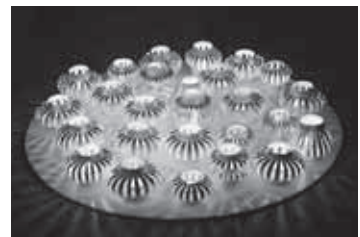
## ◎光の回廊、照明作品

12月、今年も「石見の冬至祭り・光の回廊」を開催します。会場に展示する照明作品を募集します。石州和紙や竹など素材は問いません。学校・グループでの応募も大歓迎です。

※ 光源(電球など)については事前にお問い合わせください。

問い合わせ先

石正美術館 (☎☎4388)



光の回廊

# 月刊! vol.179 こども美術館



浜田市世界こども美術館

浜田市野原町859-1 (県立大学となり)

■開館時間…午前9時30分～午後5時

■電話…0855-23-8451

■ホームページ…<http://hamada-kodomo.art.coocan.jp>

## 万華鏡の世界展

世界こども美術館では、現在『万華鏡の世界展』を開催中です。本展では、日本を代表する万華鏡作家の依田満・百合子さんの作品を中心に、万華鏡の魅力に迫ります。アイデアと工夫と美しさを兼ね備えた夢のある大型作品や影絵を組み合わせた作品など盛りだくさんの内容となっています。



「Time やさしい時間」



影絵万華鏡

あわせて、島根県立大学、地元企業と連携して立ち上げたプロジェクト「まんげきようで石見をのぞこう」を紹介するコーナーも設置しています。

また、関連イベントとして、会期中の週末にはいろいろな万華鏡作りのワークショップを開催中です。展覧会最終日には、依田満・百合子さんを招いて、島根県立大学の学生が集めた浜田にちなんだ廃材(石州瓦・和紙・神楽衣裳など)を使った万華鏡作りも計画しています。

どうぞこの機会に万華鏡を見て、作ってお楽しみください。

会期 11月23日(祝)まで

料金 一般 3000円  
高校・大学生 2000円  
小学・中学生 1000円

## 11月のイベント

※ 時間は、いずれの活動も午後1時から4時まで。参加受付は、当日午後1時から3時30分までに1階創作室にて。

■国際交流ワークショップ  
クローチアの先生による、貴重な活動をお楽しみください。

《クローチアの風》  
クローチアのカーニバルに関連した作品作りをするよ。

◎11月3日(祝)  
●参加費 1人2000円  
●ホリデー創作活動

開催中の展覧会に合わせて、いろいろな万華鏡作りをします。

※ 定員を超えた場合は、別の万華鏡作りをします。

《果てしない世界を作ろう》  
鏡の効果で果てしなく続く空間が表現できるユニークな箱型の万華鏡を作ろう。

◎11月5日(出)・6日(日)  
●定員 先着20人  
●参加費 1人2000円

《空き缶万華鏡作り》  
廃品となるアルミ缶やスチール缶を使って万華鏡を作ろう。

◎11月12日(出)・13日(日)  
●定員 先着20人  
●参加費 1人2000円

《ヘットボトル万華鏡作り》  
丸型ペットボトルを使って万華鏡を作ろう。

◎11月19日(出)・20日(日)

●定員 先着20人  
●参加費 1人2000円  
●木のキューブパズル

4つのキューブに絵を描いて、絵を合わせて遊ぶパズルを作ろう。

◎11月26日(出)・27日(日)  
●参加費 1人3000円  
●スペシャルワークショップ  
《まんげきようで石見をのぞこう》

石見オリジナルの万華鏡作り。飾りは、島根県立大学の学生が中心となり、地元企業から集めたよ。のぞくとどんな模様が生まれるか楽しみだね!

◎11月23日(祝)  
●定員 先着30人  
●参加費 1人5000円



11月の休館日	
振替日	4日(金)
月曜日	7日・14日・21日・28日
展示替	24日(木)・25日(金)

有料広告

☆広告募集中!! 詳しくは、市ホームページで☆

☆広告募集中!! 詳しくは、市ホームページで☆



# 募 集

## セブン・イレブン みどりの基金助成団体

一般財団法人セブン・イレブン記念財団では、皆さんからの募金をもとに、環境活動団体を支援します。

**地球温暖化対策助成**(森林保護・保全を通じたCO2削減活動)

**対象** 「環境の保全を図る活動」が活動分野として認証されているNPO法人

**助成金額** 1団体あたり年間上限150万円

**期間** 原則3年間継続

**活動助成**(環境市民活動)

**対象** NPO法人又は任意の環境団体(財団・商店会などは対象外)

**助成金額** 上限なし

**期間** 1年間(隔年助成のため継続して申請はできません。)

**自立事業助成**(助成期間内に自立した環境NPOを目指す団体)  
**対象** 「環境の保全を図る活動」が活動分野として認証され、かつ3年以上の活動実績があるNPO法人(2009年2

月末日以前にNPO法人格を取得している団体)

**助成金額**

1団体あたり上限440万円

**期間** 原則3年間継続

**広域連携促進助成**(複数の団体により地域の環境活動の効果を高めるプロジェクト)

**対象** 「環境の保全を図る活動」が活動分野として認証されているNPO法人が代表となり、複数の団体が構成されているプロジェクトチーム(構成団体の属する都道府県が複数に及ぶこと)

**助成金額** 1プロジェクトあたり上限200万円

**期間** 原則2年間継続

**各種助成の共通事項**

**募集締切日** 11月30日(水)(当日消印有効)

**助成対象活動期間**

平成24年3月1日(木)～平成25年2月28日(木)

**応募方法** 申請書(ホームページからダウンロードできます。)(必要事項を記入し添付書類を同封の上、送付してください。)

<http://www.7midori.org/josei/>  
※ 詳しくは、要項・パンフレットなどで確認してください。

**申・問** 一般財団法人セブン・イレブン記念財団【〒102-8455 東京都千代田区一番町8-8 (☎03-6238-3872・FAX03-3261-2513)】

Email:oubo.12b@7midori.org

## 川本OA事務科訓練生

**対象** 離転職者でOA機器による事務処理の基礎的な知識技能を習得し就職を希望する人

**訓練内容** ワープロ・表計算や簿記・会計ソフトなどの知識技能及び接遇基礎

**訓練期間** 平成24年1月6日(金)～3月29日(木)

**訓練場所** 邑智地域能力開発センター(川本合同庁舎2階)

**料** 無料(ただしテキスト代及び保険料など15,000円程度が別途必要)

**募集期間** 12月9日(金)まで

**申込方法** 申込用紙(ハローワークにあります。)(必要事項を記入の上、申し込んでください。)

**問** 県立西部高等技術校 (☎085622450)

**ふれあい環境助成事業  
海岸清掃ボランティア**

**日** 11月26日(出)(小雨決行) 午前7時30分～(1時間程度)

**集合場所** 松ヶ浦公園(大辻町) **清掃場所** 松ヶ浦公園一帯

**問** 牛尾さん (☎090-8244-9429) 「全国豊かな海づくり大会をサポートする市民1000人の会」

## 教室・講座

### みんなのための フットサル教室

フットサルに興味がある皆さん、楽しくボールを蹴って体を動かす、運動不足を解消してみませんか?未経験者も大歓迎!  
**対象** どなたでも(親子参加大歓迎)

**日** 11月19日(土)・12月3日(日)

有 料 広 告

いずれも午後7時～9時

ふれあいジム・かなぎ

30人

1人1回 500円

※ 運動のできる服装で、室内用シューズを持参してください。

申込方法 電話又はメールで申し込んでください。

申・問 (社)島根県サッカー協会

浜田支部フットサル委員会

齋藤憲嗣さん (☎090-2

294-9518)

Email:futsalhamada@yahoo.

co.jp

### 石見海浜公園クラフト教室

～かざら編みで作る～

クリスマスリース

かざら編みをしてから飾り付けるクリスマスリース作り。津市で綿花栽培や綿を使った小物作りなどの活動をしている「わたの里もこもこ」の皆さんがゆっくりていねいに教えてくれます。自分で作ったオリジナルのリースを飾りませんか？

日 12月4日(日)

午後1時～3時

場 アクアス観光情報コーナー

ロビー(アクアス入口横)

定 先着20人

料 1,500円

申込方法 電話で申し込んでください。

※ 動きやすい服装で、軍手を持参してください。

申・問 石見海浜公園管理センター (☎23600)

### 子どもへの暴力防止のための基礎講座inはまだ

子どもへの理解、子どもへの暴力についてのあらゆる知識(虐待・性的虐待・DVなど)の習得を行います。

子どもに関わる全ての人を対象として、いろいろな方面から子どもへの暴力防止活動の力になってもうえればと思います。

多くの皆さんの参加をお待ちしています。

日 平成24年1月27日(金)～29日

(休) 3日間

場 浜田合同庁舎2階大会議室

定 30人

講師 NPO法人CAPセンター

I・JAPANベシックトレーナー

料 27,750円(受講料・資料代)

申込締切日 12月8日(休)

申込方法 電話で申し込んでください。

※ 本講座修了後、別に開催する「実践講座」を受講することにより、「CAPスペース」の取得ができます。

申・問 はまだCAP (☎090-8069-3331)

### 講演会・イベント

#### 島根あさひ社会復帰促進センター施設見学会

島根あさひ社会復帰促進センターの現況を理解してもらうため、施設見学会を開催します。

多数の皆さんの来場をお待ちしています。

日 11月3日(祝)

午前の部 午前9時～11時

午後の部 午後1時～3時

場 島根あさひ社会復帰促進センターエントランスホール

※ 子ども用の制服を着ての写真撮影や、刑務作業体験ができます。

問 島根あさひ社会復帰促進センター庶務課 (☎458171)

#### 第24回ささなか祭り

金城の秋の恒例イベント「ささなか祭り」を開催します。

農林産物や島根和牛、手打ちそば、田舎ずしなど地域特産品の展示即売や地元商店、事業所の出店、そして「石見神楽」「太鼓」「踊り」などアトラクションも盛りだくさんの2日間です。

ぜひ「金城」にきてもらって、深まる秋のたたずまいと、地域の文化を感じてください。

日 11月5日(出)・6日(日)

場 ふれあいジムかなぎ

問 石央商工会本所内 ささなか祭り実行委員会事務局

(☎220070)

#### 第2回ホワイエ・サウンドコンサート

好評だった第1回のヴァイオリン・サクスの演奏会を受けて、第2弾ではフルート・トランペットの演奏会を企画しました。多くの皆さんの来場をお待ちしています。

日 11月5日(出)

午後2時～3時20分

場 石央文化ホールホワイエ

料 無料

問 石央文化ホール

(☎22100)



大切な人を自死により

亡くされたあなたへ

しまね分かち合いの会・虹

家族の思いや気持ちを自由に語り合える場です。自死遺族だけで運営していますので、気軽にお越しください。

日 11月12日(出) 午後2時～

場 市総合福祉センター

問 しまね分かち合いの会・虹事務局 (☎090・4692

-5960)

みすみフェスティバル

地元特産品の販売、公民館や各種団体の展示、ステージでは郷土色豊かな出演者による楽しい催しが繰り広げられます。多くの皆さんの来場をお待ちしています。

日 11月12日(出)・13日(日)

午前9時～午後4時(13日(日)は午後3時30分まで)

場 三隅中央公園周辺

問 市三隅支所産業課内 みすみフェスティバル実行委員会

(☎2803)

2011 日本石見神楽大会

市内外の14団体による石見神楽共演です。多くの皆さんの来場をお待ちしています。

日 11月13日(日)

開場 午前8時30分

開演 午前9時

場 石見文化ホール

料 全席自由

前売券一般 1、500円

小・中学生 500円

当日券一般 1、800円

小・中学生 800円

※ 詳しくは、お問い合わせください。

問 本庁観光振興課内 日本石見神楽大会実行委員会

(☎259531)

ノルディックウォーキング体験会

ノルディックウォーキングとは? ポールの持ち方や歩き方から始めます。まずは体験してみませんか? エクササイズを取り入れたウォーキングで代謝アップを図りましょう。

日 11月13日(日)

午前10時～正午

場 石見海浜公園予約センター

講師 伊藤義昭さん(NPO法人日本ノルディックウォーキング協会公認マスタートレーナー)

定 先着30人

料 無料(ボールのレンタル料500円)

申込方法 電話で申し込んでください。

※ 歩きやすい服装で、タオル・飲み物・着替えを持参してください。

※ 毎月第3日曜日にノルディックウォーキングを開催しています。詳しくは、お問い合わせください。

申・問 石見海浜公園予約センター (☎22231)

旭ふる里まつり2011

農林産物の品評会及び即売会、特設ステージでの石見神楽上演や各種団体によるアトラクション、各種団体による出店など盛りだくさんの内容となっております。旭最大のイベントに、多くの皆さんの来場をお待ちしています。

日 11月13日(日)

午前9時～午後3時30分

場 市役所旭支所周辺・市民体育館・旭センターほか

問 市旭支所産業課内 旭ふる里まつり実行委員会 (☎451436)

第34回島根県立体育館建設記念 島根県体操競技大会

県内の体操競技を志す小・中・高校生が一同に会し、技と力と美しさを競い合います。

日 11月13日(日)

開会式 午前9時20分

競技開始 午前10時

場 県立体育館

問 県立体育館内 建設記念体操競技大会準備委員会

(☎231201)

「世界糖尿病デー」2011 浜田 ブルーライトアップ

糖尿病の予防・治療の推進のために、糖尿病相談・血糖測定・歯周病早期発見唾液検査、糖尿病専門医の森俊明さん・山根雄幸さんによる市民公開講座などを行います。また、どんちっち神楽時計がブルーに染まりますー皆さんの参加をお待ちしています。

日 11月13日(日)

有料広告

☆広告募集中!! 詳しくは、市ホームページで☆

☆広告募集中!! 詳しくは、市ホームページで☆



午後2時～6時(どんちっち  
神楽時計ブルーライトアップ  
点灯式は午後5時から)

**場** 浜田駅・浜田ステーション  
ホテル

**料** 無料

※ 世界糖尿病デー(11月14日  
(月)・世界糖尿病予防週間(11  
月7日(月)～14日(月))に合わせ  
て銀天街及び浜田医療セン  
ター内の花壇をブルーイルミ  
ネーションで点灯しています。  
※ 詳しくは、お問い合わせせ  
ださい。

**問** 浜田ブルーライトアップ実  
行委員会事務局山根病院  
(☎0688)

## 2011 碧い石見の芸術祭

「碧い石見の芸術祭2011」  
は、日本画家・石本正の作品を  
収蔵展示する石正美術館と、世  
界ユネスコ無形文化遺産に登録  
された石州半紙を大きな柱とし  
て、石見の文化を広く全国に発  
信し、表現の可能性と地域文化  
の在り方について考えることを  
目的として、各種展覧会や様々  
なイベントを開催しています。

### 展覧会

**美術大学選抜日本画展**  
全国の美術大学生の作品を展

示します。

**日** 11月17日(休)まで

午前9時～午後5時(月曜日  
は休館)

**場** 石正美術館・三隅中央会館・  
岡見地区スポーツセンター

**無垢な心のアート展**

日本画家・石本正がいつも口  
にしている「絵は心」をテーマ  
に、年齢・学歴を問わず募集し  
た作品を展示します。

**日** 11月17日(休)まで

午前10時～午後5時(月曜日  
は休館)

**場** 岡見地区スポーツセンター  
特設会場

### イベント

記念イベント(秋の夜の月と  
風の宴)600年の歴史を刻む  
古刹曹洞宗龍雲寺での「灯りと  
風・尺八・琴の調べ」や、  
浜田市出身の木口木版画家・齋  
藤修によるワークショップ「版  
木研磨から仕上げ(刷り)まで」  
など、各種イベントを開催して  
います。

※ 詳しくは、ホームページを  
ご覧いただくか、お問い合わせ  
ください。

**受付時間** 毎週火曜日～土曜日

午前8時30分～午後5時15分  
[http://www.iwami.or.jp/hc-i-  
aoliwami/](http://www.iwami.or.jp/hc-i-<br/>aoliwami/)

**問** 芸術と文化のまちづくり事  
業実行委員会事務局

(☎・☎0688)

Email:arttooot@pub.herecall.jp

## 石見養護学校文化祭 石見もりもり祭

児童・生徒たちのがんばる姿  
や心のこもった作品を、ぜひご  
覧ください。多くの皆さんの来  
校をお待ちしています。

**日** 11月19日(出)

**ステージ発表**

午前9時5分～正午

**作品展示・販売**  
正午～午後2時20分

**場** 石見養護学校

**問** 石見養護学校 岩上さん・  
大前さん(☎0855521

41)

## 第50回ふるさと史跡 ウォーク

ふるさと史跡ウォークの会で  
は、浜田城跡の登城路や城郭石  
垣道路と柿本人麻呂かりのあ  
るお堂(五輪塔一部と経板ほか)  
を訪ねる散策会を行います。

**日** 11月20日(日)(雨天中止)

午前9時30分～正午前まで

**集合場所** 城山公園案内板前

**料** 300円(資料代)

**申・問** 島根県観光連盟ふるさ

と案内人 古谷さん

(☎08135)

## 第115回ふるさと 歴史紀行

江津市渡津町塩田地区周辺を  
約5km散策します。古地図に描  
かれた江の川河口の島々を探  
す。鎌満城跡や寺段経塚に柿本  
人麿も眺めた和多津の荒磯。幻  
想に浸る心の旅です。

**日** 11月20日(日)

午前9時～正午

※ 雨天の場合は、27日(日)に延  
期します。

**集合場所** 地場産業振興セン  
ター前(江津市)

**料** 200円(資料代)

**問** 下村さん 午後5時以降

(☎090-7500-96  
37)

## 市文化祭協賛行事 浜田市連合謡曲大会

素謡「実盛」・仕舞「山姥」ほか、  
観世流・喜多流・宝生流の仕舞  
謡曲・囃子の上演会です。  
多数の来場をお待ちしていま  
す。

**日** 11月20日(日) 午前10時～

**場** 千畳苑

**料** 無料

**問** 浜田謡曲連合会 中谷さん  
(☎090-3889-19  
71)

## 自然と遊ぶ パートⅢ 竹細工・エトセトラ

三隅地区生涯学習地域推進委  
員会では、「自然と遊ぶ」パ  
ートⅢ「竹細工・エトセトラ」を  
開催します。自然の中から切り  
出した竹で、すてきな作品を作  
ります。豚汁とおにぎりを用意  
していますので、ぜひ遊びに来  
ませんか？

**日** 11月20日(日)

午前8時30分～午後0時30分

**場** 三隅公民館グランド

※ 雨天の場合は体育館で行い  
ます。

**定** 30人

**料** 100円

※ 軍手を持参し、汚れてもい  
い服装で参加してください。  
※ 竹きり用のこぎり・竹用ナ  
イフ・鉈がある人は持参して  
ください。

**申込締切日** 11月11日(金)

**申込方法** 電話で申し込んでく  
ださい。

**申・問** 三隅公民館

(☎0500)

## 熱く語るろうー石見神楽&石州半紙シンポジウム

石見神楽の上演、石見神楽及び石州半紙伝承者からの提言、伝承者及び有識者によるパネルディスカッションを行います。

**日** 11月23日(祝)  
午後1時〜4時30分

**場** いわみーる401研修室

**料** 無料

**問** NPO法人A・GENER  
いわみ (☎249346)

## 万灯山公園 イルミネーション点灯式

今年も、万灯山公園に恒例のイルミネーションを設置します。

公園の中心にあるヒマラヤスギと公園内の樹木に1、900球の電球を設置します。また、浜田駅から万灯山公園に続く道路沿いの街路樹50本にも20、000球の色鮮やかなLED球を設置し、浜田の夜のにぎわいを演出します。

イルミネーション点灯初日の11月23日(祝)には、万灯山公園で第15回目を迎える点灯式を開催します。

点灯式では市民参加型のイベントの開催や、市内合唱グループ

によるコーラスぜんざいの配食なども行われます。多くの皆さんの来場をお待ちしています。

## イルミネーション点灯式

**日** 11月23日(祝) (小雨決行)  
午後6時〜7時

## イルミネーション点灯期間

**日** 11月23日(祝)〜平成24年1月13日(金) 午後5時〜10時

※ 万灯山公園には駐車場がありません。車で来られる場合は、市営駐車場(30分無料)を利用してください。

**問** 本庁建設企画課  
(☎259601)

## 石州刀剣会鑑賞会

石州刀剣会には初心者・中堅・ベテランの会員がいます。初心者の人には専門用語の理解や姿、刃先などの刀の見方、中堅の人には時代や地域、ベテランの人には作者銘といったように鑑定・鑑賞方法の楽しみ方を学んで、鑑賞力の向上に役立ててもらっています。

刀匠が刀身をキャンパスにして絵を描いたような地肌と刃文の冴えは、日本刀の独特なものです。後世に継承していかねければならない文化財、美術工芸品であり、ガラス越しでは、そ

の素晴らしいさは全く伝わりません。見方などは指導しますので、直接手に持って鑑賞してみてください。

**日** 11月26日(出)  
正午〜午後3時30分

**場** サンマリン浜田和室

**料** 2,000円

**問** 石州刀剣会 中野宅吉さん  
(☎25949)

## 第15回浜田ギターコンサート

浜田ギタークラブでは、ギター好きな仲間が集い、毎年この時期に、ささやかな手づくりのギター演奏会を開いています。クラシックを始め、様々なジャンルの曲をギターなどの生演奏でお楽しみください。

**日** 11月26日(出) 午後6時〜

**場** 石中央文化ホール小ホール

**料** 無料(コーヒー代など実費500円)

**問** 浜田ギタークラブ  
三浦さん (☎23369)

## 市文化祭協賛行事

## 山光会(石見地区)展覧会

山光会会員の絵画大作(30〜50号)作品と小品を展示します。

一人ひとりの世界が、作品の中に広がっています。皆さんの来場をお待ちしています。

**日** 11月26日(出)・27日(日)  
午前9時〜午後5時(27日(日)は午後4時まで)

**場** サンマリン浜田

**料** 無料

**問** 東光会山陰支部山光会(石見地区) 中木さん  
(☎08550492)

## 第3回よばれん祭

晩秋の弥栄で「食べる・触る・嗅ぐ・聞く・見る」の五感を使って里山の素晴らしさ、大切さを感じながら、資源の循環、環境について考えるイベントを開催します。

炭焼き・薪割り体験のほか、弥栄つまいもの炭火焼き・山の大切さについて考えるパネル展示など弥栄で里山の素晴らしさを感じてください。

多数の皆さんの来場をお待ちしています。

**日** 11月27日(日)

**場** 午前10時〜午後2時

**問** 弥栄ふるさと体験村  
弥栄ふるさと体験村  
(☎42612)

## 女優・松井須磨子 浜田市公演

金城町出身で、演劇の父でもある、島村抱月の生誕140年を記念し、抱月の偉業を顕彰するため、ひとり芝居舞台女優・五十田安希さんによる公演を開催します。多くの皆さんの来場をお待ちしています。

**日** 11月27日(日)

**開演** 午後1時30分

**開演** 午後2時

**場** 石中央文化ホール

**料** 全席自由

一般 1,000円  
大学・高校生 500円  
中学生以下無料

※ 当日券は、500円高

**問** 本庁地域政策課内 五十田安希ひとり芝居実行委員会  
(☎259202)

## 浜田はびこ会 出会い応援交流サロン

浜田はびこ会は、出会いを求める独身男女のサポートとして交流サロンを実施しています。

今回、お菓子作りを通して独身男女の交流を深めるイベントを開催しますので、皆さんの参加をお待ちしています。

抹茶のマナーを学び、お菓子作りを楽しみながら、良い出会いを求めてみませんか。

**対象** 出会いを求める独身男女

**日** 11月27日(日)  
午後1時～5時

**場** いわみーる

**定** 20人(男女各10人)

※ 応募多数の場合は抽選となります。

**料** 男性 2,000円  
女性 1,000円

**申・問** 浜田はびこ会  
岡本さん(☎231430)

### もちつき大会 ～昔あそびともちつき～

世代交流をしながら、みんな一緒に昔ながらのもちつきや、昔あそびを体験してみませんか。

**日** 12月4日(日)

午前9時～午後1時30分

**場** 浜田公民館

**定** 100人

**料** 1人300円

※ エプロン・三角巾・手ふきを持参してください。

**申込締切日** 11月30日(水)

**申込方法** 電話で申し込んでください。

**申・問** 浜田公民館  
(☎2903558)

### 市文化祭協賛行事

#### 第114回鑑賞例会

#### 『おさな星のうたたね』 舞台劇公演

宇宙に輝く星の中でも、ひとさわ美しい星「おさな星」。そこへ氷の星「まま星」から氷魔王がやってきて、美しい星を全部凍らせようと暴れ出します。それに立ち向かう「おさな星」のうたたね。愛情いっぱい宇宙ファンタジーを心ゆくまでお楽しみください。

**日** 12月18日(日)

開演 午後3時

**場** いわみーる

**料** 3,200円

**問** NPO法人浜田おやこ劇場  
(☎236396)

### サン・ビレッジ浜田から

#### 未就学児童スケート無料体験

**デー**

安全で楽しいスケートイスクリを使用できます。

**日** 11月3日(祝)～6日(日)

**定** 各日30人

**申込方法** 事前に電話又はFAXで申し込んでください。

※ スケート靴は15cmから取り

そろえています。

※ リンク内の温度は約10度です。

#### カーリング体験しませんか?

**日** 11月7日(月)・12日(土)・14日(月)・17日(木)・21日(月)・26日(土)・28日(月)

午後8時～10時

**料** 1人1,000円

**申込方法** 事前に電話又はFAXで申し込んでください。

**ファイギュアスケート個人指導希望者受付中**

希望する人は、事前に申し込んでください。

**申・問** サン・ビレッジ浜田  
(☎・國231300)

### アクアスから

(☎233900)



#### 海の生き物教室

ランプシェード作り

漂着物でランプシェードを作ろう。

**日** 11月6日(日)

午前10時～午後2時

**定** 30人

**料** 無料

**申込方法** 電話又はホームページから申し込んでください。

<http://www.aquas.or.jp>

**申・問** 学習交流係  
(☎233614)

### 11月の神楽情報(雨天中止)

**日** 6日(日) 大都神楽団

13日(日) 波子神楽社中

20日(日) 周布青少年保存会

**問** 石央マリン開発㈱  
(☎233388)

#### お知らせ

ナスチャの体調回復のため、シロイルカパフォーマンスは休止しています。

なお、赤ちゃんイルカの「シリラ」は新イルカプールで一般公開しています。

### その他のお知らせ

#### 浜田養護学校 後期学校公開

浜田養護学校では、地域の皆さんに本校の教育や特別支援教育について、理解してもらうため、学校公開を実施しています。多くの皆さんの来校をお待ちしています。

**見学**(学校紹介・施設見学など)

**日** 12月1日(木)

午前9時45分～正午

**体験学習**(高等部)

**日** 12月2日(金)・6日(火)

午前9時45分～正午

**場** 浜田養護学校  
**申込締切日** 11月14日(月)

**申込方法** 電話で申し込んでください。

**申・問** 浜田養護学校 栗栖さん・吉田さん・佐々木さん  
(☎22200・國22200)

1)

### 秋の茶会の 開催日・会場の変更

『広報はまだ』10月号でお知らせした、「秋の茶会」の開催日・会場を次のとおり変更します。

**日** 変更前 11月6日(日)

変更後 11月27日(日)

**場** 変更前 市総合福祉センター  
変更後 ラ・パァーレ浜田

茶道裏千家淡交会石見支部

三浦さん(☎090-229

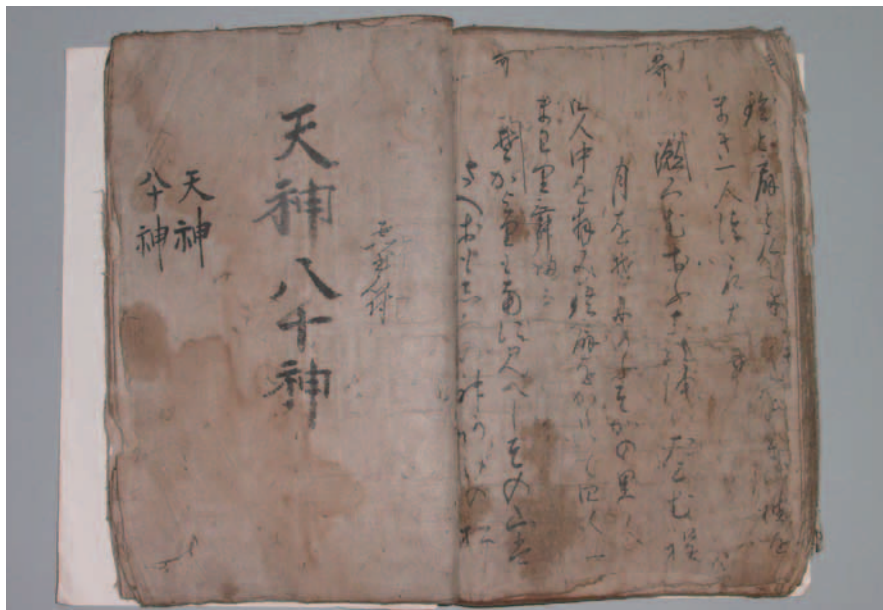
4-8601)



# わがまち 再発見!

## しほんぼくしょかぐらだいほん 紙本墨書神楽台本

(市指定古文書)



この神楽台本は、表紙を欠いているものの、末尾には「寛政元年九月四日 湊大宮司 野上主税」の記載があり、寛政元年（1789年）以降に現在の三隅町湊浦で宮司をしていた野上氏から周布の社家へ譲り渡されたものである。この社家は代々宮司職にあったことから浜田自治区の西部で組織されていた神職神楽に用いられていたものと考えられる。

台本に収められている演目は、「神宮皇后三韓退治」「五神」「四神」「天神」「八十神」のわずか5つにすぎないが、本来はさらに多くの演目が収められていたものと考えられる。

この台本は、文化9年（1812年）に書き写された『御神楽舞言立目録』よりも古く、最古の石見神楽台本であるが、詞章は現行の台本である『校訂石見神楽台本』の方に類似性が認められ、石見神楽の発展、伝播を考える上で貴重な史料といえる。

### 人 口 (9月末現在)

(単位：人)

	世帯	男	女	総数
浜田	19,860	20,487	22,971	43,458
金城	1,918	2,266	2,469	4,735
旭	1,446	1,561	1,670	3,231
弥栄	715	722	798	1,520
三隅	2,878	3,165	3,559	6,724
合計	26,817	28,201	31,467	59,668

編集・発行 浜田市広報情報課

☎0855-22-2612 (代表)

☎0855-22-7840 (FAX専用)

浜田市ホームページ

<http://www.city.hamada.shimane.jp>

メールアドレス

E-mail: info@city.hamada.shimane.jp

〒697-8501 島根県浜田市殿町1番地

市金城支所

☎42-1234

市旭支所

☎45-1234

市弥栄支所

☎48-2111

市三隅支所

☎32-2800