

青い海・緑の大地 人が輝き文化のかおるまち



# はまだ

2012

7月号 No.135

なつかしの国 石見



6月3日(日)、どろんこバレーボール大会が周布小学校横の休耕田で行われ、県内外から52チームが参加しました。選手たちは、どろんこになりながらボールを追って果敢にダイビングするなど、ハッスルプレーを連発。観客からは大きな拍手が送られました。

## 主な内容

- 0歳からよい生活習慣を身に付けましょう…… P 2・P 3
- くらしの情報広場…… P 8～P 21
- まちのわだい…… P 22～P 24
- 島根県立大学News…… P 25
- 石正美術館からのお知らせ…… P 26
- 月刊！こども美術館…… P 27
- 図書館情報…… P 28
- まちかど伝言板…… P 29～P 35

# 0歳からよい生活習慣を身に付けましょう

市では、平成20年に浜田市食育推進計画を策定し、関係機関・団体からなる「浜田市食育推進ネットワーク会議」を中心として、乳幼児期からの「心と身体の健康づくり」に取り組んでいます。

中でも「早寝早起き朝ごはん」の推進は、重点的な取組として推進しています。

これまで、小・中学生や園児を対象とした生活習慣・食生活に関するアンケート調査を行うなど、子どもの生活習慣の実態把握と啓発を行っています。



## ～0歳から、周りの大人が次の取組を進めていくことが大切です～

### ○朝7時までには、カーテンを開けて日の光を浴びましょう

### ○夜8～9時には、テレビも電気も消して暗い所で休ませましょう

赤ちゃんは、生まれたときから「朝昼は明るく、夜は暗く」することで、生活リズムが整ったり、体に大切なホルモンがしっかり出たりすると言われています。0か月からこの習慣付けを行い、2～3か月になったら、「オムツを替える」「リビングに移動する」など、朝、起すようにしていくとよいでしょう。

### ○天気がよい日は、積極的に散歩に出掛けましょう

2～3か月頃から、日中はふれあい遊びなど体を動かしたり、天気がよい日は散歩に出掛けたりすることで、よく眠れるようになると言われています。

### ○離乳食が始まったら、決まった時間に食事をしましょう

離乳食が始まったら、同じ時間に食事をするといった規則正しい食事をすることで、生活リズムが強化されると言われています。

### ○授乳時や赤ちゃんへのテレビ視聴は控えましょう

日本小児科医会の「子どもとメディア」対策委員会では、メディア接触が子どもたちの成長に及ぼす影響に配慮し、提言を行っています。

#### 【抜粋】

- ① 2歳までのテレビ・ビデオの視聴は控えましょう。
- ② 授乳中・食事中の、テレビ・ビデオの視聴はやめましょう。
- ③ 全てのメディアへ接触する総時間を制限することが重要です。1日2時間までを目安と考えます。

子どもの成長には個人差もあるので、無理のないように進めていくことが大切です。

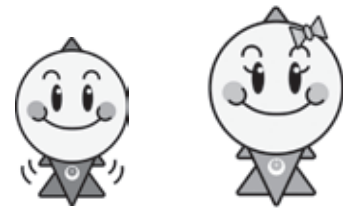
市では、今年度から乳幼児健診や赤ちゃん訪問などのときに、啓発を進めています。子どもの健やかな成長のために、保護者をはじめ、子どもに関わる大人が取組を進めていきましょう。

#### 問い合わせ先

本庁地域医療対策課（☎259311）

# アンケート・健診データの調査結果

昨年、市では3歳児健診でのアンケート調査と、合併後6年間分の乳幼児健診データの分析を行いました。

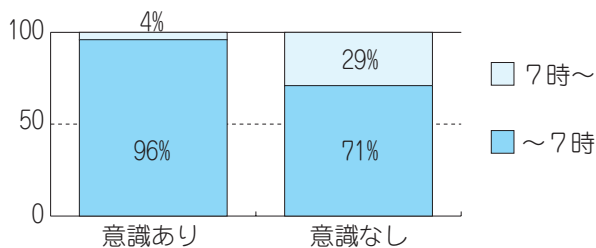


浜田市食育推進キャラクター  
「びびいくんとおねえちゃん」

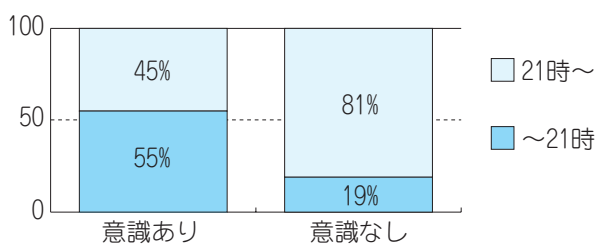
## 【起床・就寝時刻】

0歳のときに部屋を明るくするなど、朝早く起こすよう意識されていた子どもは、3歳児で早起きをしている割合が高くなりました。また、夜に明かりを消すなど、早く寝かしつけるよう意識されていた子どもは、早寝をしている割合が高くなりました。

早起きの意識と起床時刻



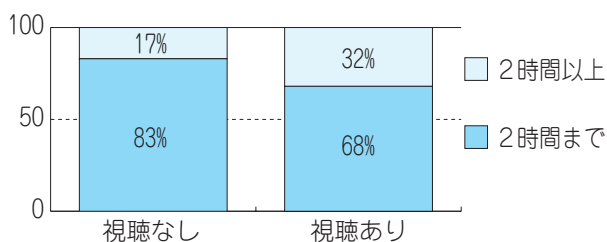
早寝の意識と就寝時刻



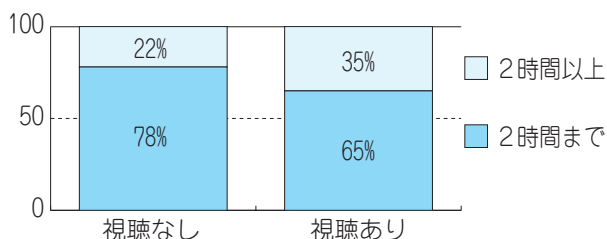
## 【テレビ視聴】

テレビをつけずに授乳されていた子どもは、3歳児ではテレビ視聴時間が2時間以内でした。また、0歳でテレビ視聴をしていなかった子どもは、3歳児ではテレビ視聴時間が2時間以内でした。

授乳時のテレビ視聴と3歳児のテレビ視聴時間



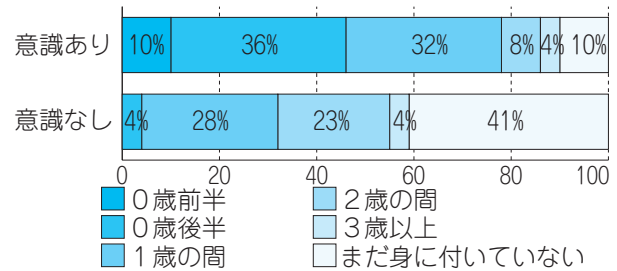
0歳でのテレビ視聴と3歳児のテレビ視聴時間



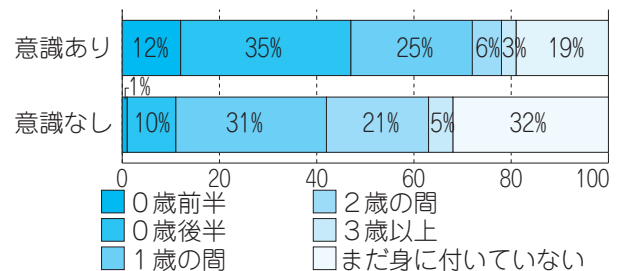
## 【生活リズム】

0歳のときに早く寝かしつけることや、早く起こすことを意識されていた子どもは、早寝早起きなどの生活リズムが早く整っていました。

早寝の意識と生活リズムが整った時期



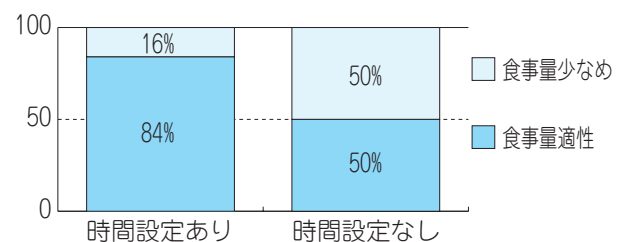
早起きの意識と生活リズムが整った時期



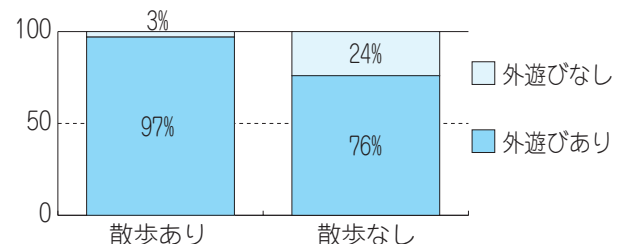
## 【食事と運動】

離乳食の時間を決めずに食べていた子どもは、1歳6か月児で食べる量が少ない傾向にありました。また、0歳で積極的に散歩に出掛けていた子どもは、3歳児で外遊びをしている割合が高くなりました。

離乳食の時間設定と1歳6か月児の食事量



積極的な散歩と3歳児の外遊び



※ この結果から、0歳でのよい生活習慣が、成長したあとも続いていることが分かりました。

# 浜田浅井局の地上デジタル放送チャンネルが変わります

アンテナで浜田浅井テレビ局の地上デジタル放送を受信して視聴している市内の一部の地域で、「映りが悪い」・「音声途切れる」など、外国電波の混信による受信障害が発生しています。

対象地域の受信障害を改善するため、浜田浅井テレビ局の送信チャンネルを変更することにしています。

**対象地域** 黒川町・相生町・朝日町・竹迫町・杉戸町・野原町・原井町・熱田町のそれぞれ一部の地域

## 変更チャンネル

放送局	現在のチャンネル	変更後のチャンネル
NHK総合	14	34
NHK教育	13	37
日本海テレビ	15	42
山陰放送	17	52
山陰中央テレビ	16	46

## 変更予定日

平成24年12月10日(月)～平成25年1月23日(水)

## 家庭での対応

- ・現在、使っているデジタル受信機(デジタルテレビ・デジタルチューナー・デジタルチューナー内蔵の録画機など)は、そのまま使用できます。
- ・チャンネルの設定(チャンネルスキャン)をして、再度設定する必要があります。
- ※ デジタル受信機の一部には、特別な操作をしなくても自動的にチャンネル設定変更に対応している機種もあります。

## 相談窓口の開設

- ・平成24年11月頃(予定)から相談窓口が設けられます。
- ※ 今後の予定など、詳細が決まりましたらお知らせします。

## 問い合わせ先

デジサポ島根・総務省島根県テレビ受信者支援センター混信相談窓口(☎0852-238668)

**受付時間** 午前9時～午後6時  
(土・日・祝日を除く。)

## 「萬葉学会」開催関連講座

### 「柿本人麻呂」の足跡を探して④

「石見の海 角の浦廻を」で始まる石見相聞歌は、人麻呂が石見の国司であったとき、角(都野)の里にいた妻と別れて上京する際に詠んだ歌だとされる。

そして、その石見の国府は、伊甘郷(今の浜田市)の下府ないし上府地区にあったとされる。ところが梨田精は前掲書で、人麻呂が赴任したときの石見国府は、今の江津市二宮町神主にあったのではないかという。

民の反対が強く、石見国分寺は伊甘郷の現浜田市国分に建立されることになったからである。神主にある多鳩神社は石見の国二ノ宮とされ、事代主命を祭神としており、じつは神主という地名の由来も、事代主命から神主が始まるからだという。

島根県立大学副学長

飯田泰三

大島幾太郎『那賀郡史』(昭和15年稿)に掲げられた「石見国守表」の最初に人麻呂の名があり、その表の初めの二人だけが都農郷(神主)の国府に来、ほかの六十余人は伊甘郷の国府に来たとなっているのである。これは、石見相聞歌の相手である妻の依羅娘(神主の恵良の)のとされており、それとも平仄が合う。



石見国府があった下府平野(平成3年撮影)

# ふるさと寄附運用状況

市では、平成20年度から「ふるさと“はまだ”」に貢献したい、応援したい」という皆さんからの寄附金を受け付けています。平成23年度末の寄附金の状況は次のとおりです。

寄附金は、事業区分に応じて「浜田市ふるさと応援基金」・「浜田城に関する資料館及び城山整備基金」・「浜田市地域振興基金」に積み立てています。

## 1 ふるさと寄附金の状況

事業区分	寄附金				総計 (平成20～23年度)	
	平成23年度		平成22年度 (前年度)		件数	金額(円)
	件数	金額(円)	件数	金額(円)		
1 伝統芸能並びに地域文化の伝承及び育成に関する事業	10	2,111,000	7	55,000	20	2,376,000
2 特産品の育成及び地域産業の振興に関する事業	1	5,000	2	105,000	8	275,000
3 自然環境並びに地域景観の保全及び活用に関する事業	4	141,000	3	20,000	13	221,000
4 高齢者の生活を支援する地域づくりに関する事業	9	406,000	8	280,000	24	836,000
5 青少年の健全育成及び教育環境整備に関する事業	10	4,211,600	7	1,075,000	29	8,958,462
6 浜田城に関する資料館及び城山整備に関する事業	20	6,917,000	10	388,640	128	11,019,640
7 その他目的達成のために市長が必要と認める事業	18	742,000	19	2,404,864	56	10,982,864
合計	72	14,533,600	56	4,328,504	278	34,668,966

## 2 ふるさと寄附金の活用状況

平成23年度事業	総事業費	ふるさと寄附金
		小学校の図書購入
周布小学校校庭芝生の維持管理	300,000円	300,000円



周布小学校校庭芝生の維持管理にも活かされています

### 問い合わせ先

本庁定住対策課 (☎259200)

## 登録統計調査員を募集しています

市では、統計調査に従事する「常任統計調査員」を40人委嘱していますが、統計調査の種類によっては調査員が不足する場合があります。このため、「登録統計調査員」としてあらかじめ名簿登録し、各種統計調査に従事できる人を募集しています。

**統計調査員の仕事**

国が実施する統計調査(国勢調査、住宅・土地統計調査、労働力調査、農林業センサスなど)で、調査票の配布・回収・点検などに従事します。約2か月の調査員任命期間中に、おおむね次の流れで活動します(調査の種類により若干異なります)。

- ① 調査員事務打ち合わせ会への出席・調査関係書類受領
- ② 担当する調査区域・調査対象の確認
- ③ 調査票の配布と記入依頼
- ④ 調査票の回収・点検
- ⑤ 調査関係書類の整理・提出

※ 調査期間中は、国勢調査の場合は非常勤国家公務員、その他の基幹統計調査の場合は非常勤地方公務員となります。そのため調査員

には、調査で知った事柄を他人に漏らしてはならないという守秘義務が課せられます。調査活動中に災害にあった場合には、一般の公務員と同様に公務災害補償が適用されます。

**資格要件**

- ・ 選挙関係者及び税務・警察に直接関係のない20歳以上の
- ・ 主に日中の調査活動に従事できる人
- ・ 責任感が強く、特に秘密保護に配慮できる人

**報酬など**

調査に従事した場合に、国で定めた報酬を支払います。

**応募方法**

電話で申し込んでください。後日、資格要件や地域的なバランスを考慮するため、面接を行います。

**応募・問い合わせ先**

本庁安全安心推進課行政相談係 (☎259120)



気仙沼市の「ケアハウス ソレイユの丘」で行われた黒松の植樹式【中央は鈴木・前気仙沼市長】

## 新・お元気ですか⑦①

浜田市長 宇津徹男

昨年3月に発生した東日本大震災から、早くも1年3か月が経過しました。浜田市では、人的・物的支援など、できる限りの支援を行い、市民の皆さまには格別のお世話になりました。特に宮城県気仙沼市へは、漁港を支える都市同士の縁により、震災直後から、この3月末までに、事務職員、福祉職員、土木・建築技術職員など、134人を派遣しました。私も昨年10月に気仙沼市を訪問し、浜田市民を代表して、菅原・気仙沼市長にお見舞いと激励の気持ちを伝えました。そして、浜田市職員が半年にわたり支援活動を行った気仙沼市民会館の避難所や、鈴木・前気仙沼市長が理事長をされている老人福祉施設を訪問しました。気仙沼市の沿岸部から市街地は、平成20年に訪れた時の美しい海岸線とは一変し、全て津波にのみ尽くされ

膨大ながれきの山と化し、漁港は400メートル以上にわたって水没し、その光景は想像を絶するものでした。しかし、菅原市長をはじめ市役所幹部職員や、白井・気仙沼市議会議長に温かく歓待を受けました。その際、鈴木前市長から、「浜田市の支援を後世に伝えるため、市の木を贈って欲しい。」と依頼があり、気仙沼市の木であり、旧浜田市の木でもあった「黒松」を復興を祈念する樹として贈ることにしました。3月2日に植樹式が行われ、「復興の拠り所になります。」との感謝の言葉が届きました。さらに、4月には、宮城県の村井県知事から、浜田市の支援に対し感謝状が届いたので。浜田市では、この5月から気仙沼市の依頼を受け、引き続き今年の年末まで、常時2人の技術職員を派遣し、気仙沼漁港の復興支援を行うこととしました。また、去る6月17日には、被災地の皆さんに少しでも元気になってもらおうと、浜田石見神楽社中の有志の皆さんが、石見神楽の慰問をして、大変喜んでいただきました。浜田市では、この大震災を教訓として、市内の沿岸部を中心とした415か所の電柱に、「海抜表示板」を設置し、さらに、このたび「津波ハザードマップ」を作成して、全世帯に配布しました。

ご意見をお寄せください。市長E-mail:mayor@city.hamada.shimane.jp

## ヨロブン、アンニョンハセヨ！（皆さん、こんにちは）

浜田市国際交流員 金 恩志

ヨロブン、アンニョンハセヨ！（皆さん、こんにちは）

4月から国際交流員として浜田市に来ました、金恩志と申します。これから浜田市と韓国をつなげる国際交流員になれるよう頑張ります。浜田市の皆さんと、たくさんお話できればうれしく思います。たくさん話かけてください。

私の故郷は京畿道抱川市で、ソウルから車で北東方向に走って1時間半で行けるところに位置しています。抱川市は、山に囲まれており、きれいな水を使ったおいしいお酒、特においしいマッコリが作られる町として有名です。

ここで少し、マッコリについてお話したいと思います。最近、マッコリが韓国や日本で、尋常ではないほどの人気です。マッコリといえば、韓国では、田舎で仕事（農業）の休憩や終わりに飲んで、疲れをとるお酒として愛されてきました。すなわち、「庶民のお酒」のイメージが強かったのです。それが今では、健康を考える人たちを中心に広まりました。さらに麴を使って発酵することで抗がん効果があることが発表されると、さらに人気が上昇しました。

マッコリは、お米はもちろん麦や黒米などを

使っても作られます。また、サイダーや果物などを一緒に入れて飲むなど、いろいろな飲み方で楽しむことができます。私のふるさと抱川市で作られている「二東マッコリ」は、地下200メートルから汲み上げた水から酒造して、独特な甘みが特徴であることが知られています。

韓国では、雨が降る日に食べるチヂミは、一層おいしいという風説があります。これは、雨の日は体がだるく、体が濃いものを欲しがらるからだそうです。そのとき、チヂミをつまみに飲むマッコリは、合性が良いと言われていています。これから雨の日は、マッコリとチヂミを楽しんでみるのはいかがでしょうか？



## 平成23年度 人事行政の運営などの状況の公表

浜田地区広域行政組合の人事行政の運営における公正性と透明性を高めることを目的として、地方公務員法及び浜田地区広域行政組合人事行政の運営等の状況の公表に関する条例に基づき、職員の任用・職員数・給与・勤務時間そのほかの勤務条件など人事行政の運営などの状況についてお知らせします。

### 1 職員の任免及び職員数に関する状況

(1)職員数の状況 (単位：人)

平成23年度職員数 (平成23年4月1日現在)	平成23年度中	
	採用者数	退職者数
18	0	2

(2)構成市からの派遣職員 (平成23年4月1日現在)

・浜田市 7人 ・江津市 4人

(3)職員の競争試験及び選考の状況

職員の採用試験は行いませんでした。

### 2 職員の給与の状況

(1)給与の状況 (平成23年度決算) (単位：千円)

給料	職員手当	期末・勤 手 当	計	1人あたり 給 与 費
81,393	9,655	29,438	120,486	6,694

※ 職員手当には、退職手当は含んでいません。

(2)職員の平均給料月額、平均給与月額及び平均年齢の状況

(平成23年4月1日現在)

平均年齢	平均給料月額 (基本給)	平均給与月額 (基本給+諸手当)
52.17歳	376,217円	423,165円

(3)給料月額 (初任給) の状況 (平成23年4月1日現在)

区 分		高校卒	大学卒
浜田地区広域 行政組合	一般行政職	140,100円	161,600円
	国の制度	140,100円	172,200円

(4)期末・勤手当 (平成23年度支給割合)

区 分	浜田地区広域行政組合	
	期 末	勤 勉
6月期	1.20月分	0.675月分
12月期	1.35月分	0.675月分
計	2.55月分	1.35月分
加算措置	有	

(5)退職手当 (平成23年度支給割合)

区 分	浜田地区広域行政組合		国	
	自己都合	勲奨・定年	自己都合	勲奨・定年
勤続20年	23.50月分	30.55月分	23.50月分	30.55月分
勤続25年	33.50月分	41.34月分	33.50月分	41.34月分
勤続35年	47.50月分	59.28月分	47.50月分	59.28月分
最高限度額	59.28月分	59.28月分	59.28月分	59.28月分
加算措置	定年前早期退職特例措置 2%～20%加算 早期退職優遇制度 15%～30%加算		定年前早期退職特例措置 2%～20%加算	

(6)そのほかの主な職員手当の状況

種 類	説 明
扶養手当	扶養親族のある職員に対して支給
住居手当	賃貸住宅で月12,000円を超える家賃を支払っている職員に支給
通勤手当	通勤距離が2km以上で、自動車などを利用している職員に支給
特殊勤務手当	著しく危険・不快・不健康又は困難な勤務で、その特殊性に応じて支給

### 3 職員の勤務時間そのほかの勤務条件の状況

開始時刻	休憩時間	終了時刻
8:30	12:00～13:00	17:15

### 4 職員の分限及び懲戒処分

- (1)分限 処分なし  
(2)懲戒 処分なし

### 5 職員のサービスの状況 (平成23年1月から12月末実績)

(1)休暇取得日数の状況 (平均) (単位：日)

年次有給休暇		病気休暇	特別休暇
付与日数	取得日数		
20	10	2.3	5.9

※ 特別休暇には、結婚休暇・夏季休暇・忌引などがあります。

- (2)育児休業 取得なし  
(3)介護休業 取得なし  
(4)介護休暇承認期間 取得なし  
(5)営利企業等従事許可 2件

### 6 職員の研修及び勤務成績の評定の状況

(1)研修の状況 (2)勤務成績の評定の状況(単位：人)

研修数	受講者数	昇 給	昇 格	昇 任
25	112人	15	0	2

### 7 職員の福利の状況

(1)健康診断の状況 (単位：人) (2)安全衛生管理体制の整備

健康診断	人間ドック	区 分	人数
11	7	安全衛生管理者	0
		衛生管理者	0
		安全衛生推進者	3

### 8 職員の利益の保護の状況

- (1)勤務条件に関する措置要求の状況 該当なし  
(2)不利益処分に関する不服申立ての状況 該当なし

#### 問い合わせ先

浜田地区広域行政組合総務課総務係  
(☎) 231468

# くらしの情報広場

## 安全安心

### 7月23日は「市民防災の日」です

市では、昭和58年7月20日から23日にかけて未曾有の災害をもたらした「山陰豪雨災害」の被害と犠牲を追想し、防災意識の高揚を図るとともに、災害への備えを充実強化して、安全で明るいまちづくりを推進しています。

あの災害から得た教訓を忘れることなく子々孫々に伝え、災害に強いまちづくりを進めるため、毎年7月23日を「市民防災の日」と定め、犠牲になられた人のご冥福を祈り、黙祷をささげます。  
※ 防災行政無線で実施します。

**実施日** 7月23日(月)  
**放送開始時刻**  
浜田・金城・旭・弥栄  
午後0時5分頃

### 三隅

午前7時頃  
問い合わせ先

本庁安全安心推進課防災安全係  
(☎259122)

### 緊急通報装置の運用を再開しました

市内に設置している緊急通報装置は、昨年8月から運用を停止していましたが、機器を一新し、5月1日(火)から運用を再開しました。



緊急通報装置を押すと警備会社に通報され、警備会社から警察に110番通報されるシステムに変わりました。

**設置場所**  
ゆめタウン周辺 1基

・ 島根県立大学周辺 7基  
・ 第一中学校周辺 2基  
問い合わせ先  
浜田警察署  
(☎220110)

### 甲種防火管理者新規講習

**対象** 防火管理義務対象物に居住又は勤務する人で、新たに防火管理者に選任される予定の人

**講習日** 8月8日(水)・9日(木)

**場所** 益田市市民学習センター

**定員** 先着100人

**受講料** 6,000円(テキスト代含む)

**申込期間** 7月2日(月)～27日(金)

**申込方法** 受講申込書(助日本防火協会ホームページからダウンロードできます。)に必要事項を記入の上、申し込んでください。  
<http://www.n-bouka.or.jp/>

**申込先** (株)島根県消防設備協会  
会 1-690-8501  
松江市殿町1番地

**問い合わせ先**  
(株)島根県消防設備協会  
(☎0852268288)  
(☎085226754)

市消防本部予防課  
(☎221167)

## 生活・環境

### 広域圏だより

協働でつくる活力と魅力のふるさと浜田圏域

### 情報公開条例・個人情報保護条例の運用状況

「浜田地区広域行政組合」において浜田市の条例を準用する条例(第1条第2号(情報公開に関する事項)及び同条第3号(個人情報保護に関する事項))の規定に基づき、平成23年度の各制度の運用状況を次のとおり公表します。

1 情報公開条例の運用状況			
(1) 開示請求			
請求件数	全部開示	部分開示	不開示
-	-	-	-
(2) 不服申立て			
なし			
2 個人情報保護条例の運用状況			
(1) 開示請求			
請求件数	全部開示	部分開示	不開示
8	8	-	-
(2) 不服申立て			
なし			

問い合わせ先  
浜田地区広域行政組合総務課  
(☎231468)

### 証明書自動交付機の一時停止

機器改修作業に伴い、次のとおり証明書自動交付機が利用できません。

#### 停止期間

7月7日(土)～11日(水)

問い合わせ先

本庁総合窓口課  
(☎259400)

### 水道メーターの定期取替えをします

市では、計量法に基づき、定期的に水道メーターの取替えを実施しています。取替えは委託業者が行い、取替えにかかる費用は無料です。取替委託業者(名札・腕章を着用)が伺いましたら、協力をお願いします。

#### 7月のメーター取替予定

**取替地区** 田町・朝日町・紺屋町・新町・蛭子町・大江町・原町・黒川町・相生町・竹迫町・周布町・治和町・津摩町・西村町・内田町・上府町・国分町・久代町・宇野町・下有福町・大金町のそれぞれ一部

#### 取替委託業者

浜田市水道事業協同組合



取替地区 三隅町の一部  
取替委託業者  
未定

問い合わせ先

市上下水道部管理課業務係  
(☎259903)

### 廃食用油を回収します

ごみ減量化を目指し、家庭から出される廃食用油(使用済み油)を回収しています。廃食用油はバイオディーゼル燃料として再生し、再利用されます。

#### 回収タンク設置場所

**浜田** 市役所東分庁舎側駐車場内(ごみステーション横)

**金城** 市役所金城支所駐車場内(古紙リサイクルボックス横)

**旭** 旭山村開発センター旭センター横

**弥栄** イベント広場公用車庫庫横

**三隅** ひゃこるバス待合所横

**持込方法** ひゃこるバス待合所横

・できるだけ天かすなどは取り除いてください。

・回収場所に設置してあるタンクに投入してください。

※ 植物性の食用油に限りません。ラードなどの動物性やエンジンオイル・灯油など

の石油類は入れないでください。

問い合わせ先

本庁廃棄物リサイクル課  
(☎259430)

### ごみ袋取扱販売店の追加

次の店舗で、市指定ごみ袋及び粗大ごみシールの販売を開始しました。

取扱開始店舗

・セブン・イレブン浜田熱田店(熱田町)

問い合わせ先

本庁廃棄物リサイクル課  
(☎259430)

### 省エネに取り組みましょう

#### 節電くらぶ活動

はまたエコライフ推進隊では、8月分の電気使用量が前年同月に比べ10%以上削減できた家庭に景品を贈呈します。熱中症などにならないように注意しながら、各家庭で工夫し、楽しんで二酸化炭素排出量を削減できるよう、節電に取り組んでください。

**対象者** 次に掲げる要件のいずれにも該当する人

・浜田市民で、家庭の電気使用者となっている人

・8月分の電気使用量を、前年同月と比べて10%以上削減した人(ごちらの使用量も電気使用量のお知らせ(検針票)に記載してあります。)

対象検針票 電気使用量の8月分として請求されたもの

申請期間

9月3日(月)～14日(金)

募集人数 先着400人

景品 ペットプラ用ごみ袋(家庭用) 1ロール

申請方法 8月分の電気使用量のお知らせ(検針票)を持参してください(コピー不可)。

※ 電気使用者と同一世帯の代理人でも申請できます。

※ 削減率は、あらかじめ計算してきてください。

※ 申請先 本庁くらしと環境課及び各支所市民福祉課

※ 公民館では、受付できません。

問い合わせ先

本庁くらしと環境課内  
はまたエコライフ推進隊事務局 (☎259420)



## 夏の省エネに、皆さんの協力をお願いします

### 夏季の省エネルギー対策についての取組

この夏、電力供給不足への対応として、中国電力管内に、昨年夏に比べ2.5%の節電目標が示されました。

熱中症などに注意しながら、家庭や職場で、できる範囲での節電に協力をお願いします。

**節電期間** 7月2日(月)～9月7日(金)の平日  
(8月13日(月)～15日(水)を除く。)  
午前9時～午後8時

#### ☆家庭での節電メニュー

- 「すだれ」や「よしず」などで窓からの日差しを和らげましょう。【節電効果10%】
- 冷蔵庫の設定温度を「強」から「中」に変え、扉を開ける時間をできるだけ減らし、食品を詰め込み過ぎないようにしましょう。【節電効果2%】

- 不要な照明は消しましょう。【節電効果5%】
- テレビは省エネモードに設定し、画面の輝度を下げ、つけっぱなしをやめましょう。【節電効果2%】
- 温水洗浄便座は、温水のオフ機能・タイマー節電機能を利用しましょう。【節電効果1%未満】
- ご飯は、炊飯器のタイマー機能で早朝に1日分まとめて炊いて、冷蔵庫や冷凍庫に保存しましょう。【節電効果2%】
- 電化製品は本体の主電源を切り、長時間使わない機器はコンセントからプラグを抜きましょう。【節電効果2%】

問い合わせ先

本庁くらしと環境課 (☎259420)

### 7月分側溝消毒予定表

日	曜	実施計画
2	月	原井町、瀬戸ヶ島町、港町5
3	火	長沢町1
4	水	長沢町2～5・7・8
5	木	生湯町1～4
6	金	長沢町6・8、桜ヶ丘、菅原団地
9	月	浅井町4～6
10	火	浅井町1～3、黒川町1・2
11	水	黒川町3～7
12	木	相生町1～3
13	金	相生町3・4、竹迫町
17	火	杉戸町、笠柄町
18	水	熱田町6～10
19	木	熱田町11～13
20	金	熱田町14、内田町
23	月	長浜町1～8
24	火	日脚町2～6・8・9、周布町
25	水	治和町2・3・5・6、津摩町、陽光台
26	木	唐鐘1～9
27	金	国分町1～3、唐鐘10・11、下府町4～6・8
30	月	下府町1～3・6-1、伊甘
31	火	上府町三宅、外ノ浦町、松原町1～3・6

※ 雨天などにより中止した場合、町内会長からの連絡で土曜日に実施することがあります。  
(本庁くらしと環境課)

### 犬・猫は 正しく飼いましょう

ストレスを感じることの多い社会生活において、犬や猫などのペットは私たちに潤いや安らぎを与えてくれ、ますます大切な存在となってきました。ところが、最近、マナーに欠けた飼い主の行為により、たくさんの苦情が寄せられています。飼い主には、犬・猫などの飼いやしについて振り返ってもらい、人と動物がともに温かく幸せな生活ができるように、一層の協力をお願いします。

#### 犬を飼っている人は…

散歩中のフンの後始末をしましょう。

公共の場では、犬は鎖(綱)をつないで飼わなければなりません。室内犬も外に放れないようにしてください。

子犬のときから、しつけをして無駄吠えをしないようにしましょう。

#### 猫を飼っている人は…

できるだけ室内で飼うようにしましょう。

猫は閉じ込めて飼うことはできない・してはいけないと考える人もいますが、猫の生活環境が整っていれば室内で

飼うことができます。放し飼いににより、交通事故に遭う猫が多いこと・猫の庭などへの侵入を快く思わない人が多いこと・フン尿をされてとても不衛生など、困っている人がたくさんいます。

#### 野良猫に餌を与えないでください

野良猫に一度餌付けをすると、その場所に住み着いて大繁殖します。餌を与えるのならば、猫が増えないように不妊去勢手術をすること、餌場の掃除・後片付けをすること、猫のフンの後始末をすることなど、責任を持って飼ってください。これらができないのであれば、餌付けはやめましょう。

#### 問い合わせ先

本庁くらしと環境課  
(☎259420)

### 住宅

#### 市営住宅入居者募集

##### 受付期間

7月20日(金)～8月2日(木)

募集住宅	所在地	建設年度	戸数	家賃の月額
日脚大久保住宅	日脚町	昭和60年度	1戸	17,100円～33,600円
緑ヶ丘住宅	長沢町	平成7年度	1戸	24,400円～47,900円

家賃 収入額によって異なります。  
敷金 家賃の月額の3か月分

#### 入居資格

次に掲げる条件を全て満たしている必要があります。

- ・現在同居又は同居予定の親族がある人(60歳以上・身体障がい者・DV被害者などは単身でも申込みが可能です。)

- ・収入月額が15万8千円以下である世帯。ただし高齢者世帯・障がい者を含む世帯・子育て世帯(小学校就学前の子どものいる世帯)などは、収入月額が21万4千円以下である世帯

※ 収入月額とは、世帯全員※の年間総所得額(前年分)

#### 県営住宅入居者募集

##### 受付期間

7月20日(金)～8月2日(木)

##### 募集団地

- ・緑ヶ丘団地
- ・片庭団地(シルバーハウジング)
- ・汐入団地(新築)

##### 抽選日

8月下旬

##### 入居予定日

9月中旬

※ 間取り・入居条件やそのほかの募集団地など詳しくは、お問い合わせください。

##### 申込み・問い合わせ先

島根県住宅供給公社浜田住宅管理事務所  
(☎250535)

申込み・問い合わせ先  
島根県住宅供給公社浜田住  
宅管理事務所  
(☎250535)

## 産業・地域活性化

### 林地残材の有効活用を 推進します

浜田市では、市の面積の8割を森林が占めており、間伐材などの未利用材の有効活用と森林の適切な整備を図るため、森林所有者が行う作業路の開設と林地残材の搬出を支援する取組を開始します。

### 作業路の開設

#### 補助額

1mあたり1、000円

(上限20万円)

### 林地残材の搬出

#### 補助額

1tあたり3、000円分の浜田市共通商品券

(上限12万円)

※ 山で安全に作業を行うための講習会の開催も予定しています。詳しくは、市ホームページをご覧ください。お問い合わせください。

### 問い合わせ先

本庁農林課農政係  
(☎259510)

### はまだ食の大使

### 三國清三シェフによる 「ミクニマルシェ」

### 浜田特産の食材・食品を募集 します

市では、はまだ食の大使・三國清三シェフによる「ミクニマルシェ」を実施します。これは、浜田特産の食材・食品を広く公募し、応募していただいた中から三國シェフが認定した食材・食品を市が広くPRして販路拡大を支援するものです。

認定は、ミクニマルシェ認定審査会を開催し、シェフ本人と審査委員の審査によって決定します。審査会当日には、三國シェフからの認定証授与式を実施する予定です。

**応募要件** 浜田産の生鮮食材・加工食品など

**申込締切日** 8月10日(金)

**申込方法** 申込用紙(市ホームページ)からダウンロードできます。(ご必要事項を記入の上、提出してください。)

※ この事業は、市が「ミクニマルシェ」に登録した商品をかたログなどでPRするものであり、個別の商品のパッケージに「三國ブランド」を使用できるものではありません。

### 申込み・問い合わせ先

本庁農林課  
(☎259510)

### 経営の専門家を 派遣します

### 経営力強化アドバイザー派遣 事業

経営力強化や事業再生を支援するため、経営の専門家(経営コンサルタントなど)を無料で派遣し、中小企業の経営の安定化や新分野進出などを支援します。

**対象** 中小企業者・組合・任意グループで次の要件に該当する人

- (1) 経営革新・新分野進出・地域資源活用・農商工連携・雇用創出などの計画をしている人
- (2) 50歳未満又は後継者のあ  
る人・女性経営者
- (3) 新規起業・創業以降5年  
以内の企業

(4) 債務超過2期連続欠損・借入金残高がキャッシュフローの10倍を超えるなど、経営状況が厳しい中小企業者

### アドバイザーの選定

申込者と実施機関が相談の上、決定します(申込者が指定することもできます)。

**派遣回数** 1社3回まで(1回あたり4時間程度。ただし、事業再生に係るものは5回まで)

**費用負担** アドバイザー派遣に必要な謝金・旅費は、規定の範囲内で支援団体が負担します。

※ 予算に限りがありますので、早めに相談してください。

### 申込み・問い合わせ先

・浜田商工会議所・中小企業相談所(☎23025)  
・石央商工会本所  
(☎420070)  
・島根県商工会連合会石見支所(☎23590)



### 「しまね浜田の商品リスト」 への掲載企業を募集します

はまだ産業振興機構では、浜田市の各地域の特産品、加工技術により開発された浜田の商品を掲載した「しまね浜田の商品リスト」を作成します。

今年は、食だけでなく民芸品・工芸品などの商品も募集します。この冊子を用いて、当機構とつながりのあるバイヤー(県内・山陽・関東・関西)へ積極的に商品を紹介し、企業の販路拡大・売上げ増加を図り、地域経済の振興に寄与するものです。

掲載は無料です。気軽にお問い合わせください。

**対象企業** 市内の企業(個人・法人)

**対象商品** 浜田の食と民芸品などに関する商品

**申込締切日** 7月31日(火)

**申込方法** 電話又はメールで申し込んでください。

**申込み・問い合わせ先**

はまだ産業振興機構  
(☎258717)

Email:sangyou-shinkou@city.hamada.shimane.jp

安全安心

生活・環境

住宅

産業  
地域活性化

税務・納税

子育て

健康・福祉

保険・医療  
年金

人権

教育・文化  
スポーツ

安全安心

生活・環境

住 宅

産 業  
地域活性化

税務・納税

子 育 て

健康・福祉

保 険 ・ 医 療  
年 金

人 権

教 育 ・ 文 化  
ス ポー ツ

## 平成23年度電源立地地域 対策交付金事業の報告

市では、平成23年度に国の電源立地地域対策交付金事業を活用して、次のとおり施設整備などを行いました。

### 学校施設エアコン設置事業

小・中学校の保健室へのエアコン設置（小学校7校・中学校5校）

### 三隅図書館整備事業

三隅図書館整備に係る実施設計委託

### 問い合わせ先

本庁定住対策課

☎(25)92000

## 神話サンドフェスタ 2012

古事記編纂1300年記念の「西の玄関イベント」神話サンドフェスタ2012が夏休み期間中の約1か月にわたりに開催されます。

アカアスの敷地に巨大な砂像が出現！毎週末には石見神楽の上演や出店・宝探し大会やトラック市など、楽しい催し物を予定しています。

### 開催期間

7月28日(土)～8月26日(日)

場所 しまね海洋館アカアス

※ 今後の予定など詳しくは、神話サンドフェスタ2012ホームページをご覧ください。

http://www.facebook.com/shinwa.sandfesta

### 神話博しまね

神々の国しまね実行委員会では、古事記編纂から1300年となる今年、シンボルイベント「神話博しまね」を7月21日(土)から11月11日(日)まで、出雲大社周辺を主会場として開催します。

「神話博しまね」は、島根県内各地の魅力を体感するためのエントランスゾーンです。国内最大級のアーケ型超ワイドスクリーンで神話の物語をお伝えする「神話映像館」、銅剣や銅鐸・古代出雲大社本殿の復元模型の展示や様々な企画展を行う古代出雲歴史博物館、島根の魅力たっぷりのレストランを毎日上演する「魅力発信ステージ」など盛りだくさんです。詳しくは、「フォトしまね」をご覧ください。

### 問い合わせ先

市観光振興課  
☎(25)95331

## 税務・納税

### 減免制度のお知らせ

#### 国民健康保険料

リストラや事業不振などにより、本年（平成24年）中の所得が前年（平成23年）中の所得に比べて激減している場合、所得の減少率に応じて保険料の一部を減免する制度があります。詳しくは、お問い合わせください。

また、市民税が非課税世帯の場合、23歳未満の人の均等割額を全額減額します。この減免については、対象と見込まれる世帯に、7月下旬に申請書を送付します。

### 問い合わせ先

本庁税務課市民税係  
☎(25)92331

### 市民税県民税

疾病・失業・廃業・事業の不振などが原因で生活が困難し、納税が困難な人は、一定の条件に該当すれば申請により減免を受けることができます。詳しくは、お問い合わせください。

### 問い合わせ先

本庁税務課市民税係  
☎(25)92332



## 子育て

### ご存知ですか

### 児童扶養手当

児童扶養手当は、市内に住所を有し、支給要件に該当する児童（18歳になった年度の3月31日を迎えるまでの児童又は20歳未満で政令で定める程度の障がいのある児童）を監護する父又は母、若しくは父母に代わってその児童を養育している人（養育者）に支給される手当です。対象になると思われる人は相談してください。

※ ただし、支給対象者が老齢福祉年金以外の公的年金給付を受けることができる場合、父又は母が事実上婚

姻関係にある場合などは支給されません。

### 支給要件

- ・ 父母が婚姻を解消した児童
- ・ 父又は母が死亡した児童
- ・ 父又は母が政令で定める程度の障がいのある児童
- ・ 父又は母の生死が明らかでない児童
- ・ そのほか、前記に準ずる状態にある児童で政令で定めるもの

### 支給月額

#### 児童1人の場合

全部支給 41,430円  
一部支給 9,780円～41,420円

#### 児童2人以上の場合

第2子 5,000円加算  
第3子以降1人につき 3,000円加算

※ 支給額は、支給対象者の所得額によって異なり、所得制限もあります。

### 障害基礎年金の子加算の運用の見直しとの関係

両親の一方が児童扶養手当法施行令で定める障がい（国民年金又は厚生年金保険法1級相当）の状態にある場合は、配偶者への児童扶養手当の金額と障害基礎年金の子加算で

金額の高い方を受けることができます(母子世帯や父子世帯の人は対象となりません)。詳しくは、お問い合わせください。

### 問い合わせ先

本庁子育て支援課子ども家庭相談係 (☎25)93331)

### 在宅児フツ素塗布

歯科検診・フツ素塗布(歯ブラシに液をつけ塗布します)・むし歯予防の話をします。

**対象** 浜田自治区内に住所がある1歳以上の在宅幼児

※ 保育園(所)・幼稚園で実施している場合は、園で受けてください。

**日程** 8月2日(木)

**受付** ①午後1時30分～2時

②午後2時～2時30分

※ ①又は②を選択し、電話で申し込んでください。

**場所** 子育て支援センター「すくすく」

**定員** 各先着30人

**料金** 400円(歯ブラシ代を含む)。

※ タオル・母子手帳を持参してください。

### 申込開始日

7月19日(木) 午前9時～

### 申込み・問い合わせ先

本庁子育て支援課子ども家庭相談係 (☎25)93331)

### 養育費取得のための講習会

養育費を受け取ることは、大切な子どものためです。子どものために養育費を受け取るのはあなたの権利です。

**日時** 8月5日(日) 午後1時～3時

**場所** いわみーる会議室1

**講師** 山田明弘さん(法テラ)

又浜田法律事務所弁護士)

**定員** 20人程度

**料金** 無料

**申込締切日** 7月27日(金)

**申込方法** 郵送又は電話・FAXで申し込んでください。

### 申込み・問い合わせ先

島根県母子会連合会【〒690-0011 松江市東津田町1741-3 (☎)085225920・FAX085225921】

## 子育てコラム

## 子どもの紫外線対策

皆さん、子どもの紫外線対策はどうしていますか。一昔前までは「日焼けした真っ黒な肌の子どもは健康的だ」と思われていましたが、今では紫外線による子どもへの影響が懸念される時代になりました。

子どもは細胞分裂が激しく、成長が盛んな時期であり、大人より環境に対して敏感です。一生のうちに浴びる紫外線の大半は18歳までに浴びるといわれています。子ども時代に浴びた紫外線量が、大人になったときに肌のしみ・しわの原因になるだけでなく、皮膚がんや眼へのダメージ(特に白内障)のリスクを高めるといわれています。

では、子どもを紫外線から守るためにはどのようなことに注意したらよいのでしょうか。



### 子どもを紫外線から守るために気を付けたいこと

- 帽子をかぶる、上着を着せる、半そで(短パン)を5分・7分そで(丈)にするなどして物理的に紫外線を浴びるのを防ぎましょう。紫外線を透過させにくいといわれる黒など色の濃いものを身に着けるのが効果的です。
- 紫外線の強い時間帯の外出を避けましょう。紫外線量がピークになるのは午前10時から午後3時くらいといわれます。
- 日陰を利用しましょう。紫外線が強い時間帯に屋外へ出る場合は特に注意が必要です。日陰では50%程度紫外線を防ぐことができるといわれています。
- 子ども用の日焼け止めを使いましょう。大人用の日焼け止めは、子どもの肌には刺激が強い場合があります。子ども用で、石けんで洗い流せるタイプのものを使いましょう。初めて使う場合は少量使用して、皮膚に異常が出ないか確認してから使いましょう。汗をかいたときなど、こまめに塗り直してあげると効果的です。

できることから始めて、子どもを紫外線から守りましょう!

(三隅支所市民福祉課)

※ 次回8月号は、『健康』についてのコラムを掲載します。

安全安心

生活・環境

住宅

産業  
地域活性化

税務・納税

子育て

健康・福祉

保険・医療  
年金

人権

教育・文化  
スポーツ

# 結核レントゲン検診が始まります

健康・福祉

対象 65歳以上

料金 無料

## 結核レントゲン検診撮影票

- ・『広報はまだ』4月号に併せて配布した「平成24年度各種健（検）診日程表」に掲載しています。
- ・市役所本庁1階地域医療対策課⑩番窓口及び各支所市民福祉課・各公民館及び分館にもあります。
- ・市ホームページからダウンロードもできます。
- ・検診会場にも用意しています。

- ※ 撮影票に必要事項を記入の上、検診会場に持参してください。
- ※ 精密検査が必要な人には、1か月後くらいに通知します。通知がない人は「異常なし」です。
- ※ 検診はこの場所で受けてもかまいません。
- ※ ネックレスなどは外し、すぐに撮影できるような服装で受診してください。
- ※ 健康手帳のある人は持参してください。

問い合わせ先 本庁地域医療対策課健康推進係  
(☎29311)  
各支所市民福祉課

## 平成24年度結核レントゲン検診日程表 【 浜 田 】

日	時間	会場	日	時間	会場	日	時間	会場	
7月23日(月)	9:00~9:15	松本克己様宅前(内田町)	8月7日(火)	9:00~9:10	後野8町内公民館	8月9日(木)	9:00~9:15	福井集会所	
	9:25~9:45	美川公民館		9:25~9:35	後野4町内公民館		9:30~9:40	小福井団地集会所	
	10:05~10:15	一の瀬集会所		9:50~10:00	佐野小学校		9:55~10:20	石原集会所	
	10:25~10:35	草森勝美様宅前(鍋石町)		10:15~10:35	石見公民館宇津井分館		10:35~11:00	柴田畳店前	
	13:00~13:15	櫛原公民館		11:00~11:10	河内集会所		11:15~11:30	長浜公民館	
	13:35~13:45	田橋上町内集会所		11:30~11:50	靴のまつむら駐車場		11:45~12:00	長浜商港会館	
	13:55~14:05	美川公民館西分館		13:00~13:20	浜田ビューティーカレッジ		13:30~13:50	日脚児童館	
	14:20~14:30	横山老人肉用牛センター		13:30~13:50	緑ヶ丘相談室		14:00~14:30	周布公民館	
	14:45~14:55	三浦和人様宅前 (内村町牛谷公民館横)		14:10~14:30	ラ・ペアーレ浜田		8月17日(金)	9:00~9:30	俵薬局前(蛭子町)
	15:10~15:20	門田地区公民館		14:45~15:00	県営住宅黒川団地 4の3町内集会所			9:45~10:00	瀬戸見文化センター
	15:30~15:40	JFしまね浜田支所津澤出張所		15:15~15:30	中山工務店駐車場			10:20~10:40	紺屋町ふれあい広場
	16:00~16:15	陽光台集会所		9:00~9:10	長見町2町内公民館			11:00~11:15	再会駐車場
	16:30~16:45	大麻公民館		9:20~9:30	石見公民館長見分館			11:30~11:45	田中美酒店横(朝日町)
	7月25日(水)	9:00~9:20		下有福研修センター	10:00~10:10			西岡公民館	13:15~13:50
9:30~9:40		大峠口バス停前(大金町)	10:20~10:30	石見公民館細谷分館	14:00~14:15	市役所本庁			
9:50~10:15		順興寺前	10:45~10:55	三階町東岡公民館	14:30~15:00	浜田保健所 環境保健公社 (日成人病センター奥)			
10:25~10:45		J A いわみ上府支所	11:10~11:20	三階町5町内公民館	8月29日(水)	9:00~9:10		めざまし食堂看板前	
10:55~11:10		フレンズスーパー前	13:00~13:10	野原2町内公民館		9:20~9:30		生湯町3町内公民館	
13:00~13:20		久代公民館	13:20~13:30	市総合福祉センター		9:40~9:55		生湯町4町内集会所	
13:40~13:50		国分自治会館	13:40~13:50	竹迫4町内集会所		10:05~10:25		二反田団地集会所	
14:10~14:40		国府公民館	14:10~14:25	浜田浄化センター前		10:35~10:55		長沢2町内児童館	
14:50~15:20		JFしまね浜田支所国府出張所	14:40~14:45	クボタ牛乳前		11:05~11:15		ホワイト急便神在坂店前	
15:40~16:00		佐々木米穀店前(下府町)	15:10~15:20	笠柄3町内集会所		11:30~11:45	秋田哲男様宅前(桜ヶ丘団地)		
			15:40~16:30	石見公民館					

## 【 金 城 】

日	時間	会場	日	時間	会場	
7月24日(火)	9:00~9:10	カットサロン勝美前	8月2日(木)	11:30~11:45	波佐公民館(とさわ会館)	
	9:20~9:30	東下久佐集会所		13:15~13:25	柚根集荷場前	
	9:40~9:50	旧J A 久佐事業所		13:35~13:45	横山義孝様宅前	
	10:00~10:10	河野信子様宅前		13:55~14:05	小国公民館(おくに会館)	
	10:20~10:30	浄光寺谷バス回転場		14:25~14:35	みどりかいかん	
	10:40~10:50	久佐公民館(くざ会館)		8月3日(金)	9:00~9:15	今福公民館(ふれあい会館)
	11:00~11:15	上長屋集会所			9:25~9:35	二ヶ村集会所
	11:25~11:35	上組集会所			9:45~9:55	皆合集会所
	11:45~11:55	大谷集会所			10:10~10:20	追原郷集会所
	13:00~13:10	かたらいの家			10:30~10:40	大元集会所
	13:20~13:30	青原集会所			10:50~11:00	福原集会所
	13:40~13:50	伊木集会所			11:15~11:25	植松集会所
	14:00~14:20	小笹集会所			11:35~11:45	新原集会所
	14:30~14:40	新開集会所			13:00~13:10	美又国民保養センター
8月2日(木)	9:30~9:40	ドライブイン山女前	13:20~13:30		越沢集会所	
	9:45~9:55	三葉寮前	13:40~13:50		入野集会所	
	10:10~10:20	若生まなびや館下	14:00~14:10		岩崎隆行様宅前	
	10:30~10:40	亀谷原消防詰所	14:20~14:30		山田稔明様宅前	
	10:45~10:55	栄和機工前	14:40~14:50		金田会館	
	11:05~11:20	長田消防詰所	15:00~15:10	よりあい会館		

## 【 旭 】

日	時間	会場	
8月20日(月)	9:00~9:10	丸原寺廻り集会所	
	9:20~9:30	丸原センター	
	9:45~9:55	しろつの生活センター	
	10:10~10:20	木田生活改善センター	
	10:40~10:50	重富生活改善センター	
	11:10~11:20	和田生活改善センター	
	11:40~12:00	旭保健センター	
	8月21日(火)	9:00~9:10	本郷生活改善センター
		9:25~9:35	戸川生活改善センター
		9:50~10:00	岩畳生活改善センター
		10:15~10:30	越木多目的集会所
		10:50~11:00	来尾集会所
		11:20~11:40	早水生活改善センター
		13:00~13:10	東都川集会所
13:20~13:30		都川高齢者活動促進センター	
13:40~13:50		西都川集会所	
14:10~14:20		坂本構造改善センター	

安全安心

生活・環境

住宅

産業  
地域活性化

税務・納税

子育て

健康・福祉

年  
保険・医療  
金

人  
権

ス  
ポ  
ー  
ツ  
教育・文化

安全安心

生活・環境

住宅

地域活性化

産業界

税務・納税

子育て

健康・福祉

年保険・医療

人権

教育・文化

## 【 弥 栄 】

日	時間	会場	日	時間	会場	日	時間	会場	
8月22日(水)	9:00~9:30	老人福祉センター	8月22日(水)	14:25~14:35	横谷集会所	8月23日(木)	10:50~11:00	程原下集会所	
	9:40~9:50	大斉集会所		14:45~15:00	小角集会所		11:15~11:35	弥栄会館	
	10:00~10:10	野坂旧消防車庫前		15:10~15:25	交流センターかどた		13:10~13:40	西の郷ライスセンター	
	10:20~10:35	野坂集会所		15:35~15:45	日高集会所		14:00~14:10	小熊集会所	
	10:45~11:00	六歩谷集会所		15:55~16:05	青尾集会所		14:20~14:30	下田野原集会所	
	11:10~11:25	金岡集会所		8月23日(木)	9:00~9:10		畑集会所	14:40~14:50	上田野原集会所
	11:35~11:45	高内精米所			9:20~9:30		山賀集会所	15:05~15:15	熊の山集会所
	13:00~13:20	弥栄会館			9:40~10:00		小坂集会所	15:25~15:35	谷集会所
	13:30~13:45	稲代集会所			10:05~10:15		西河内集会所	15:45~16:00	老人福祉センター
	13:55~14:10	大坪センター			10:30~10:40		程原上集会所		

## 【 三 隅 】

日	時間	会場	日	時間	会場	日	時間	会場	
8月24日(金)	8:30~8:50	松原集会所	8月27日(月)	8:30~8:45	芦谷集会所	8月28日(火)	10:35~10:50	ゆうひパーク三隅	
	9:10~9:30	岡見駅舎		9:00~9:20	みのり会館		11:00~11:30	市役所三隅支所	
	9:40~10:20	岡見公民館		9:35~10:00	小原集会所		13:00~13:30	中組集会所	
	10:30~10:45	西の谷集会所		10:30~10:50	大谷八幡宮下		13:40~14:10	古湊漁村センター	
	10:55~11:10	床並ゲートボール場前		11:10~11:30	市場集会所		14:20~14:50	三保公民館	
	13:00~13:10	的野集会所		13:00~13:20	東平原上集会所		15:05~15:20	河内集会所	
	13:25~13:40	黒沢集会所		13:40~13:55	下室谷集会所		15:30~15:45	三隅保健センター	
	13:50~14:00	井川集会所		14:10~14:25	上室谷集会所				
	14:15~14:25	上古和集会所		14:35~14:50	中田常男様宅前				
	14:40~15:00	黒沢公民館		8月28日(火)	8:30~9:20		海石集会所		
	15:10~15:25	矢原八幡宮下			9:30~10:00		谷集会所		
	15:30~15:50	矢原集会所			10:10~10:25		今浦集会所		

## 7月各種がん検診の日程

8月以降のがん検診日程については、「平成24年度各種健（検）診日程表」をご覧ください。

※ 市が実施する各種がん検診は、無料で受診することができます。

## 問い合わせ先

本庁地域医療対策課健康推進係（☎259311）

## 乳がん検診

**対象** 35歳以上の女性で、和暦で偶数年生まれの人  
※ 予約が必要です（医療機関と検診車では、申込先が異なりますので注意してください）。

## 【医療機関で受診する場合】

申込先 本庁地域医療対策課（☎259311）

実施期間	平成25年2月27日(水)まで 毎週月・水・金曜日 検診当日受付時間 14:30~15:00
実施場所	浜田医療センター内 健診センター

## 【検診車で受診する場合】

申込先 県環境保健公社（☎27442）

	実施日	受付時間	会場
浜田	7月5日(木)	9:00~11:30	石見公民館
		13:00~15:00	
浜田	7月6日(金)	9:00~11:30	浜田保健所
		13:00~15:00	
金城	7月10日(火)	9:00~11:30	美又公民館(みまた会館)
		13:30~15:00	久佐公民館(くぞ会館)
金城	7月11日(水)	9:00~11:30	波佐公民館(ときわ会館)
		13:30~15:00	小国公民館(おぐに会館)
旭	7月12日(木)	9:00~11:30	今福公民館(ふれあい会館)
		13:30~15:00	みどりかいかん
旭	7月20日(金)	9:00~11:30	木田生活改善センター
		13:30~15:00	重富生活改善センター
弥栄	7月18日(水)	9:00~11:30	老人福祉センター
		13:00~15:00	弥栄会館
三隅	7月19日(木)	9:00~11:00	黒沢公民館
		13:00~15:00	白砂公民館
三隅	7月30日(月)	13:30~18:30	三隅保健センター

## 胃がん検診（予約不要）対象 40歳以上

	実施日	受付時間	会場
浜田	7月9日(月)	8:30~10:00	浜田保健所
		13:30~14:00	石見公民館長見分館
弥栄	7月26日(木)	8:00~9:00	老人福祉センター
		9:30~10:30	弥栄会館

※ 胃がん検診は空腹状態でないと受診できません。受診6時間前には必ず食事を済ませてください。午後からの受付については、検診当日の軽い朝食は結構です。

**避けたほうが良い食品** 肉類・貝類・天ぷら・ラーメン・ねり製品・こんにゃく・海藻類・きのこ など

## 子宮頸がん検診

子宮頸がん検診受診の際に、HPV（ヒトパピローマウイルス）検査を無料で受けることができます。

## 【医療機関で受診する場合】

**対象** 20歳~49歳までの女性  
**実施期間** 7月2日(月)~平成25年2月28日(木)  
**受託医療機関** 産婦人科江木医院（☎21181）  
中山産婦人科医院（☎20071）  
※ 診療時間内は、予約不要です。

安全安心

生活・環境

住 宅

産 業  
地域活性化

税務・納税

子 育 て

健康・福祉

保 険 ・ 医 療  
年 金

人 権

教 育 ・ 文 化  
ス ポー ツ

### 骨髄バンクドナー支援事業の創設

骨髄など（骨髄及び末梢血幹細胞）を提供する人に対して助成金を交付し、提供者の負担軽減と骨髄などの移植の推進を目的として、浜田市骨髄バンクドナー支援事業を創設しました。

- 対象** 次の全てに該当する人
- (1) 市内に住所を有する人
  - (2) 骨髄などを提供した人
  - (3) 骨髄移植推進財団が実施する骨髄バンク事業にドナー登録している人

**助成金額** 骨髄などの提供に係る通院又は入院の日数1日あたり2万円（骨髄などの提供1回につき、14万円を限度とします。）

- ※ 通院又は入院の日数は、次に掲げる日数の合計日数とします。
- (1) 健康診断のための通院の日数
  - (2) 自己血貯血のための通院の日数
  - (3) 骨髄などの採取のための入院の日数
  - (4) そのほか、骨髄などの提供に関し、骨髄移植推進財団又は医療機関が必要と

認める通院又は入院の日数  
**申請・問い合わせ先**  
本庁地域医療対策課医療対策係（☎259310）

### 事業所の健康づくり活動の取組を募集します

浜田圏域健康長寿しまね推進会議では、アイデアあふれる方法で、積極的に健康づくり活動に取り組んでいる事業所を募集します。

**対象** 浜田市・江津市に所在する事業所

#### 募集期間

7月2日（月）～8月31日（金）

※ 審査の結果、表彰し賞状・副賞を進呈します。

※ 応募方法など詳しくは、お問い合わせください。

**問い合わせ先**  
浜田圏域健康長寿しまね推進会議事務局・浜田保健所健康増進グループ  
（☎255551）

### 島根県看護学生修学資金貸与生の募集

#### 看護師特別資金

**対象** 県外の看護師養成施設の最終学年又は最終学年の1学年前の学年に在学している看護学生

**募集人数** 50人

**貸与額** 年額60万円

**募集締切日** 7月20日（金）

#### 助産師特別資金

**対象** 助産師養成施設の最終学年に在学している看護学生

**募集人数** 15人

**貸与額** 年額120万円

**募集締切日** 7月20日（金）

※ 貸与期間は、いずれも平成24年4月から平成25年3月までの1年間です。

※ それぞれ一定の要件を満たせば、返還が免除されます。

※ 詳しくは、島根県看護職情報ネットのホームページをご覧ください。

**問い合わせ先**  
県医療政策課  
（☎085226277・FAX085226040）  
<http://www.shimankango.net>

### 社会を明るくする運動 強調月間

7月は「社会を明るくする運動強調月間」です。

テレビや新聞では、毎日のように事件のニュースが報道されています。安全で安心な暮らしは全ての人の望みです。犯罪や非行をなくすためには、取締りを強化して、あやまちを犯した人を処罰することも必要なことです。しかし、立ち直ろうと決意した人を社会で受け入れていくことや、犯罪や非行をする人を生み出さない家庭や地域づくりをすることも、とても大切なことです。

「犯罪や非行をなくす」「あやまちからの立ち直りを支えていける地域をつくる」。そのためには、一部の人たちだけでなく、地域の全ての人たちがそれぞれの立場で関わっていく必要があります。今年で62回目を迎える「社会を明るくする運動」は、犯罪や非行を防止し、立ち直りを支える地域のチカラは、犯罪や非行のない地域をつくるために、一人ひとりが考え、参加するきっかけをつくること

を目指し、全国的に実施されます。

一人ひとりが、かけがえない存在であるという認識に立ち、地域の皆さんで共に感じ、学び、ふれあいと対話を深め、皆さんの理解と参加のもと、犯罪や非行のない明るい社会を築いていきましょう。

**問い合わせ先**  
本庁地域福祉課  
（☎259300）

### 75歳以上の生涯現役で活躍している人へ「生涯現役証」を交付します

**生涯現役で活躍している高齢者を募集します**

全国に先んじて高齢化が進んでいる島根県では、「健康長寿日本一」を目指して健康で明るく生きがいを持って生活できる社会づくり、県民との協働による生涯現役社会づくりの取組を進めています。この取組の一環として、75歳を過ぎても元気な高齢者へ、県知事から「生涯現役証」を贈ります。

**対象** 県内在住の満75歳以上（申請日現在）の人で、農林水産業や商工業などをして





ている人、ボランティア活動や地域活動、スポーツ・レクリエーション活動、文化活動などを行っている人  
 ※ 自薦 他薦は問いません。  
**内容** 認定された人に「生涯現役証」を贈ります。  
**特典** 県内の協賛施設（指定の温泉施設）で生涯現役証を提示すると、料金割引などの特典が受けられます。

**応募期間** 随時受付  
**応募方法** 交付申請書（本庁高齢障がい課・各支所市民福祉課にあります。）に必要事項を記入の上、郵送又はFAXで送付してください。

**応募・問い合わせ先**  
 県高齢者福祉課 17690  
 ・85001 松江市殿町1番地 (☎085226696・FAX085225238)

**交通遺児等育成資金貸付・重度後遺障がい者介護料の支給制度**  
 (独)自動車事故対策機構では、自動車事故により死亡した人又は重度の後遺障がいになった人の子ども（0歳から中学

生まで）に対し、無利子で育成資金の貸付けをしています。また、自動車事故によって脳・脊髄又は胸腹部臓器に損傷を受け、重度の後遺障がいを残し、常時又は随時介護を必要とする人へ介護料を支給しています。

**交通遺児等育成資金貸付**  
**貸付申込者** 生活状況が困窮している世帯で、子どもを扶養している保護者  
**貸付金額**  
 ・一時金 155,000円  
 ・貸付期間中 毎月20,000円  
 ・希望により小中学校入学時入学支度金44,000円  
**貸付期間** 貸付けが決定した月から中学校卒業の月まで  
**返還方法** 月賦又は月賦・半年賦併用による20年以内での均等払

※ ただし、高校・大学などへ進学した場合、在学中は返還を猶予します。  
**重度後遺障がい者介護料支給受給資格者**  
 (1) 自賠責保険などにおいて、後遺障がい等級が認定されている人  
 (2) 自賠責保険などによる後遺障がい等級の認定を受け

ていない人で、(1)と同程度の障がいを受けたと認められる人又は事故後18か月以上が経過し、症状が固定したと認められる人  
 (3) 最重度後遺障がい（特I種受給資格）に該当する人  
 (4) 高次脳機能障がいを評価した介護料受給資格の認定を受けた人  
**申請者** 重度後遺障がいを持つている本人又は家族  
**介護料** 月額29,290円～136,880円の範囲で症状に応じて支給  
**支給期間** 申請書類を受理した月から介護料を支給する事由が消滅した月まで

※ 受給資格や申請方法など詳しくは、ホームページをご覧ください。  
**問い合わせ先**  
 (独)自動車事故対策機構島根支所 (☎0852254880・FAX0852254887)  
<http://www.nasva.go.jp/>



**交通遺児奨学生募集**

公益財団法人交通遺児育英会では、平成24年度奨学生の募集と平成25年度奨学生の予約募集を行っています。  
**応募資格** 保護者などが自動車やバイクの事故など、道路における交通事故で死亡したり、重い後遺障がいのために働けず、経済的に修学が困難な生徒・学生（申込時29歳までの人）

**奨学生の種類** 高等学校・高等専門学校・大学・短期大学・大学院・専修学校・各種学校  
 ※ ほかの奨学金制度と併せて利用することもできます。また、同一世帯・同一学校から何人でも応募できます。  
 ※ 応募方法など詳しくは、ホームページをご覧ください。か、お問い合わせください。

**受付時間** 午前9時～午後5時30分（土・日・祝日・本会の休業日を除く。）  
**応募・問い合わせ先**  
 公益財団法人交通遺児育英会 1102・0093  
 東京都千代田区平河町2-6・1 平河町ビル3階 (☎

03・3556・0773・フリーダイヤル0120・5212880)  
<http://www.kotsuji.com/>

**戦地などで従事された看護婦に内閣総理大臣の書状を贈呈します**

先の大戦において、外地など（事変地の区域又は戦地の区域）に派遣され、戦時衛生勤務に従事した「旧日本赤十字社看護婦」・「旧陸海軍従軍看護婦」の人（慰労給付金受給者を除く。）に対して、その労苦に報いるため、内閣総理大臣名の書状を贈呈しています。

**請求期限** 平成25年3月31日(日)(必着)  
**請求用紙の設置場所**  
 市役所本庁地域福祉課地域福祉係（1階の窓口）及び各支所市民福祉課  
**請求・問い合わせ先**  
 総務省大臣官房総務課管理室業務担当 1100・8926 東京都千代田区霞が関2-1-2 中央合同庁舎2号館8階 (☎03・5253・5182)

## 保険・医療・年金

### 第三者行為(交通事故など)による介護保険サービスの利用

交通事故などが原因で介護が必要となり、要介護認定を受けて介護保険サービスを利用することになった場合は、保険者(浜田地区広域行政組合)の負担する介護保険サービスの費用を加害者(第三者)に請求する場合があります。

加害者が負担すべき介護保険サービスの費用は、保険者が一時的に立替えをするため、通常どおり介護保険サービスを利用できますが、後日、保険者が加害者にその費用を請求することになります。

被害者と加害者が示談を結んでしまうと、示談金の額が限度となり、介護保険サービスの費用の請求ができなくなる場合があります。示談をする前には、必ず連絡をしてください。

#### 連絡・問い合わせ先

浜田地区広域行政組合介護保険課 (☎⑤1520)

## 国民健康保険加入者の窓口負担

国民健康保険加入者の医療機関で支払う医療費は、下表の自己負担限度額までとなります。ただし、医療機関の窓口で保険証のほかに、「国民健康保険限度額適用認定証」の提示が必要となりますので、事前に申請してください。

平成24年4月1日から医療機関が限度額適用認定証を確認すれば、限度額を超える分を窓口で支払う必要はなくなりました。限度額の適用は1医療機関ごとです。

### 医療費自己負担限度額(月額)

#### 70歳未満の人

所得区分(注1)	3回目までの限度額	4回目以降の限度額
上位所得者世帯(A)	150,000円+(総医療費-500,000円)×1%	83,400円
市民税課税世帯(B)	80,100円+(総医療費-267,000円)×1%	44,400円
市民税非課税世帯(C)	35,400円	24,600円

#### (注1)

**上位所得者世帯** 国民健康保険料の算定基礎となる基礎控除後の総所得金額が600万円を越える世帯

**市民税課税世帯** 上位所得者世帯を除き、同じ世帯の国保加入者(世帯主を含む。)のいずれかに市民税課税者がいる世帯

**市民税非課税世帯** 同じ世帯の国保加入者(世帯主を含む。)全員が市民税非課税者となる世帯

#### 70歳以上75歳未満の人(後期高齢者医療適用者を除く。)

所得区分(注2)	自己負担限度額	
	外来(個人ごと)	(外来+入院)
低所得者Ⅱ	8,000円	24,600円
低所得者Ⅰ		15,000円

同じ世帯の国保加入者(世帯主を含む。)全員が市民税非課税の人に限り、申請により「国民健康保険限度額適用・標準負担額減額認定証」が交付されます。

#### (注2)

**低所得者Ⅱ** 同じ世帯の国保加入者(世帯主を含む。)全員が市民税非課税の人

**低所得者Ⅰ** 低所得者Ⅱのうち、その国保加入者(世帯主を含む。)全員の所得が一定基準額以下の人

### 入院した場合の食事代

入院したときには、医療費とは別に食事代が必要になりますが、70歳未満の市民税非課税世帯(C)及び70歳以上75歳未満の低所得者Ⅰ・Ⅱに該当する人は、1食あたり260円の食事代が次のとおり減額されます。

#### 70歳未満の人

所得区分	過去1年入院日数	1食につき
市民税非課税世帯(C)	90日以下	210円
	91日以上	160円

#### 70歳以上75歳未満の人

(後期高齢者医療適用者を除く。)

所得区分	過去1年入院日数	1食につき
低所得者Ⅱ	90日以下	210円
	91日以上	160円
低所得者Ⅰ		100円

#### 療養病床に入院したときの食費・居住費

療養病床に入院している65歳以上の人は、1食あたり460円の食事代が次のとおり減額されます。また、居住費として1日あたり320円の負担があります。

#### 65歳以上75歳未満の人

(後期高齢者医療適用者を除く。)

所得区分	食費(1食につき)
市民税非課税世帯(C)	210円
低所得者Ⅱ	
低所得者Ⅰ	130円

申請に必要なもの 保険証・印鑑

※ 7月31日(火)までに認定を受けている人が、8月から引き続き認定を受けるためには、再度申請が必要です。

申請・問い合わせ先 本庁医療保険課国保係 (☎⑤9410)

## 福祉医療費助成制度のお知らせ

この制度は、福祉医療対象者（重度心身障がい者及びひとり親家庭）に対して医療費（自己負担分）を助成することで、健康の保持と生活の安定を図ることを目的としています。

### 福祉医療を受けられる人

- 65歳以上で、引き続き3か月以上の寝たきりの状態で他人の介護が必要なお（助成期間は1年限り）
  - 重度知的障がい者（療育手帳Aを持っている人）
  - 重度身体障がい者（身体障害者手帳1級又は2級を保持している人）
  - 重複重度障がい者（身体障害者手帳3級又は4級を保持している人で、IQ50以下と診断された人）
  - ひとり親家庭の人【18歳未満又は高校3年生修了までの児童（20歳未満）を養育する配偶者のない人及び児童】
- ※ (1)・(4)の20歳以上の人は所得制限があります。
- ※ (5)は前年分の所得税（扶養控除は、平成22年中の所

得税の計算のとりの額を適用して再計算したものが非課税の世帯が対象です。

※ 所得審査の対象となる年は、毎年7月に切り替わります。前年中の所得額などが要件を満たさず、福祉医療の対象とならなかった場合は、翌年7月以降、新規の申請をし、要件を満たせば福祉医療を受けることができます。

### 自己負担額

対象者の自己負担割合が「医療費の1割」になります。「薬局」では、自己負担はありません。

### 1か月あたりの自己負担額の上限

区分	入院	外来
市民税課税世帯	30,000円 (県制度40,200円)	9,000円 (県制度12,000円)
市民税非課税世帯	4,000円 (県制度7,500円)	2,000円 (県制度4,000円)
20歳未満の障がい児(者)	2,000円	1,000円

※ 島根県の助成制度に加え、市が上乗せ助成をします。

※ 市外の医療機関などで、市の負担上限額を超えて医療費を支払った場合は、助成申請により払戻しをします。

### 有効期間

原則として1年です（何らかの喪失事由該当の場合など例外があります）。

毎年10月1日が更新日で、引き続き助成を受ける場合は手続が必要です。

※ 8月中旬に更新の案内を送付します。

お問い合わせ先  
本庁医療保険課医療年金係

☎(09411)

## 後期高齢者医療制度のお知らせ

### 後期高齢者医療被保険者証の一斉更新

75歳以上の人（65歳以上で広域連合が障がい認定した人を含む）が、現在使っている被保険者証（オレンジ色）は、7月31日(火)まで使つてことができます。8月1日(水)から使用する被保険者証（クリーム色）は、7月中旬に送付します。

平成23年中の所得の状況などにより、医療機関で負担する割合が、8月から変更になることがあります。被保険者証に記載されている自己負担割合（「1割」又は「3割」）

を確認してください。

### 医療機関での医療費の窓口負担

医療機関などで受診したときは、かかった医療費の一部を負担してもらいます。

原則として1割負担になりますが、次の現役並み所得者に該当する人は3割負担になります。後期高齢者医療被保険者証に、「一部負担金の割合」として、「1割」又は「3割」と表記されます。

### 現役並み所得者

住民税課税所得が145万円以上の所得のある被保険者が1人でもいる世帯は、その世帯の被保険者全員が現役並み所得者となり、一部負担金の割合は「3割」になります。ただし、申請により「1割」負担になる場合があります（該当者には、案内をします）。

### 保険料額のお知らせ

平成23年中の所得額などの確定に伴い、7月中旬に平成24年度保険料額に関する通知を送付します。

### 納付方法

特別徴収（年金天引）と普通徴収（納付書及び口座振替）の2種類あり、特別徴収は、

申請により普通徴収（口座振替）に変更することができます（納付する保険料の総額は変わりません）。

※ 既に手続をした人は、改めて手続をする必要はありません。

### 変更の手続

(1) 市へ保険料の支払方法変更の申出書を提出してください。

(2) 金融機関で口座振替依頼の手続をしてください。

※ 口座振替に変更した場合、その社会保険料控除は、口座振替により納付した人が適用することができます。

これにより、世帯全体の所得税や住民税が減額となる場合があります。

### 後期高齢者医療限度額適用・標準負担額減額認定証の申請

後期高齢者医療被保険者が、住民税非課税の世帯に属している場合は、「後期高齢者医療限度額適用・標準負担額減額認定証」を医療機関の窓口に表示することで、入院した場合や外来で高額な治療を受けた場合の負担が軽減されることがあります。

安全安心

生活・環境

住宅

産業  
地域活性化

税務・納税

子育て

健康・福祉

保険・医療  
年金

人権

教育・文化  
スポーツ

安全安心

生活・環境

住宅

産業  
地域活性化

税務・納税

子育て

健康・福祉

保険・医療  
年金

人権

教育・文化  
スポーツ

該当する人は、認定証の申請手続ができます。申請した月の初日から適用され、毎年8月に更新が必要です。

なお、現在認定を受けている人は7月末までが有効期間となっておりますので、引き続き認定を受けるためには再度申請が必要です。  
**申請・問い合わせ先**  
本庁医療保険課医療年金係  
(☎259412)

### 国民年金基金に加入しませんか

#### 国民年金基金とは？

国民年金の第1号被保険者が、ゆとりある老後を過ごすことができるように老齢基礎年金に上乗せをする公的な年金制度です。

#### 加入できる人は？

20歳以上60歳未満の自営業などの国民年金第1号被保険者が対象となります。

※ 加入は任意ですが、加入後は自分の都合で任意に脱退することはできません。

※ 国民年金の付加年金を納付している人が基金に加入した場合、付加年金の納付はできなくなります。

#### 毎月の掛金は？

掛金は加入時の年齢・性別・選択する給付の型と口数によって決まります。

別によつて決まります。

・掛金の上限は、月額6万8千円です。

・掛金の払込期間は、加入時から60歳到達時点までです。

#### 国民年金基金のメリット

○**年金額が確定、掛金額も一定**

・掛金の支払により、将来受け取る年金額が確定します。

・加入時の掛金は60歳まで変わりません(途中で口数を変更しない場合)。

※ 若いときに加入するほど毎回の掛金負担額が少なくて済みます。

#### ○税制上の優遇

・掛金は、全額社会保険料控除の対象となります。

#### ○自由なプラン設計

・加入後も掛金の額を口数単位で増減できます(増口は年度内に1回限り)。

・掛金を年度分前納すると割引があります。

○**万が一のとき家族に一時金**

・万が一、早期に亡くなったときは、家族に遺族一時金が支給されますので、掛け捨てになりません(B型を除く)。

#### 申込み・問い合わせ先

島根県国民年金基金  
(☎0852241611)

フリーダイヤル0120・65・4192)  
<http://kokukinimane.or.jp/>

### 人権

#### 人権集会

##### 第一中学校人権集会

日時 7月6日(金)  
午後1時30分～

場所 第一中学校体育館  
演題 私の子育て 本当はどうか

講師 健ちゃんバンド(福岡県宗像市在住)

第三中学校人権集会(二二三コフォーラム)

日時 7月8日(日)  
午前9時30分～正午

場所 第三中学校体育館  
演題 いじめ・いのち・なかま(仮)

講師 飯開輝久雄さん(熊本県合志市在住)

金城中学校人権集会

日時 7月8日(日)  
午前9時40分～11時20分

場所 金城中学校体育館  
演題 伝えたい!この思い!

(歌と語り)

講師 イソジンス(熊本市在住)

(住)

浜田養護学校・浜田ろう学校  
地域と共に人権集会

日時 7月31日(火)  
午後2時～4時

場所 市総合福祉センター  
演題 伝えたい!この思い!

(歌と語り)

講師 イソジンス(熊本市在住)

問い合わせ先  
本庁人権同和教育啓発センター(☎259160)

・第一中学校(☎220946)

・第三中学校(☎271150)

・金城中学校(☎420044)

・浜田ろう学校  
(☎230146)

公益信託しまね女性  
ファンド後期(追加)  
助成事業

県では、女性が持てる力を十分に発揮して、地域でいきいきと活躍してもらうことを目的に「公益信託しまね女性ファンド」を設立し、女性を中心に活動している団体などに助成を行っています。

対象団体 県内の女性を中心に活動している民間団体・グループ(構成員はおおむね10人以上で、その半数以上が女性であることが目安

となります)。

対象事業 10月1日(月)～平成25年3月31日(日)に実施する次の事業

(1) 魅力ある地域づくり

(2) 男女共同参画社会づくり

(3) 次代を担う人づくり

(4) 水と緑豊かな環境づくり

助成金額 1件あたり1万円～50万円(1万円単位)

募集締切日 7月15日(日)(当日消印有効)

申込方法 申請用紙(本庁人権同和教育啓発センター及び各支所自治振興課にあります)に必要事項を記入の上、提出してください。

助成決定 9月下旬

申込み・問い合わせ先  
しまね女性センター内  
公益信託しまね女性ファンド事務局(☎0854845514・FAX0854845589)

### 教育・文化・スポーツ

#### 7月は「青少年の非行・被害防止強調月間」です

内閣府では、7月を「青少年の非行・被害防止全国強調月間」とし、青少年の非行防

止などの取組の強化を図っています。

青少年を非行なげから守り、健やかに育てていくには、社会全体で取り組む必要があります。それには、家庭や学校を含めた地域が一体となり、「青少年は地域社会が育む」という視点に立った取組が必ずです。

市では、各自治区の青少年健全育成協議会を中心に、青少年の非行防止や健全育成活動を推進しています。皆様のご理解とご協力をお願いします。

**問い合わせ先**  
青少年サポートセンター  
(☎0985)

### 陶芸教室

1kgの粘土を使って、自由な発想でオリジナル作品を作ります。

**対象** 高校生以上  
**日時** 7月15日(日)・8月5日(日)  
午前9時30分～正午

**場所** 雪舟焼窯元(旭町丸原)

**1日目** 7月15日(日)  
作品制作

**2日目** 8月5日(日)  
素焼きした作品の色付け

※ 作品の窯入れ後、完成作

品は雪舟焼窯元で保管しています。都合のいい日に受取に来てください。

**定員** 20人  
**参加費** 2,000円(粘土・釉薬・焼成ほか材料代)

**申込締切日** 7月13日(金)

**申込方法** 電話で申し込んでください。

**申込み・問い合わせ先**  
本庁文化振興課  
(☎9730)

### 写真教室

写真撮影の基本を学び、魅力ある作品を制作します。季節の雰囲気や風景の一角をカメラで切り取ってもらいます。

**対象** 高校生以上  
**日時** 7月22日(日)・29日(日)  
午後1時30分～4時

**場所** 市勤労青少年ホーム

**1日目** 7月22日(日)  
講義(カメラの取扱い・撮影のポイントなど)・撮影

**2日目** 7月29日(日)  
講評(参加者の作品について)

※ 参加者は、1日目に撮影した写真を3枚程度、A4版にプリントし、持参してください。

ください。  
**講師** 江川安夫さん(島根県写真家連盟会員)

倉井久夫さん(みすみ写真クラブ会員)

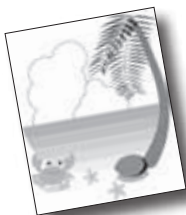
松谷敏秀さん(全日本写真連盟浜田支部会員)

※ カメラ(デジタルカメラ可)を持参してください。

**申込締切日** 7月20日(金)

**申込方法** 電話で申し込んでください。

**申込み・問い合わせ先**  
本庁文化振興課  
(☎9730)



### みんなで国際交流をしてみませんか

#### 韓国語講座入門

アンニョンハセヨ!から始める韓国語講座です。市国際交流員の金恩志さんと基礎からやさしく、楽しく勉強してみませんか?

**日時** 7月3日(火)・10日(火)・17日(火)・24日(火)・8月7日(火)・28日(火)・9月4日(火)・11日(火)・18日(火)・25日(火)  
午後7時～8時30分

**場所** 浜田公民館

**申込先** 浜田国際交流協会

**定員** 20人

**料金** 2,000円  
(会員1,000円)

**申込締切日** 7月13日(金)

**韓国語会話**  
聞ける!話せる!韓国語の基礎が分かる皆さん、市国際交流員の金恩志さんと直接韓国語で話してみましよう。

**日時** 7月4日(水)・11日(水)・18日(水)・25日(水)・8月1日(水)・8日(水)・29日(水)・9月5日(水)・12日(水)・19日(水)  
午前10時～11時30分

**場所** 浜田公民館

**申込先** 浜田国際交流協会

**定員** 20人

**料金** 2,000円  
(会員1,000円)

**申込締切日** 7月13日(金)

**テコンドー体験教室**  
inはまだ

韓国の伝統武道、テコンドーを体験しませんか? 韓国文化院の協力のもと、テコンドーで初夏の汗を流し

ましよう。親子・グループ、どなたでも参加できます。

**日時** 7月7日(土)  
午後1時30分～3時30分

**場所** 石見武道館

**申込先** 浜田国際交流協会

**定員** 40人  
**料金** 150円(レクリエーション保険代)

**申込締切日** 7月4日(水)

※ スポーツのできる服装で、タオルなどを持参してください。

**国際交流料理サロン**  
inみすみ  
今年も三隅で料理サロンを開催します。韓国・中国・アメリカの料理に挑戦しながら各国の文化に触れ、楽しい夏の日を一緒に過ごしましょう。

**日時** 7月22日(日)  
午前10時～午後1時

**場所** 三保公民館

**申込先** 浜田国際交流協会

**定員** 30人

**料金** 500円(会員無料)

**申込締切日** 7月18日(水)

**申込方法** 電話で申し込んでください。

**申込み・問い合わせ先**  
浜田国際交流協会 森川さん(☎241241)

安全安心

生活・環境

住宅

産業  
地域活性化

税務・納税

子育て

健康・福祉

保険・医療  
年金

人権

教育・文化  
スポーツ

## 初夏に流れるハーモニー ～ 第35回旭温泉まつり～

あさひ

6月2日(出)・3日(日)の2日間、恒例の「旭温泉まつり」が旭温泉あさひ荘周辺で開催されました。

当日は、かわいい子どもみこしや勇壮な大衆演劇が行われ、祭りを盛り上げました。

また、8月10日(金)に大阪府高槻市で開催される第24回少年少女学校指導者研修会に招待される、木田小学校の全校生徒8人が合唱を披露し、少人数ながら迫力のある合唱に会場からは盛大な拍手が送られました。



軽やかな動きを交えた合唱



こども美術館周辺の花や風景を描く参加者

## 絵を描く楽しさを体感 ～ 第2回市民写生大会～

6月2日(出)、「第2回市民写生大会」が世界こども美術館で開催されました。

これは、美術館で開催中の「橋本明治・弘安展」に併せて、風景を題材に絵を描く楽しさを感じてもらうことを目的に行われました。

写生大会には、中学生や県立大学生・家族連れなど約50人が参加。美術館や県立大学周辺の草木・建物などを思い思いに描いていました。

この日描いた絵は、6月下旬まで美術館で展示されました。

## 身近な芸術家の作品に触れる ～ 旭のまちの芸術家の作品展～

あさひ

5月26日(出)・27日(日)の2日間、「旭のまちの芸術家の作品展」が、酒井久仁夫さん宅(旭町市木)で行われました。

これは、旭の創作活動をPRする会が主催し、旭町の芸術家・荒木翠溪さんの「趣味の墨画展」と竹佐時子さんの「パッチワーク作品展」が開催されました。荒木さんは20代から約40年間、独学で創作活動を続け、竹佐さんは名古屋のパッチワーク展で入選するなど、素晴らしい作品を創作しています。当日は、88人の来場者でにぎわい水墨画独特のモノトーンの濃淡やパッチワークの華やかさに触れていました。



作品の説明を受ける来場者



子どもも立派に田ばやしを演じました

## 地域のふれあいを求めて！ ～ 杵束公民館まつり泥おとし～

やさか

5月26日(出)、「杵束公民館まつり泥おとし」が憩の家周辺で行われました。

10回目の開催となる今回は、「地域のふれあいを求めて！」をテーマに、サークルによる踊りや地元を含む市内3つの田ばやし保存会が出演するなど、多くのアトラクションがあり、祭りを盛り上げました。

このほか、会場内ではどぶろく・炊き込みご飯・お寿司・野菜などの販売が行われ、食を通じた地域の交流を深めました。

来場者は、笑顔一杯で弥栄の泥おとしを楽しんでいました。

## みんなで一緒に火の用心 ～ 弥栄町防火パレード～

やさか

5月22日(火)、弥栄町防火パレードが行われ、安城保育園・杵束保育園の園児が合同で町内を行進しました。

はっぴを着た園児らは「火の用心」の歌詞に合わせて、拍子木を打ち鳴らしながら、地域の人たちに防火を呼び掛けました。かわいい園児たちのアピールに沿道からは声援があがっていました。

パレード終了後は、起震車に乗り地震体験を行いました。少し不安な表情をしながらも、震度7までの揺れを体感し、貴重な時間を過ごしました。



元気一杯行進しました



専用のめがねで日食を観察する児童

## 幻想的な日食に感動 ～ 井野小学校室谷分校 日食観察会～

みすみ

5月21日(月)、「日食の観察会」が井野小学校室谷分校で行われました。

この日は、国内では25年ぶりの金環日食で、島根県でも太陽の約90%が欠けて見える部分日食が見られることから、児童らはいつもより早く登校して、日食の観察をしました。

日食が最大になった午前7時28分頃には、周囲がわずかに暗くなり、児童らは「すごい。細くなってる」「三日月みたい」と感想を話していました。

## 自然のごちそうを味わう ～ 小国の自然に親しむ会～

かなぎ

5月20日(日)、「第8回小国の自然に親しむ会」が小国公民館で開催されました。交流人口の増加を目的に地元の実行委員会が開催しているもので、当日は県内外から約350人が参加。会場では、地元で採れた約20種類の山菜の天ぷらや煮物が机にズラリと並び、来場者は食材の説明を受けながら順番に皿に取り、自然の味覚を楽しみました。

また、地元特産品の販売や石見神楽などの上演もあり、会場はにぎわいをみせました。来場者は「初めて食べた山菜もあり、とてもおいしかった」と話していました。



揚げたての山野草の天ぷらをいただきました



晴天の中、軽快な踊り太鼓を披露

## はやしに合わせて田植えに挑戦 ～ 今市小学校農業体験～

あさひ

5月17日(木)、今市小学校の2・5年生32人が田植え体験を行いました。

この日、地元の田ばやし保存会が、郷土の芸能を将来に残したいという思いから、田ばやしを披露。児童たちは、太鼓と歌のリズムに合わせて、泥だらけになりながらも、1株1株丁寧に苗を植えました。

7月には、4年生14人が田ばやし保存会の指導のもと、田ばやしの練習を開始し、秋の生活発表会で披露する予定です。

▶ゴールまであと少し！



◀みんなで選手を応援



▶記録に向かってジャンプ！

## 歴史と伝統ある陸上大会に幕 ～ 第66回高城大会 ～

みすみ

5月12日(土)、三隅自治区内の小学校の陸上大会「高城大会」が三隅中央公園陸上競技場で開催されました。

この日は、1年生から6年生まで約260人が参加。低学年の50m走や、中・高学年による100m走・400mリレー・走り幅跳びなどの競技が行われ、児童一人ひとりが目標を持って、一生懸命頑張りました。

また、保護者など多くの人が児童らの応援に訪れ、声援を送っていました。

この陸上大会は、昭和22年秋に三隅にある高城山<sup>たかじょうざん</sup>を囲む地域の小学校が集まり、第1回大会を開催。今年で66回目を迎える歴史と伝統のある陸上大会でしたが、来年度、井野小学校と室谷分校が三隅小学校に統合され、三隅小学校と岡見小学校の2校のみとなるため、今回が最後の大会となりました。

66回の大会を振り返ると、様々な出来事がありました。競技場が整備される前は、自動車を止めて道路で走ったり、三隅川の河原に走路を作ったり、その場所が大水に浸かって走ることができなくなることもありました。

今回出場した児童たちの親や祖父母も、小学生の頃に選手として出場し、各世代ともに小学校の思い出の一つとなっていた高城大会。その66年という長い歴史に幕を閉じました。

## 「大きく育てね」今福小児童アユの放流 ～ 美又湯気の里づくり委員会 環境保全活動 ～

かなぎ

5月10日(木)、今福小学校の3・4年生の児童12人によるアユの稚魚の放流が美又温泉近くの家古屋川で行われました。

これは、美又地区のまちづくり組織である「美又湯気の里づくり委員会」が、子どもたちに環境保全の大切さを知ってもらおうと初めて企画しました。

児童たちは、バケツの中を泳ぎ回る稚アユを興味深そうに見つめ、「大きく育てね」と声を掛けながら、7センチほどの稚アユ、約1,000匹を川へ放流しました。



稚アユを放流する児童



田植えに初挑戦するくもぎ保育園児

## みんな上手に植えたよ！ ～ くもぎ保育園児田植えに挑戦 ～

かなぎ

5月10日(木)、くもぎ保育園の年長児24人による田植えが地元農家の水田で行われました。

園児にとっては、初めての田植え作業で、先生の指導の元、横一列に引かれたロープを目印に、「せーの」の合図で苗を丁寧に植えていきました。慣れない泥の感触に最初は戸惑っていましたが、すぐに慣れた様子で手際よく植えていき、苗がきれいに並んだ水田に園児たちは、喜んでいました。

田植えのあとは、お待ちかねの泥遊び。秋には収穫した新米をはがまで炊いて、おいしくいただく予定です。



# 島根県立大学 News vol.105

～海に見える丘から～

電話：0855-24-2200

ホームページ：http://hamada.u-shimane.ac.jp



入学して3か月が  
たちました

総合政策学部1年 三浦摩美



島根県立大学に入学して早3か月が経ちました。入学式の日  
は、また寒かったのですが、季節  
も移り変わり、今ではすっかり  
汗ばむ季節となりました。季節  
の変わり目は体調を崩しがちで  
すが、私たちはもっと大きな変  
化を迎えました。

大学生活は、あらゆる意味で

今までの学校生活とは違います。  
一人暮らしを始めたり、日本全  
国から集まってきた知らない  
人たちの中で、新たなコミュニ  
ティの構築に励んだり、慣れな  
い講義に四苦八苦したり、新し  
い環境に適應するため苦労しま  
した。

ようやく慣れ始めたこの頃、  
あることを知りました。それは、  
大学は楽しい所ではなく、楽し  
む所であるということです。大  
学に入っただけで楽しいことが  
あるわけはありません。大学  
では、選択肢が多く存在し、そ  
れを自ら選び取る自由がありま  
す。自らの意思で選び、それを  
悔いなく行うことによって大学  
生活を楽しむことができるので  
す。簡単なことではありません。  
しかし、大学生なら大学生らし  
くあるべきです。大学を楽しみ、  
新たな自分に出会い、成長した  
いと思っています。

## 無料映画上映会

### 「名作映画鑑賞オロリン 座」

島根県立大学では、地域の皆  
さんも参加できる無料映画上映  
会を開催します。

日時 7月7日(出)

開場 午後1時

開演 午後1時30分

題名 幸せになるための恋のレ  
シレ

場所 大講義室1

定員 先着240人

料金 無料

※ 申込みは不要です。

問い合わせ先 地域連携推進室

(☎242396)

## 新任教員メッセージ①

准教授 林田吉恵



皆さん、こんにちは。今年の  
4月に島根県立大学に着任しま  
した林田吉恵と申します。大阪  
から来ました。浜田の人はとて  
も親切で、温かいですね。

私の専門は、経済学の中の財  
政学で、地方公営企業（例えば  
上下水道など）の効率性の計測  
や、法人税の税負担が個々の企  
業や業種別・規模別によって公  
平なのかを、財務データを使っ  
ての検証をしています。

## 公開講座のご案内

### ①繋ぐことで広がる田舎の可能性

7月4日(水) 午後6時15分～7時45分

講師 和田裕子さん（アンテナカフェハレ  
の日店主）

### ②キケロー『友情について』を読む

7月11日(水) 午後6時15分～7時45分

講師 村井洋先生（浜田キャンパス教授）

### ③イメージでわかる英語音声学

7月18日(水) 午後6時15分～7時45分

講師 江口真理子先生（浜田キャンパス教  
授）

場所 島根県立大学講義・研究棟1階  
中講義室3

問い合わせ先

地域連携推進室（☎242396）

経済学というと、数式を使っ  
たりして難しいというイメージ  
があるかもしれません。しかし  
世の中の枠組みを考えるといく  
は経済学です。皆さんの身近に  
はたくさん経済学的な考え方  
が潜んでいます。経済学の面白  
さを、浜田の皆さんにお伝えで  
きたらと、ワクワクしています。  
どうぞよろしくお願ひします。

## 平成25年度入学生の学生 募集（AO入試）を開始

推薦入試や一般選抜に先かけ  
てアドミッション・オフィス（A  
O）入試を実施します。

AO入試とは、受験生に本学  
の理念・教育目標・カリキュラ  
ムの特色・求める学生像を十分  
に理解してもらった上で、能  
力・適性・学習意欲・目的意識  
を総合的に判定する選抜を行う  
ため、相談及び面接などに十分  
な時間をかける入試制度です。

一次面談申込期間

8月30日(水)～9月5日(水)

願書の請求・問い合わせ先

アドミッション室

(☎242203)

# 石正美術館

からのお知らせ

石正美術館

検索

開館時間 9:00~17:00

休館日 月曜日(月曜日が祝日の場合は翌日)

年末年始・展示替え期間

浜田市立 石正美術館

〒699-3225 島根県浜田市三隅町古市場 589  
TEL 0855-32-4388 FAX 0855-32-4389



## 開催中の企画展のお知らせ

本館 石本正新作展

京への想い

2010年から2011年の間に描かれた、日本画家・石本正の新作約40点を公開しています。92歳を目前にした今も、自らの絵の世界に遊び、没頭する石本の姿を感じていただければ幸いです。

新館 遙かなる大地

〜心で描いた風景〜

画家は旅人となり、大海原を越え、はるかなる大地で様々な感動に出会いました。それは、過酷な自然環境や美しい建築物、悠久のときを越え受け継がれた文化の中で生きる人々の営みでした。

### 《本館展示室》

企画展「石本正新作展 京への想い」

9月30日(日)まで

### 《新館展示室》

企画展「遙かなる大地

〜心で描いた風景〜

9月30日(日)まで

### 《ギャラリー展示》

石本正 裸婦デッサン展

7月16日(金)まで

### 《イベント情報》

Duoアフェッティ&多田祐子

ヴァイオリンとダンス

7月7日(土) 午後2時~3時

石本正絵画教室 裸婦デッサン会

7月14日(土)・15日(日)

美術講座「石本正と三上誠」

7月14日(土) 午前10時~11時30分

### 特別休館のお知らせ

館内燻蒸のため、臨時休館します。

7月17日(火)~8月3日(金)

この展覧会では、石本正の作品を中心に、11人の現代日本画家によって描かれた作品を展示しています。画家たちの、いつまでも色あせることのない感動の記憶をご覧ください。



岸本裕子「少年の画集」(1991年)

### ◎第39回石本正絵画教室参加者募集

この教室は、石本が「絵を描くよろこび」を多くの人に伝えたいと願い、2001年の開館時から始まりました。ここには「絵を描くよろこび」が満ちています。全国各地からやってくる人々と一緒に楽しく絵を描きませんか。

日程 7月14日(土)・15日(日) (要予約)

場所 石正美術館創作室

料金 7,000円

### ◎美術講座「石本正と三上誠」

10月から始まる2つの特別展「石本正 我が青春」「我が友三上誠」を、より楽しんでご覧いただくためのイベントです。

日時 7月14日(土) 午前10時~11時30分 (予約不要)

場所 石正美術館創作室

講師 当館館長・学芸員

料金 無料

申込み・問い合わせ先 石正美術館 (☎☎4388)

# 月刊! vol.187 こども美術館



浜田市世界こども美術館

浜田市野原町859-1 (県立大学となり)

■開館時間…午前9時30分～午後5時

■電話…0855-23-8451

■ホームページ…<http://hamada-kodomo.art.coocan.jp>

## 『橋本明治・橋本弘安 親子二人展』開催中

後期展では、明治先生の「舞妓」や「龍」をモチーフとした素描や下絵を紹介。また、弘安先生の「家族」や「子ども」をテーマとした作品を展示しています。

現在本展で展示している弘安先生の作品25点は、展覧会終了後、市内の全小学校25校に1点ずつ寄贈されることになっています。本物の作品を身近で見ること、心豊かな気持ちで学校生活を楽しくもたらえるようにと弘安先生からの、すてきなプレゼントとなりました。

明治先生、弘安先生の素晴らしい作品をお楽しみください。  
会期 7月16日(祝)まで

## 『夢現代∞美術展』開催!

7月21日(土)から、体験型の現代美術展がスタートします。夏の恒例となっている展覧会で、子どもから大人まで現代美術を存分に楽しむことができる内容になっています。作品に隠されたテーマは「パズル」。いろいろな素材を使ったパズルの必要素のユニークな作品が登場する予定です。ほとんどが触ることができる作品です。現代美術の無限の楽しみを体験してみませんか?  
会期 7月21日(土)～9月23日(日)  
料金 一般 5000円  
高校・大学生 3000円  
小学・中学生 2000円  
※ 団体割引などがあります。詳しくは、お問い合わせください。



## 7月のイベント

### ■ホリデー創作活動

※ 時間は、いずれの活動も午後1時から4時まで。参加受付は、当日午後1時から3時30分までに1階創作室にて。

### 《虹色ボックス》

きれいなセロハンを使って、虹色のボックスを作ろう。

◎7月1日(日)

●参加費 1人2000円

### 《すすめ!ビー玉くん》

段ボールを使って迷路を作るよ。できたらビー玉を転がして遊ぼう。

◎7月7日(土)・8日(日)

●参加費 1人1000円

### 《塩のキャンドル》

カラフルな塩を重ねて、涼しそうなキャンドルを作るよ。

◎7月14日(土)・15日(日)・16日(祝)

●参加費 1人3000円

●定員 各日先着30人



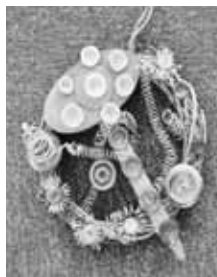
### 《ほたんのリース作り》

いろんな種類のレトロ調のほたんを使ってリースを作ろう。

◎7月21日(土)・22日(日)

講師 梶目喜美江さん

●参加費 1人3000円



### 《フーメランと紙飛行機》

どこまで飛ばか競争しよう!

◎7月28日(土)・29日(日)

●参加費 1人1000円

### ■一般講座受講生募集

《楽しい陶芸》(全6回)

初心者大歓迎です。一緒に始めてみませんか。

日時 8月30日(木)・31日(金)・9月6日(木)・7日(金)・20日(木)・10月18日(木)

午後6時30分～9時

講師 岡田容量さん

定員 先着15人

受講料 4,000円

※ 7月24日(火)から、電話で受け付けます。

### 7月の休館日

月曜日 2日・9日

展示替 17日(火)～20日(金)

浜田図書館

子ども向けの本

昆虫 海野和男  
もののはかりかた大研究 瀧澤美奈子  
ペンギンがっしょうだん 齊藤洋  
ぴたっとヤモちゃん 石井聖岳

おうさまのおひっこし 牡丹靖佳

ドレスを着た男子 デイヴィッド・ウォリアムス

アルフィーのいえで ローレン・カステイヨ

七夜物語(上下) 川上弘美

大人向けの本

盗作の報酬 三浦明博  
鍵のない夢を見る 辻村深月

男の休日着こなしの方程 森岡弘

式 英雄はそこにいる 島田雅彦

「そこそこ」でいきましよう 岸本葉子

江戸へ吹く風 岩井三四二

浜田図書館 (☎20480)

○開館時間  
月～金 午前9時～午後7時  
土・日 午前9時～午後5時  
○7月の休館日 16日(祝)・31日(火)

金城図書館 (☎421823)

○開館時間  
月～土 午前9時～午後5時  
日 午前9時～正午  
○休館日 祝日

旭図書館 (☎451440)

○開館時間  
午前9時～午後5時  
○休館日 日曜日及び祝日

叛鬼 伊東潤  
日本銀行を創った男 渡辺房男

★おはなしあそび

日時 毎月第1・3金曜日  
午前10時30分～11時  
場所 おはなしのへや

★おはなしの会

日時 毎月第2・4金曜日  
午前10時30分～11時30分  
場所 おはなしのへや



金城図書館

子ども向けの本

おめでどう たいせつなあなたへ いたうえみこ  
ばたばた ももんちゃん とよたかずひこ

おとぎ話をききすぎたお姫さま  
シルヴィア・ロンカーリヤ  
フューチャーウォーカー1 イ・ヨンド

名探偵コナン 理科ファイル 全9巻 青山剛昌  
新妖界ナビ・ルナ1 池田美代子

大人向けの本

震える牛 相場英雄  
寄せ植えの作り方・飾り方 吉谷桂子  
聴き屋の芸術学部祭 市井豊

★絵本おたのしみ会

※ 7月は、お休みします。

★かなぎとしよかんまつり

くみて・きいて・さわって・かんがえてみよう・しらべてみよう  
読み聞かせ・実験ショー！  
アクアス出前講座など盛りだくさんの内容です。

日時 7月8日(日)

午前10時～午後0時30分

(開場は午前9時30分から)  
場所 みどりかいかん大集會室

旭図書館

子ども向けの本

バムとケロのそらのたび 島田ゆか  
よろしくともだち 内田麟太郎  
クレプスリー伝説4 ダレン・シャン

大人向けの本

ゴボウ茶を飲むと20歳若返る！ 南雲吉則  
サムライ千年やりました 岩井三四二  
神去なあなあ日常 三浦しをん  
サファイア 湊かなえ  
PK 伊坂幸太郎





## 募 集

### 浜っ子の夏休み 〜浜っ子関西ツアー〜 参加者

今年、大阪名物のたこやきを食べ、大阪城公園(天守閣・歴史博物館)とUSJを見学します。夏休みの思い出づくりに参加してみませんか。

対象 市内小学校5年生〜中学校2年生

日 7月23日(月)〜24日(火) (1泊2日)

場 大阪城天守閣・歴史博物館

USJ・兵庫県立総合体育館(宿泊)

定 先着100人  
料 1人15,000円(障害保険料を含む)

※ USJでの昼食は実費

申込締切日 7月13日(金)

申込方法 申込用紙(各学校と)おとして配布しています。

※ 必要事項を記入の上、市役所本庁産業政策課又は各支所産業課に、郵送又は持参してください。

申・問 本庁産業政策課  
(☎29501)

### ふれあい環境助成事業 海岸清掃ボランティア

日 7月28日(出)(小雨決行)

午前7時30分〜(1時間程度)

集合場所 マリン大橋漁港入口周辺

清掃場所 マリン大橋周辺一帯

問 牛尾さん(☎090・8244・9429)「全国豊かな海づくり大会をサポートする市民1000人の会」



### 浜田公民館研修旅行 参加者

今年度、浜田公民館は平清盛ゆかりの地(呉市)への研修旅行を計画しています。

日 7月31日(火)

集合 午前6時45分  
出発 午前7時

集合場所 浜田公民館  
場 平清盛館・千福ほか(広島県呉市)

定 先着40人  
料 5,500円(朝食・昼食・入場料・保険代)

申込方法 直接又は電話で申し込んでください。

※ お茶・おやつなど、必要なものを持参してください。

申・問 浜田公民館  
(☎29358)

### 第16回浜田ビーチバレー ボール大会参加チーム

きれいな海と砂浜に恵まれた浜田の海岸で、ビーチバレーボール大会を開催します。この夏一番の楽しい思い出をつくりませんか。

対象 高校生以上

日 8月19日(日)

場 石見海浜公園特設コート  
定 ①男子の部 64チーム

②女子の部 16チーム  
③混成の部 32チーム  
※ 申込み多数の場合は、キャンセル待ちとなります。

チーム編成

①男子の部3人(構成員5人)

②女子の部4人(構成員6人)

③混成の部4人(構成員6人、男子の登録は3人・出場は2人まで)

料 1チーム3,000円

申込締切日 7月31日(火)

申込方法 申込書(市教育委員会)にあります。ホームページからダウンロードもできます。

※ 詳しくは、お問い合わせください。

申・問 本庁生涯学習課内

浜田ビーチバレーボール大会実行委員会事務局(〒697

・8501 殿町1番地)(☎29721)



## 有 料 広 告

☆広告募集中!! 詳しくは、市ホームページで☆

☆広告募集中!! 詳しくは、市ホームページで☆

## 将棋合宿・プロの指導 対局参加者

練習対局・プロ棋士による指導対局やトーナメント大会などを行います。

**日** 8月25日(土)・26日(日)

**受付** 午前9時～

**場** 江津少年自然の家

**料** 一般 4,500円

中学生以下 3,500円

※ 1泊4食付き

**申込締切日** 7月18日(水)

**申込方法** 電話で申し込んでください。

**申・問** 宇津健一さん 午後6時～8時(☎090・7597・4273)



## 第9回石中央音楽祭 演奏者

地域や学校で音楽活動をしている人やグループ(独奏・独唱・合唱団)に発表の場を提供し、演奏をしていただきます。演奏・合唱時間は10分程度です。皆さんのチャレンジをお待ちしています。

**日** 平成25年1月27日(日)  
開演 午後1時30分(予定)

**場** 石中央文化ホール大ホール

**申込締切日** 8月31日(金)

**申込方法** 申込用紙(石中央文化ホールにあります。)に必要な事項を記入の上、提出してください。

**申・問** 石中央文化ホール  
(☎22100)

## 健康のために早朝テニス をしてみませんか

老若男女を問わず、体力維持と健康のために早朝テニスを楽しまししょう。

**日** 毎日(火曜日を除く)

早朝～8時頃まで

**場** 市庭球場

**問** 近藤豊さん(☎223815)

## 資格・試験

### 裁判所職員

**【高卒者程度試験】**

**種類** 裁判所職員一般職

**受付期間** 7月17日(火)～26日(木)

**受験資格** 平成24年4月1日現在、高等学校卒業後2年以内

の者及び平成25年3月までに

高等学校卒業見込みの人(中学校卒業後2年以上5年未満の人も受験可)

**第1次試験日** 9月16日(日)

※ 詳しくは、お問い合わせください。

**問** 松江地方・家庭裁判所事務局総務課人事第一係

(☎0852231701)

### 国家公務員

**国家公務員採用専門職試験(高卒程度試験・社会人試験)**

**受付期間** 7月30日(月)～8月7日(火)

(インターネットによる申込みは7月24日(火)～8月2日(木))

**刑務官**

**第1次試験日** 9月23日(日)

**皇宮護衛官・入国警備官・航空保安大学校学生・海上保安学校学生**

**第1次試験日** 9月30日(日)

※ 受験資格など詳しくは、お問い合わせください。

**問** 人事院中国事務局(☎002-2228-1183)

<http://www.jini.go.jp/saiyo/saiyo.htm>

## 西部高等技術校入校生

**機械オペレータ科**

小型車両系機械の操作法、資格取得に関する知識技能を習得します。

**対象** 求職者

**入校検定日** 8月17日(金)

**検定場所**

浜田合同庁舎5階中会議室

**定** 15人

**料** 無料(テキスト代などは実費自己負担)

**訓練期間**

9月4日(火)～11月30日(金)

**訓練場所** (株)ライト(日脚町)

**選抜方法** 学力検査(国語・数学)・面接

**申込方法** 願書(ハローワークにあります。)

記入の上、ハローワークに提出してください。

**募集締切日** 8月7日(火)

**問** 西部高等技術校

(☎085622450)

[http://www.pref.shimane.lg.jp/seibu\\_gijutsu/](http://www.pref.shimane.lg.jp/seibu_gijutsu/)



# 教室・講座

## 地域の情報化を支援します

NPO法人A・GENERIIわみが、昨年に引き続き「地域の情報リテラシー向上事業」を、県西部地区を中心に実施しサポートしますので、気軽に参加してください。

### ① 講習会への講師派遣

パソコンの基本操作習得やスキルアップなどを考えている団体・グループからの申請により、希望に応じたパソコン講習会の講師を派遣します。講習の内容やメニューについては相談の上申し込んでください。

### 講習メニュー

- パソコン入門（ワード・エクセル）・インターネット活用方法
- 電子メールや検索エンジンの利用法・デジタルカメラの画像編集加工・ソーシャルメディア（フェイスブック・ツイッターなど）入門・災害時のIT利用・情報セキュリティとモラル・パソコンのメンテナンスなど

### ② 講習会への機材貸出し

地域や、各団体でパソコン講習会などを開催するための、必

要な機材の貸出しをします。

- ・ ノートパソコン
- ・ Windows7 10台
- ・ WindowsXP 10台
- ・ プロジェクタ 1台
- ・ スクリーン 1台

### ③ 出張パソコン講習会

新たにIT学習を希望する地域のグループや団体に、講習会の企画から希望に応じ、講師・機材貸出しなど開催するまでのサポートをします。



### ④ 地域一丁相談（随時受付）

毎月第1・第3土曜日  
午後1時～3時

### ⑤ 地域交流会（随時受付）

毎月1回程度開催  
パソコンやモバイル端末機（タブレットPCやスマートフォン）など多様化する情報ツールの情報交換や便利な使い方などの勉強会や交流会を開催しますので、詳しくは、お問い合わせください。

※ 7月は、8日(日)の午後1時30分から、いわみーる101研修室で開催します。

※ 7月は、8日(日)の午後1時30分から、いわみーる101研修室で開催します。

申込方法 ①～⑤については、電話又はFAXでお問い合わせの上、申請書を提出してください。

### ⑥ WEB達人養成講座

デジタル写真の撮影から画像編集講座

7月14日(土)・21日(土)・8月4日(土)・11日(土)・9月1日(土)・8日(土) 6日間

午前10時～午後3時  
いわみーる403研修室

無料(テキストは実費)  
申込締切日 7月12日(木)

申込方法 往復はがき・メール又はFAXで申し込んでください。

※ 詳しくは、ホームページをご覧ください。

※ 詳しくは、ホームページをご覧ください。

申・問 NPO法人A・GENERII  
いわみ 16 野原町1826・1  
ERII 16 野原町1826・1

いわみーる4階(☎249334  
6・☎249347)

http://seibu.it.shimane.com

### 介護人材緊急雇用事業

### ホームヘルパー2級研修

介護の分野で働きたいと考えている人を対象に、島根県社会福祉協議会で臨時的に雇用しながら、ホームヘルパー2級の取得を支援し、介護保険施設など

でのお試し勤務を通して、自分にあった就職先選びをお手伝いします。

対象 ホームヘルパー研修及びお試し勤務に参加可能な人(年齢・性別は問いません。)

定 10人程度

※ 定員を超える応募があった場合は、解雇・雇止めにより離職した人などを優先します。

募集期間 7月12日(木)～8月17日(金)

料 無料

※ 申込みには履歴書が必要で

す。募集締切り後、面接と適性検査で選考を行います。詳しくは、お問い合わせください。

申・問 県社会福祉協議会石見支所・県福祉人材センター石見分室(☎249340)



## 有料広告

☆広告募集中!! 詳しくは、市ホームページで☆

☆広告募集中!! 詳しくは、市ホームページで☆

## 放送大学公開講座

放送大学では、今年度初の公開講座を開催します。多くの皆さんの参加をお待ちしています。

**日** 7月14日(出)

午後2時～3時30分

**場** いわみーる302研修室

**講師** 足立悦男さん(放送大学島根学習センター所長・島根大学名誉教授)

**定** 30人

**料** 無料

**申・問** 放送大学島根学習センター(☎0852285500)

本庁生涯学習課  
(☎259720)

## 平成24年度市民公開講座

浜田医療センターでは、市民公開講座を開催しますので、ぜひ参加してください。

**日** 7月18日(水)

午後5時30分～6時30分

**場** 浜田医療センター2階総合研修センター

**テーマ** 乳がんの標準的治療・先端医療について

**講師** 栗栖泰郎さん(浜田医療センター診療部長)

**問** 浜田医療センター

(☎250505)

## 浜田スイミングスクール 夏休み短期水泳教室

今年度も夏休みの短期水泳教室を2回開催します。無料バスの送迎(国府・周布コース)もあります。

**対象** 5歳～小学校6年生

※ 第1回は、25m泳げない子どもが対象です。

**日** 第1回 7月23日(月)～27日(金)

第2回 8月6日(月)～10日(金)

各回とも午前10時～11時30分

**場** 浜田スイミングスクール

先着60人

**申込み方法** 申込書を提出してください。また、電話でも申し込みめます。

**申・問** 浜田スイミングスクール(☎230230)

## 第2回山光会浜田 洋画講習会

裸婦の写生会です。皆さんの参加をお待ちしています。

**対象** 成人

**日** 7月28日(出)・29日(日)

午前9時～午後4時30分(29日(日)は午後3時30分まで)

**場** サンマリン浜田

**料** 5,000円

**講師** 北本雅己さん(日展会員・東光会理事)

**申込締切日** 7月21日(出)

**申込方法** はがき又はFAXで申し込んでください。

**申・問** 近藤隆夫さん(〒697-0052 港町16番地)(☎・FAX25924)



## 講演会・イベント

### 「幸せの国プータン」 紹介展示

石州和紙を通じて交流がある「幸せの国」プータン王国を紹介します。同国に関する資料や写真パネル・民芸品や工芸品などを展示します。

**日** 7月4日(水)～8月3日(金)

午前8時30分～午後5時15分

※ 市役所閉庁日を除きます。

**場** 市役所本庁1階市民ロビー

**問** 本庁地域政策課交流推進係(☎259202)

## 浜田市商店街 土曜夜市

### 紺屋町商店街

子ども神楽体験コーナー・大道芸などを行います。7日(出)には七夕フェスタを開催します。

**日** 7月7日(出)・14日(出)・21日(出)(雨天中止)

午後7時～9時30分

**場** こんやまち商店街ふれあいロード(歩行者天国)

**問** 段原酒店(☎220323)

### 新町商店街

神楽上演や金魚すくい、各種お祭り屋台など、新町祭りを開催します。

**日** 7月21日(出)・28日(出)(雨天中止)

午後7時～9時30分

**場** 新町通り(歩行者天国)

**問** 平野屋(☎220236)

### 銀天街

神楽フェスタ2012を開催します。当日は、エキサイティング大蛇などを上演します。

**日** 7月28日(出)(雨天中止)

午後4時～11時(歩行者天国)

**場** 浜田駅前銀天街どんちっちタウン周辺

**問** 銀天街事務所(☎227792)

### 殿町商店街

さまーインとのまちを開催します。当日は、石見神楽の上演

などを行います。

**日** 7月29日(日)(雨天中止)

午後6時～9時30分

**場** 石神社境内(浜田警察署横)ポムアンクルート(☎225531)

**朝日町商店街**

射的や各種お祭り屋台などを行います。

**日** 7月28日(出)(雨天中止)

午後7時～9時

**場** 朝日町商店街(有平安)(☎232143)



## 海上自衛隊護衛艦「みねゆき」 一般公開

海上自衛隊護衛艦「みねゆき」が浜田港に入港します。

**日** ①7月7日(出)

午後1時～4時

②7月8日(日)

午前9時～11時30分

午後1時～4時

**場** 浜田港福井第3岸壁

**料** 無料

※ 駐車場は、しまねお魚センター周辺に準備します。シャトルバスを運行します。



※ 駐車場の受付で、氏名・住所を記入し「入出場確認証」を受け取ってください。その際に、運転免許証などの身分証明書が必要です。

※ ほかの船舶の入港状況により中止になる場合があります。詳しくは、お問い合わせください。



**問** 自衛隊島根地方協力本部広報室 (☎08552②00015) 自衛隊島根地方協力本部浜田出張所 (☎②1344)

## 第12回生涯学習と健康福祉の集い

弥栄自治区では、生涯学習や健康・医療・福祉の活動を積極的に推進しているグループが「学び・健やか・暮らしいきいき」をテーマに日頃の取組や課題の提案により、健やかにいきいきと生涯が過ごせる地域づく

りを目指して毎年集いを開催しています。

当日は、活動報告・運動指導・健康測定を行います。

**日** 7月8日(日)

午前10時～午後3時

**場** 弥栄会館

**料** 無料

※ 昼食には、角寿司の販売や、市食生活改善推進協議会による味噌汁の無料配布もあります。

**問** 市弥栄支所市民福祉課 (☎④2656)

## 国府海水浴場海開き

安全祈願祭や魚のつかみ取り・宝探し・海難救助訓練などのイベントを行います。

**日** 7月8日(日)

午前9時30分～

**場** 国府海水浴場

**問** 市観光協会国府支部 (☎②2565)



## 藤間流藤恵会 10周年記念舞踊公演

東京から先生を招き、本格的な衣裳を装ったの2回目の舞踊公演です。華麗な日本舞踊をお楽しみください。

**日** 7月8日(日)

午前11時30分～午後3時

**場** 石史文化ホール大ホール

**料** 2,000円

**問** 藤恵会 藤間晃正恵さん (☎⑦3399)

## 石州刀剣会鑑賞会

石州刀剣会は、平安末期から現代に至るまでの日本刀を鑑賞する県内唯一の団体です。日本刀は、文化財や美術工芸品として日本を代表するものであり、世界に誇れる日本刀文化でもありますので、この機会にガラス越しではなく、直接触れてみませんか。また、会員も募集しています。マナーを守る人なら老若男女は問いませので、気軽に参加してください。

**日** 7月14日(土)

正午～午後3時30分

**場** サンマリン浜田和室

**料** 2,000円

**問** 石州刀剣会 中野さん (☎②5949)

## 第22回波濤を越えて「1マイル展」

海に生き抜く船乗りたちのすてきな感動と生きる喜び・人生の充実感・自然の美しさ・大切さが分かる写真(約40点)を展示します。

**日** 7月14日(土)～27日(金)

午前9時30分～午後5時

**場** 世界子ども美術館

**料** 無料

**問** 波濤会浜田支部 浜田修一さん (☎③0769)

## 米軍機低空飛行問題を考える講演会

午後1時30分～3時30分

**場** 市役所旭支所3階大会議室

**演題** 岩国基地の現状について

**講師** 田村順玄さん(岩国市議会議員)

**演題** 低空飛行訓練中止と土蔵崩壊補償問題について

**講師** 井口貞信さん(津山市上田邑の爆音による土蔵崩壊被害者)

**日** 7月15日(日)

午後1時30分～3時30分

**場** 市役所旭支所3階大会議室

**演題** 岩国基地の現状について

**講師** 田村順玄さん(岩国市議会議員)

**演題** 低空飛行訓練中止と土蔵崩壊補償問題について

**講師** 井口貞信さん(津山市上田邑の爆音による土蔵崩壊被害者)

**講師** 井口貞信さん(津山市上田邑の爆音による土蔵崩壊被害者)

**講師** 井口貞信さん(津山市上田邑の爆音による土蔵崩壊被害者)

**料** 無料

**問** 市旭支所自治振興課 (☎④1433)

三浦さん (☎0900-3639-4161)

## 第20回我が街並みウォッチング 第123回ふるさと歴史紀行

熱田町で街並みウォッチングを行います。明治時代の建築物や面白物件観察。江戸時代の山陰道と美川へ抜ける往還。楽しい出合いが待っています。

**日** 7月15日(日)(小雨決行)

午前9時～正午

**集合場所** 長浜町漁業協同組合JFしまね長浜出張所前

**料** 無料

**申込締切日** 7月13日(金)

**申込方法** 電話で申し込んでください。

**申・問** 建築士会浜田支部 (☎②0993)



### 第117回鑑賞例会

#### 劇団むつ

「ぶたさんとねずみさん」  
舞台劇（低学年向）

心やさしいぶたさんと、がんばりやのねずみさんの、友情と苦悩(?)を、温かくユーモラスなお芝居にしました。小さなお子さんにぴったりの、ほのぼのとした二人組による舞台劇です。親子でお楽しみください。

**日** 7月15日(日)

**①開場** 午後1時45分

**開演** 午後2時

**②開場** 午後5時15分

**開演** 午後5時30分

**場** いわみーる体育室

**料** 一般 4,200円

**問** NPO法人浜田おやこ劇場

(☎03030906)

### こくぶ学園夕涼み会

夏の夕暮れのひとつとき、屋台やステーションを楽しんでください。かき氷は無料です。

**日** 7月20日(金)

**場** 午後6時～8時

**問** こくぶ学園

こくぶ学園(☎080145)

### 第4回島根県写真家協会

#### 西部支部「家族の絆」

チャリティー撮影会・写真展

「1枚の写真」を通して、「人と人との絆」「家族の幸せ」「ゆとり」が、いかに大切かをもう一度感じてもらうことを目的に写真撮影会と展示会を行います。

**日** 7月21日(土)

**場** 午後5時～9時

**定** 新町特設会場

**料** 先着50人

**場** 1家族2,000円

(うち、1,000円は福祉団体に寄附します。)

**写真展示**

**日** 8月20日(月)～27日(月)

**場** 新町特設会場

**問** ※撮影した写真は、展示終了後に指定した写真館で渡します。

**猪ノ口写真館**

(☎221769)

### 大麻山の昆虫調べ

大麻山で昆虫採集をして、標本作りを体験してみませんか。島根大学名誉教授の三浦正先生や三瓶自然館サヘルの学芸員の皆さんに指導をしてもらいます。

**対象** 小学生以上(小学校低学年は保護者同伴)

**日** 7月21日(土)

**場** 午前9時～午後4時

三隅中央会館三浦正昆虫館及び大麻山周辺

**定** 先着20人

**料** 小・中学生 1,200円

高校生以上 1,500円

※バス代・ブルーベリー農園入園料・保険料

**申込締切日** 7月17日(火)

**申込方法** 電話で申し込んでください。

※弁当・水筒・昆虫採集用具を持参してください。

**申・問** 市三隅支所産業課

(☎228003)

### 重要無形文化財石州半紙

ワークショップ  
紙漉き・つけ染め・ものづくり体験

はがきやA3サイズの紙漉き、植物染料によるつけ染め体験のほか、自ら漉いた和紙で一輪挿しを作る体験を行います。

**日** 7月22日(日)

**場** 午前9時30分～午後4時

石州和紙会館工房

**料** はがき判(2枚) 250円

A3判(1枚) 600円

つけ染め(1枚) 500円

和紙一輪挿し 1,000円

※入館は無料で、申込みはいりません。

**問** 石州和紙会館

(☎・☎24170)

### 第56回ふるさと史跡ウォーク

ふるさと史跡ウォークの会では、金城町の古墳(金田1号墳から6号墳)について、これまでの調査資料を基本にしなが、新資料により、この古墳の主を探る展示会を行います。

**日** 7月22日(日)・23日(月)

**場** 午前9時30分～午後4時頃

石見公民館図書室

**料** 無料

**問** 島根県観光連盟ふるさと案内人 古谷さん

(☎238135)

### 大切な人を自死により亡くされたあなたへ

しまね分かち合いの会・虹

家族の思いや気持ちを自由に語り合える場です。自死遺族だけでなく運営していますので、気軽にお越しください。

**日** 7月28日(土) 午後2時～

**場** 市総合福祉センター

**問** しまね分かち合いの会・虹事務局(☎0990-4692-5960)

### 上今明ふるさとどろんこ祭り

今年で8回目を迎えるどろんこ祭り。今年も飾り牛による代かきや田ばやし、花火などでお楽しみください。

**日** 7月28日(土) 午後4時～

(荒天の場合は翌日に延期)

**場** 上今明地区(三隅町井野)

※会場付近には駐車場がありません。井野公民館からシャトルバスを運行しますので、利用してください。

**問** 井野公民館(☎340007)

### いけばな池坊展

池坊500年祭を記念して「こころ・花によせて」をテーマに、池坊浜田支部展を開催します。

**日** 7月29日(日)・30日(月)

**場** 午前10時～午後5時(30日(月)は午後4時まで)

石史文化ホール

**料** 無料

**問** 池坊浜田支部 小寺さん

(☎04996)

## 第30回瀬戸ヶ島アニメ祭り

「走れメロス」「太平洋にかけの虹」「ホタルかがやく」「交通安全アニメ」(予定)を上映します。

**日** 8月3日(金)

午後7時20分～8時40分

**場** 県水産技術センター

**料** 無料

**問** 瀬戸ヶ島アニメ実行委員会  
浜田修一さん(☎230769)



## ラ・ペアーレ浜田

### 早朝無料開放・特別開館日

#### 早朝無料開放

温水プール・トレーニングジムの無料開放を行います。プールで水中歩行や、ジムでトレーニングマシンを使って運動を試みませんか。

**日** 7月22日(日)

午前6時～9時(利用時間は2時間以内)

**場** ラ・ペアーレ浜田

※ プールは、4歳以上の人が

利用できませんが、小学校3年生以下の利用は保護者の同伴が必要です。

※ スイミングキャップを必ず着用してください。

※ シムは、16歳以上の人が利用できません。運動のできる服装で室内用シューズを持参してください。

※ プール・ジムの両方を利用する場合は、合わせて2時間以内の利用時間です。

#### 特別開館日

7月・8月は全ての日曜日は開館します。プール・ジムとも午前10時～午後5時まで利用できます。

※ 詳しくは、お問い合わせください。

**問** ラ・ペアーレ浜田  
(☎221035)

## グラントワだより

(☎085631890)

グラントワ Grand Toit

#### デビュー15周年 綾戸智恵

#### Wonderful Worldコンサート

1998年6月に衝撃的デビューを飾って以来、パワフルなステージと軽快なトークで多くのファンを魅了し続ける綾戸智恵がニューアルバム「Wonderful World」を引っさげてグラントワに初登場! ジャズという枠組みを飛び越え

愛され続ける彼女ならではの熱いステージとともに、笑いと感動のひとつときをお届けします。

**日** 7月15日(日)

**開場** 午後5時30分

**開演** 午後6時

**場** グラントワ大ホール

**料** 全席指定

一般 6,000円  
会員 5,700円

※ 未就学児の入場はできませんが、無料託児サービスを実施します。希望する人は、7月8日(日)までに電話で申し込んでください。

#### 企画展「マンチェスター大学ウィットワース美術館所蔵 巨匠たちの英国水彩画」

イギリスの人々の風景に対する意識がよくあらわれているイギリス庭園。その庭園の歴史について、スライドを使いながら紹介します。紅茶とお菓子も用意しますので、お楽しみに。

**日** 7月14日(出)～9月24日(月)

**講演会**

**日** 7月29日(日)

午後2時～3時30分

**場** グラントワ大ホールホワイ

**工**

**演題** イギリス庭園の歴史

18世紀の風景式庭園から19世紀のフラワーガーデンまで

**講師** 西村悟郎さん(恵泉女学

園大学名誉教授)

**定** 先着50人

**料** 無料

※ 申込みは不要です。詳しくは、お問い合わせください。

## アクアスから

(☎283900)



「神話博しまね」開催期間中入館料無料

この機会に、ぜひアクアスへ

来館してください。

**対象** 小・中学生・高校生

**日** 7月21日(出)～11月11日(日)

**わんぱく探検隊**

夏休み恒例の子どもが主役の企画です。飼育係の仕事現場を

探検しよう!

**対象** 小・中学生

**日** 7月21日(出)～8月31日(金)

第1回目 午前11時～

第2回目 午後1時～

※ お盆の期間中は除きます。

**所要時間** 30分程度

**料** 無料

**申込方法** 参加したい日の当日

に、1階総合案内所で申し込

んでください。

**特別展「神話の世界」古事記に**

**登場する生き物たち**

古事記を生き物たちとの関係

から見てみよう。石見神楽と古

事記のつながりも紹介します。

**日** 7月21日(出)～11月12日(月)

**場** アクアス3階特別展示室

## 職員募集のお知らせ

事務部門(営業・企画・庶務)などを担当する事務業務スタッフを募集しています

**応募締切日** 7月15日(日)必着

※ 応募方法など詳しくは、

ホームページをご覧ください。

※ 電話でお問い合わせくだ

さい。

## その他のお知らせ

### 石史文化ホール

#### 臨時休館のお知らせ

石史文化ホールでは、館内害

虫駆除及び床タイル清掃のため、

臨時休館します。

**日** 7月31日(火) 終日

※ 当日は、電話による予約受

付も行いません。

**問** 石史文化ホール  
(☎22100)



# わがまち 再発見!

## 島村抱月 生育の地「熊屋跡」



看板より右手が熊屋跡地。現在は畑地になっている。

私たちになじみの深い現代劇を全国に広めたのが、金城町出身の明治の文人・島村抱月です。今回は、抱月の生育地の一つ「熊屋跡」を紹介します。

抱月が幼少時代を回想した随筆が、明治43年7月15日付けの読売新聞に掲載されています。「私の十ばかりの頃は、一家が久佐という田舎に住んでいた。家は、四五十坪ばかりの前庭を取って、芸州境への小街道に沿うた瓦ぶきの一軒家で、後ろは深い溪谷になり、そこからかなり水高のある小川が横手をめぐって流れている。街道といっても人通りは極めてまれであるが、その道を挟んで、向こうには青田が広がり、その向こうはまた山になっている。」(『故郷の父』抜粋)

亡父・一平を偲んだこの随筆の舞台は、現在は更地の状態で閑静な山あいに残っています。9月22日(土)には、当地を含む抱月ゆかりの地を歩く「島村抱月ウォーキング大会」が久佐公民館発着で開催されます。詳しくは、久佐公民館(☎④2666)までお問い合わせください。

### 人 口 (5月末現在)

(単位:人)

	世帯	男	女	総数
浜田	20,033	20,346	22,859	43,205
金城	1,928	2,248	2,448	4,696
旭	1,448	1,532	1,667	3,199
弥栄	716	714	786	1,500
三隅	2,870	3,119	3,510	6,629
合計	26,995	27,959	31,270	59,229

編集・発行 浜田市広報情報課

☎0855-22-2612 (代表)

☎0855-22-7840 (FAX専用)

浜田市ホームページ

<http://www.city.hamada.shimane.jp>

メールアドレス

E-mail:info@city.hamada.shimane.jp

〒697-8501 島根県浜田市殿町1番地

市金城支所

☎42-1234

市旭支所

☎45-1234

市弥栄支所

☎48-2111

市三隅支所

☎32-2800