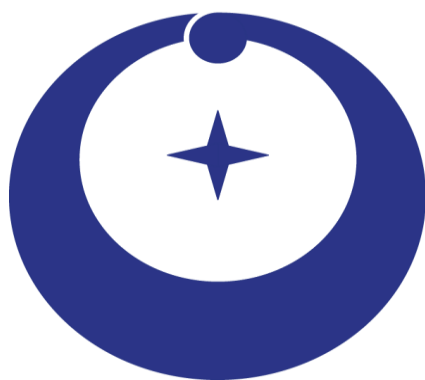




# 統計はまだ

令和4年度



島根県浜田市

## 刊 行 に あ た っ て

令和4年度 統計はまだを刊行します。

本書は、浜田市の人口、産業、経済、社会、文化等の各分野にわたる統計資料を総合的に収録し、市勢の現状及びその推移を明らかにしようとするものです。

国勢調査をはじめ、各種国基幹統計調査の結果やそのほか関係機関から提供していただいたデータをわかりやすく編集することを心がけて作成しました。国基幹統計調査については、周期調査は5年毎に実施となっておりますので、最新の数値が数年前のものとなる場合があります。

また、国基幹統計調査によって集計された数値以外にも、各分野における登録や届出、業務記録などにより集計されたデータを収集し、まとめております。

市民の皆様をはじめ、各方面の方々の参考資料として広くご覧いただきたいと思っております。浜田市ホームページにも掲載しておりますのでご活用ください。

なお、終わりに、本書の編集にあたり、貴重な資料を提供していただきました関係者の皆様並びに平素より各種統計調査にご協力をいただいている皆様に対し、心から感謝申し上げます。

令和5年6月

浜田市長 久保田 章市

## 利用されるにあたって

- 1 資料は、できるだけ最近の資料を掲げるように努めました。
- 2 統計表の年次は暦年（1月1日～12月31日）、年度は（4月1日～翌年3月31日）を示したものです。
- 3 数字の単位未満は、四捨五入を原則としました。このため総数と内訳の計とが一致しない場合があります。
- 4 統計表の符号の用法は、次のとおりです。
  - 「－」 皆無又は該当数字なし
  - 「…」 資料なし
  - 「0」 単位未満
  - 「X」 秘密保持のため発表を差し控えたもの
  - 「△」、「－」 数値の前に付し、減又はマイナスを示す
- 5 本市は、平成17年10月1日に、浜田市、金城町、旭町、弥栄村、三隅町が合併し誕生しました。平成17年、平成17年度においては、合併の関係上、旧市町村の数値の合計を掲載しています。また、次のとおり統計表を記しているものもあります。

(統計表)

浜田市	-----	新市名
浜田	-----	旧浜田市
金城	-----	旧金城町
旭	-----	旧旭町
弥栄	-----	旧弥栄村
三隅	-----	旧三隅町

- 6 本書に収録した統計資料について、疑義又はさらに詳細な資料を必要とされる場合には、本市総務課に照会してください。

# 目次

## 1 自然

1 位置	1
2 主要山岳	2
3 主要河川	2
4 面積	2
5 地目別総評価面積（民有地）	3
6 気象状況	
(1) 気温など	4
(2) 他都市との比較（気温、降水量、湿度）	5
(3) 雪	7
(4) 地震の発生（震度1以上）	8

## 2 人口

1 国勢調査からみる人口	
(1) 令和2年国勢調査	
浜田市の人口・世帯数	9
(2) 人口・世帯数の推移	
ア 浜田市全体の推移	9
イ 地区別人口の推移	10
ウ 地区別世帯数の推移	10
(3) 労働力人口の推移	13
(4) 昼間人口・夜間人口	14
2 住民基本台帳からみる人口	
(1) 地区別人口・世帯数の推移	15
(2) 年齢階級別人口	16
(3) 地区別高齢化率	17
3 将来推計人口	
(1) 島根県、浜田市の将来推計人口	18
(2) 年齢別将来推計人口割合	18

## 3 財政

1 一般会計決算額	
(1) 歳入	19
(2) 歳出	20

2 令和3年度決算の状況 （広報はまだR4年10月号掲載内容）	21
3 予算の状況	23
4 地方財政状況調査（決算統計）	
(1) 歳入	24
(2) 目的別歳出	25
(3) 性質別歳出	26
5 市税	27

## 4 議会

1 議会の活動状況	28
2 議案の審議結果	28
3 請願の審議結果	28
4 陳情の審査結果（委員会）	28

## 5 選挙

1 選挙調	29
2 選挙人名簿登録者数	29

## 6 事業所

1 事業所数	30
2 産業別事業所数	30
3 従業者数	31
4 産業別従業者数	31
5 男女別従業者数	32
6 従業者規模別事業所数、従業者数	33

## 7 農林業

1 総農家数	35
2 専兼業・主副業別農家数（販売農家）	36
3 農家の世帯員数（販売農家）	37
4 農業従事者・基幹的農業従事者の平均年齢 （販売農家）	38

5	経営耕地面積（販売農家）	38
6	耕作放棄地（販売農家）	39
7	保有山林面積規模別林家数	39

## 8 漁・水産業

1	2018年漁業センサスの結果	
(1)	経営組織別経営体数	40
(2)	年齢別漁業就業者数	41
(3)	漁船隻数	42
(4)	主とする漁業種類別経営体数	43
(5)	販売金額別経営体数	43
2	水揚高	44
3	魚種別水揚量	45
4	漁法別水揚量	46

## 9 工業

1	製造業事業所数、 従業者数及び製造品出荷額等の推移	47
(1)	事業所数の推移（グラフ）	48
(2)	従業者数の推移（グラフ）	48
(3)	製造品出荷額等の推移（グラフ）	48
(4)	現金給与総額の推移（グラフ）	49
(5)	原材料使用額の推移（グラフ）	49
(6)	付加価値額の推移（グラフ）	49
2	産業別製造業事業所数、 従業者数及び製造出荷額等	50

## 10 商業

1	商業事業所数、従業者数	51
2	商品販売額	51
3	事業所数、従業者数の推移	
(1)	事業所数の推移	52
(2)	従業者数の推移	52
4	業種別商業事業所数、従業者数	53
5	売り場面積	53

## 11 観光

1	観光客入り込み客数	54
	（令和4年 月別内訳）	55
2	宿泊客数	57

## 12 運輸

1	道路の状況	58
2	車種別保有自動車台数	58
3	駅別乗客人員数等	59
4	浜田港 出入船舶及び貨物取扱状況	
(1)	入港船舶	59
(2)	輸移出・輸移入貨物	60

## 13 社会福祉

1	老人福祉実施状況	
(1)	高齢者クラブ連合会	61
(2)	老人福祉施設	61
(3)	その他高齢者向け施設	61
(4)	介護医療院	61
2	保育所（園）・認定子ども園数及び 在所者数	62
3	放課後児童クラブ数及び登録児童数	63
4	就学前児童数と保育所入所者数の比較	64
5	生活保護法による保護状況	
(1)	保護世帯数、人口	65
(2)	保護費	65
6	国民健康保険加入状況	65
7	国民年金の状況	66
8	国民健康保険の医療費状況	66
9	介護保険被保険者数及び認定状況	67
10	介護保険給付費状況	67

## 14 教育・文化

1	幼稚園の状況	68
2	小学校の状況	68

3	中学校の状況	68
4	高校卒業後の状況	
	(1) 進路別卒業生数	69
	(2) 就職先別県外就職者数	69
5	図書館の利用状況	70
6	指定文化財	70
7	市指定文化財	71
8	国登録文化財	71

## 15 衛 生

1	ごみ排出量	72
2	ごみ処理の内訳と資源化率	73

## 16 住 宅

1	県営住宅	74
2	市営住宅	74
3	新設住宅着工戸数	75

## 17 交通・公安

1	運転免許保有者数	76
2	犯罪発生件数	76
3	違反種類別人身交通事故発生件数	77
4	事故当事者の年齢別状況	77
5	道路別人身交通事故発生状況	77

## 18 労 働

1	一般職業紹介状況	78
2	雇用保険一般求職者給付状況	79

## 19 海上保安

1	海事関係違反、検挙件数	80
2	海難事故発生状況	80

## 20 司 法

1	地方裁判所の事件取扱状況	81
2	家庭裁判所の事件取扱状況	81
3	簡易裁判所の事件取扱状況	82

## 21 消 防

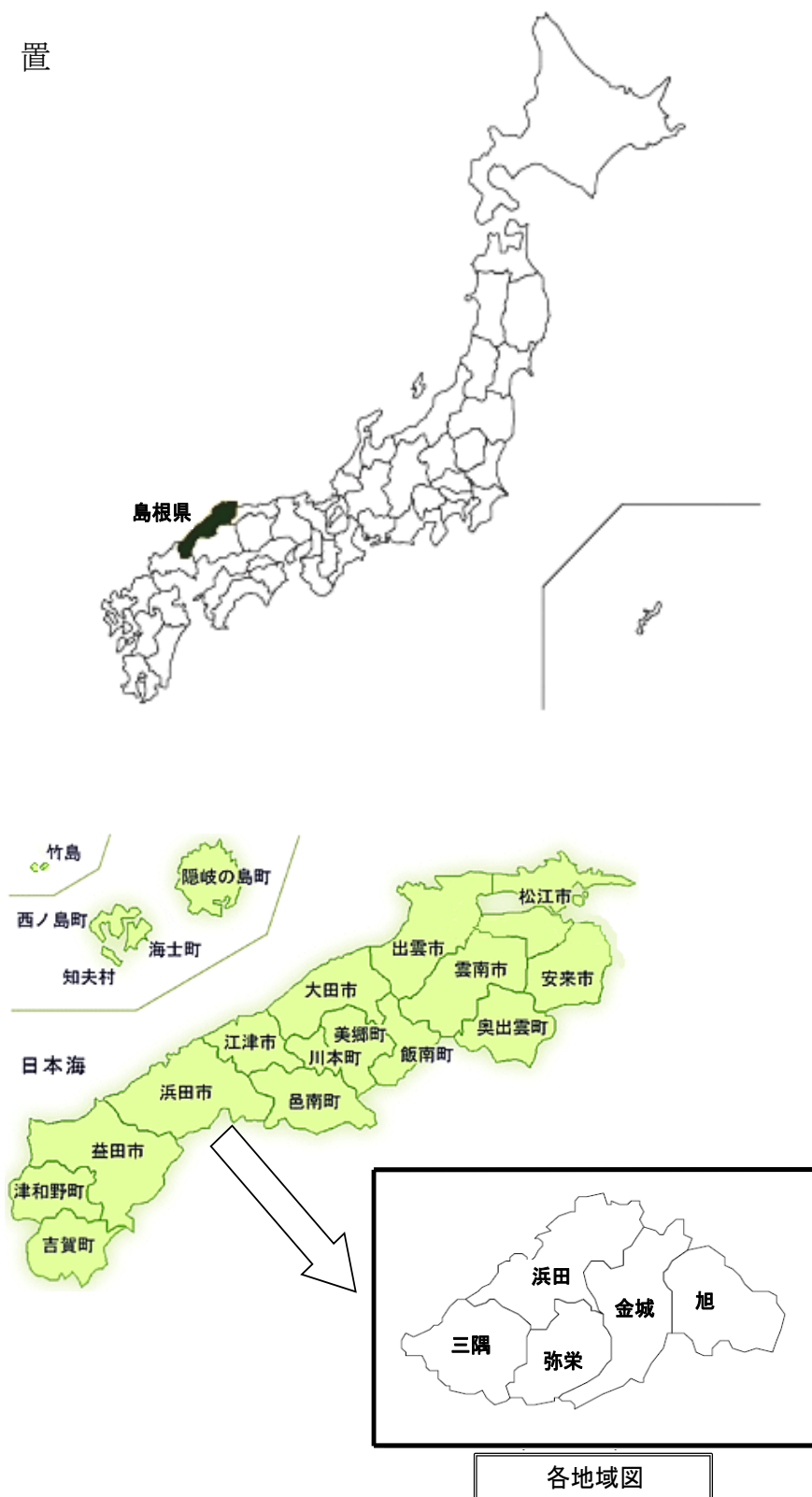
1	火災の発生状況	83
2	原因別火災発生件数	83
3	消防施設	84
4	救急車出動件数	84

## 付 録

	浜田市の1日	86
	市内官公署・その他の機関	87
	令和2年国勢調査結果の概要	95

# 1 自然

## 1 位置



経度	緯度	東西	南北
東経 132° 04' 48"	北緯 34° 53' 57"	45.7 km	29.1 km
浜田市殿町 1番地	浜田市役所(本庁)		

資料：国土地理院

## 2 主要山岳

(単位：m)

	所在地	標高
てんぐいしやま 天狗石山	旭町	1,192
おおきやま 大佐山	金城町	1,069

(注) 1,000m以上の山岳を掲載。

資料：島根県統計書

## 3 主要河川

(単位：km)

	上流端	下流端	河川延長
下府川	金城町	日本海	22.1
浜田川	金城町	日本海	19.5
周布川	金城町	日本海	44.6
三隅川	弥栄町	日本海	40.9
いがわがわ 井川川	三隅町	三隅川	14.4
かこやがわ 家古屋川	旭町	八戸川	14.5

(注) この表は、河川延長10km以上のものを掲載。

資料：島根県統計書

河川延長については、各河川の幹川（本川）の延長を掲げている。

## 4 面積

(単位：km<sup>2</sup>)

	面積	摘要		
平成17年10月1日	689.52	旧浜田市		162.60
		旧金城町		164.30
		旧旭町		128.57
		旧弥栄村		105.50
		旧三隅町		128.55
平成19年10月1日	689.60	H19.6.20	埋立地編入 瀬戸ヶ島町	0.067
		H19.6.20	埋立地編入 下府町	0.005
平成26年10月1日	690.66	H26.9.1	埋立地編入 松原町	0.003
平成27年10月1日	690.66	H27.11.30	埋立地編入 三隅町	0.0007
平成29年10月1日	690.68	面積計測の基となる電子国土基本図更新による		0.02

資料：国土地理院

(注) 面積は、国土地理院が電子国土基本図（地図情報）を基に公表している数値（各年10月1日現在）を掲載。埋め立て面積と前年面積の合計は、必ずしも一致していない。



## 5 地目別総評価面積(民有地) ※国有地、公有地、非課税地を除く

(単位：km<sup>2</sup>)

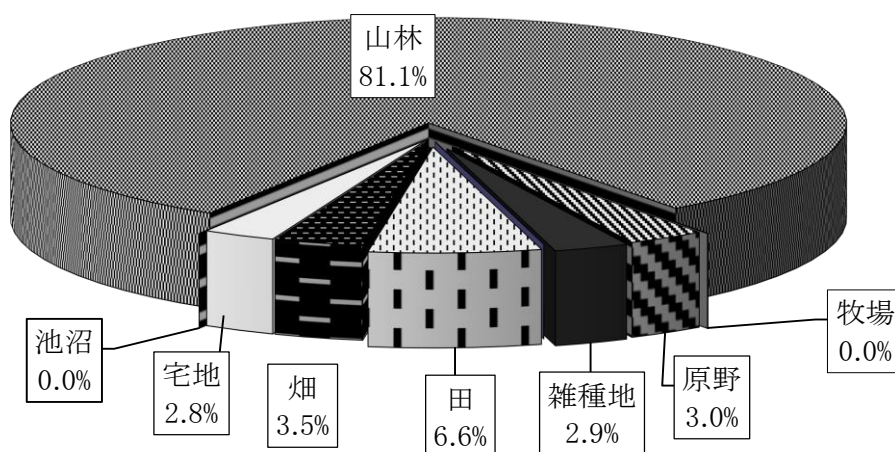
	総数	田	畑	宅地	池沼	山林	牧場	原野	雑種地
平成30年	386.62	26.40	13.62	10.64	0.01	313.49	0.10	11.43	10.93
令和元年	385.71	26.20	13.57	10.76	0.01	312.72	0.10	11.38	10.97
令和2年	385.84	26.03	13.48	10.79	0.01	313.05	0.10	11.40	10.98
令和3年	385.13	25.86	13.42	10.81	0.01	312.47	0.10	11.40	11.06
令和4年	385.28	25.60	13.32	10.81	0.01	312.84	0.10	11.46	11.11

(注) 土地評価の単位(m<sup>2</sup>)を(km<sup>2</sup>)に変換。小数点第3位四捨五入。  
各数値は1月1日現在のもの

資料：市資産税課

### 地目別総評価面積(民有地)の割合

※国有地、公有地、非課税地を除く



## 6 気象状況

### (1) 気温など

観測地点：浜田市大辻町 浜田特別地域気象観測所

	気 温 (°C)					湿度 (%)	風速 (m/s)	降水量 (mm)	雪現象日数 (日) ※1	日照時間 (時間)
	年平均	年最高値	日最高平均	年最低値	日最低平均	年平均	年平均	年合計	年合計	年合計
平成30年	16.0	37.7	20.1	-3.5	12.3	73	3.5	1,969.0	51	1,957.2
令和元年	16.4	35.5	20.5	1.0	12.6	73	3.4	1,353.5	26	1,888.9
令和2年	16.3	37.3	20.2	0.0	12.6	73	3.6	1,867.5	10	1,871.2
令和3年	16.4	34.2	20.6	-4.1	12.6	73	3.7	1,914.0	30	1,895.1
令和4年	16.3	36.0	20.4	-2.3	12.5	72	3.5	1,220.5	34	1,991.6
令和4年 月別内訳	月平均	平年 ※2	月最高値 (起日)	月最低値 (起日)	月平均	月平均	月合計	月合計	月合計	
1月	6.2	6.2	13.0 (1/8)	1.1 (1/12)	63	3.9	27.0	11	95.0	
2月	5.1	6.5	14.7 (2/28)	-2.3 (2/17)	64	4.4	40.5	15	90.1	
3月	10.8	9.0	24.5 (3/26)	0.7 (3/6)	71	3.8	105.0	0	155.5	
4月	14.2	13.5	25.4 (4/25)	1.1 (4/2)	71	3.2	142.0	0	231.8	
5月	18.3	17.9	27.8 (5/29)	7.7 (5/1)	70	2.8	48.0	0	254.9	
6月	23.0	21.4	33.8 (6/23)	13.9 (6/14)	77	3.1	90.0	0	202.7	
7月	26.8	25.6	34.2 (7/29)	21.7 (7/12)	81	2.7	237.5	0)	160.7	
8月	27.9	26.8	36.0 (8/1)	18.5 (8/28)	78	3.7	170.0	0	198.5	
9月	23.6	22.8	33.5 (9/4)	14.6 (9/27)	81	3.1	148.5	0	146.2	
10月	17.3	17.7	30.2 (10/3)	8.0 (10/25)	75	3.5	102.5	0	204.5	
11月	14.5	13.1	26.6 (11/29)	7.5 (11/30)	73	3.0	40.0	0	180.2	
12月	7.4	8.5	16.3 (12/9)	-1.2 (12/23)	65	4.7	69.5	9	71.5	

(注) 起日＝その月の最高値・最低値を示した日

資料：気象庁「気象統計情報」

※1 雪現象日数＝10月から3月の間に降雪の観測された日数

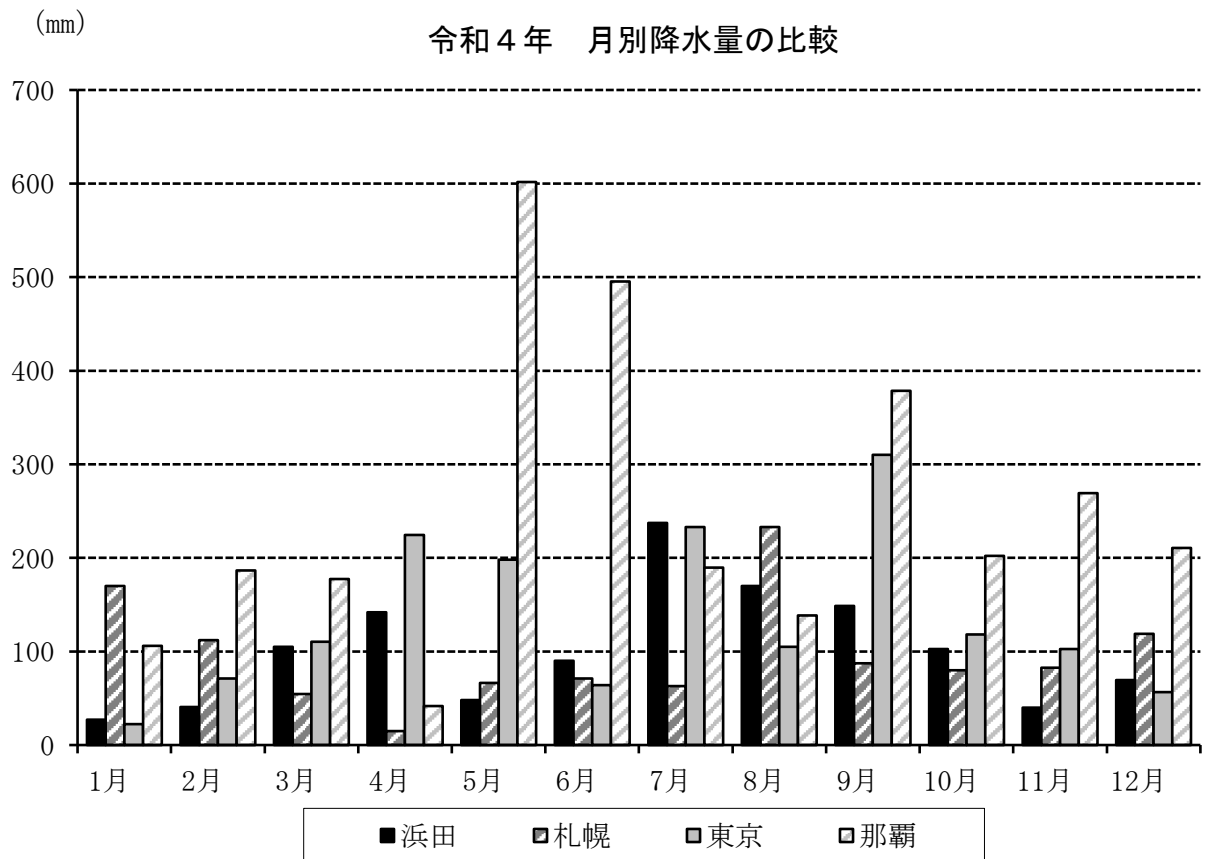
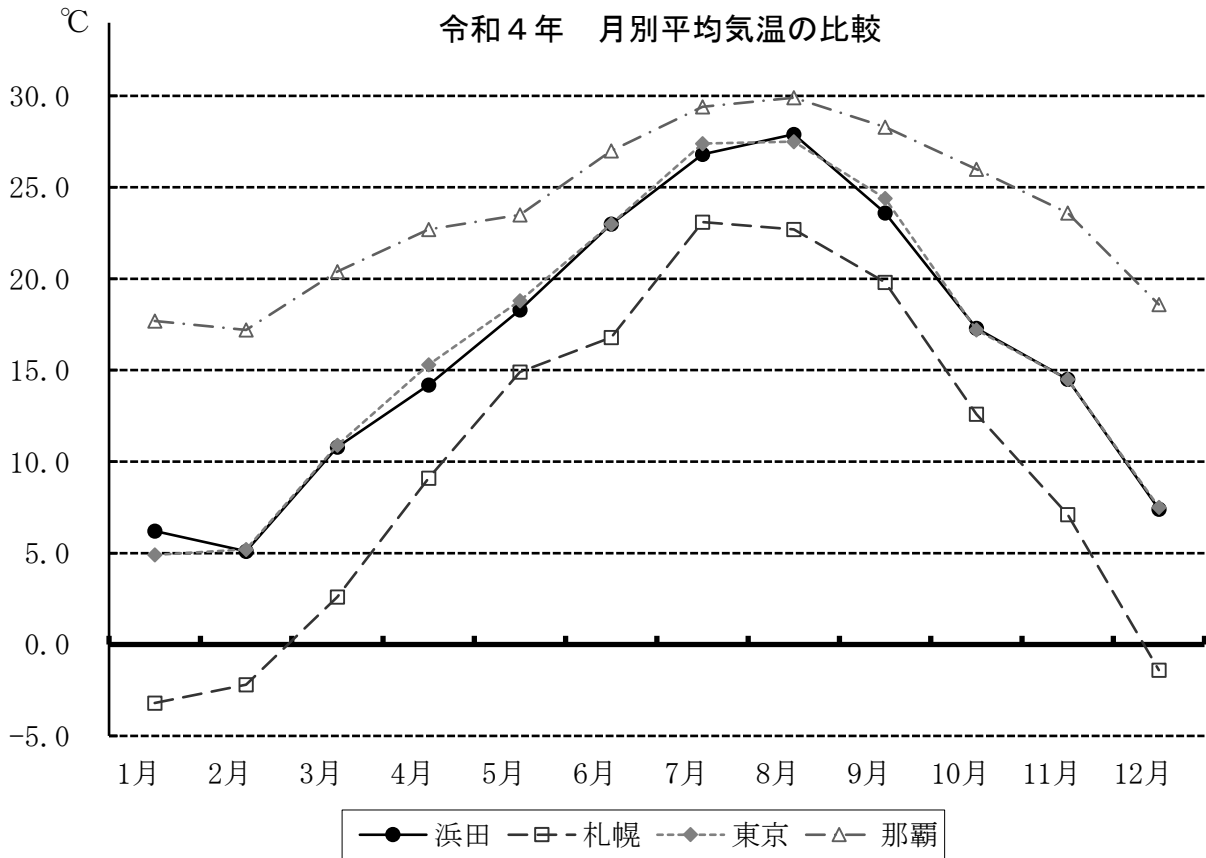
\*：極値が2つ以上ある場合。起日は新しい方を示す。

※2 平年＝1991年から2020年の30年間の観測値の平均をもとに算出した気温

記号の見方

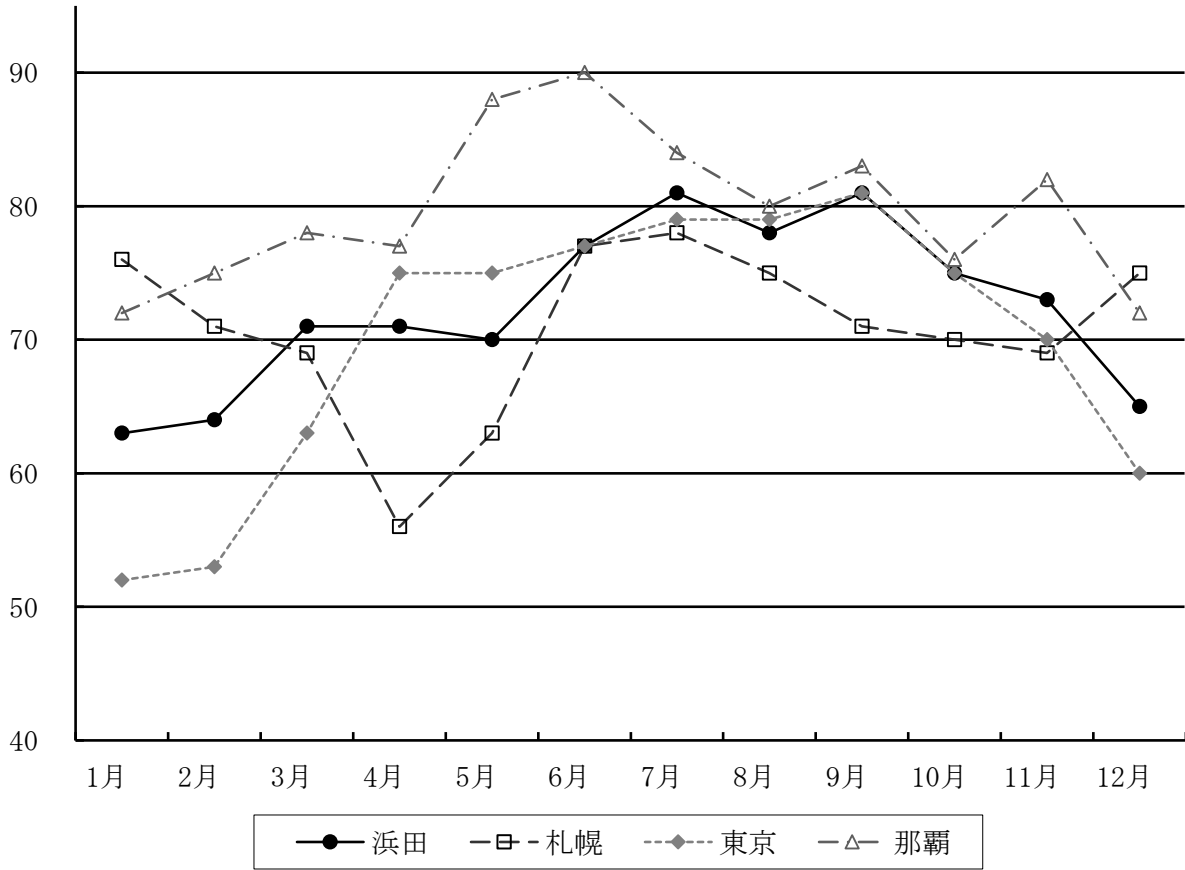
)：準正常値。統計を行う対象資料が許容範囲で欠けるが、上位の統計を用いる際は一部の例外を除いて正常値（資料が欠けていない）と同等に扱うもの。

(2) 他都市との比較



(%)

### 令和4年 月別平均湿度の比較



## (3) 雪

観測地点：浜田市弥栄町 アメダス

(単位：c m)

		1月	2月	3月	4月	5月	6月	7月	8月	9月	10月	11月	12月
降雪の 合計 ※1	平成29年	101	58	30	-	-	-	-	-	-	0]	0)	27
	平成30年	150	102	-	-	-	-	-	-	-	-	-	31
	令和元年	41	-	11	-	-	-	-	-	-	-	-	-
	令和2年	-	43	5	-	-	-	-	-	-	-	-	11
	令和3年	160	30	-	-	-	-	-	-	-	-	-	24
	令和4年	28	90	1	-	-	-	-	-	-	-	-	53
日降雪の 最大 ※2	平成29年	20	14	22	-	-	-	-	-	-	0]	0)	10
	平成30年	50	26	-	-	-	-	-	-	-	-	-	26
	令和元年	23	-	11	-	-	-	-	-	-	-	-	-
	令和2年	-	13	4	-	-	-	-	-	-	-	-	9
	令和3年	23	17	-	-	-	-	-	-	-	-	-	10
	令和4年	8	16	1	-	-	-	-	-	-	-	-	16
最深 積雪	平成29年	48	27	14	-	-	-	-	-	-	0]	0)	10
	平成30年	64	57	-	-	-	-	-	-	-	-	-	23
	令和元年	20	-	10	-	-	-	-	-	-	-	-	-
	令和2年	-	20	3	-	-	-	-	-	-	-	-	7
	令和3年	44	17	-	-	-	-	-	-	-	-	-	7
	令和4年	7	17	1	-	-	-	-	-	-	-	-	22

※1 降雪＝雪が降ってくる現象

資料：気象庁「気象統計情報」

※2 積雪＝雪が地面に積もっている状態

)＝ 統計を行う対象資料が許容範囲で欠けていますが、上位の統計を用いる際は一部の例外を除いて正常値（資料が欠けていない）と同等に扱います（準正常値）。必要な資料数は、要素または現象、統計方法により若干異なりますが、全体数の80%を基準とする。

]＝ 統計を行う対象資料が許容範囲を超えて欠けています（資料不足値）。値そのものを信用することはできず、通常は上位の統計に用いませんが、極値、合計、度数等の統計ではその値以上（以下）であることが確実である、といった性質を利用して統計に利用できる場合がある。

(4) 地震の発生（震度1以上）

発震日 (令和4年)	震度	観測点	震央地名	マグニチュード
1月7日	1	大辻町、野原町*、殿町*、金城町下来原* 三隅町三隅*、旭町今市*	島根県西部	3.2
1月22日	3	殿町*、三隅町三隅*	日向灘	6.6
	2	野原町*		
	1	大辻町、金城町下来原*、旭町今市* 弥栄町長安本郷*		
3月17日	1	三隅町三隅*	島根県西部	2.8
4月23日	1	三隅町三隅*	山口県中部	4.2
6月7日	1	三隅町三隅*	山口県東部	3.8
8月16日	1	大辻町、三隅町三隅*、旭町今市*	島根県西部	3.4
9月19日	1	三隅町三隅*	山口県北西沖	4.4
9月26日	1	三隅町三隅*、旭町今市*	島根県西部	3.5
10月2日	2	殿町*	大隅半島東方沖	5.9

資料：松江地方気象台「島根県の地震」

(注) \* = 地方公共団体または国立研究開発法人防災科学技術研究所の震度観測点



明治5年 浜田地震の記念碑(牛市町)

# 2 人 口

## 1 国勢調査からみる人口

### (1) 令和2年国勢調査 浜田市の人口・世帯数

	令和2年10月1日		平成27年10月1日		増 減		
	人口 (人)	世帯数 (世帯)	人口 (人)	世帯数 (世帯)	人口増減 (人)	増減率 (%)	世帯増減 (世帯)
浜田市	54,592	24,370	58,105	24,498	▲ 3,513	▲ 6.0	▲ 128
浜 田	39,370	17,970	41,777	18,399	▲ 2,407	▲ 5.8	▲ 429
金 城	4,088	1,536	4,426	1,641	▲ 338	▲ 7.6	▲ 105
旭	3,510	1,131	4,243	1,215	▲ 733	▲ 17.3	▲ 84
弥 栄	1,168	493	1,343	531	▲ 175	▲ 13.0	▲ 38
三 隅	6,456	3,240	6,316	2,712	140	2.2	528

資料：国勢調査（総務省）

### (2) 人口・世帯数の推移（昭和35年～令和2年）

#### ア 浜田市全体の推移

（単位：人、%、世帯）

	区 分	総 数	0歳～14歳	15歳 ～64歳	うち15歳～ 29歳 (a)	65歳以上 (b)	若年者比率 (a)／総数	高齢者比率 (b)／総数	総世帯数
昭和35年	実数	89,472	27,042	55,121	19,772	7,309	22.1	8.2	21,262
昭和40年	実数 増減	79,822 △ 10.8	20,586 △ 23.9	51,516 △ 6.5	16,449 △ 16.8	7,720 5.6	20.6	9.7	20,917 △ 1.6
昭和45年	実数 増減	73,592 △ 7.8	16,722 △ 18.8	48,575 △ 5.7	14,050 △ 14.6	8,295 7.4	19.1	11.3	21,040 0.6
昭和50年	実数 増減	72,253 △ 1.8	15,683 △ 6.2	47,608 △ 2.0	13,300 △ 5.3	8,959 8.0	18.4	12.4	21,742 3.3
昭和55年	実数 増減	72,130 △ 0.2	15,190 △ 3.1	46,863 △ 1.6	11,675 △ 12.2	10,077 12.5	16.2	14.0	22,440 3.2
昭和60年	実数 増減	72,529 0.6	14,508 △ 4.5	46,759 △ 0.2	10,893 △ 6.7	11,262 11.8	15.0	15.5	23,470 4.6
平成2年	実数 増減	69,411 △ 4.3	12,444 △ 14.2	43,826 △ 6.3	9,950 △ 8.7	13,104 16.4	14.3	18.9	23,134 △ 1.4
平成7年	実数 増減	68,103 △ 1.9	10,793 △ 13.3	41,966 △ 4.2	9,899 △ 0.5	15,321 16.9	14.5	22.5	24,328 5.2
平成12年	実数 増減	65,463 △ 3.9	9,206 △ 14.7	39,015 △ 7.0	9,734 △ 1.7	17,237 12.5	14.9	26.3	24,724 1.6
平成17年	実数 増減	63,046 △ 3.7	8,053 △ 12.5	36,851 △ 5.5	8,795 △ 9.6	18,061 4.8	14.0	28.6	25,023 1.2
平成22年	実数 増減	61,713 △ 2.1	7,144 △ 11.3	35,943 △ 2.5	7,878 △ 10.4	18,450 2.2	12.8	29.9	24,972 △ 0.2
平成27年	実数 増減	58,105 △ 5.8	6,565 △ 8.1	31,580 △ 12.1	7,099 △ 9.9	19,430 5.3	12.2	33.4	24,498 △ 1.9
令和2年	実数 増減	54,592 △ 6.0	5,948 △ 9.4	29,125 △ 7.8	7,014 △ 1.2	19,519 0.5	12.8	35.8	24,370 △ 0.5

資料：国勢調査（総務省）

（注）総数と年齢別内訳の計との差は年齢不詳分

（注）平成12年以前の数値は、旧市町村の数値を合算したもの

（注）平成22年以降は島根あさひ社会復帰促進センター入所者、世帯を含む。

（注）若年者比率、高齢者比率は年齢不詳分を含んだ総数で算出している。

## イ 地区別人口の推移

(単位：人)

	総数					
	浜田	金城	旭	弥栄	三隅	
昭和35年	89,472	54,491	8,231	7,051	5,288	14,411
昭和40年	79,822	51,483	6,624	6,055	3,446	12,214
昭和45年	73,592	49,407	5,628	4,832	2,853	10,872
昭和50年	72,253	50,316	5,217	4,336	2,375	10,009
昭和55年	72,130	50,799	5,329	4,058	2,179	9,765
昭和60年	72,529	51,071	5,800	3,954	2,075	9,629
平成2年	69,411	49,135	5,666	3,840	1,869	8,901
平成7年	68,103	48,515	5,508	3,354	1,845	8,881
平成12年	65,463	47,187	5,216	3,198	1,789	8,073
平成17年	63,046	45,910	4,976	2,978	1,612	7,570
平成22年	61,713	43,905	4,622	4,888	1,494	6,804
平成27年	58,105	41,777	4,426	4,243	1,343	6,316
令和2年	54,592	39,370	4,088	3,510	1,168	6,456

資料：国勢調査（総務省）

## ウ 地区別世帯数の推移

(単位：世帯)

	総数					
	浜田	金城	旭	弥栄	三隅	
昭和35年	21,262	13,420	1,805	1,617	1,176	3,244
昭和40年	20,917	13,780	1,631	1,531	910	3,065
昭和45年	21,040	14,387	1,526	1,355	825	2,947
昭和50年	21,742	15,290	1,479	1,311	765	2,897
昭和55年	22,440	16,029	1,524	1,263	720	2,904
昭和60年	23,470	16,584	1,735	1,314	733	3,104
平成2年	23,134	16,587	1,659	1,385	648	2,855
平成7年	24,328	17,441	1,691	1,177	695	3,324
平成12年	24,724	18,155	1,663	1,170	708	3,028
平成17年	25,023	18,554	1,685	1,107	634	3,043
平成22年	24,972	18,584	1,704	1,314	591	2,779
平成27年	24,498	18,399	1,641	1,215	531	2,712
令和2年	24,370	17,970	1,536	1,131	493	3,240

(注) 施設等の世帯を含む。

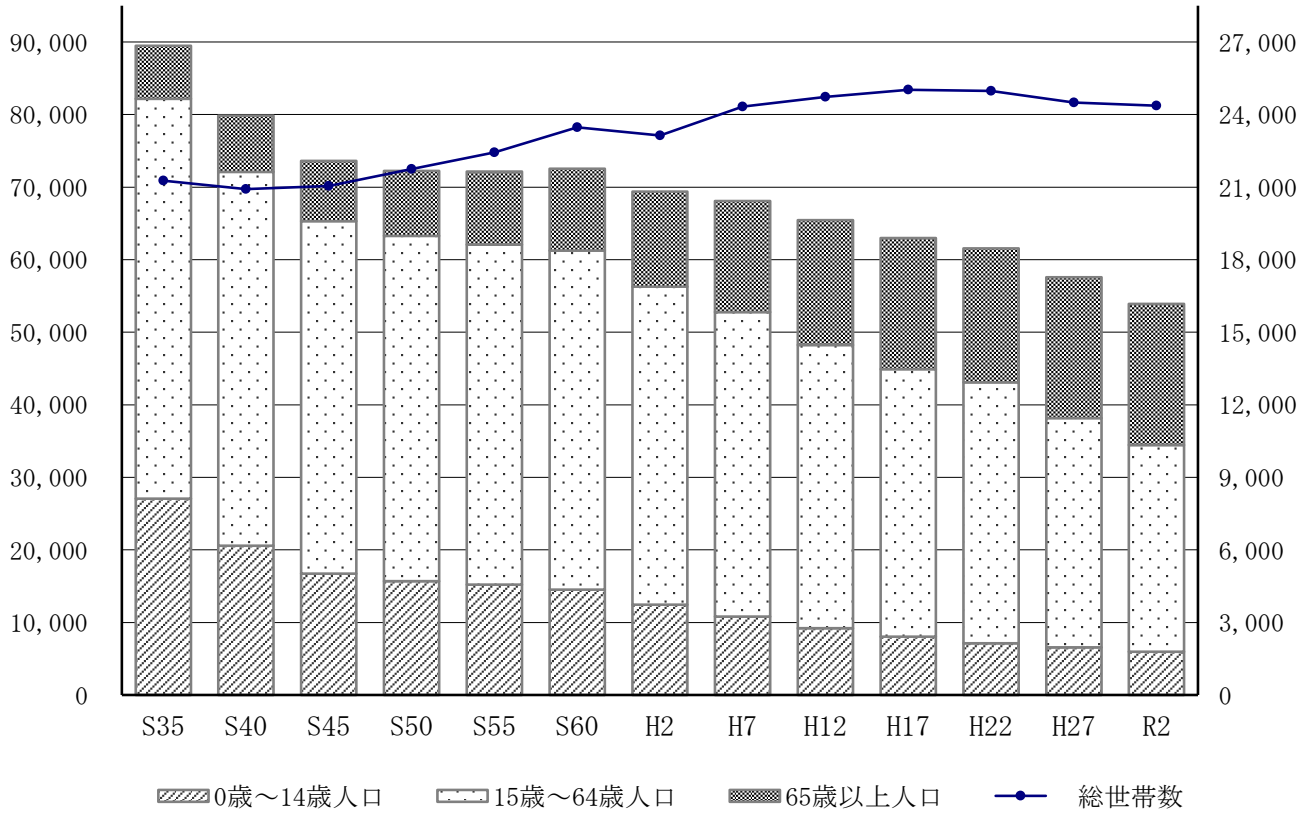
資料：国勢調査（総務省）

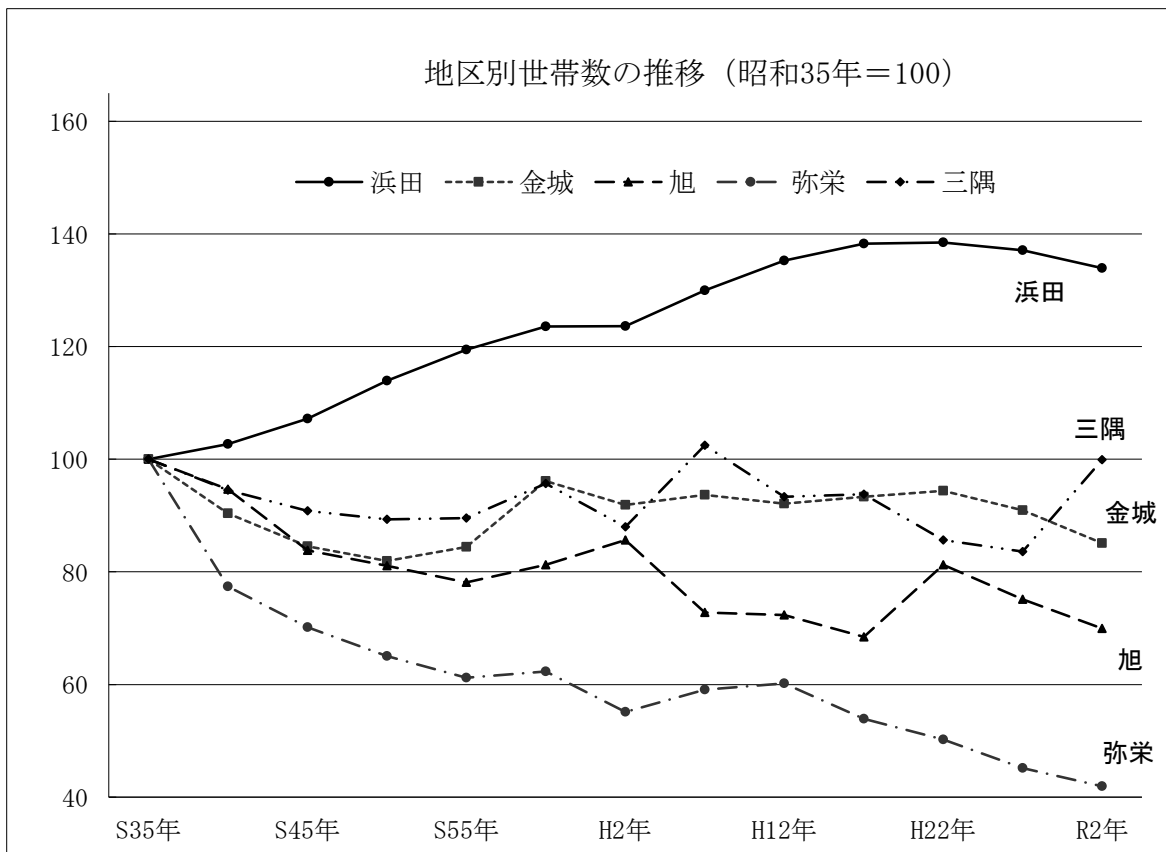
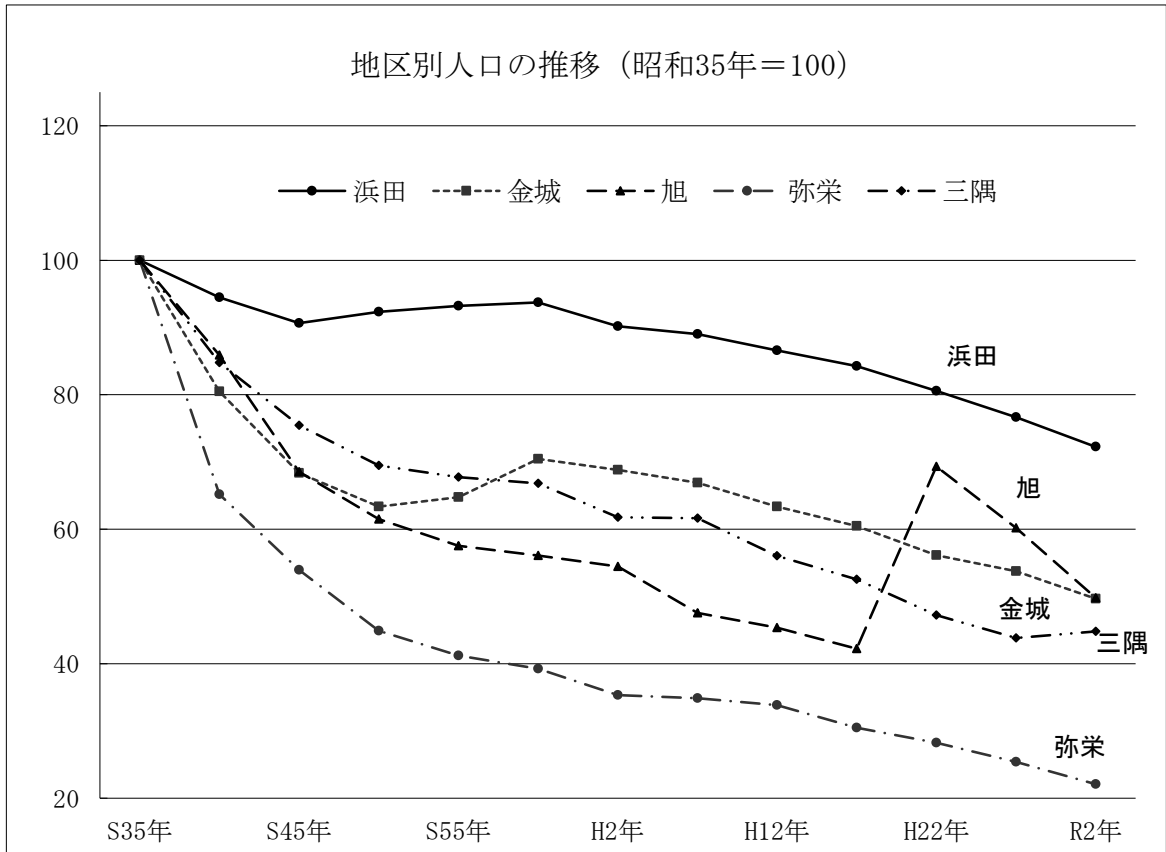


年齢（3区分）別人口及び世帯数の推移（浜田市全体）

（世帯）

（人）





(3) 労働力人口の推移

(単位：人、%)

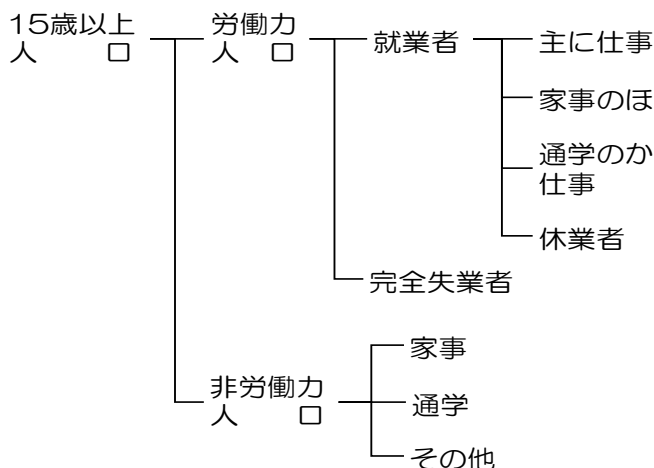
	15歳以上人口総数 (1)	労働力人口						非労働力人口
		総数	就業者			完全失業者		
			総数 (2)	第1次産業 (構成比)	第2次産業 (構成比)		第3次産業 (構成比)	
昭和35年	62,430	47,063	46,808	23,050 (49.2)	8,829 (18.9)	14,929 (31.9)	255 (0.5)	15,359
昭和40年	59,236	42,083	41,641	18,125 (43.5)	7,801 (18.7)	15,715 (37.7)	442 (1.1)	17,146
昭和45年	56,870	41,651	41,184	15,561 (37.8)	8,342 (20.3)	17,281 (42.0)	467 (1.1)	15,217
昭和50年	56,567	39,941	39,247	10,847 (27.6)	10,118 (25.8)	18,207 (46.4)	694 (1.7)	16,626
昭和55年	56,940	39,781	39,003	8,139 (20.9)	11,208 (28.7)	19,642 (50.4)	778 (2.0)	17,076
昭和60年	58,021	39,521	38,407	6,605 (17.2)	11,799 (30.7)	19,994 (52.1)	1,114 (2.8)	18,473
平成2年	56,930	36,694	35,767	4,795 (13.4)	11,473 (32.1)	19,479 (54.5)	927 (2.5)	20,192
平成7年	57,287	37,470	36,447	4,326 (11.9)	11,167 (30.6)	20,915 (57.4)	1,023 (2.7)	19,708
平成12年	56,252	35,191	34,046	3,360 (9.9)	9,483 (27.9)	21,093 (62.0)	1,145 (3.3)	20,883
平成17年	54,912	33,054	31,534	2,973 (9.4)	7,508 (23.8)	20,968 (66.5)	1,520 (4.6)	21,640
平成22年	54,393	30,689	29,146	2,165 (7.4)	6,235 (21.4)	20,338 (69.8)	1,543 (5.0)	22,688
平成27年	51,010	29,217	28,257	2,013 (7.1)	5,830 (20.6)	20,446 (70.9)	960 (3.3)	21,355
令和2年	47,969	27,919	27,156	1,588 (5.8)	5,809 (21.4)	19,329 (71.2)	763 (2.7)	18,892

(注) (1) の総数は労働力状態「不詳」を含む。  
 (2) の総数は「分類不能の産業」を含む。

資料：国勢調査（総務省）

労働力状態

国勢調査における労働力人口は、15歳以上の者について、調査期日前1週間（9月24日～30日まで）に仕事をしたかどうかで、以下のとおり区分される。



◆労働力人口

就業者と完全失業者を合わせたもの

◆就業者

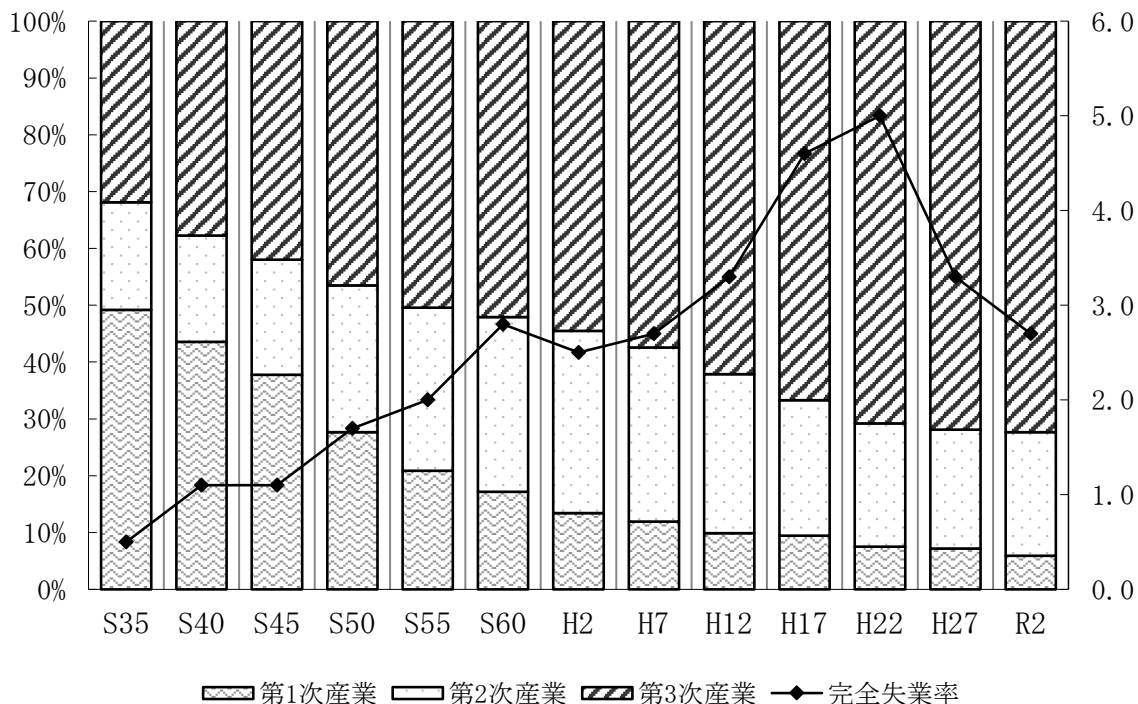
調査期間中、賃金、給料、諸手当、営業収益、手数料、内職収入など収入(現物収入を含む。)になる仕事を少しもした人

◆完全失業者

調査期間中収入になる仕事を少しもしなかった人のうち、仕事に就くことが可能であって、かつ公共職業安定所に申し込むなどして積極的に仕事を探していた人

◆非労働力人口

調査期間中、収入になる仕事を少しもしなかった人のうち、休業者及び完全失業者以外の(労働力状態「不詳」を除く)



- ※ 完全失業率＝完全失業者数を労働力人口で割ったもの
- ※ 第一次産業＝農業、林業、漁業
- ※ 第二次産業＝鉱業、採石業、砂利採取業、建設業、製造業
- ※ 第三次産業＝電気・ガス・熱供給・水道業、情報通信業、運輸業、郵便業、卸売業、小売業、金融業、保険業、不動産業、物品賃貸業、学術研究、専門・技術サービス業、宿泊業、飲食サービス業、生活関連サービス業、娯楽業、教育、学習支援業、医療、福祉、複合サービス事業、サービス業(他に分類されないもの)、公務(他に分類されるものを除く)

(4) 昼間人口・夜間人口

(単位：人、%)

	浜田市を常住地とする人口 ※1 総数 (夜間人口) (A)	浜田市を従業地・通学地とする人口 ※2 総数 (昼間人口) (B)	昼 夜 間 差 (B)-(A)	昼夜間人口比率 ※3 (B)/(A)	浜田市からの流出人口 ※4	浜田市への流入人口 ※5
平成27年	58,105	59,574	1,469	102.5	2,795	4,264
令和2年	54,592	55,882	1,290	102.4	2,836	4,126

資料：国勢調査（総務省）

- ※1 常住地とする人口(夜間人口)＝調査時(10月1日午前零時)に調査の地域(浜田市)に常住している人口
- ※2 従業地・通学地とする人口(昼間人口)＝就業者または通学者が従業・通学している従業地・通学地による人口であり、従業地・通学地集計の結果から下記により算出された人口  
● 浜田市の昼間人口＝(浜田市の夜間人口)－(浜田市からの流出人口)＋(浜田市への流入人口)
- ※3 昼夜間人口比率＝夜間人口(常住人口)100人当たりの昼間人口の割合であり、100を超えている時は通勤・通学人口の流入超過、100を下回っているときは流出超過を示している
- ※4 流出人口＝浜田市を常住地としており、他市区町村で従業・通学している人口
- ※5 流入人口＝他市町村を常住地としており、浜田市で従業・通学している人口

## 2 住民基本台帳からみる人口

### (1) 地区別人口・世帯数の推移

(単位：人、世帯)

		平成30年		令和元年		令和2年		令和3年		令和4年	
		人口	世帯数	人口	世帯数	人口	世帯数	人口	世帯数	人口	世帯数
総計 (うち外国人)		54,505 (618)	26,448 (412)	53,582 (631)	26,249 (425)	52,738 (639)	26,114 (428)	51,804 (592)	25,911 (404)	50,816 (587)	25,634 (402)
浜田	地区計	40,183	19,673	39,565	19,551	38,951	19,408	38,297	19,257	37,691	19,101
	浜田	8,937	4,712	8,767	4,633	8,638	4,597	8,533	4,581	8,392	4,537
	石見	12,999	6,417	12,771	6,383	12,548	6,326	12,251	6,260	12,019	6,192
	長浜	5,255	2,561	5,207	2,562	5,163	2,546	5,070	2,519	4,962	2,489
	周布	5,365	2,435	5,305	2,444	5,201	2,434	5,109	2,407	5,080	2,413
	美川	1,771	856	1,726	845	1,694	840	1,680	832	1,636	821
	国府	5,856	2,692	5,789	2,684	5,707	2,665	5,654	2,658	5,602	2,649
金城	地区計	4,239	1,892	4,162	1,882	4,107	1,878	4,005	1,871	3,936	1,856
	久佐	342	153	333	150	320	144	310	152	300	149
	今福	519	221	504	219	508	225	497	221	492	219
	美又	286	138	277	136	278	140	272	140	269	143
	雲城	2,444	1,068	2,425	1,066	2,389	1,059	2,322	1,048	2,295	1,047
	波佐	468	226	451	224	440	223	435	223	417	212
	小国	180	86	172	87	172	87	169	87	163	86
旭	地区計	2,748	1,338	2,690	1,325	2,672	1,353	2,611	1,316	2,520	1,289
	今市	1,492	706	1,472	704	1,483	736	1,450	713	1,406	703
	木田	260	122	252	123	253	125	246	123	238	123
	和田	492	241	491	240	478	239	475	240	456	231
	都川	256	140	236	130	224	124	212	117	199	112
	市木	248	129	239	128	234	129	228	123	221	120
弥栄	地区計	1,295	675	1,255	671	1,214	662	1,171	650	1,141	637
	安城	742	380	712	373	691	374	665	371	652	366
	杵束	553	295	543	298	523	288	506	279	489	271
三隅	地区計	6,040	2,870	5,910	2,820	5,794	2,813	5,720	2,817	5,528	2,751
	岡見	1,207	577	1,165	564	1,187	597	1,173	592	1,131	581
	三保	1,674	783	1,670	780	1,649	794	1,633	800	1,581	767
	白砂	280	123	270	118	267	117	265	118	256	115
	三隅	1,892	899	1,878	894	1,796	850	1,772	851	1,735	842
	黒沢	286	129	259	123	247	120	238	119	220	115
	井野	701	359	668	341	648	335	639	337	605	331

(注) 数値は各年9月末現在

資料：市総合窓口課

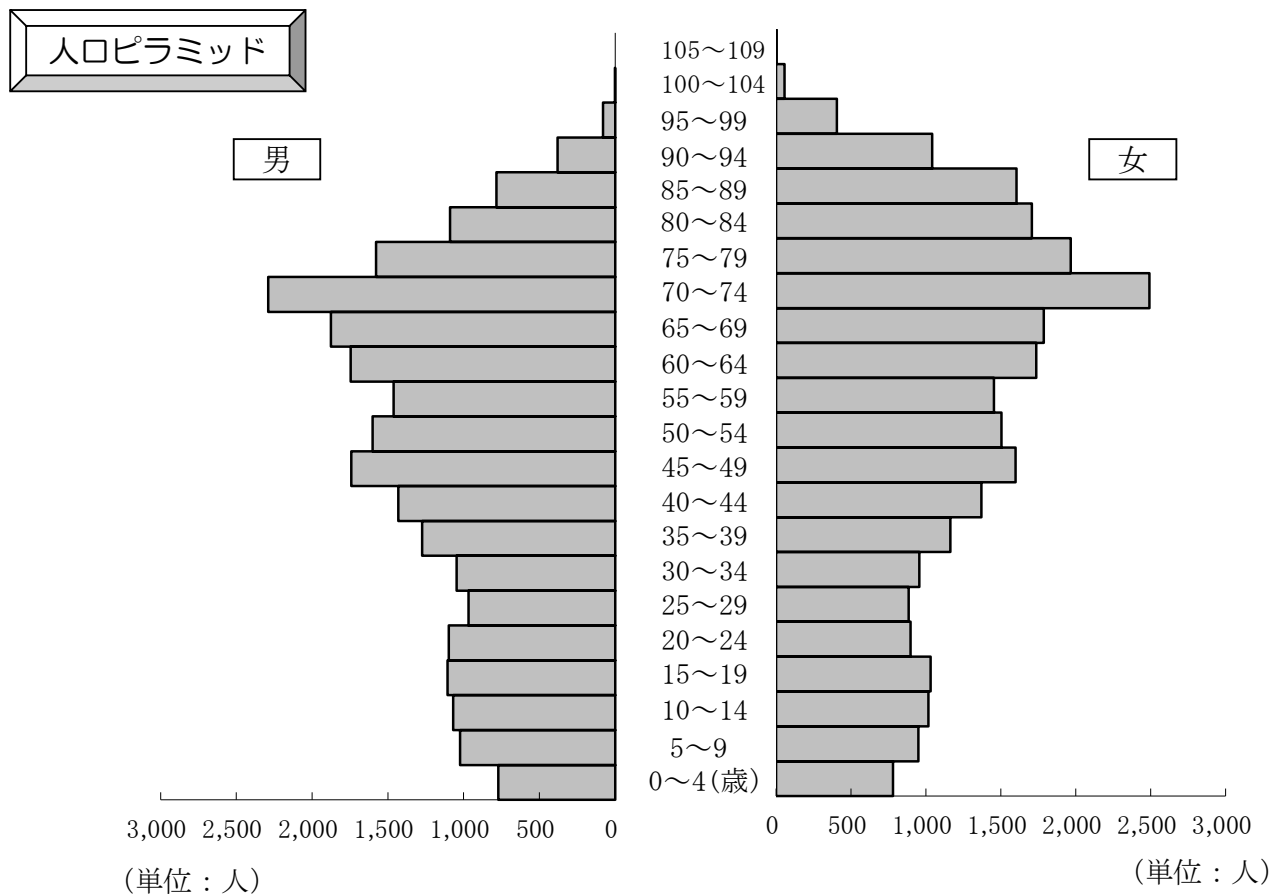
(注) 外国人を含む。

(注) 平成27年の集計から、原井町と笠柄町を「石見地区」から「浜田地区」へ変更している。

(2) 年齢階級別人口 (令和4年9月末現在) (単位：人)

	総数		
	男	女	
総数	50,816	24,419	26,397
0～4歳	1,551	771	780
5～9歳	1,972	1,023	949
10～14歳	2,087	1,070	1,017
15～19歳	2,137	1,106	1,031
20～24歳	1,997	1,099	898
25～29歳	1,852	968	884
30～34歳	2,002	1,047	955
35～39歳	2,437	1,274	1,163
40～44歳	2,801	1,431	1,370
45～49歳	3,340	1,742	1,598
50～54歳	3,104	1,601	1,503
55～59歳	2,915	1,462	1,453
60～64歳	3,481	1,745	1,736
65～69歳	3,662	1,875	1,787
70～74歳	4,781	2,290	2,491
75～79歳	3,545	1,579	1,966
80歳以上	7,152	2,336	4,816

資料：市総合窓口課



## (3) 地区別高齢化率 (令和4年9月末現在)

(単位：人、%)

		65歳未満		65歳以上		総計	高齢化率		
		男	女	男	女				
総計		31,676	16,339	15,337	19,140	8,080	11,060	50,816	37.7
浜田	地区計	24,387	12,474	11,913	13,304	5,572	7,732	37,691	35.3
	浜田	5,301	2,727	2,574	3,091	1,273	1,818	8,392	36.8
	石見	8,139	4,142	3,997	3,880	1,631	2,249	12,019	32.3
	長浜	3,076	1,577	1,499	1,886	791	1,095	4,962	38.0
	周布	3,363	1,683	1,680	1,717	759	958	5,080	33.8
	美川	896	482	414	740	294	446	1,636	45.2
	国府	3,612	1,863	1,749	1,990	824	1,166	5,602	35.5
金城	地区計	2,244	1,166	1,078	1,692	723	969	3,936	43.0
	久佐	151	67	84	149	65	84	300	49.7
	今福	269	148	121	223	101	122	492	45.3
	美又	117	61	56	152	66	86	269	56.5
	雲城	1,464	754	710	831	349	482	2,295	36.2
	波佐	189	106	83	228	94	134	417	54.7
	小国	54	30	24	109	48	61	163	66.9
旭	地区計	1,428	804	624	1,092	465	627	2,520	43.3
	今市	972	552	420	434	183	251	1,406	30.9
	木田	111	60	51	127	56	71	238	53.4
	和田	203	116	87	253	108	145	456	55.5
	都川	52	28	24	147	65	82	199	73.9
	市木	90	48	42	131	53	78	221	59.3
弥栄	地区計	560	287	273	581	256	325	1,141	50.9
	安城	316	161	155	336	151	185	652	51.5
	杵束	244	126	118	245	105	140	489	50.1
三隅	地区計	3,057	1,608	1,449	2,471	1,064	1,407	5,528	44.7
	岡見	650	357	293	481	208	273	1,131	42.5
	三保	861	450	411	720	310	410	1,581	45.5
	白砂	155	89	66	101	43	58	256	39.5
	三隅	1,067	540	527	668	289	379	1,735	38.5
	黒沢	86	44	42	134	54	80	220	60.9
	井野	238	128	110	367	160	207	605	60.7

資料：市総合窓口課

### 3 将来推計人口

(1) 島根県、浜田市の将来推計人口（平成30（2018）年3月推計）

（単位：人、％）

	総人口							指数	
	2015年	2020年	2025年	2030年	2035年	2040年	2045年	2030年	2045年
島根県	694,352	669,797	642,787	615,424	587,556	558,290	528,988	88.6	76.2
浜田市	58,105	55,098	52,030	49,002	46,003	42,997	40,140	84.3	69.1

資料：国立社会保障・人口問題研究所

（注）数値は2015年（平成27年）10月1日現在の総人口を基準（指数：2010年＝100）として算出。

(2) 年齢別将来推計人口割合（平成30（2018）年3月推計）

（単位：％）

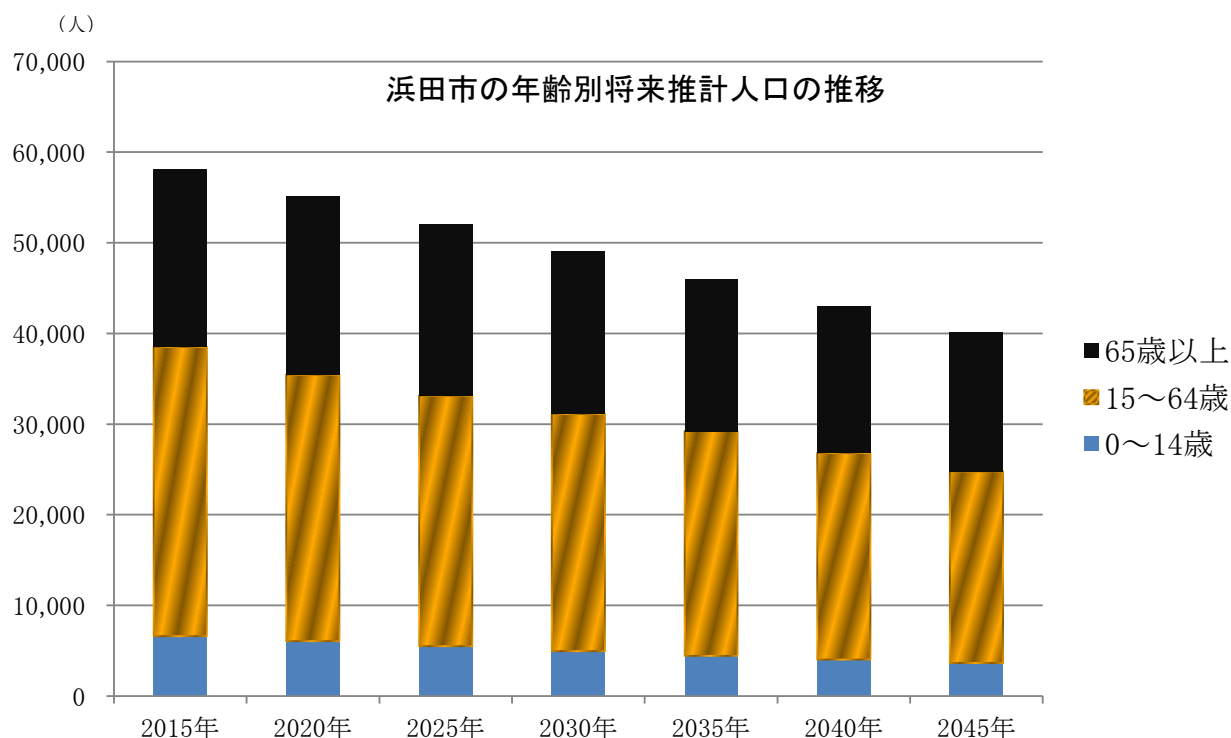
	年少人口(0-14歳)割合			生産年齢人口(15-64歳)割合			老年人口(65歳以上)割合			75歳以上人口割合		
	2015年	2030年	2045年	2015年	2030年	2045年	2015年	2030年	2045年	2015年	2030年	2045年
島根県	12.5	11.5	11.2	55.1	51.9	49.2	32.5	36.6	39.5	17.7	23.4	23.9
浜田市	11.3	10.1	9.1	54.9	53.4	52.6	33.7	36.5	38.3	18.4	23.4	22.9

資料：国立社会保障・人口問題研究所

（注）数値は2015年（平成27年）10月1日現在の総人口を基準として算出。

日本の総人口の減少は長期に渡って続くと推計されている。

2045年には、年少人口割合が10%未満の市区町村は、全市区町村の5割を超えると推計され、また、老年人口割合が50%以上の市区町村は全市区町村の3割近くになると推計されている。





### 3 財 政

#### 1 一般会計決算額

##### (1) 歳 入

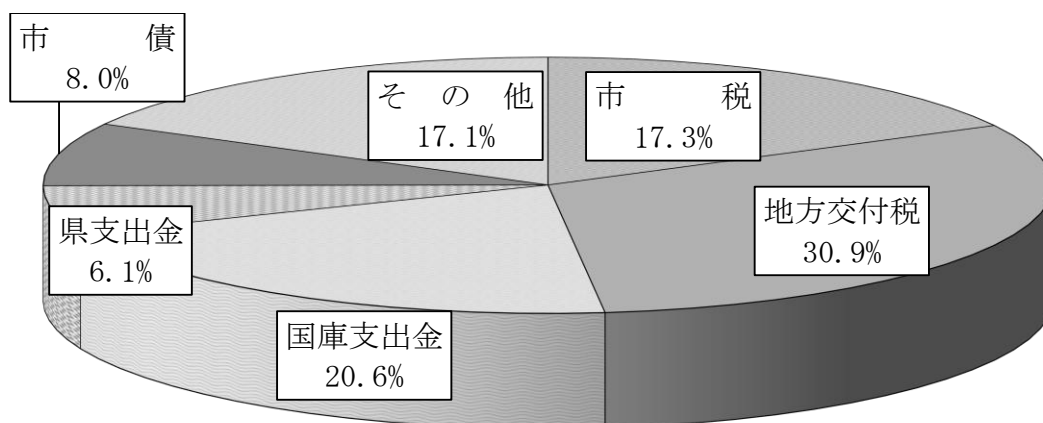
(単位：千円)

	令和元年度	令和2年度	令和3年度
総 額	39,810,824	44,108,023	42,373,476
市 税	7,456,057	7,387,990	7,327,947
地 方 譲 与 税	369,384	386,975	393,574
利 子 割 交 付 金	7,826	8,205	7,471
配 当 割 交 付 金	21,737	18,041	28,125
株式等譲渡所得割交付金	10,477	19,265	25,980
法 人 事 業 税 交 付 金	-	49,441	90,427
地 方 消 費 税 交 付 金	1,030,876	1,252,355	1,350,988
ゴルフ場利用税交付金	13,832	13,536	15,188
自 動 車 取 得 税 交 付 金	32,214	-	-
環 境 性 能 割 交 付 金	7,756	18,144	16,499
地 方 特 例 交 付 金	86,881	43,505	116,542
地 方 交 付 税	12,231,837	12,333,246	13,110,036
交通安全対策特別交付金	6,263	6,736	6,342
分 担 金 及 び 負 担 金	345,330	267,003	237,421
使 用 料	347,798	334,366	415,326
手 数 料	177,630	179,804	182,499
国 庫 支 出 金	5,896,106	10,918,938	8,705,607
県 支 出 金	2,515,655	2,723,111	2,597,119
財 産 収 入	222,681	129,496	126,062
寄 附 金	1,343,006	1,203,986	1,248,648
繰 入 金	1,508,723	1,986,778	1,246,919
繰 越 金	587,564	591,956	754,567
諸 収 入	1,101,094	1,092,937	961,476
市 債	4,490,097	3,142,209	3,408,713

(注)借換債を含む。

資料：市財政課

令和3年度一般会計決算額 (歳入) 42,373,476千円



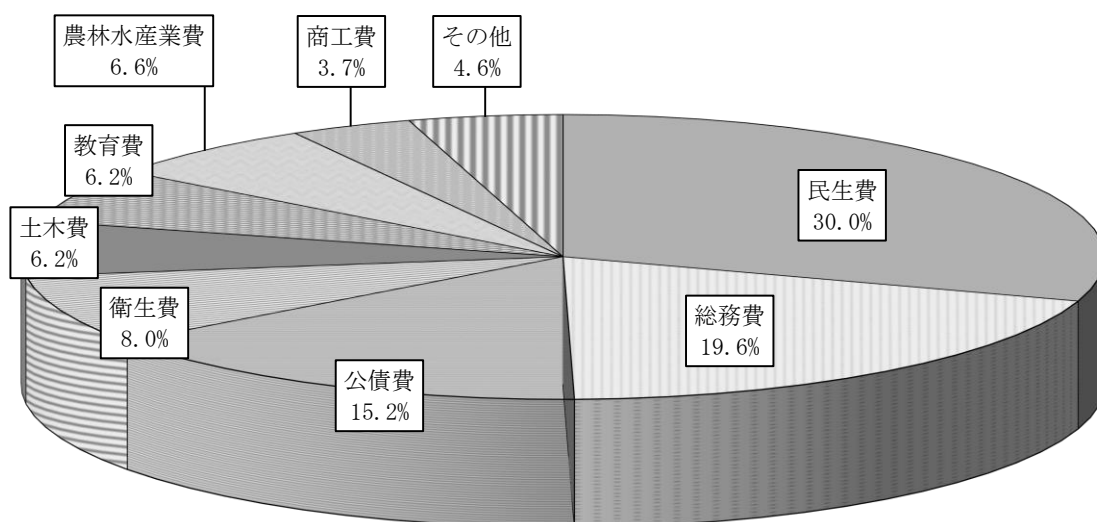
## (2) 歳 出

(単位：千円)

	令和元年度	令和2年度	令和3年度
総 額	39,218,868	43,353,456	40,964,020
議 会 費	252,719	267,664	243,065
総 務 費	5,484,914	12,420,545	8,036,645
民 生 費	10,857,671	11,009,274	12,307,677
衛 生 費	3,219,484	3,118,672	3,256,745
労 働 費	28,732	29,877	23,358
農 林 水 産 業 費	4,239,284	2,427,903	2,688,938
商 工 費	854,307	1,167,023	1,496,872
土 木 費	3,149,537	2,720,056	2,549,704
消 防 費	1,288,772	1,285,655	1,229,238
教 育 費	3,098,716	3,230,722	2,525,746
災 害 復 旧 費	609,410	203,018	387,180
公 債 費	6,135,322	5,473,047	6,218,852

資料：市財政課

## 令和3年度一般会計決算額 (歳出) 40,964,020千円

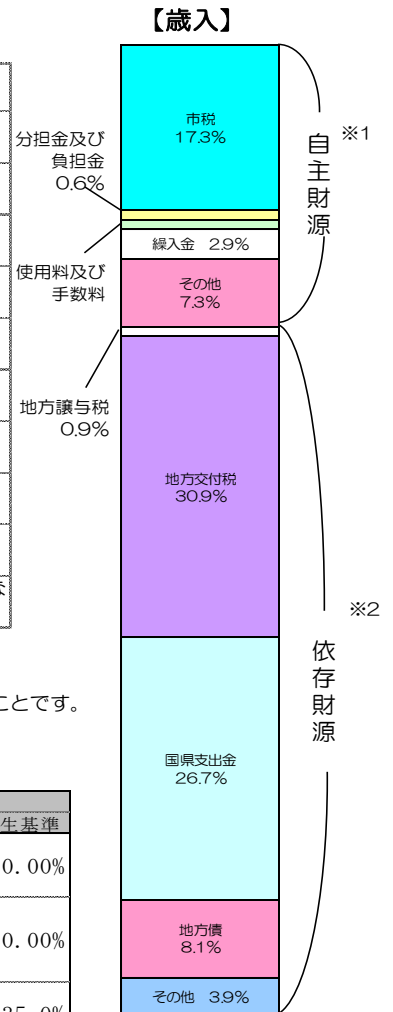


2 令和3年度決算の状況（広報はまだR4年10月号掲載内容）

令和3年度の一般会計決算状況は、歳入決算額が423億7,348万円（対前年度比3.9%減）、歳出決算額が409億6,402万円（対前年度比5.5%減）、翌年度へ繰り越す財源3億2,368万円を除いた実質収支で10億8,578万円の剰余金が生じました。

**歳入総額 423億7,348万円**

区分		具体的な内容
決算額		
自主財源	市税	皆さんが納めた税金です。市民税・固定資産税・軽自動車税・たばこ税・入湯税があります。
	73億2,795万円	
	分担金及び負担金	特定のサービスを受ける人に負担してもらったお金です。保育料・福祉施設入所負担金などがあります。
	2億3,742万円	
	使用料及び手数料	市の施設の使用料や、住民票の発行手数料などです。
5億9,782万円		
繰入金	基金（市の預金）を取り崩したり、特別会計（下段参照）から移し入れたお金です。	
12億4,692万円		
その他	預金利子や市の貸付けの返済金・事業受託収入・寄附金などがあります。	
30億9,076万円		
依存財源	地方譲与税	国が徴収した揮発油税や自動車重量税などのうち、一定基準が市に配分されます。
	3億9,357万円	
	地方交付税	市税収入の少ない市でも、市民に一定水準のサービスが行えるよう、国から交付されるお金です。所得税や法人税・消費税・酒税などを配分しています。
	131億1,004万円	
	国県支出金	市が行う事業に対し、国や県が補助したり負担するお金です。
113億2,737万円		
地方債	多額の経費がかかる事業（道路改修や災害復旧など）を行うために、国や銀行から借りたお金です。	
34億8,717万円		
その他	地方消費税交付金・交通安全対策特別交付金・地方特例交付金・配当割交付金などがあります。	
16億5,756万円		



※1自主財源：浜田市が自らの権限で調達できる収入のことです。

※2依存財源：国や県により交付されたり、割り当てられたりする収入や、政府・銀行などから借り入れた収入のことです。

浜田市の財政指数

指数名	内容	令和3年度 算定結果	財政健全化法	
			早期健全化基準	財政再生基準
実質赤字率	1年間の標準的な収入と比較した、一般会計の赤字額の割合です。	—	12.40%	20.00%
連結実質赤字率	1年間の標準的な収入と比較した、特別会計や公営企業会計を含む全ての会計を合算した赤字額の割合です。	—	17.40%	30.00%
実質公債費率（3年平均）	1年間の標準的な収入と比較した、一般会計が負担する借金などの返済額の割合です。	10.9%	25.0%	35.0%
将来負担率	1年間の標準的な収入と比較した、将来一般会計が返済する借金などの負担割合です。	29.4%	350.0%	—

■特別会計 (単位：千円)

会計名	歳入	歳出	
国民健康保険	事業勘定	6,183,163	6,137,474
	直診勘定	242,217	242,217
駐車場事業	25,417	25,417	
農業集落排水事業	609,747	609,693	
漁業集落排水事業	42,280	42,276	
生活排水処理事業	49,640	49,640	
後期高齢者医療	946,392	926,214	

■公営企業会計 (単位：千円)

会計名	歳入	歳出	
水道事業	収益的収支	2,060,667	1,822,880
	資本的収支	1,016,394	1,756,863
工業用水道事業	収益的収支	95,478	102,690
	資本的収支	4,366	9,474
公共下水道事業	収益的収支	532,584	524,011
	資本的収支	420,767	603,480

浜田市の会計には、一般会計のほか、特定の収入で支出を賄う特別会計が6つあります。  
また、地方公営企業法の適用を受け、独立採算制を原則とした水道事業、工業用水道事業、公共下水道事業の公営企業会計があります。

## 歳入歳出差引額 14億946万円

### 【内訳】

- ・翌年度繰越金 3億2,368万円…令和4年度に延長して行う事業に充てられます。
- ・剰余金 10億8,578万円…「財政調整基金」に積み立てるほか翌年度の自主財源として活用します。

## 歳出総額 409億6,402万円

### 【歳出】

総務費 19.6%
民生費 30.0%
衛生費 7.9%
農林水産業費 6.6%
商工費 3.7%
土木費 6.2%
消防費 3.0%
教育費 6.2%
公債費 15.2%
その他 1.6%

区 分 決 算 額	具体的な内容
総 務 費 80億3,665万円	庁舎の管理、徴税、地域振興、まちづくりセンターの管理などに使いました。
民 生 費 123億768万円	子育て支援、高齢者や障がいのある人への支援、生活保護などに使いました。
衛 生 費 32億5,674万円	ごみ処理や火葬場の運営、病気の予防、環境保全などに使いました。
農林水産業費 26億8,894万円	農業・林業・漁業の振興などに使いました。
商 工 費 14億9,687万円	商業・工業・観光の振興、企業誘致などに使いました。
土 木 費 25億4,970万円	道路・河川・公園・住宅の整備などに使いました。
消 防 費 12億2,924万円	消火活動、救急救命などに使いました。
教 育 費 25億2,575万円	小中学校・幼稚園の運営、文化財保護、社会教育などに使いました。
公 債 費 62億1,885万円	借金の返済に使いました。
そ の 他 6億5,360万円	議会の運営、災害復旧などに使いました。

### 令和3年度に実施した事業



子育て世代包括支援センター整備事業  
(令和3年度事業費 3億804万円)



休日診療所整備事業、病児・病後児保育室整備

## 浜田さん家の1ヶ月分の家計簿を見てみましょう!!

※決算額（一般会計）を1万分の1に縮小し、さらに12分の1にして1か月分の家計簿風にしてみると…

支 出			収 入		
	市の性質別区分	金 額		市の性質別区分	金 額
食 費	人件費	5万円	給料	市 税	6万1千円
光熱水費・日用雑貨代	物件費	3万7千円	家賃収入	使用料及び手数料など	3万3千円
医療費・保育料など	扶助費	6万8千円	預金の取崩し	繰入金	1万円
ローンの返済金	公債費	5万2千円	親からの援助	地方交付税・地方譲与税など	12万6千円
子どもへの仕送り	繰出金	2万7千円	兄弟からの援助	国県支出金	9万4千円
家の増築費・新車購入	普通建設費・災害復旧費	4万6千円	借金	地方債	2万9千円
町内会費・ご祝儀など	補助費など	4万円			
定期預金	積立金	1万4千円			
家や車の修理代・友人へ貸したお金	維持補修費・貸付金・投資及び出資金	7千円			
支 出 合 計		34万1千円	収 入 合 計		35万3千円

収入合計から支出合計を差し引いた金額は、毎月約1万2千円、1年で約14万1千円となりました。そのうち、約3万2千円を翌年度に持っていき、残った約10万9千円を銀行などに預金しました（財政調整基金）。

資料：市財政課

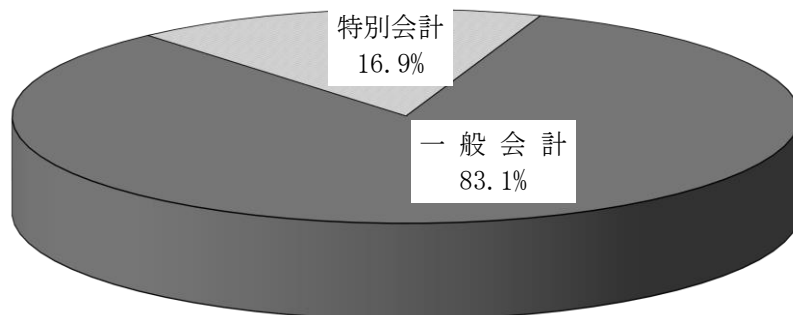
### 3 予算の状況

(単位：千円)

		令和2年度	令和3年度	令和4年度	
一	一般会計	35,720,000	37,230,000	38,910,000	
特別会計	国民健康保険	6,733,594	6,572,161	6,217,758	
	内訳	事業勘定	6,489,922	6,308,143	5,948,714
		直営診療施設勘定	243,672	264,018	269,044
	駐車場事業	32,622	30,747	24,684	
	公設水産物仲買売場	66,002	-	-	
	農業集落排水事業	708,982	611,508	649,835	
	漁業集落排水事業	48,639	47,942	34,024	
	生活排水処理事業	55,143	54,060	57,777	
	後期高齢者医療	942,918	929,638	954,231	
	合計		44,307,900	45,476,056	46,848,309

資料：市財政課

#### 令和4年度 予算の状況



#### 4 地方財政状況調査（決算統計）

##### (1) 歳入

(単位：千円、%)

	令和2年度	令和3年度		
	決算額 (構成比)	決算額 (構成比)	増減額	増減率
歳入合計	44,026,902 (100.0)	42,372,365 (100.0)	△ 1,654,537	△ 3.8
地方税	7,387,990 (16.8)	7,327,947 (17.3)	△ 60,043	△ 0.8
地方譲与税	386,974 (0.9)	393,574 (0.9)	6,600	1.7
利子割交付金	8,205 (0.0)	7,471 (0.0)	△ 734	△ 8.9
配当割交付金	18,041 (0.0)	28,125 (0.1)	10,084	55.9
株式譲渡所得割交付金	19,265 (0.0)	25,980 (0.1)	6,715	34.9
地方特例交付金	43,505 (0.1)	116,542 (0.3)	73,037	167.9
地方交付税	12,333,246 (28.0)	13,110,036 (30.9)	776,790	6.3
うち 普通交付税	10,826,810 (24.6)	11,470,623 (27.1)	643,813	5.9
うち 特別交付税	1,506,436 (3.4)	1,639,413 (3.9)	132,977	8.8
分担金・負担金	267,004 (0.6)	237,421 (0.6)	△ 29,583	△ 11.1
国庫支出金	10,918,938 (24.8)	8,705,607 (20.5)	△ 2,213,331	△ 20.3
県支出金	2,723,111 (6.2)	2,597,119 (6.1)	△ 125,992	△ 4.6
財産収入	129,496 (0.3)	126,062 (0.3)	△ 3,434	△ 2.7
繰入金	1,906,778 (4.3)	1,246,919 (2.9)	△ 659,859	△ 34.6
諸収入	1,091,816 (2.5)	960,365 (2.3)	△ 131,451	△ 12.0
地方債	3,142,209 (7.1)	3,408,713 (8.0)	266,504	8.5
その他	3,650,324 (8.3)	4,080,484 (9.6)	430,160	11.8
経常一般財源	20,183,186 (45.8)	20,943,238 (49.4)	760,052	3.8

(注) 数値は普通会計の決算額

資料：市財政課

普通会計…地方財政統計上統一に用いられる会計区分

(浜田市の場合、平成24年度決算から一般会計のみが対象)

## (2) 目的別歳出

(単位：千円、%)

	令和2年度	令和3年度		
	決算額 (構成比)	決算額 (構成比)	増減額	増減率
歳出合計	43,272,335 (100.0)	40,962,909 (100.0)	△ 2,309,426	△ 5.3
議会費	267,664 (0.6)	243,065 (0.6)	△ 24,599	△ 9.2
総務費	12,194,397 (28.2)	7,727,455 (18.9)	△ 4,466,942	△ 36.6
民生費	11,231,439 (26.0)	12,651,028 (30.9)	1,419,589	12.6
衛生費	3,119,402 (7.2)	3,260,468 (8.0)	141,066	4.5
労働費	40,355 (0.1)	33,752 (0.1)	△ 6,603	△ 16.4
農林水産業費	2,428,008 (5.6)	2,689,170 (6.6)	261,162	10.8
商工費	1,193,910 (2.8)	1,489,987 (3.6)	296,077	24.8
土木費	2,641,559 (6.1)	2,439,297 (6.0)	△ 202,262	△ 7.7
消防費	1,315,749 (3.0)	1,255,226 (3.1)	△ 60,523	△ 4.6
教育費	3,243,787 (7.5)	2,527,309 (6.2)	△ 716,478	△ 22.1
災害復旧費	203,018 (0.5)	427,300 (1.0)	224,282	110.5
公債費	5,393,047 (12.5)	6,218,852 (15.2)	825,805	15.3

資料：市財政課

## (3) 性質別歳出

(単位：千円、%)

	令和2年度	令和3年度		
	決算額 (構成比)	決算額 (構成比)	増減額	増減率
歳出合計	43,272,335 (100.0)	40,962,909 (100.0)	△ 2,309,426	△ 5.3
義務的経費	18,666,210 (43.1)	20,445,906 (49.9)	1,779,696	9.5
人件費	6,014,554 (13.9)	6,025,073 (14.7)	10,519	0.2
扶助費	7,258,687 (16.8)	8,201,981 (20.0)	943,294	13.0
公債費	5,392,969 (12.5)	6,218,852 (15.2)	825,883	15.3
投資的経費	3,667,442 (8.5)	5,503,938 (13.4)	1,836,496	50.1
普通建設事業費	3,464,424 (8.0)	5,076,638 (12.4)	1,612,214	46.5
補助事業費	1,214,673 (2.8)	3,152,612 (7.7)	1,937,939	159.5
単独事業費	2,032,774 (4.7)	1,762,824 (4.3)	△ 269,950	△ 13.3
県事業負担金	216,977 (0.5)	161,202 (0.4)	△ 55,775	△ 25.7
災害復旧事業	203,018 (0.5)	427,300 (1.0)	224,282	110.5
物件費	4,237,216 (9.8)	4,427,347 (10.8)	190,131	4.5
維持修繕費	458,973 (1.1)	385,603 (0.9)	△ 73,370	△ 16.0
補助費等	9,957,427 (23.0)	4,845,922 (11.8)	△ 5,111,505	△ 51.3
積立金	2,798,774 (6.5)	1,625,151 (4.0)	△ 1,173,623	△ 41.9
投資・出資・貸付金	231,299 (0.5)	439,693 (1.1)	208,394	90.1
繰出金	3,254,994 (7.5)	3,289,349 (8.0)	34,355	1.1
經常一般財源	19,123,690 (44.2)	19,430,869 (47.4)	307,179	1.6

資料：市財政課



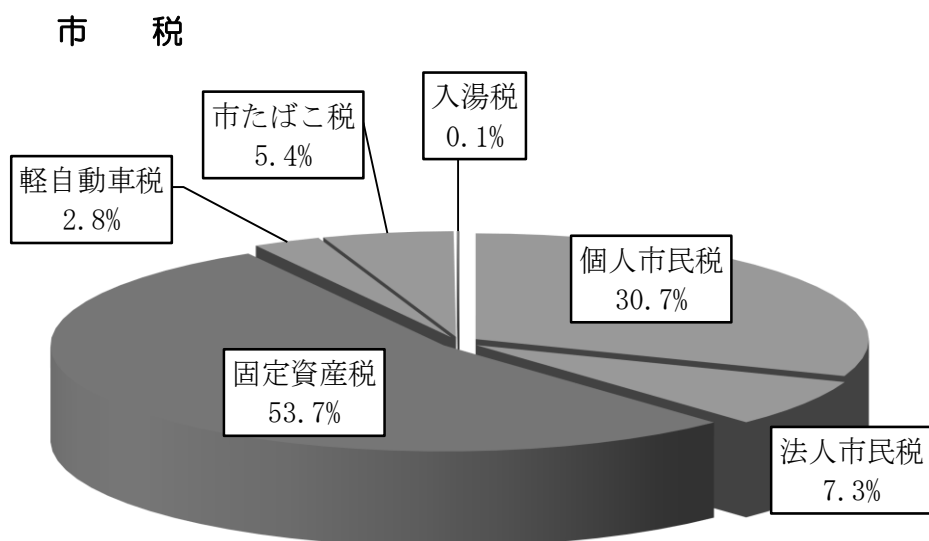
## 5 市 税

(単位：円)

		令和元年度	令和2年度	令和3年度
総 額		7,658,396,019	7,679,360,010	7,494,906,777
市民税	個人市民税	2,341,672,035	2,322,531,129	2,302,533,208
	法人市民税	579,483,525	587,943,045	545,506,015
固定資産税		4,170,582,057	4,192,396,275	4,028,921,393
軽自動車税		201,424,585	209,033,591	212,856,842
市たばこ税		358,631,167	363,644,820	401,143,869
入湯税		6,602,650	3,811,150	3,945,450

資料：市税務課

(注) 調定額による。固定資産税については交付金を含む。



# 4 議 会

## 1 議会の活動状況

(単位：回、日、件)

	定例会議・臨時会議			委員会・全員協議会	
	開催回数	日数	議案等件数	開催回数	議案等件数
令和元年度	5	87	206	179	641
令和2年度	8	84	159	179	627
令和3年度	8	91	187	161	722
令和4年度	8	90	168	147	623

資料：市議会事務局

## 2 議案の審議結果

(単位：件)

	令和元年度	令和2年度	令和3年度	令和4年度
可 決	125	118	124	116
否 決	2	-	-	-
修正議決	-	-	-	-
承 認	2	-	-	-
許 可	2	-	2	1
同 意	10	7	7	3
認 定	11	11	11	10
動 議	2	-	-	-
選 挙	3	-	6	1
選 任	3	-	4	2
報 告	39	18	18	24
審議未了・撤回・その他	7	5	15	11

資料：市議会事務局

## 3 請願の審議結果

(単位：件)

	総 数	採択(一部を含む)	不採択	取り下げ	審議未了	(継 続)
令和元年度	8	7	1	-	-	-
令和2年度	9	7	1	1	-	-
令和3年度	5	3	-	-	1	(2)
令和4年度	3	2	1	-	-	(2)

資料：市議会事務局

## 4 陳情の審査結果 (委員会)

(単位：件)

	総 数	採択(一部を含む)	不採択	取り下げ	審議未了	議長預り その他	(継 続)
令和元年度	52	5	40	-	-	7	-
令和2年度	44	31	9	-	-	4	-
令和3年度	84	55	23	1	1	4	(2)
令和4年度	48	27	19	-	-	2	-

資料：市議会事務局

# 5 選挙

## 1 選挙調

(単位：人、%)

選挙名	執行年月日	有権者数	投票者数	投票率
島根県知事選挙	平成27年4月12日	46,722	21,340	45.67
島根県議会議員一般選挙	平成27年4月12日	無投票		
参議院議員通常選挙	平成28年7月10日	47,893	29,383	61.35
浜田市長選挙	平成29年10月15日	46,763	31,827	68.06
浜田市議会議員一般選挙	平成29年10月15日	46,763	31,823	68.05
衆議院議員総選挙	平成29年10月22日	47,002	28,139	59.87
最高裁判所裁判官国民審査	平成29年10月22日	46,970	28,049	59.72
島根県知事選挙	平成31年4月7日	44,969	26,510	58.95
島根県議会議員一般選挙	平成31年4月7日	44,964	26,298	58.49
参議院議員通常選挙	令和元年7月21日	46,105	24,463	53.06
浜田市長選挙	令和3年10月17日	43,940	29,459	67.04
浜田市議会議員一般選挙	令和3年10月17日	43,940	29,461	67.05
衆議院議員総選挙	令和3年10月31日	44,208	25,756	58.26
最高裁判所裁判官国民審査	令和3年10月31日	44,179	25,583	57.91
参議院議員通常選挙	令和4年7月10日	43,733	24,367	55.72

資料：市選挙管理委員会

## 2 選挙人名簿登録者数

(単位：人)

	浜田市計					
	浜田	金城	旭	弥栄	三隅	
令和2年3月	45,313	33,204	3,566	2,304	1,105	5,134
6月	45,126	33,090	3,546	2,283	1,101	5,106
9月	44,878	32,916	3,533	2,266	1,093	5,070
12月	44,804	32,848	3,516	2,309	1,085	5,046
令和3年3月	44,689	32,775	3,500	2,295	1,079	5,040
6月	44,599	32,733	3,480	2,288	1,066	5,032
9月	44,309	32,533	3,443	2,275	1,048	5,010
12月	44,141	32,423	3,436	2,254	1,044	4,984
令和4年3月	43,928	32,290	3,422	2,231	1,027	4,958
6月	43,814	32,258	3,409	2,213	1,017	4,917
9月	43,557	32,090	3,387	2,198	1,018	4,864
12月	43,423	31,998	3,398	2,179	1,014	4,834

(注) 数値は各月1日現在

資料：市選挙管理委員会