



海と文化の交差点・共創のまち浜田

広報
はまだ

はまだ

2004

11/1 日号

No. 1367

編集・発行 浜田市総務課 ☎0855-22-2612

<http://www.city.hamada.shimane.jp>

E-mail: info@city.hamada.shimane.jp

〒697-8501 島根県浜田市殿町1番地

まだまだ若いよ!

10月17日(日)海の見える文化公園、総合福祉センターにおいて、2004浜田市健康・福祉フェスティバルが開催されました。健康チェックコーナーでは、大勢の人が骨密度測定や健康相談などを受けて、健康ストレッチに参加し、気持ち良く体を動かしていました。

主な内容

- ◇ 「中国04総体」男子ソフトボール競技……………2・3
- ◇ あんしん歩行エリア……………4
- ◇ 11月9日は119番の日です……………5
- ◇ 子育て&健康ひろば……………10~13

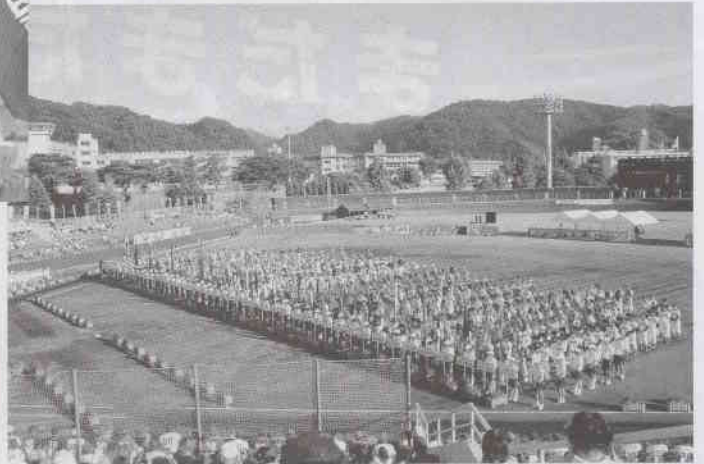
浜田市市民憲章

昭和五十五年十一月三日制定

- わたくしたちは 日本海の美しい自然と
温かい人情を誇る浜田市民です
明るい豊かな浜田をつくるために この
憲章を定め力をあわせて進みます
- きまりを守り よい習慣を育て
 - きれいな住みよいまちをつくります
 - 働く喜びをもち 産業をおこし
 - 豊かなまちをつくります
 - からだを鍛え 健康で
 - 平和な家庭をつくります
 - 教養を高め 若い力を伸ばし
 - 清潔で活力あるまちをつくります
 - 老人をつやまい こともを大切にし
 - 明るい社会をつくります

男子ソフトボール競技

今伝説となる



開会式

43チームを代表して、力強く選手宣誓する増澤主将（浜田高校）。
石見神楽「大蛇」39頭の圧巻の出演。

市内小中学校も協力

出場チームの「応援旗」は中学生、「ミニのぼり旗」の制作は小学生の協力を得ました。



競技運営の要 ソフトボール協会

大会前に審判・記録員講習会を開催し、技術力の向上に取り組みました。

問い合わせ先

平成16年度全国高等学校総合体育大会 浜田市実行委員会事務局

市役所内 ☎内線468、462 E-mail:soutai@city.hamada.shimane.jp

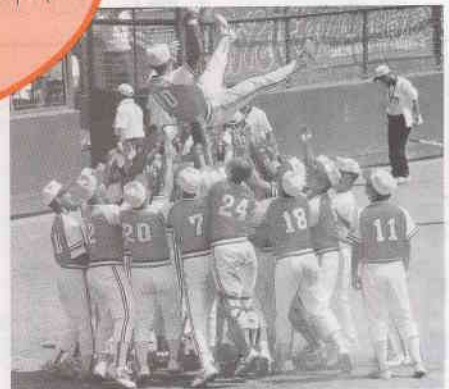
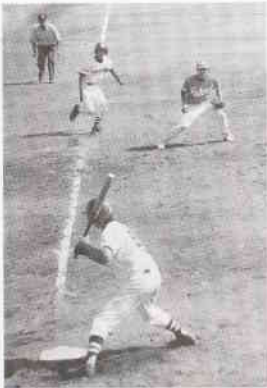


君の輝く瞬間が



競技

グラウンドに青春のエネルギー溢れる。優勝は2年振り6回目 高知県代表岡豊高校。地元浜田高校も健闘し、創部2年で「ベスト16」!!



写真記録係



球場整備係



競技放送係



記録処理係



かわら版係(試合後の監督に取材)



高校生一人一役活動

大会運営を支えた浜田地区高校生たち。「一人ひとりが主人公」をしっかりと実践。

会場美化係



手づくり記念品「文鎮」の制作



100日前イベント(浜っ子春祭りでのPR)



あんしん歩行エリア

「あんしん歩行エリア」とは？

市では、平成15年度から、高齢者や障害のある人など、誰もが安全で安心して快適に歩ける歩行空間ネットワークの構築を目指し、市街地内の事故発生割合の高い上記の地区において、「あんしん歩行エリア」をつくっています。

※ 上記エリアの人身事故(平成15年)

	件数	重傷	軽傷
全人身事故	43	1(1)	42(47)
うち車対自転車	10	1(1)	9(9)
うち車対歩行者	5	0(0)	5(5)

()内は人数

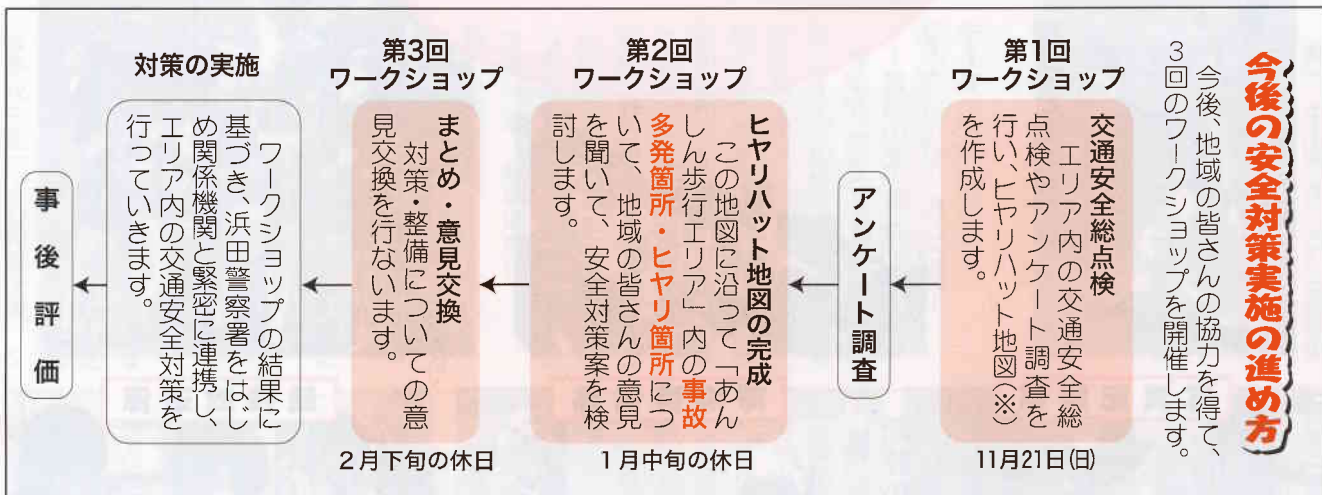


施策の目標

対策実施エリアにおいて、5年間で

○死傷事故件数を約2割抑止

○歩行者・自転車の死傷事故件数を約3割抑止



※ ヒヤリハット地図：日常生活の中で「ヒヤリ」としたり「ハット」としたりするなど危険と感じた箇所とその原因を記載した地図

「あんしん歩行エリア」ワークショップに参加してみませんか？

第1回ワークショップでは、「あんしん歩行エリア」内で『交通安全総点検』を実施します。警察・行政と一緒に、エリア内の道路や交差点などの事故発生箇所・危険箇所を点検してみませんか？

日時 11月21日(日) 午後1時～4時30分(第1回)

集合場所 浜田市役所4階講堂A

対象 地図のエリア付近に住んでいる人
付近の学校に通学中の子どもとその保護者
全3回のワークショップに参加できる人(いずれも半日程度)

点検箇所 上記「あんしん歩行エリア」

募集人数 20人程度(参加希望が多数の場合は、抽選とさせていただきます。)

申込方法 電話、FAXまたはEメールで、参加者氏名と連絡先を連絡してください。

申込締切日 11月12日(金)

申し込み・問い合わせ先 「あんしん歩行エリア」交通安全総点検事務局

建設整備課土木係(☎内線424、FAX) ☎6500、E-mail:kensetsuseibi@city.hamada.shimane.jp

11月9日は119番の日です

火事や救急、交通事故などで119番通報する場合はあわててしまいがちです。

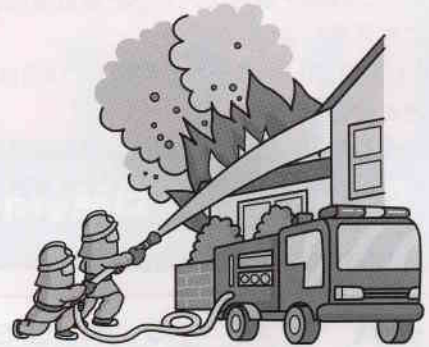
しかし、消防車や救急車がすばやく出勤し災害に対応するためには、あなたの通報が頼りです。緊急のときこそ、落ち着いてしっかりと情報を送ってください。

電話機の近くに自分の住所、名前、目標物などの必要な情報を書いて貼っておくといざというときに役に立ちます。(下の欄に必要事項を記入し、切り取って利用してください。)

携帯電話からの119番通報は、まず益田消防署(一部の地域は出雲消防署)に入りますので、次のことに注意してください。

- ・まず、通報している市町村名を伝える。(ここで浜田消防署へ転送されます。)
- ・浜田消防署へ転送されてから町内や地名、目標物などを伝える。
- ・運転中の場合は、安全な場所に停車してから通報する。
- ・通報している場所が不明、または電波状態が不良の場合は、近くの公衆電話や一般加入電話から通報する。

(浜田地区消防本部)



キリトリ線



119番通報のしかた

はい、119番消防署です。火事ですか、救急ですか？

火事です。 または 救急です。

場所はどこですか？近くに目標物がありますか？

浜田市 _____ 町 _____ 町内の _____ です。

目標は _____ です。

何が燃えていますか？ 誰がどのような状態ですか？

(例) コンロのてんぷら油が燃えています。

(例) 65歳の父が急に倒れて意識がありません。

あなたのお名前と今お使いの電話番号を教えてください。

名前は _____

電話番号は _____

わかりました。直ちにそちらに向います。

