



うみねっこ通信

発行：長浜まちづくりセンター
浜田市熱田町 1441-18
TEL・FAX 27-4614
nagahama-k@ph-hamada.jp

～長浜まちづくりセンターだより～

参加者募集！



初冬のながはまチャレ
ノルディックウォーキングで歩こう

12月7日(日) 9時～11時半

●先着 20名 ●参加費：300円

●コース：熱田・長浜寺社めぐり

※ノルディックウォーキング用ポール貸出あり

到着後、あたたかい豚汁とおにぎりをご用意します

準備の都合上 **12/3(水) までに**

電話または右記メールフォームから**お申込みください**



インストラクターとして石見海浜公園職員の方に
お越しいただき、ノルディックウォーキングの
基本から教えていただきます



長浜地区防災訓練



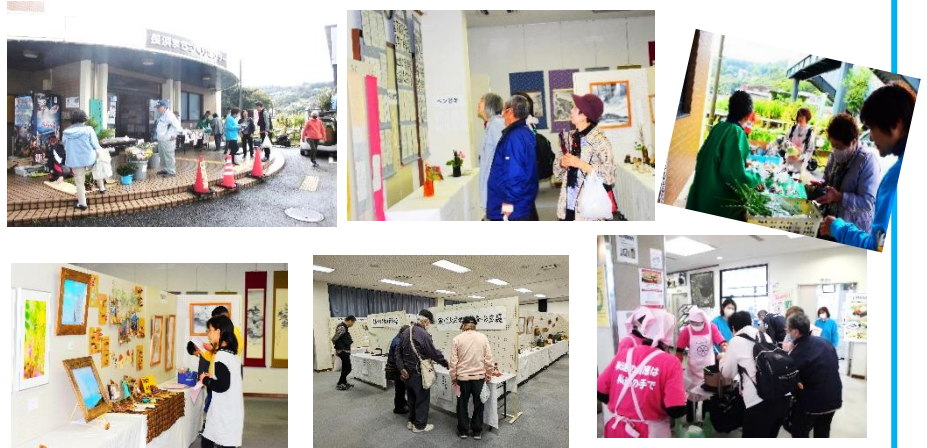
日時：12月14日(日) 9時～12時

場所：長浜まちづくりセンター

長浜地区自治会と協力し自主防災組織の防災訓練として避難所設営の体験を行います。

災害時の避難所設営や運営を自分事として考えるきっかけにしましょう

うみねっこ文化祭開催しました



11 月 1 日・2 日にうみねっこ文化祭を開催しました。
手芸作品や珍しい一品、写真、生け花など
盛りだくさんの展示でした。ご協力いただいた皆さま、
文化祭に賑わいを添えたうみねっこマルシェへ出店して
いただいた皆さま

本当にありがとうございました！

長浜俳句会 第二九六回

・ 瀨に下る鮎にやさしき篠の水
・ その先に獣道あり落葉積む
・ 燃え切つてなほも燃えたまき楮紅葉
・ 海風と日差しに伸びし石落の花
・ 文化の日らしき事柄吾に問ひし
・ きつかけは鳥の羽ばたき木の葉雨
・ 石落の花日差しの色を集めたる
・ 山茶花の散る一片に咲くを知る

田中 静龍
田中 由紀子
福本 正厳
岩永 法子
揖ヶ瀬 孝
長谷川 真美
小松原 奈穂子
佐藤 幸子

うみねっこ文化祭 応募クイズのこたえ

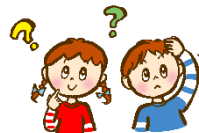
うみねっこ文化祭で行った応募クイズに 72 名の方が回答していただき
そのうち 2 名の方が全問正解でした。おめでとうございます！



クイズの問題と答え

- | | |
|----------------------------------|------------|
| Q1・浜田市が合併し新浜田市になって今年で何周年でしょう | A・20 周年 |
| Q2・長浜まちづくりセンターを利用できるのは何時まででしょう | A・21 時 |
| Q3・長浜まちづくりセンターのセンター長の名前は | A・中村公一 |
| Q4・長浜まちづくりセンターの職員の数は | A・4 人 |
| Q5・長浜まちづくりセンターの担当区域にある教育機関の数 | A・5 つ |
| Q6・長浜まちづくりセンターに設置してある AED のある場所は | A・交流室 |
| Q7・長浜小の校章のデザインになっている植物は | A・桑 |
| Q8・今年長浜まちづくりセンターで行われた地域行事は | A・敬老会 |
| Q9・長浜まちづくりセンターがある場所の海拔は | A・4.5 メートル |
| Q10・長浜地区の人口はおよそ何人でしょう | A・4000 人 |

全体の平均点は 6 点でした。皆さんわかりましたか？

長浜地区
人口統計
(10 月末)

人 口	4649 人	(前月比-9)
男 性	2205 人	(前月比-6)
女 性	2444 人	(前月比-3)
世帯数	2413 世帯	(前月比-1)

センターだより
バックナンバー



長浜まちセン
インスタグラム

