

4. 産業系施設

(1) 産業系施設

①施設概要

1) 設置目的

産業系施設は 29 施設が立地しており、それぞれ以下の設置条例に基づき設置されています。農林水産物の振興と生産拡大、地元産品の展示販売、地域経済の活性化などを主な目的としているほか、浜田市地域集会所条例に位置付けられる集会所機能を有した施設が産業系施設国庫補助事業により建設されていることから産業系施設として位置づけられています。

■設置目的

設置条例	設置目的	施設
浜田市勤労青少年ホーム条例	青少年労働者の保護及び福祉の増進を図る	勤労青少年ホーム
浜田市三階山森林総合利用施設条例	森林の持つ保健休養機能の活用を図り、公共の福祉の増進に資する	三階山森林総合利用施設
浜田市農村広場施設条例	広場の活用による連帯意識の高揚と農業者等の健康増進及び体力向上を図り、地域活動及び農業の振興に資する	農村広場施設
浜田市農畜産物加工施設条例	特産品の振興、農畜産物の生産拡大による農業所得の拡大	農畜産物加工施設
浜田市健康管理増進施設条例	林業者等の経営の合理化、生活の改善、健康の増進を図り、もって住民の福祉向上と林業の振興に資するため	くざ会館（体育館）
浜田市多目的研修集会施設条例	農業者等の技術の研修、各種集会、健康増進施設として利用を図り、連帯意識の高揚及び農業の振興に資する	ふれあい会館
浜田市下来原林業協業活動センター条例	林業者等の生活、教育文化及び福祉の向上並びに地域活動の推進を図るため	下来原林業協業活動センター
浜田市ふるさと生活創作館条例	農村地域の活性化と農林業の振興に資するため	かたらいの家
浜田市地域材利用促進交流館条例	住民が地域のシンボリックの木造公共施設を交流及び研修の活動の場として活用することにより木の良さを再認識し、もって地域材を利用した木造建築の促進と地域材の需要拡大を図るため	地域材利用促進交流館
浜田市波佐地場産業技術研修センター条例	地場産業の育成、振興により地域経済の活性化を図る	エクス和紙の館
浜田市緑の里地域振興施設条例	地元産品の展示販売及び地域情報発信による交流人口拡大を図り、地域の活性化に資するための施設	緑の里地域振興施設
浜田市地域交流プラザ条例	地元産品の展示販売により地産地消を推進するとともに、伝統芸能の公演等により交流人口の拡大を図り、もって地域経済の活性化に資するため	地域交流プラザ「まんてん」 地域交流プラザ多目的ステージ
浜田市地域集会所条例	地域住民の生活、教育文化及び福祉の向上並びに地域活動及び交流活動を推進し、地域の振興を図るため	山ノ内農作業管理休養施設旭豊1号館 山ノ内農作業管理休養施設旭豊2号館
浜田市天狗石農村公園条例	地域市民の保養と健康の増進、都市住民との交流ふれあいの推進	天狗石農村交流研修センター入浴施設 天狗石農村交流研修センター
体験農園施設条例	地域の農業後継者及び中核農業者の育成と新規就農者の確保を図る	体験農園施設
実践研修生滞在施設条例	農業の実践研修を通し新規就農者等を育成することにより農業の振興と地域の活性化を図る	実践研修生滞在施設
間伐材等地域材研究施設条例	間伐材等地域材の商品開発、その他自然繁殖産品の特産化による地域産業の活性化と併せて森林の適正管理に資する	間伐材等地域材研究施設
弥栄農産物処理加工条例	中山間地域における農産物の生産の拡大、農業所得の増大、雇用の場の創出及び若者が魅力をもって定住できる活力ある農業農村づくりに資する	弥栄農産物処理加工施設第1工場 弥栄農産物処理加工施設第2工場
弥栄肉用牛改良流通センター条例	肉用牛の繁殖、肥育一貫体制による肉質の改良及び生産コストの低減、省力化などの情報蓄積や、子牛の買い支えなどを通し、市内肉用牛農家の経営の安定化と堆肥の還元による土づくり並びにブランド肉の消費拡大による新たな食文化の創造などに資するため	弥栄肉用牛改良流通センター

設置条例	設置目的	施設
農産物集出荷貯蔵施設条例	葉物野菜を中心とした農産物の集出荷及び貯蔵の施設として利用する	農産物集出荷貯蔵施設
地域資源循環活用施設条例	肉用牛農家、木材加工施設等から排出される有用な資源を有効に活用し、良質な堆肥の生産を通じた有機肥料の安定供給を図り、農産物の生産拡大に資する	地域資源循環活用施設
浜田市漁業集落集会所施設条例及び施行規則	漁業の振興、漁業経営と漁家生活の改善向上	岡見漁業振興会館 古市場漁村センター
—	石州和紙の手漉きの技術の伝承を図る	石州和紙会館
三隅特産品展示販売センター条例	地域産業の振興と情報発信	ゆうひパーク三隅

2) 施設一覧

産業系施設は29施設あり、延床面積は16,276.8㎡となっています。全施設の延床面積に占める割合は4.1%となっています。

■施設一覧

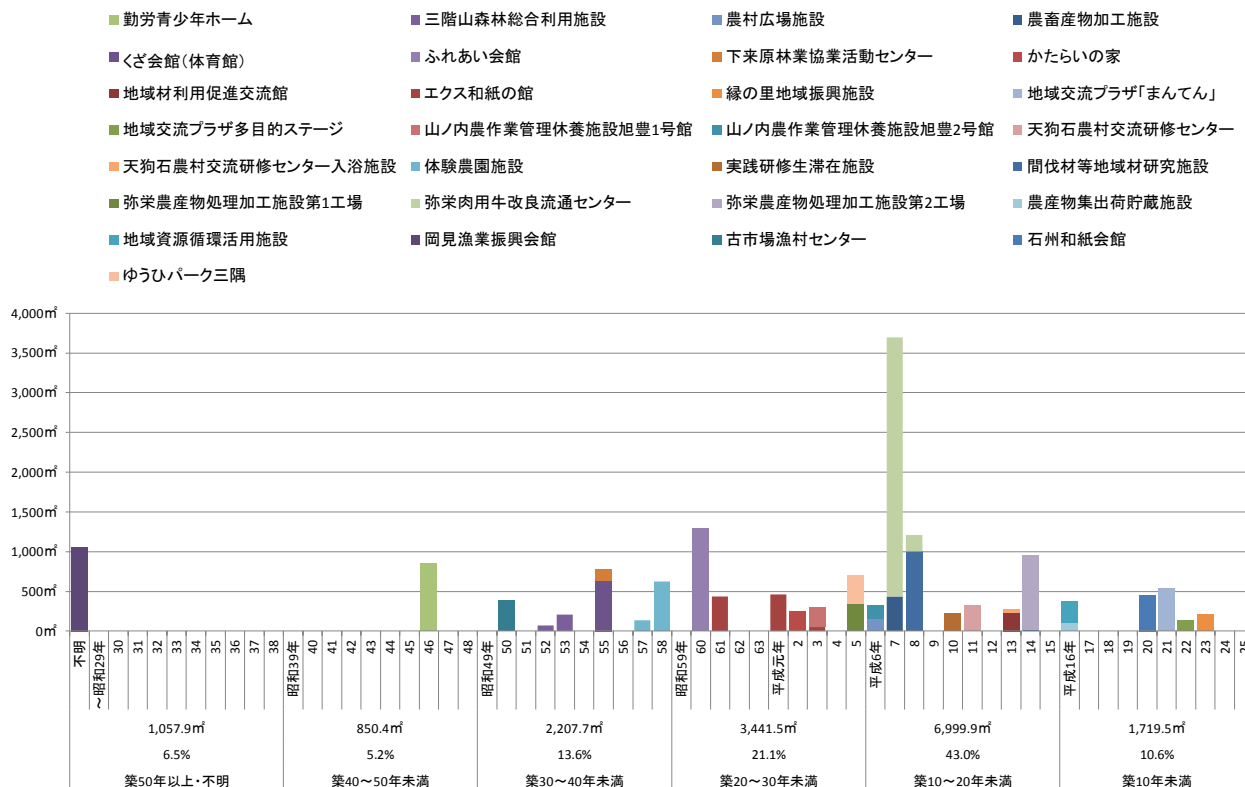
自治区	地区	No.	施設名	所在地	敷地面積 (㎡)	延床面積 (㎡)	建物形態	
								複合・共有する施設
浜田	浜田	317	勤労青少年ホーム	殿町123-10	不明	850.4	単独	
	石見	319～321	三階山森林総合利用施設	原井町2698-1	22,917.0	279.0	単独	
	美川	324	農村広場施設	内村町468	12,976.1	156.9	単独	
金城	久佐	410～411	農畜産物加工施設	金城町久佐ハ47-5	1,269.7	454.8	単独	
		422	くゞ会館(体育館)	金城町久佐イ560-4	1,296.4	630.0	単独	
	今福	412	ふれあい会館	金城町今福105-2	2,321.7	1,296.8	複合(主)	今福公民館
	雲城	413	下来原林業協業活動センター	金城町下来原166	854.8	150.0	単独	
		414	かたらいの家	金城町上来原456-3	1,279.0	248.8	単独	
		418	地域材利用促進交流館	金城町下来原232-77	678.6	229.0	単独	
	波佐	415～417	エクス和紙の館	金城町波佐イ425-内1	3,815.0	949.7	単独	
		420	縁の里地域振興施設	金城町波佐イ267-10	873.4	210.0	単独	
旭	今市	484	地域交流プラザ「まんてん」	旭町丸原1529-11	6,204.0	538.8	単独	
		495	地域交流プラザ多目的ステージ	旭町丸原1529-11	不明	128.0	単独	
	木田	481	山ノ内農作業管理休養施設旭豊1号館	旭町山ノ内917	1,432.0	240.5	単独	
		482	山ノ内農作業管理休養施設旭豊2号館	旭町山ノ内2363	1,900.0	168.0	単独	
	市木	446	天狗石農村交流研修センター	旭町市木2560-1	330.0	318.0	単独	
		452	天狗石農村交流研修センター入浴施設	旭町市木2560-1	45.0	42.5	単独	
弥栄	安城	499	体験農園施設	弥栄町三里ハ265-1	3,765.4	762.7	単独	
		510	実践研修生滞在施設	弥栄町長安本郷552-7	732.8	224.0	単独	
		511	間伐材等地域材研究施設	弥栄町長安本郷255	5,013.3	1,001.3	単独	
		512	弥栄農産物処理加工施設第1工場	弥栄町長安本郷539-7	576.8	335.8	単独	
		513	弥栄肉用牛改良流通センター	弥栄町長安本郷615-1	97,945.8	3,469.4	単独	
		517	弥栄農産物処理加工施設第2工場	弥栄町長安本郷666-7	5,513.5	936.0	単独	
		519	農産物集出荷貯蔵施設	弥栄町長安本郷524-1	824.0	108.0	単独	
		520	地域資源循環活用施設	弥栄町大坪615-1	不明	279.0	単独	
三隅	岡見	560	岡見漁業振興会館	三隅町岡見6270-1外	662.1	1,057.9	単独	
	三保	561	古市場漁村センター	三隅町古市場2809	不明	386.0	単独	
		588	石州和紙会館	三隅町古市場598	不明	455.7	単独	
	白砂	559	ゆうひパーク三隅	三隅町折居220-1	895.0	370.0	単独	
	産業系施設 合計(29ヶ所)					174,121.7	16,276.8	

②建物状況

1) 建築経過年数

築20年未満の施設が5割以上を占める一方で、築30年以上の施設が、25.3%と約2割強を占めています。今後、10年間で築30年以上の施設は全体の4割以上となり、施設の老朽化が進行しています。

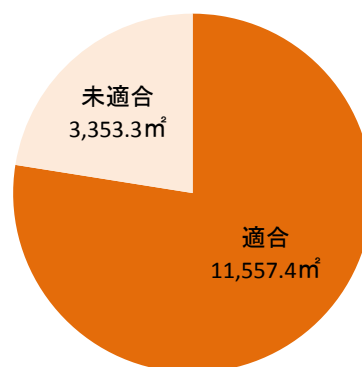
■ 築年別整備状況



2) 耐震化状況

耐震化状況は、適合が 11,557.4 m²、未適合が 3,353.3 m²となっており、未適合は全体の 22.5%を占めています。

■ 耐震化状況



■耐震化状況一覧

自治区	地区	No.	施設名	棟の名称	構造	築年(和暦)	築年数(年)	延床面積(m ²)	耐震診断	耐震補強
浜田	浜田	317	勤労青少年ホーム	勤労青少年ホーム	RC造	S46	42	850.4	×	×
	石見	319~321	三階山森林総合利用施設	森林研修センター	S造	S53	35	157.0	×	×
				森林研修センター管理棟	S造	S52	36	72.0	×	×
				森林研修センター炊事施設	CB造	S53	35	50.0	×	×
美川	324	農村広場施設	管理棟	木造	H6	19	156.9	○	-	
金城	久佐	410~411	農畜産物加工施設	LPG庫	CB造	H7	18	4.1	○	-
				直売店	木造	H14	11	18.8	○	-
				農畜産物加工施設	S造	H7	18	432.0	○	-
		422	くざ会館(体育館)	くざ会館	S造	S55	33	630.0	×	×
	今福	412	ふれあい会館	ふれあい会館	RC造	S60	28	1,296.8	○	-
	雲城	413	下来原林業協業活動センター	下来原林業協業活動センター	SRC造	S55	33	150.0	×	×
		414	かたらいの家	かたらいの家	木造	H2	23	248.8	○	-
		418	地域材利用促進交流館	きんたの森交流館	木造	H13	12	229.0	○	-
	波佐	415~417	エクス和紙の館	みつまた乾燥調製	木造	H3	22	50.1	○	-
				技術研修センター	RC造	S61	27	435.2	○	-
特産物展示加工施設				木造	H1	24	464.4	○	-	
	420	緑の里地域振興施設	緑の里地域振興施設	木造	H23	2	210.0	○	-	
旭	今市	484	地域交流プラザ「まんでん」	まんでん	木造	H21	4	538.8	○	-
		495	地域交流プラザ多目的ステージ	多目的ステージ	木造	H22	3	128.0	○	-
	木田	481	山ノ内農作業管理休養施設旭豊1号館	管理棟	RC造	H3	22	240.5	○	-
		482	山ノ内農作業管理休養施設旭豊2号館	管理棟	RC造	H6	19	168.0	○	-
	市木	446	天狗石農村交流研修センター	天狗石農村交流研修センター	S造	H11	14	318.0	○	-
		452	天狗石農村交流研修センター入浴施設	入浴施設	木造	H13	12	42.5	○	-
弥栄	安城	499	体験農園施設	研修棟	木造	S57	31	139.1	○	-
				実習棟	木造	S58	30	90.0	○	-
				堆肥舎	木造	S58	30	12.0	○	-
				畜舎	木造	S58	30	462.0	○	-
				牧草乾燥施設	木造	S58	30	59.6	○	-
		510	実践研修生滞在施設	実践研修生滞在施設	木造	H10	15	224.0	○	-
		511	間伐材等地域材研究施設	間伐材等地域研究施設	S造	H8	17	1,001.3	○	-
		512	弥栄農産物処理加工施設第1工場	弥栄農産物処理加工施設	S造	H5	20	335.8	○	-
	513	弥栄肉用牛改良流通センター	隔離牛舎	木造	H7	18	91.2	○	-	
			飼育牛舎	木造	H7	18	455.4	○	-	
			飼料庫	S造	H7	18	409.6	○	-	
集出荷施設			S造	H8	17	212.0	○	-		
堆肥舎			S造	H7	18	614.9	○	-		
	517	弥栄農産物処理加工施設第2工場	弥栄農産物処理加工施設第2工場	S造	H14	11	936.0	○	-	
	519	農産物集出荷貯蔵施設	農産物集出荷施設	木造	H16	9	108.0	○	-	
	520	地域資源循環活用施設	地域資源循環活用施設	木造	H16	9	279.0	○	-	
三隅	岡見	560	岡見漁業振興会館	岡見漁業振興会館	RC造	不明	-	1,057.9	×	×
	三保	561	古市場漁村センター	古市場漁村センター	RC造	S50	38	386.0	×	×
		588	石州和紙会館	和紙会館	RC造	H20	5	455.7	○	-
	白砂	559	ゆうひパーク三隅	販売センター	木造	H5	20	370.0	○	-

※ S造：鉄骨造 RC造：鉄筋コンクリート造
SRC造：鉄骨・鉄筋コンクリート造 CB造：コンクリートブロック造

凡例

耐震診断	○	適合済
	△	実施済
	×	未実施
耐震補強	○	実施済
	()	実施予定(年)
	×	未適合、未実施

3) 施設状況

バリアフリーが施されているのは 29 施設中 9 施設のみであり、対応が求められます。また、29 施設中、3 項目以上バリアフリーが施されているのは、天狗石農村交流研修センターの 1 施設のみとなっています。

設置率では多目的トイレが 24.1%、スロープが 17.2%、手すりが 13.8%となっています。点字ブロック、音声案内については設置施設がありません。

■施設状況一覧

自治区	地区	No.	施設名	バリアフリー対応					該当項目数 計画含む	評価	その他	環境対応
				スロープ	多目的トイレ	点字ブロック	手すり	音声案内				
浜田	浜田	317	勤労青少年ホーム						0	×		
	石見	319~321	三階山森林総合利用施設						0	×		
	美川	324	農村広場施設						0	×		
金城	久佐	410~411	農畜産物加工施設						0	×		
		422	くさ会館(体育館)						0	×		
	今福	412	ふれあい会館	○	○				2	△		
	雲城	413	下来原林業協業活動センター						0	×		
		414	かたらいの家	○			○		2	△		
		418	地域材利用促進交流館		○				1	△		
	波佐	415~417	エクス和紙の館						0	×		
		420	縁の里地域振興施設		○				1	△		LED照明
旭	今市	484	地域交流プラザ「まんてん」		○		○		2	△		
		495	地域交流プラザ多目的ステージ	○			○		2	△		
	木田	481	山ノ内農作業管理休養施設旭豊1号館						0	×		
		482	山ノ内農作業管理休養施設旭豊2号館						0	×		
	市木	446	天狗石農村交流研修センター	○	○		○		3	○		
		452	天狗石農村交流研修センター入浴施設						0	×		
弥栄	安城	499	体験農園施設						0	×		
		510	実践研修生滞在施設						0	×		
		511	間伐材等地域材研究施設						0	×		
		512	弥栄農産物処理加工施設第1工場						0	×		
		513	弥栄肉用牛改良流通センター						0	×		
		517	弥栄農産物処理加工施設第2工場						0	×		
		519	農産物集出荷貯蔵施設						0	×		
		520	地域資源循環活用施設						0	×		
三隅	岡見	560	岡見漁業振興会館						0	×		
		561	古市場漁村センター						0	×		
	三保	588	石州和紙会館		○				1	△		
		白砂	559	ゆうひパーク三隅	○	○				2	△	
計(ヶ所)				5	7	0	4	0	16			
設置率%				17.2%	24.1%	0.0%	13.8%	0.0%				

凡例

○	設置済
△	計画あり

評価凡例

○	3項目以上
△	1~2項目
×	該当なし

③利用状況

1) 利用者数

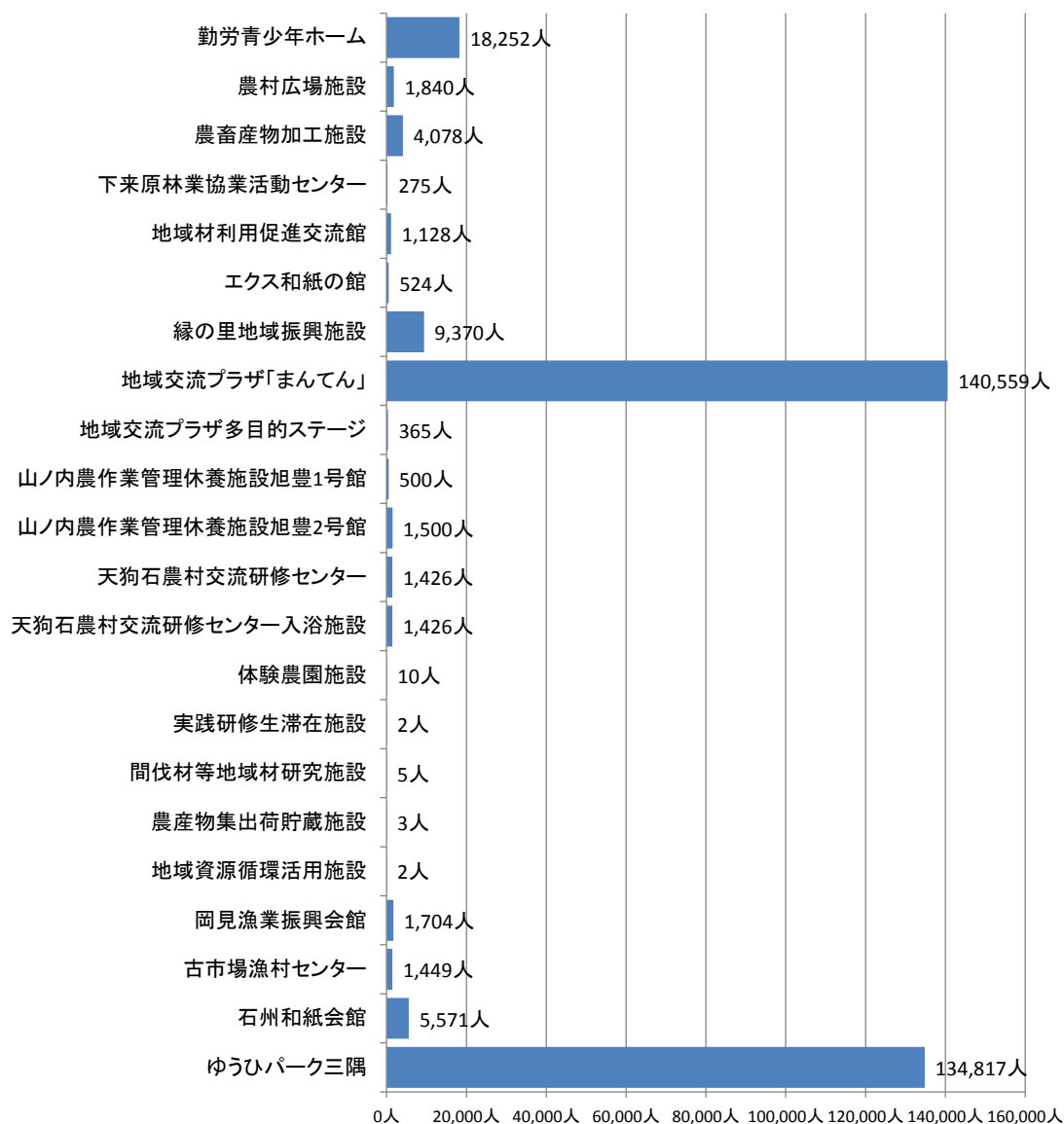
平成 24 年度の利用者数は、地域交流プラザ「まんてん」が 140,559 人で最も多く、ゆうひパーク三隅が 134,817 人となっており、この 2 施設が他の施設に比べて突出しています。

平成 24 年度と平成 22 年度の利用者数を比較すると、古市場漁村センターが 2 倍以上の増加となっていますが、平成 26 年度に古湊地区に集会所を新設予定であり、古市場漁村センターの利用者の減少が見込まれます。一方で、7 施設において 1 割以上の利用者が減少しており、特に下来原林業協業活動センター、山ノ内農作業管理休養施設旭豊 1 号館、岡見漁業振興会館が 7 割以下と大きく減少しています。

また、ゆうひパーク三隅は利用客の減少が売り上げの減少につながっており、また地域交流プラザ「まんてん」、地域交流プラザ多目的ステージの利用率の向上が課題となっています。

農村広場施設は、連帯意識の高揚と農業者等の健康増進及び体力の向上を図り、地域活動及び農業の振興を目的としているものの、使用が中学校野球部の部活動や町内運動会、ソフトボール大会等に限定されており、当初の目的から異なる利用がなされています。

■施設別利用者数 (H24)



■利用者数の推移

自治区	地区	No.	施設名	平成22年度(人)	平成23年度(人)	平成24年度(人)	24年度/22年度	評価
浜田	浜田	317	勤労青少年ホーム	22,440	20,333	18,252	81.3%	△
	美川	324	農村広場施設	1,840	1,640	1,840	100.0%	○
金城	久佐	410~411	農畜産物加工施設	3,465	3,852	4,078	117.7%	◎
	雲城	413	下来原林業協業活動センター	465	255	275	59.1%	△
		418	地域材利用促進交流館	1,219	801	1,128	92.5%	○
	波佐	415~417	エクス和紙の館	463	742	524	113.2%	◎
		420	緑の里地域振興施設	-	8,268	9,370	113.3%	◎
旭	今市	484	地域交流プラザ「まんてん」	125,455	143,115	140,559	112.0%	◎
		495	地域交流プラザ多目的ステージ	432	187	365	84.5%	△
	木田	481	山ノ内農作業管理休養施設旭豊1号館	750	750	500	66.7%	△
		482	山ノ内農作業管理休養施設旭豊2号館	1,500	1,500	1,500	100.0%	○
	市木	446	天狗石農村交流研修センター	1,619	1,503	1,426	88.1%	△
		452	天狗石農村交流研修センター入浴施設	1,619	1,503	1,426	88.1%	△
弥栄	安城	499	体験農園施設	10	10	10	100.0%	○
		510	実践研修生滞在施設	2	3	2	100.0%	○
		511	間伐材等地域材研究施設	5	5	5	100.0%	○
		519	農産物集出荷貯蔵施設	3	3	3	100.0%	○
		520	地域資源循環活用施設	2	2	2	100.0%	○
三隅	岡見	560	岡見漁業振興会館	3,360	2,712	1,704	50.7%	△
	三保	561	古市場漁村センター	677	1,019	1,449	214.0%	◎
		588	石州和紙会館	5,797	5,960	5,571	96.1%	○
	白砂	559	ゆうひパーク三隅	147,532	137,574	134,817	91.4%	○

◎ 1割以上上昇

○ 横ばい90%~110%

△ 1割以上減少

2) 開館、運営の状況

施設の開館時間、開館日数は以下のようになっています。29 施設中、年間を通して利用できる施設は 16 施設となっています。運営形態では直営が 6 施設、指定管理が 15 施設、その他が 8 施設となっています。その他の施設は市の直営ですが、自治会や JA 等の団体が運営を行っています。

■開館、運営状況一覧

自治区	地区	No.	施設名	開館時間	休館日	運営形態	開館日数
浜田	浜田	317	勤労青少年ホーム	13:00～22:00	火、祝、年末年始	直営	296
	石見	319～321	三階山森林総合利用施設	0:00～23:59	なし	直営	365
	美川	324	農村広場施設	—	なし	その他	365
金城	久佐	410～411	農畜産物加工施設	8:30～17:00	なし	指定管理	363
		422	くご会館(体育館)	8:30～17:00	なし	直営	365
	今福	412	ふれあい会館	8:30～17:00	日	直営	283
	雲城	413	下来原林業協業活動センター	8:30～17:00	なし	直営	365
		414	かたらいの家	8:00～17:00	なし	その他	365
		418	地域材利用促進交流館	8:30～21:00	なし	指定管理	365
	波佐	415～417	エクス和紙の館	9:00～17:00	水	指定管理	347
		420	緑の里地域振興施設	8:30～17:30	月～木	指定管理	154
旭	今市	484	地域交流プラザ「まんてん」	7:00～21:00	なし	指定管理	365
		495	地域交流プラザ多目的ステージ	7:00～21:00	なし	指定管理	365
	木田	481	山ノ内農作業管理休養施設旭豊1号館	8:00～17:00	なし	その他	365
		482	山ノ内農作業管理休養施設旭豊2号館	8:00～17:00	なし	その他	365
	市木	446	天狗石農村交流研修センター	9:00～17:00	8日間	指定管理	357
		452	天狗石農村交流研修センター入浴施設	9:00～17:00	8日間	指定管理	357
弥栄	安城	499	体験農園施設	—	なし	指定管理	365
		510	実践研修生滞在施設	0:00～24:00	なし	直営	365
		511	間伐材等地域材研究施設	8:30～17:00	土、日、祝	その他	240
		512	弥栄農産物処理加工施設第1工場	7:00～18:00	土、日、祝	その他	240
		513	弥栄肉用牛改良流通センター	—	なし	その他	365
		517	弥栄農産物処理加工施設第2工場	7:00～18:00	不定期	その他	不明
		519	農産物集出荷貯蔵施設	7:00～18:00	なし	指定管理	365
		520	地域資源循環活用施設	7:00～18:00	土、日、祝	指定管理	245
三隅	岡見	560	岡見漁業振興会館	8:00～21:00	12/29～1/3	指定管理	360
	三保	561	古市場漁村センター	8:00～21:00	12/29～1/3	指定管理	360
		588	石州和紙会館	9:00～17:00	月(祝日の場合は翌平日)	指定管理	308
	白砂	559	ゆうひパーク三隅	9:00～17:30	なし	指定管理	365

3) 諸室構成及び稼働率

諸室構成は食品の加工室等の諸室がある一方で、研修室、会議室、集会室等の諸室は、集会施設等の他の小分類施設と重複しています。

諸室の平均稼働率は18.7%と低くなっています。稼働率100.0%のエクス紙の館の講習室と実習室、稼働率42.2%の緑の里地域振興施設の多目的交流室を除き、残りの諸室の稼働率は1割以下となっています。

かたらいの家は、諸室の稼働率が低く、農村地域の活性化と農林業の振興に資することを目的としています。地域コミュニティ施設としての活用が主になってきており、当初の目的と異なる利用が多くなってきています。

■ 諸室構成一覧

自治区	地区	No.	施設名	諸室名称	合計 / 面積 (㎡)	利用定員 (人)	貸出可能数 / 年 (a)	年間貸出数 (b)	稼働率 (b/a)
浜田	浜田	317	勤労青少年ホーム	グループ室1	32.0	10	-	-	-
				グループ室2	96.0	40	-	-	-
				グループ室3	32.0	14	-	-	-
				運動場	378.0	30	2960	-	-
				休養室	40.0	24	2960	-	-
				軽運動場	96.0	50	-	-	-
				娯楽談話室	32.0	20	-	-	-
				講習室	48.0	30	2960	-	-
				調理室	48.0	24	2960	-	-
				石見	319~321	三階山森林総合利用施設	研修室	-	-
金城	久佐	410~411	農畜産物加工施設	ジャムソース製造室	-	-	-	-	-
				菓子類製造室	-	-	-	-	-
				食肉加工室	-	-	-	-	-
				食肉熱加工室	-	-	-	-	-
				惣菜製造室	-	-	-	-	-
	422	くざ会館(体育館)	運動ホール	-	-	365	-	-	
	会議室1	-	-	365	-	-			
	会議室2	-	-	365	-	-			
	調理実習室兼研修室	-	-	365	-	-			
	今福	412	ふれあい会館	営農指導室	82.4	-	283	-	-
健康相談室	29.7	-	566	50	8.8%				
事務室	22.5	-	566	-	-				
生活実習室	80.1	-	566	-	-				
多目的研修ホール	265.1	-	566	-	-				
第1研修室	28.4	-	566	-	-				
第2研修室兼農業者生活習慣病予防食実習室	81.0	-	566	-	-				
第3研修室	24.3	-	566	-	-				
農産加工実習室	81.9	-	283	11	3.9%				
雲城	413	下原原林業協業活動センター	休養室	14.3	-	365	-	-	
			研修室	70.0	-	365	11	3.0%	
			実技訓練室	18.0	-	365	-	-	
	414	かたらいの家	加工原料調整室	12.4	-	730	-	-	
			金城の味伝承室	29.0	-	730	16	2.2%	
			高齢者学習及び世代間交流コーナー	30.8	-	730	17	2.3%	
			高齢者創作室(竹細工)	33.1	-	730	30	4.1%	
			高齢者創作室(木工)	33.1	-	730	41	5.6%	
			事務室展示室	27.5	-	730	-	-	
	和紙創作室	33.1	-	730	34	4.7%			
418	地域材利用促進交流館	集会室	101.5	-	365	38	10.4%		
		談話室	41.0	-	365	-	-		
		調理実習室	21.5	-	365	-	-		
		和室	27.5	-	365	-	-		
波佐	415~417	エクス紙の館	講習室	144.0	-	347	347	100.0%	
			実習室	108.0	-	347	347	100.0%	
	420	緑の里地域振興施設	多目的交流室	60.7	50	365	154	42.2%	
地域情報展示室	24.0	15	-	-	-				

自治区	地区	No.	施設名	諸室名称	合計 / 面積 (㎡)	利用定員 (人)	貸出可能数 / 年 (a)	年間貸出数 (b)	稼働率 (b/a)
旭	今市	484	地域交流プラザ「まんてん」	交流ふれあい市場	99.0	-	-	-	-
				事務室	20.3	-	-	-	-
				店舗	180.0	-	-	-	-
		495	地域交流プラザ 多目的ステージ	控え室1	9.0	-	365	25	6.8%
				控え室2	9.0	-	365	25	6.8%
				控え室3	9.0	-	365	25	6.8%
	控え室4			9.0	-	365	15	4.1%	
	多目的ステージ			80.0	-	365	25	6.8%	
	木田	481	山ノ内農作業管理休養 施設旭豊1号館	休養室	47.0	-	-	-	-
				作業会議室	37.0	-	-	-	-
				作業室	65.0	-	-	-	-
				事務室	19.5	-	-	-	-
	482	山ノ内農作業管理休養 施設旭豊2号館	休養室1	31.0	-	-	-	-	
			休養室2	55.0	-	-	-	-	
市木	446	天狗石農村交流研修センター	ふれあい交流室	56.0	-	-	-	-	
			実習展示室	77.0	-	-	-	-	
			調理実習室	77.0	-	-	-	-	
	452	天狗石農村交流研修センター 入浴施設	休憩室	16.0	-	-	-	-	
			脱衣室	8.0	-	-	-	-	
			浴室	10.0	-	-	-	-	
弥栄	安城	517	弥栄農産物処理加工施設 第2工場	不明	-	-	-	-	
三隅	岡見	560	岡見漁業振興会館	大会議室	240.0	-	360	-	-
	三保	561	古市場漁村センター	会議室	145.0	-	360	-	-
				和室	39.1	-	360	-	-
	588	石州和紙会館	工房	264.5	20	-	-	-	
	白砂	559	ゆうひパーク三隅	レストラン	82.0	50	365	-	-
情報コーナー				86.0	-	365	-	-	
展示販売コーナー				60.0	48	365	-	-	

■ 諸室別稼働率（稼働率が把握できる諸室のみの平成24年度実績）

自治区	地区	No.	施設名	諸室名	貸出可能数/年 (a)	年間貸出数 (b)	稼働率 (b/a)		
金城	今福	412	ふれあい会館	健康相談室	566	50	8.8%		
				農産加工実習室	283	11	3.9%		
	雲城	413	下来原林業協業 活動センター	研修室	365	11	3.0%		
				414	かたらいの家	金城の味伝承室	730	16	2.2%
						高齢者学習及び 世代間交流コーナー	730	17	2.3%
						高齢者創作室(竹細工)	730	30	4.1%
						高齢者創作室(木工)	730	41	5.6%
						和紙創作室	730	34	4.7%
	418	地域材利用促進交流館	集会室	365	38	10.4%			
	波佐	415~ 417	エクス和紙の館	講習室	347	347	100.0%		
				実習室	347	347	100.0%		
	420	縁の里地域振興施設	多目的交流室	365	154	42.2%			
旭	今市	495	地域交流プラザ 多目的ステージ	控え室1	365	25	6.8%		
				控え室2	365	25	6.8%		
				控え室3	365	25	6.8%		
				控え室4	365	15	4.1%		
				多目的ステージ	365	25	6.8%		
				平均					18.7%

④コスト状況（平成 24 年度決算）

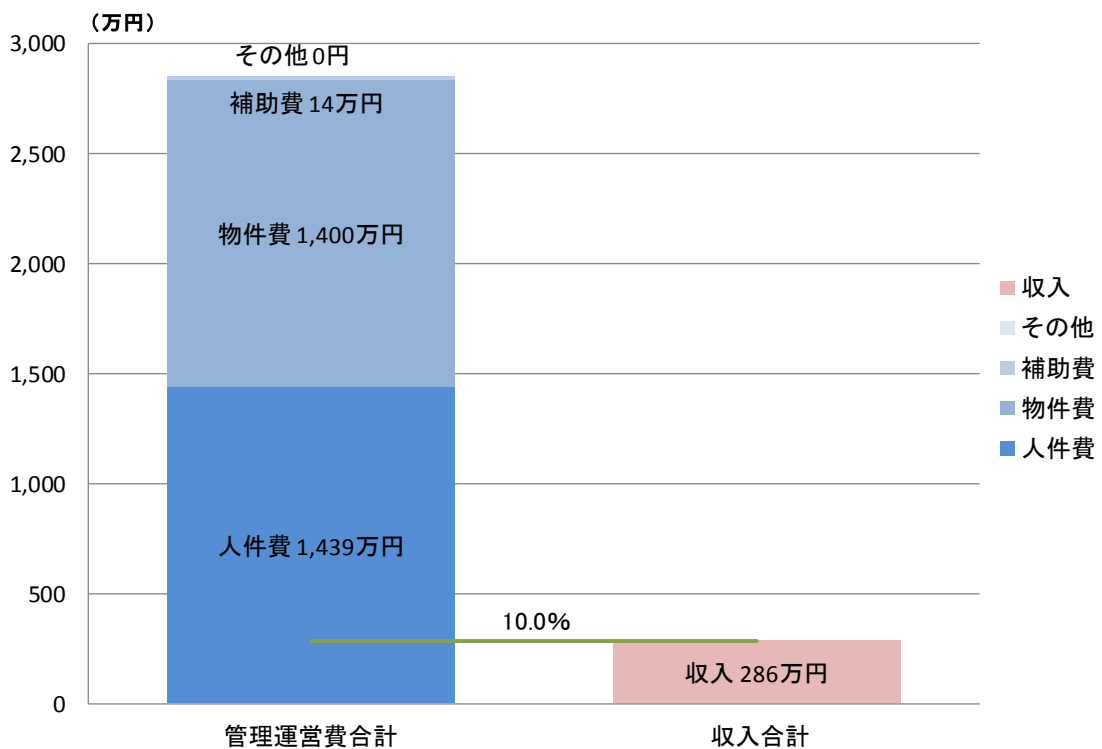
産業系施設の管理運営費は、全体で約 2,853 万円となっています。収入は約 286 万円で、管理運営費の 10.0%にとどまっています。

産業系施設の管理運営費の平均は年間約 98 万円となっています。勤労青少年ホームが約 740 万円、ゆうひパーク三隅が約 590 万円、石州和紙会館が約 416 万円となっており、その他の施設はおおむね平均以下となっています。

延床面積 1 m²あたりの管理運営費の平均は 2,217 円となっており、最も高いのは、15,957 円のゆうひパーク三隅、次いで 9,123 円の石州和紙会館、8,702 円の勤労青少年ホームの順となっています。

利用者 1 人あたりの管理運営費の平均は 28,972 円となっています。利用者 1 人あたりの管理運営費が最も高いのは地域資源循環活用施設で 370,806 円となっています。

■産業系施設トータルコスト



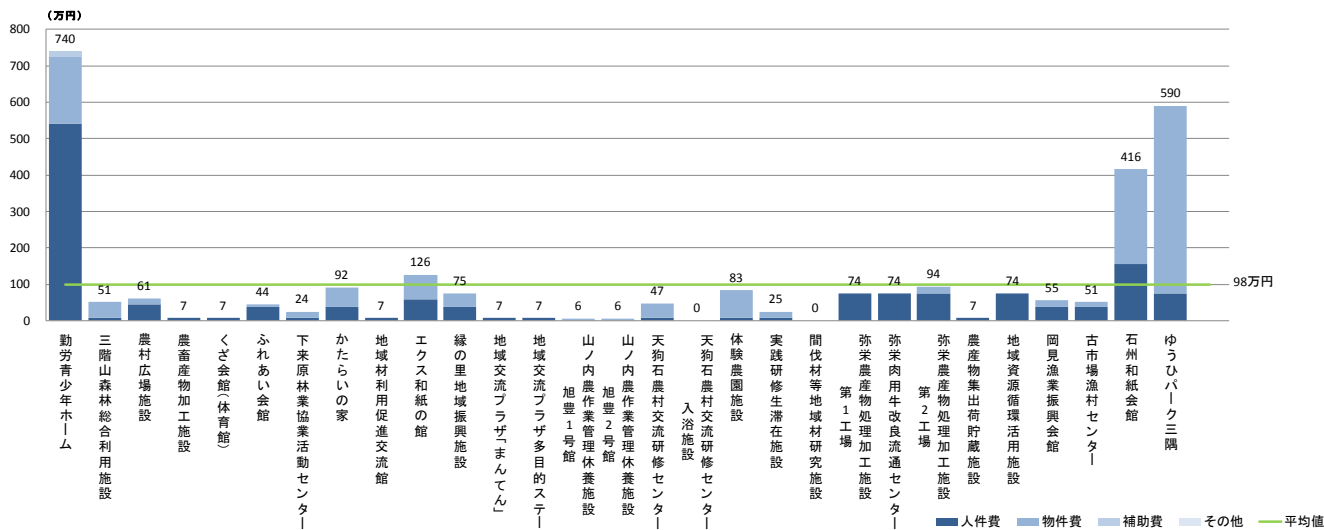
■施設別コスト一覧

自治区	地区	No.	施設名	管理運営費（円）					収入合計 （円）	収入/支出
				人件費	物件費	補助費	その他	支出合計		
浜田	浜田	317	勤労青少年ホーム	5,419,522	1,836,571	144,000	0	7,400,093	189,615	2.6%
	石見	319～321	三階山森林総合利用施設	74,161	436,810	0	0	510,971	0	0.0%
	美川	324	農村広場施設	444,967	168,814	0	0	613,781	0	0.0%
金城	久佐	410～411	農畜産物加工施設	74,161	0	0	0	74,161	0	0.0%
		422	くざ会館(体育館)	74,161	0	0	0	74,161	0	0.0%
	今福	412	ふれあい会館	370,806	67,680	0	0	438,486	138,600	31.6%
	雲城	413	下来原林業協業活動センター	74,161	168,536	0	0	242,697	17,325	7.1%
		414	かたらいの家	370,806	547,331	0	0	918,137	66,784	7.3%
		418	地域材利用促進交流館	74,161	0	0	0	74,161	0	0.0%
	波佐	415～417	エクス和紙の館	593,289	667,000	0	0	1,260,289	0	0.0%
		420	緑の里地域振興施設	370,806	384,000	0	0	754,806	0	0.0%
旭	今市	484	地域交流プラザ「まんてん」	74,161	0	0	0	74,161	214,000	288.6%
		495	地域交流プラザ多目的ステージ	74,161	0	0	0	74,161	0	0.0%
	木田	481	山ノ内農作業管理休養施設旭豊1号館	0	60,780	0	0	60,780	0	0.0%
		482	山ノ内農作業管理休養施設旭豊2号館	0	60,780	0	0	60,780	0	0.0%
	市木	446	天狗石農村交流研修センター	74,161	391,500	0	0	465,661	0	0.0%
		452	天狗石農村交流研修センター入浴施設	0	0	0	0	0	0	-
弥栄	安城	499	体験農園施設	74,161	756,000	0	0	830,161	0	0.0%
		510	実践研修生滞在施設	74,161	172,883	0	0	247,044	450,000	182.2%
		511	間伐材等地域材研究施設	0	0	0	0	0	0	-
		512	弥栄農産物処理加工施設第1工場	741,611	0	0	0	741,611	0	0.0%
		513	弥栄肉用牛改良流通センター	741,611	0	0	0	741,611	0	0.0%
		517	弥栄農産物処理加工施設第2工場	741,611	195,210	0	0	936,821	0	0.0%
		519	農産物集出荷貯蔵施設	74,161	0	0	0	74,161	0	0.0%
		520	地域資源循環活用施設	741,611	0	0	0	741,611	0	0.0%
三隅	岡見	560	岡見漁業振興会館	370,806	180,200	0	0	551,006	843,400	153.1%
	三保	561	古市場漁村センター	370,806	140,700	0	0	511,506	0	0.0%
		588	石州和紙会館	1,557,383	2,600,000	0	0	4,157,383	0	0.0%
	白砂	559	ゆうひパーク三隅	741,611	5,162,600	0	0	5,904,211	944,722	16.0%
合 計				14,393,015	13,997,395	144,000	0	28,534,410	2,864,446	10.0%

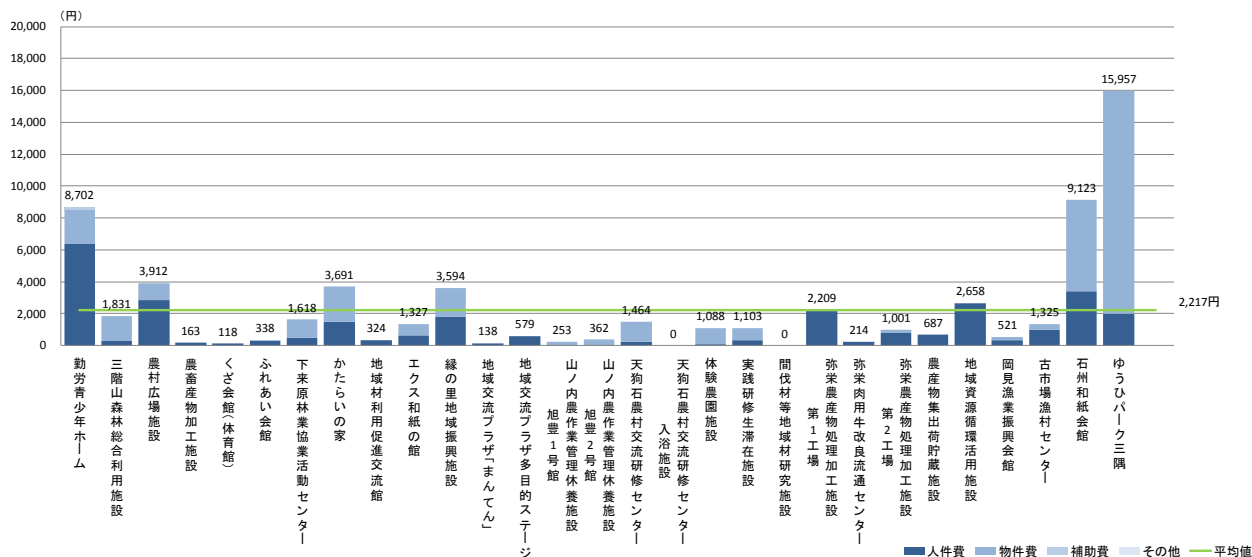
※農畜産物加工施設、エクス和紙の館、緑の里地域振興施設、天狗石農村交流研修センター、体験農村施設、農産物集出荷貯蔵施設、古市場漁村センター、石州和紙会館の利用料金収入は指定管理者が受けているため、市の収入としては計上していません。

※地域交流プラザ「まんてん」は指定管理者から指定管理者納付金を受けており、収入として計上しています。

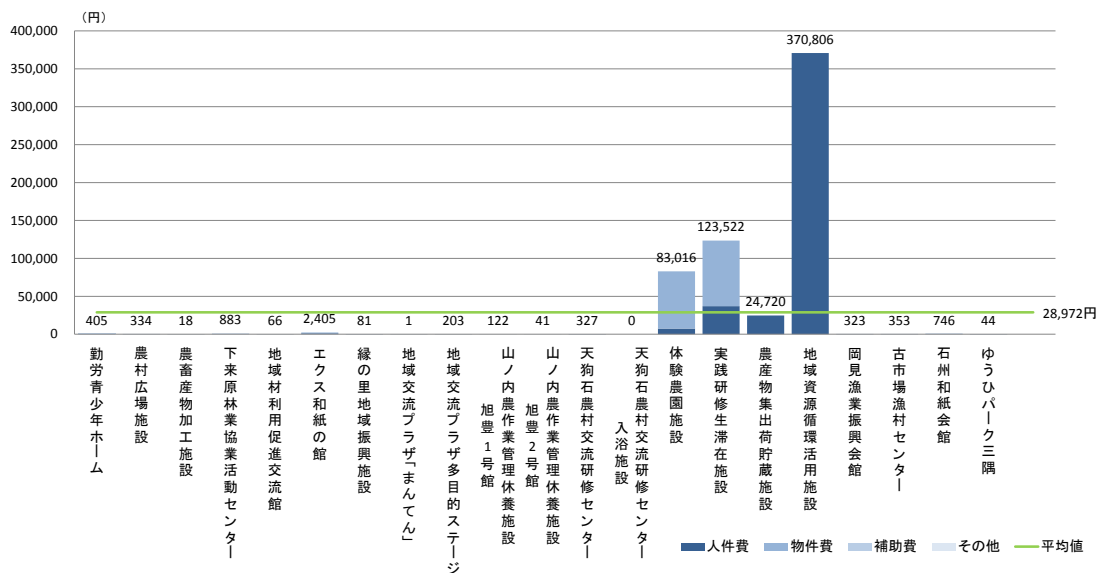
■施設別管理運営費



■延床面積1㎡あたりの管理運営費



■利用者1人あたりの管理運営費(利用者数が把握できている施設のみ)



⑤産業系施設の現状のまとめ

建物状況	<ul style="list-style-type: none"> ○今後、10年間で築30年以上の施設が全体の4割以上となり、施設の老朽化が進行している。 ○耐震化未適合の施設が全体の22.5%を占めている。 ○バリアフリーが施されているのは29施設中9施設のみで、対応が求められる。
利用状況	<ul style="list-style-type: none"> ○平成24年度と平成22年度の利用者数を比較すると、29施設中、7施設で利用者数の減少がみられる。 ○ゆうひパーク三隅は利用者数の減少が売り上げの減少につながっている。 ○諸室の稼働率は、緑の里地域振興施設とエクス和紙の館を除くと1割以下と低くなっている。 ○農村広場施設やかたらいの家など、当初の目的と異なる利用が施されており、施設のあり方の検討が求められる。 ○研修室、会議室、集会室等の諸室は、集会施設等の他の小分類施設と重複している。
コスト状況	<ul style="list-style-type: none"> ○管理運営費の平均は年間約98万円となっている。 ○収入は約286万円で、管理運営費の10.0%にとどまっている。
その他の状況	<ul style="list-style-type: none"> ○浜田市地域集会施設等条例に位置付けられる集会所機能を有した施設が産業系施設国庫補助事業により建設されていることから産業系施設として位置づけられている。

※建物状況の記載は平成25年9月末時点を基にしている。

※利用状況、コスト状況、その他の状況の記載は主に平成24年度の決算額・実績を基にしている。