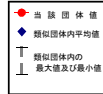


(13)-2市町村施設類型別ストック情報分析表②

平成30年度

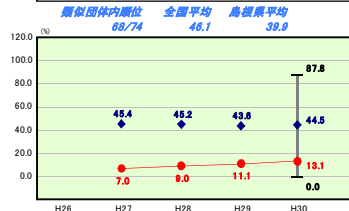
鳥根県浜田市

人口	54,328人(081.1.1現在)	実質赤字比率	-%
うち日本人	53,720人(081.1.1現在)	連結実赤字比率	-%
面積	680.68km ²	実質公債費比率	10.5%
歳入総額	41,123,934千円	市来負担比率	59.5%
歳出総額	40,536,370千円	市町村類型	H26 II-1 H27 II-3 H28 II-3
実質収支	484,088千円	(年度毎)	H29 II-3 H30 II-3
標準財政規模	20,356,878千円		
地方債残存高	53,034,234千円		

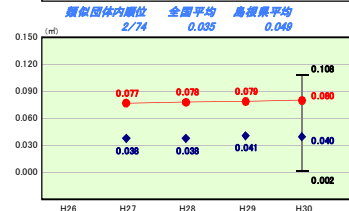


※ 市町村類型とは、人口および産業構造等により全国の市町村を35のグループに分類したものである。当該団体と同じグループに属する団体を類似団体と言う。
 ※ 人口については、各調査対象年度の1月1日現在の住民基本台帳に記載されている人口に基づいている。
 ※ 類似団体内順位、全国平均、各都道府県平均は、平成30年度決算の状況である。また類似団体が存在しない場合、類似団体内順位を表示しない。

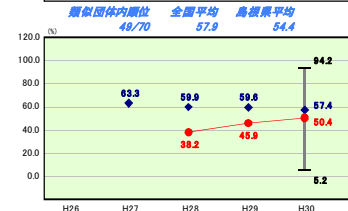
【図書館】
有形固定資産減価償却率



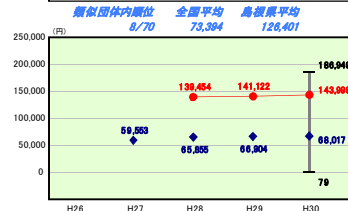
【図書館】
一人当たり面積



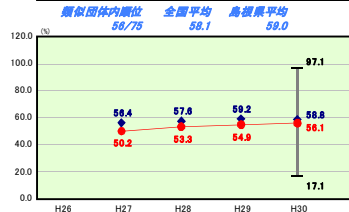
【一般廃棄物処理施設】
有形固定資産減価償却率



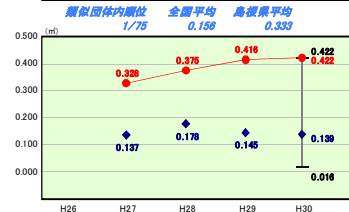
【一般廃棄物処理施設】
一人当たり有形固定資産(償却資産)額



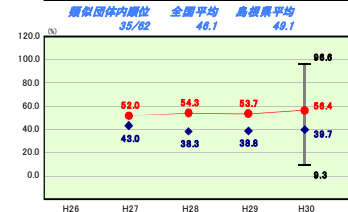
【体育館・プール】
有形固定資産減価償却率



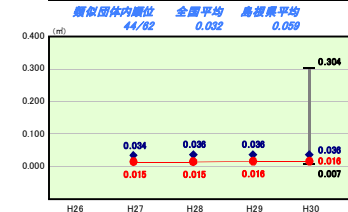
【体育館・プール】
一人当たり面積



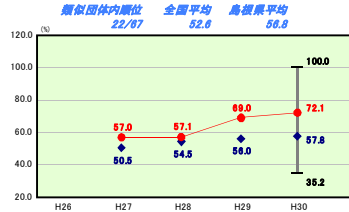
【保健センター・保健所】
有形固定資産減価償却率



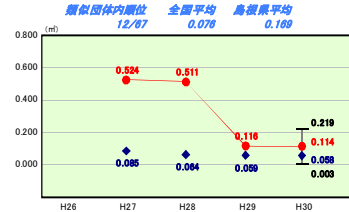
【保健センター・保健所】
一人当たり面積



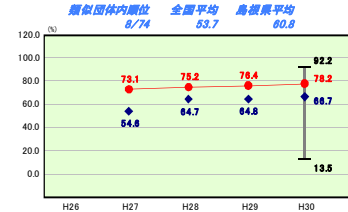
【福祉施設】
有形固定資産減価償却率



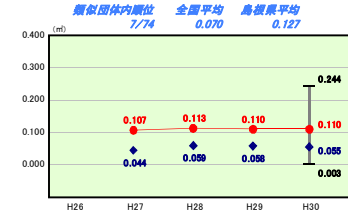
【福祉施設】
一人当たり面積



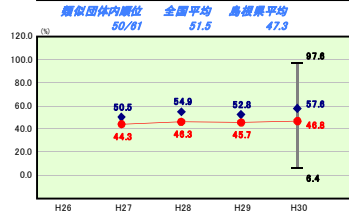
【消防施設】
有形固定資産減価償却率



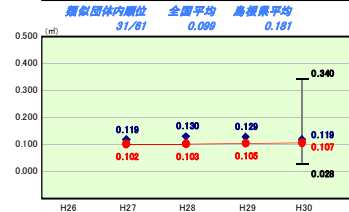
【消防施設】
一人当たり面積



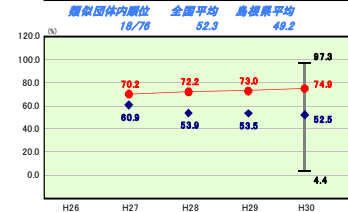
【市民会館】
有形固定資産減価償却率



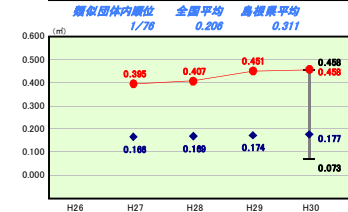
【市民会館】
一人当たり面積



【庁舎】
有形固定資産減価償却率



【庁舎】
一人当たり面積



施設情報の分析欄

・類似団体と比較して特に有形固定資産減価償却率が高くなっている施設は、庁舎であり、特に低くなっている施設は、図書館である。
 ・庁舎については、本庁舎・支所庁舎を含め建築年から概ね30年以上経過しており、建て替えや長寿命化対策工事等を検討せざるを得ない状況となっている。市民1人あたりの面積も類似団体と比べて極めて大きいことから、庁舎の統廃合も視野に検討する必要がある。
 ・図書館については、老朽化していた浜田図書館と三隅図書館を、平成25年度にそれぞれ新しい施設に新築建替したため、有形固定資産減価償却率が低くなっている。