



下水道マスコットキャラクター
「スイスイ」

浜田市の下水道事業について



令和4年4月14日

浜田市 上下水道部 下水道課



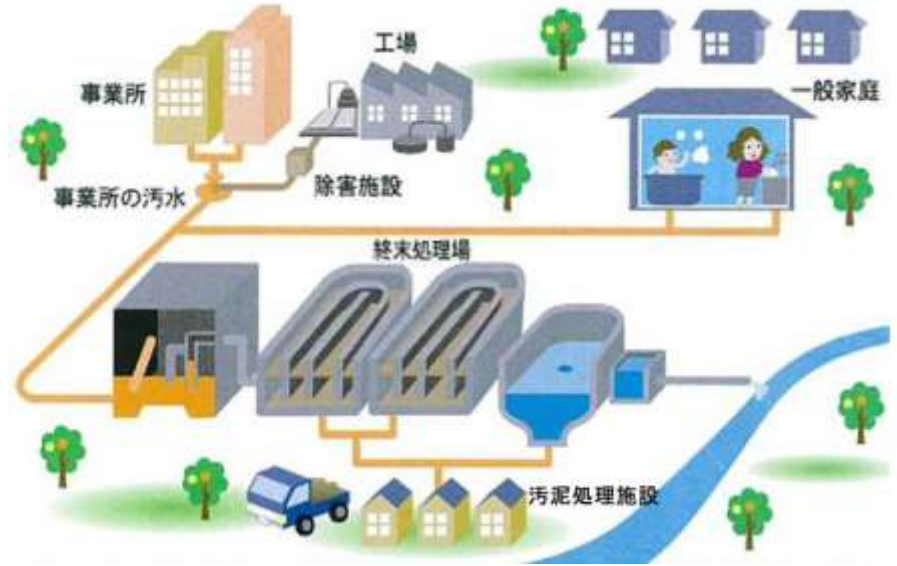
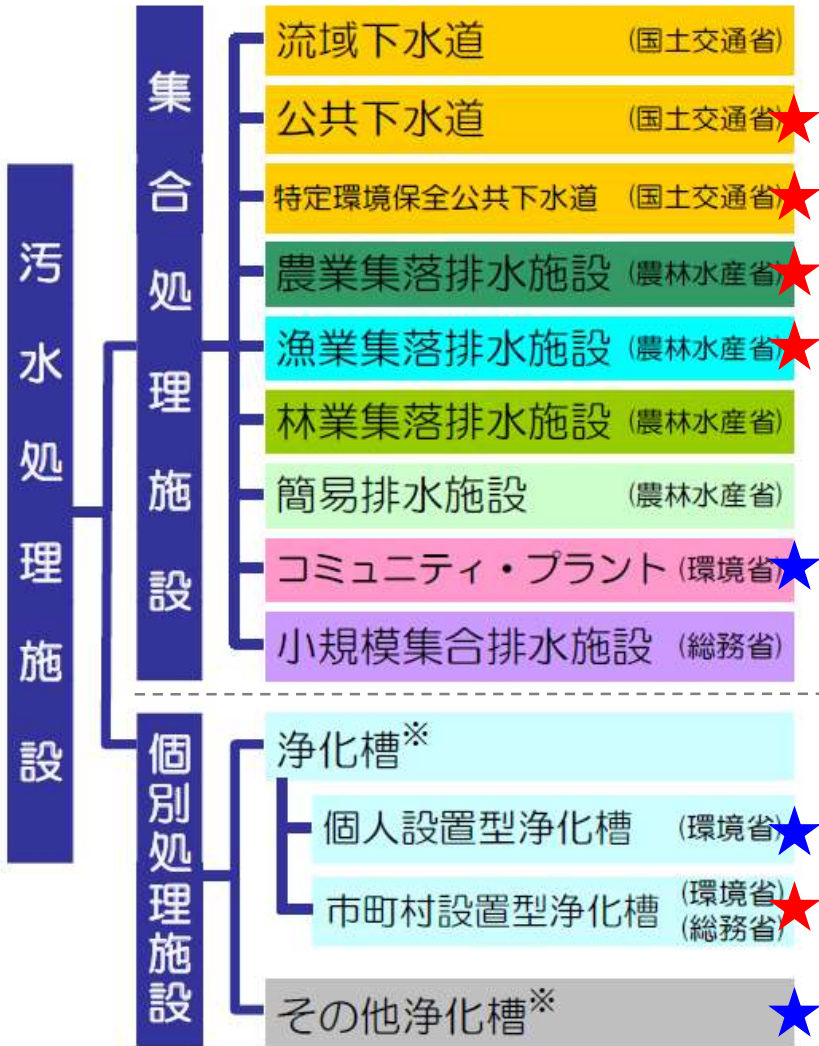
本日の内容

- 1 下水道のしくみ
- 2 浜田市下水道
- 3 主な事業概要
- 4 審議会に関する今後のスケジュール





1 下水道のしくみ（污水处理施設の種類）



※浄化槽：合併処理浄化槽のことを指します。単独処理浄化槽は、トイレの排水の処理だけを行い、台所や風呂や洗濯等の排水は処理されないため、ここでいう浄化槽には含まれていません。

★ 浜田市下水道課で管理 1

★ 個人・地元で管理



1 下水道のしくみ（汚水の排除方式）

合流式下水道



汚水と雨水が同じ下水道管へ流れます

【長所】

布設する管が1本で済み、施工が容易で経済的。

【短所】

大雨で雨水が増えると、未処理下水が公共用水域に放流される。

分流式下水道



汚水と雨水が別々の下水道管へ流れます

【長所】

大雨時でも汚水は、全て処理場で処理できる。

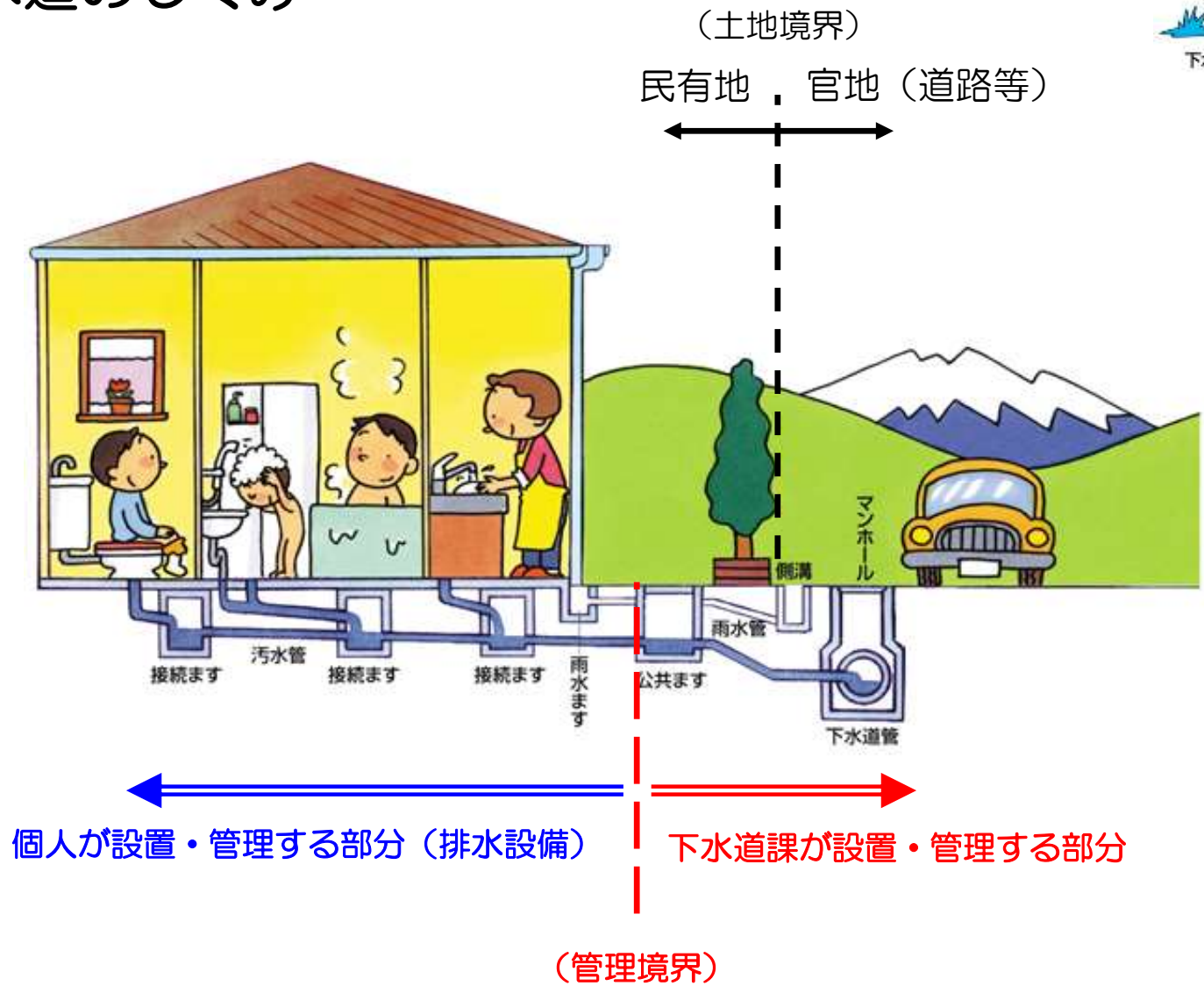
【短所】

雨水処理の管や溝が必要となり、道路幅が狭い場所では施工が難しく、工事費も大きくなる。

浜田市では「**分流式**」を採用しています



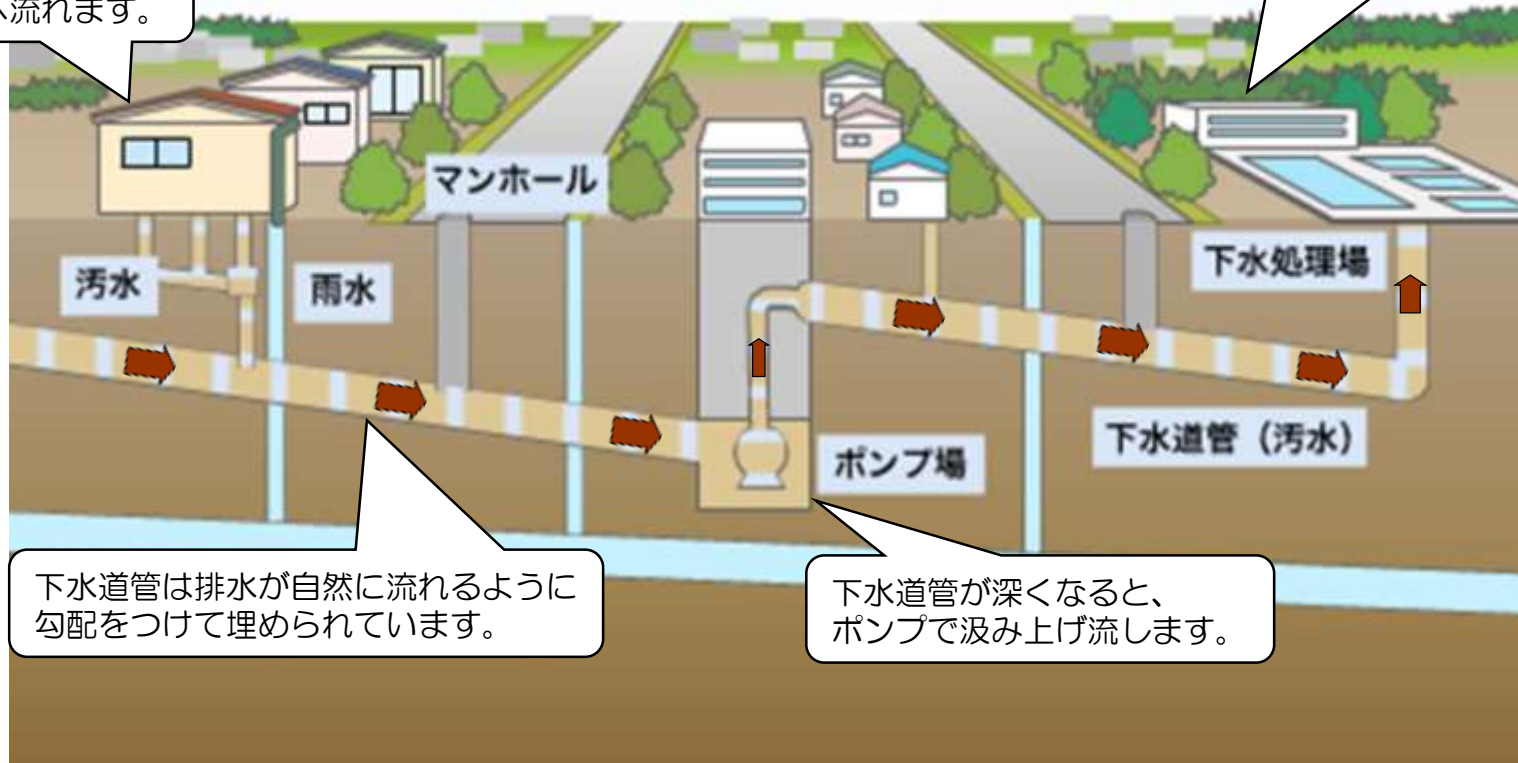
1 下水道のしくみ





1 下水道のしくみ

家庭から出た排水は、
下水道管へ流れます。



送られてきた排水は、
処理場できれいにされます。

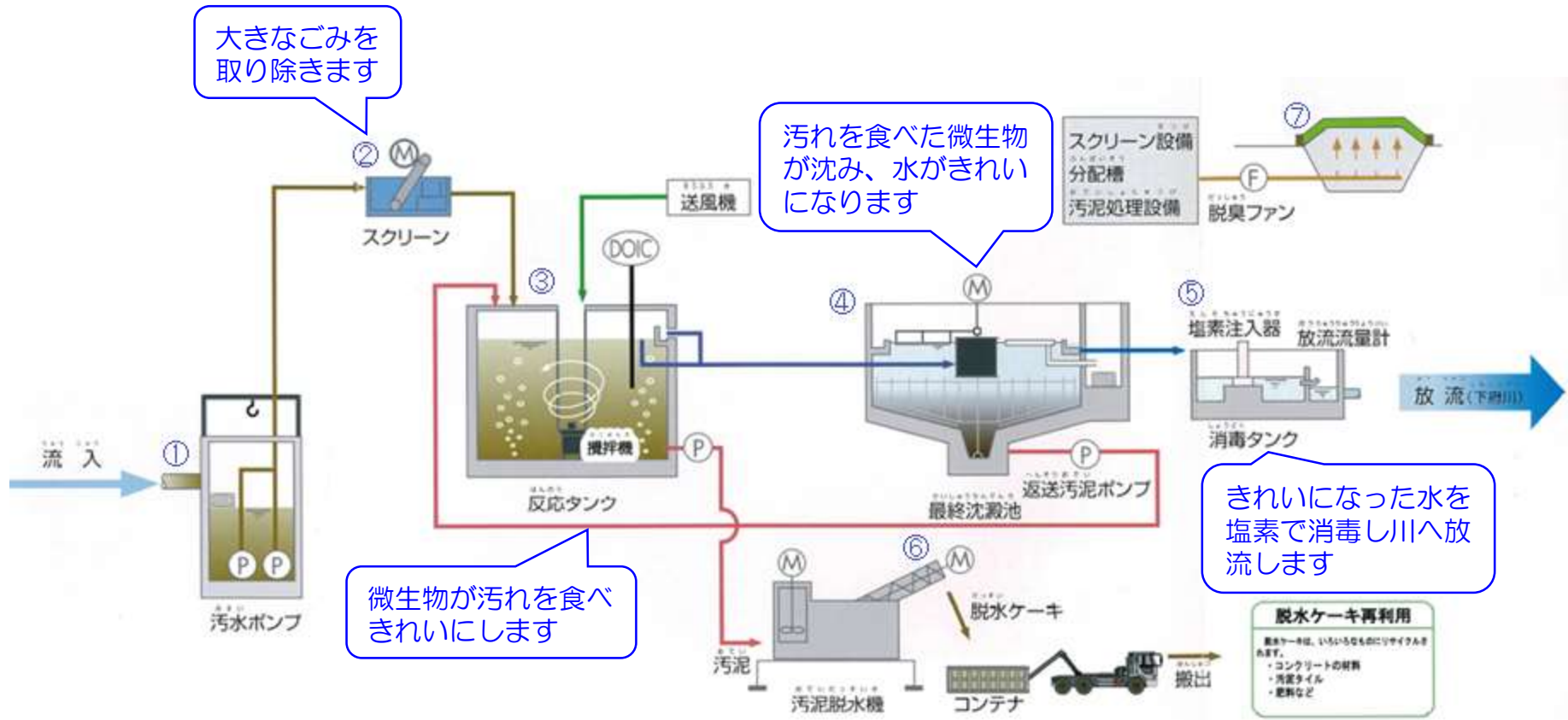
下水道管は排水が自然に流れるように
勾配をつけて埋められています。

下水道管が深くなると、
ポンプで汲み上げ流します。



1 下水道のしくみ

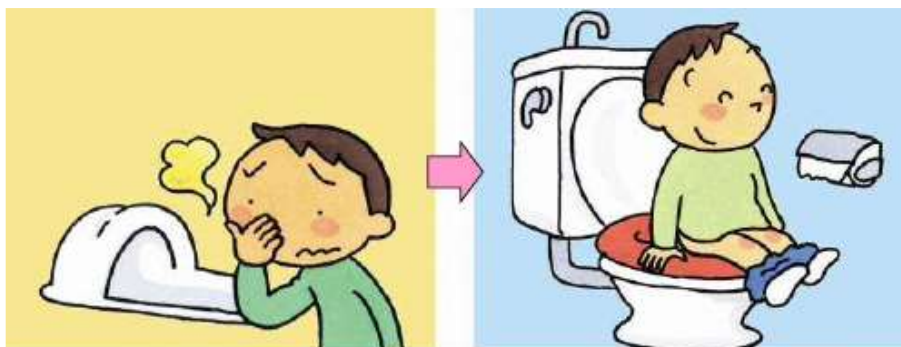
国府浄化センター



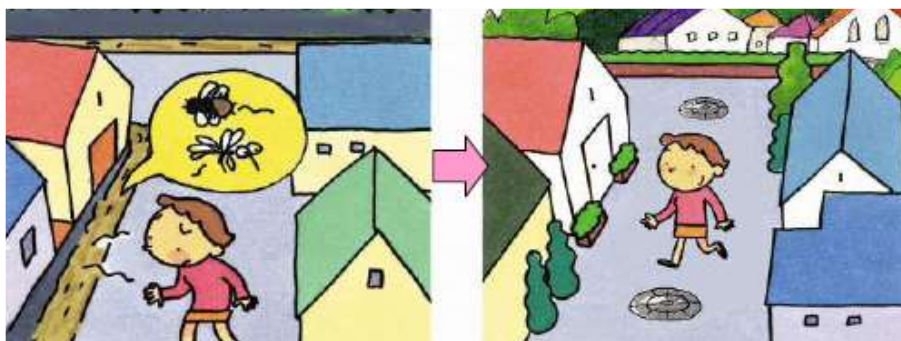


1 下水道のしくみ (役割・効果)

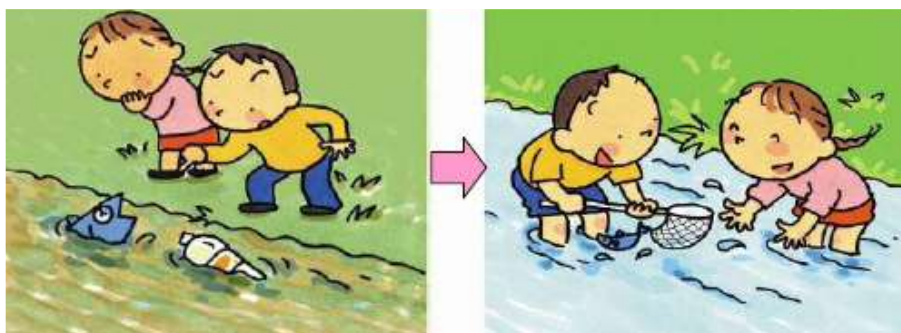
下水道が整備されると



トイレが**水洗**になることで家の中で嫌な臭いがなくなり、**快適**な**生活**が送れます。



汚水は下水管を流れるため、側溝などに汚れた水が溜まらず、蚊やハエなどの害虫や悪臭の発生が防げ、街が**清潔**に保たれます。

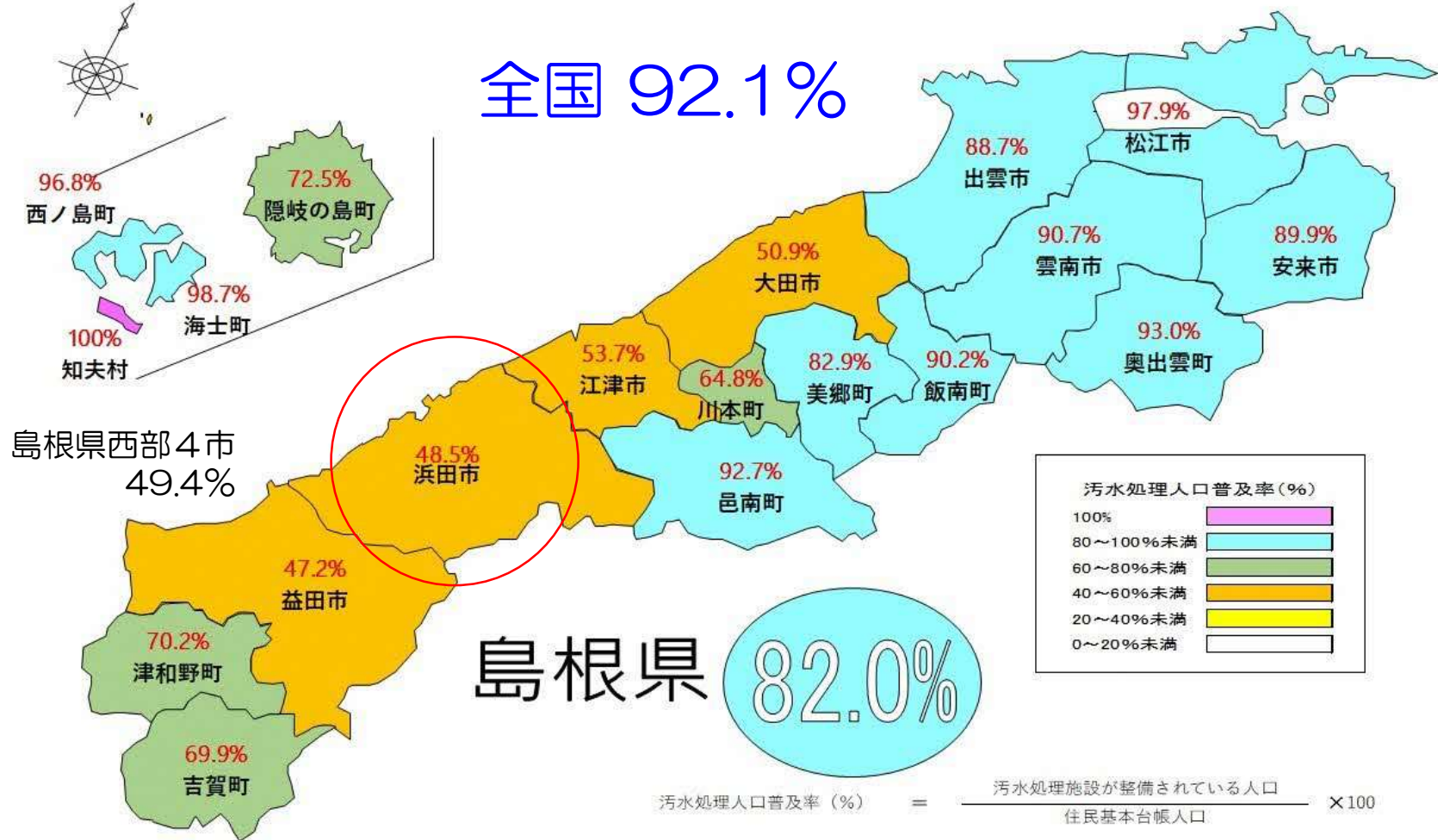


川、海などをきれいにして生態系を守ります。「汚水」を**浄化**して川や海などに戻すことで、水質を保全し**水環境**をよみがえらせます。



2 浜田市の下水道

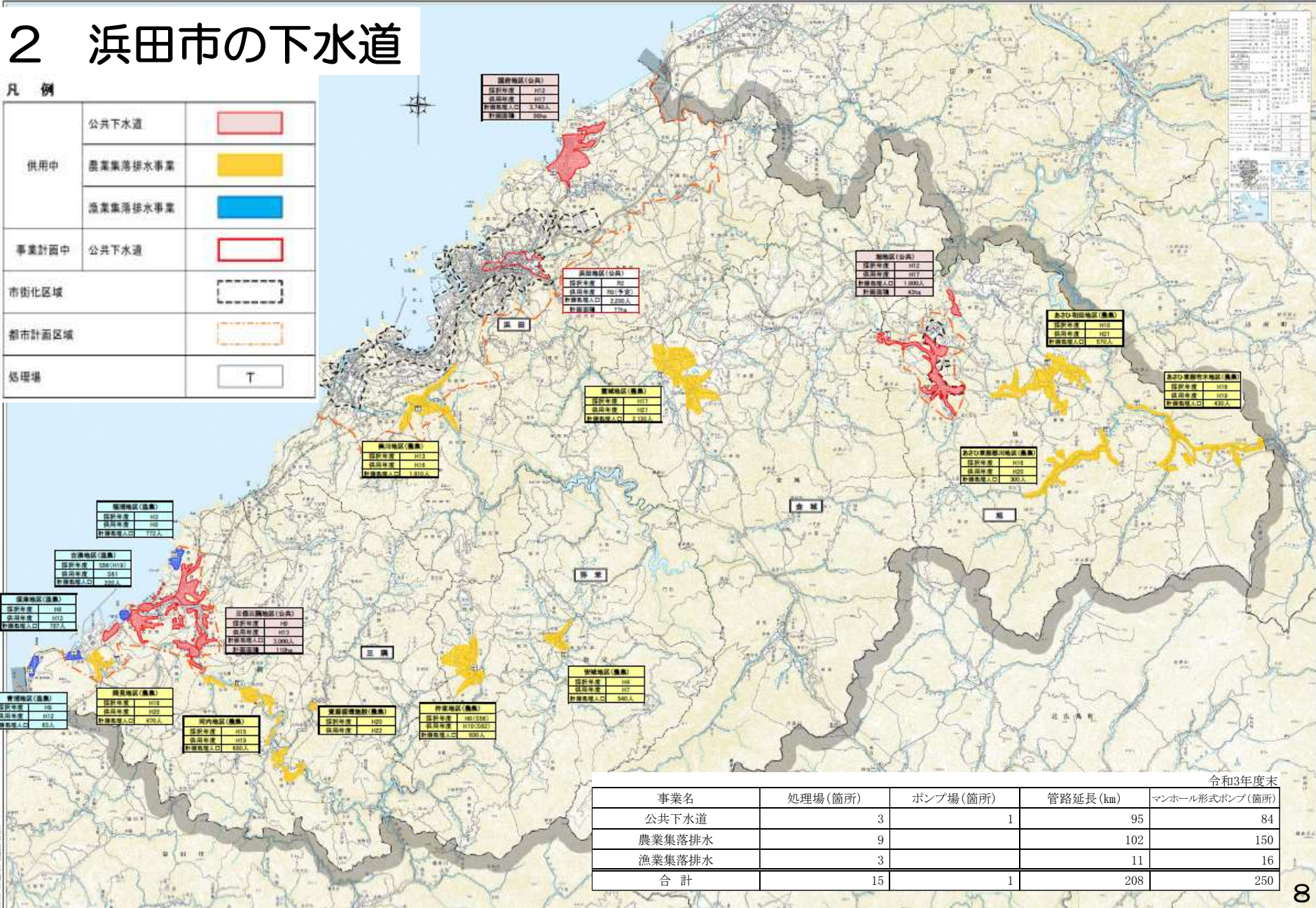
令和2年度末 汚水処理人口普及率（市町村別）



2 浜田市の下水道

凡例

| | | |
|--------|----------|--|
| 供用中 | 公共下水道 | |
| | 農業集落排水事業 | |
| | 漁業集落排水事業 | |
| 事業計画中 | 公共下水道 | |
| | 農業集落排水事業 | |
| 市街化区域 | | |
| 都市計画区域 | | |
| 処理場 | | |



鹿野地区(公共)

| | |
|----------|--------|
| 設計年度 | H13 |
| 供用年度 | H17 |
| 計画管長(km) | 3.74km |
| 計画管人口 | 380人 |

高野地区(公共)

| | |
|----------|--------|
| 設計年度 | H12 |
| 供用年度 | H17 |
| 計画管長(km) | 2.20km |
| 計画管人口 | 770人 |

物地区(公共)

| | |
|----------|--------|
| 設計年度 | H12 |
| 供用年度 | H17 |
| 計画管長(km) | 1.00km |
| 計画管人口 | 420人 |

あさひ和田地区(農業)

| | |
|----------|------|
| 設計年度 | H13 |
| 供用年度 | H17 |
| 計画管長(km) | 570m |

あさひ東部地区(農業)

| | |
|----------|------|
| 設計年度 | H15 |
| 供用年度 | H19 |
| 計画管長(km) | 430m |

豊城地区(農業)

| | |
|----------|--------|
| 設計年度 | H17 |
| 供用年度 | H17 |
| 計画管長(km) | 2.70km |

あさひ東部西部地区(農業)

| | |
|----------|------|
| 設計年度 | H15 |
| 供用年度 | H19 |
| 計画管長(km) | 300m |

奥川地区(農業)

| | |
|----------|--------|
| 設計年度 | H13 |
| 供用年度 | H15 |
| 計画管長(km) | 1.81km |

瀬川地区(農業)

| | |
|----------|------|
| 設計年度 | H13 |
| 供用年度 | H15 |
| 計画管長(km) | 770m |

宮原地区(農業)

| | |
|----------|----------|
| 設計年度 | H13(H19) |
| 供用年度 | H15 |
| 計画管長(km) | 700m |

三穂山嶺地区(公共)

| | |
|----------|--------|
| 設計年度 | H13 |
| 供用年度 | H13 |
| 計画管長(km) | 3.00km |
| 計画管人口 | 1100人 |

豊城地区(農業)

| | |
|----------|------|
| 設計年度 | H16 |
| 供用年度 | H17 |
| 計画管長(km) | 540m |

坂東地区(農業)

| | |
|----------|------|
| 設計年度 | H13 |
| 供用年度 | H13 |
| 計画管長(km) | 710m |

河内地区(農業)

| | |
|----------|------|
| 設計年度 | H15 |
| 供用年度 | H19 |
| 計画管長(km) | 880m |

東原園地地区(農業)

| | |
|------|-----|
| 設計年度 | H20 |
| 供用年度 | H22 |

竹原地区(農業)

| | |
|----------|-----------|
| 設計年度 | H13(H15) |
| 供用年度 | H13 |
| 計画管長(km) | H15(500m) |

菅原地区(農業)

| | |
|----------|------|
| 設計年度 | H13 |
| 供用年度 | H13 |
| 計画管長(km) | 430m |

興農地区(農業)

| | |
|----------|------|
| 設計年度 | H11 |
| 供用年度 | H15 |
| 計画管長(km) | 470m |

令和3年度末

| 事業名 | 処理場(箇所) | ポンプ場(箇所) | 管路延長(km) | マンホール形式ポンプ(箇所) |
|--------|---------|----------|----------|----------------|
| 公共下水道 | 3 | 1 | 95 | 84 |
| 農業集落排水 | 9 | | 102 | 150 |
| 漁業集落排水 | 3 | | 11 | 16 |
| 合計 | 15 | 1 | 208 | 250 |

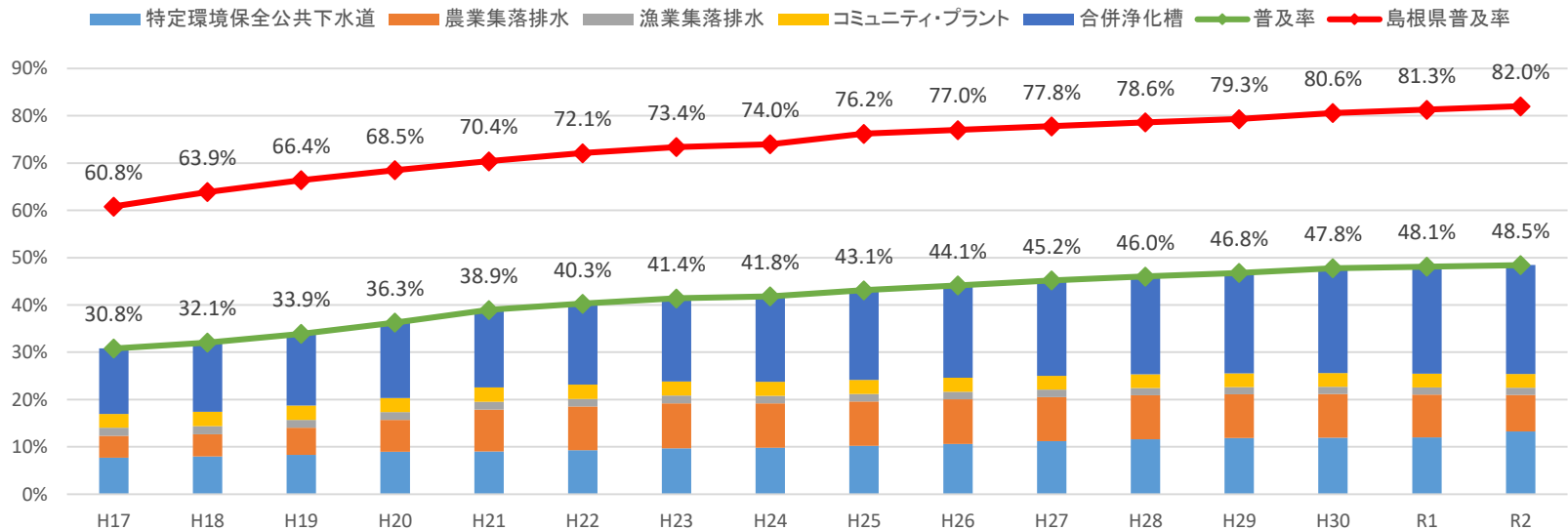
2 浜田市の下水道

令和2年度末 汚水処理人口普及率

| 地域 | 行政人口 | 特定環境保全公共下水道 | | 農業集落排水 | | 漁業集落排水 | | コミ・プラ | | 合併浄化槽 | | | 処理人口合計 |
|-----|--------|-------------|-------|--------|-------|--------|------|-------|-------|-------|------|-------|--------|
| | | 処理人口 | 接続人口 | 処理人口 | 接続人口 | 処理人口 | 接続人口 | 処理人口 | 接続人口 | 個人設置 | 市設置 | その他 | |
| 浜田 | 38,505 | 3,008 | 1,889 | 1,163 | 841 | | | 1,501 | 1,501 | 3,421 | 24 | 5,975 | 15,092 |
| 金城 | 4,048 | | | 1,166 | 883 | | | | | 694 | 42 | 299 | 2,201 |
| 旭 | 2,655 | 1,178 | 1,087 | 606 | 493 | | | | | 133 | 342 | 0 | 2,259 |
| 弥栄 | 1,196 | | | 518 | 501 | | | | | 119 | 162 | 28 | 827 |
| 三隅 | 5,741 | 2,733 | 2,281 | 582 | 402 | 777 | 754 | | | 133 | 366 | 295 | 4,886 |
| 計 | 52,145 | 6,919 | 5,257 | 4,035 | 3,120 | 777 | 754 | 1,501 | 1,501 | 4,500 | 936 | 6,597 | 25,265 |
| 普及率 | | 13.3% | | 7.7% | | 1.5% | | 2.9% | | 8.6% | 1.8% | 12.7% | 48.5% |

市設置は、下水道課で管理をしている施設です。

汚水処理人口普及率の推移





下水道マスコットキャラクター
「スイスイ」

2 浜田市の下水道

令和2年度末

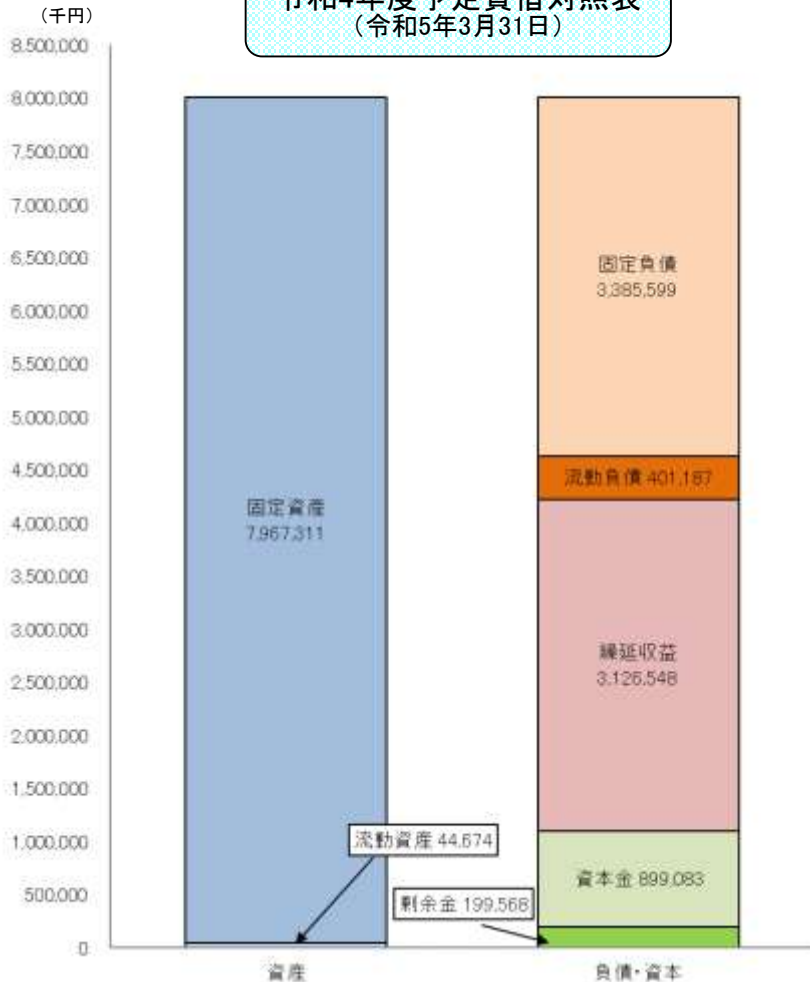
| 事業名 | 処理区名 | 供用開始年月 | 現況処理能力 | 日平均流入量 | 稼働率(対平均) |
|-----------------|------|--------|------------------------|----------------------|----------|
| 特定環境保全 公共下水道 | 国府 | H17.4 | 1,100m ³ /日 | 447m ³ /日 | 40.6% |
| | 旭 | H17.4 | 800m ³ /日 | 349m ³ /日 | 43.6% |
| | 三保三隅 | H14.1 | 1,600m ³ /日 | 763m ³ /日 | 47.7% |
| 農業集落排水 | 美川 | H16.11 | 435m ³ /日 | 199m ³ /日 | 45.7% |
| | 雲城 | H21.8 | 570m ³ /日 | 254m ³ /日 | 44.6% |
| | 市木 | H19.5 | 116m ³ /日 | 71m ³ /日 | 61.2% |
| | 都川 | H20.5 | 81m ³ /日 | 37m ³ /日 | 45.7% |
| | 和田 | H21.8 | 153m ³ /日 | 79m ³ /日 | 51.6% |
| | 安城 | H7.10 | 146m ³ /日 | 49m ³ /日 | 33.6% |
| | 杵束 | S62.5 | 184m ³ /日 | 121m ³ /日 | 65.8% |
| | 岡見 | H20.10 | 248m ³ /日 | 151m ³ /日 | 60.9% |
| | 河内 | H19.11 | 184m ³ /日 | 132m ³ /日 | 71.7% |
| 漁業集落排水 | 古湊 | S61.8 | ※1 | | |
| | 福浦 | H8.10 | 147m ³ /日 | 76m ³ /日 | 51.7% |
| | 須津 | H13.10 | 213m ³ /日 | 70m ³ /日 | 32.9% |
| | 青浦 | H12.5 | 17m ³ /日 | 5m ³ /日 | 29.4% |

令和4年度へ
公共下水道へ統合

※1 古湊地区は、平成20年度に三保三隅処理区へ接続しており、処理場は廃止しています。

2 浜田市の下水道 公営企業会計 (公共下水道事業)

令和4年度予定貸借対照表
(令和5年3月31日)



◆収益的収支

(事業、施設の管理に関する収支)

単位：千円 (税抜き)

収入 528,115

支出 528,080



9,137
(1.73%)
純利益
35

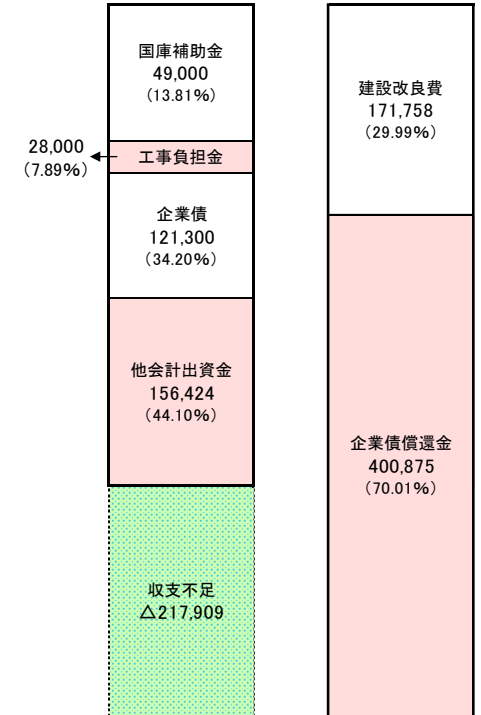
◆資本的収支

(施設の建設・改良などに関する収支)

単位：千円 (税込み)

収入 354,724

支出 572,633



【収益的収支】

収入528,115千円、支出528,080千円のため、当年度純利益は35千円となる。

その他の支出は、営業外費用の雑支出7,664千円、特別損失273千円、予備費1,200千円の合計としている。

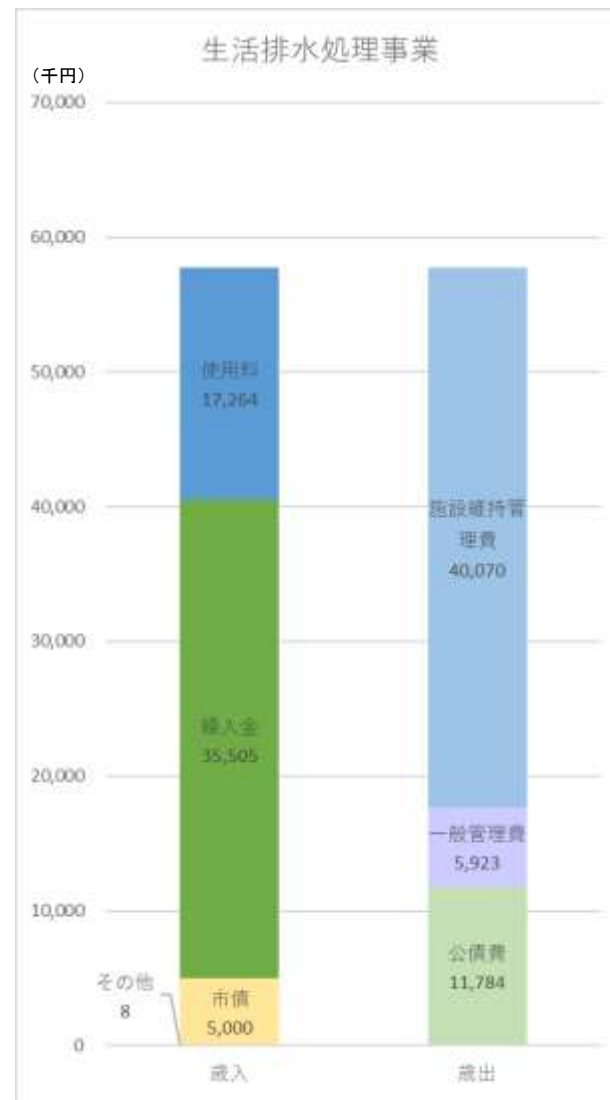
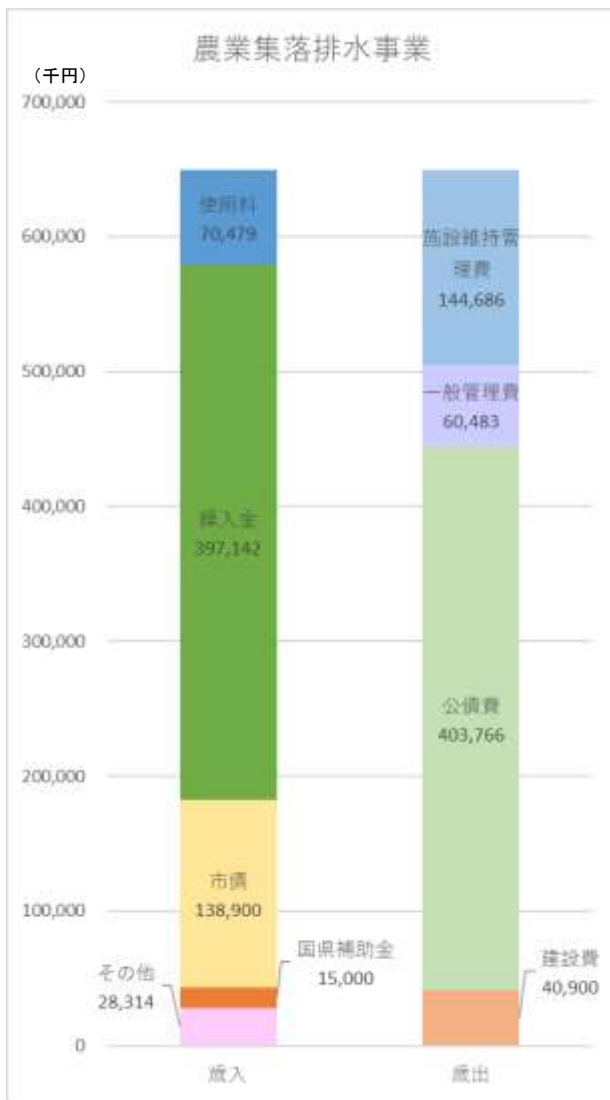
【資本的収支】

収入354,724千円、支出572,633千円のため、217,909千円の収支不足が発生するが、この不足分については、減価償却費等の現金支出を伴わない費用などの内部留保資金で補てんする。

※構成比は、四捨五入のため一致しない場合があります。

2 浜田市下水道

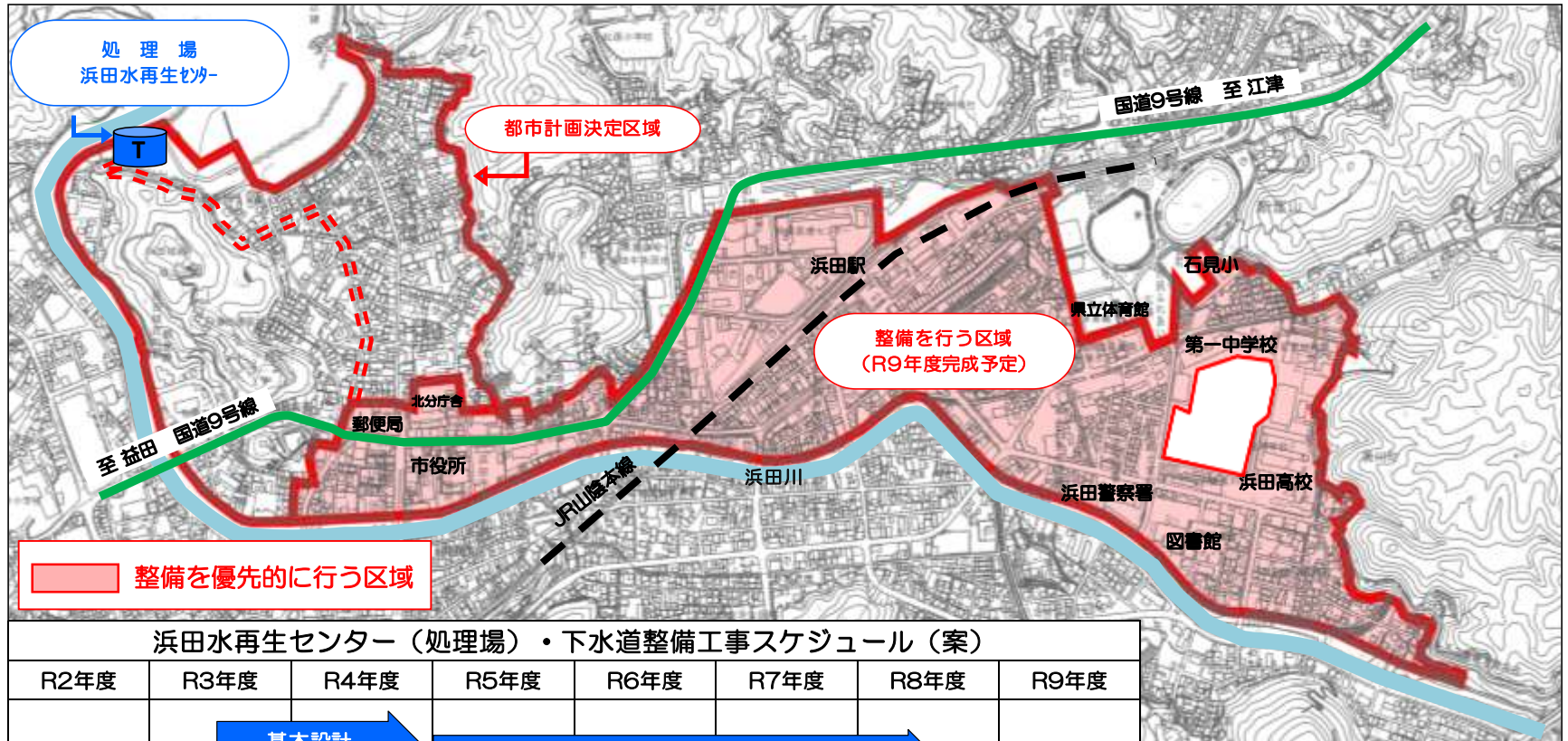
特別会計 (農業・漁業集落排水事業、生活排水処理事業)





3 主な事業概要

公共下水道（浜田処理区）整備事業



浜田水再生センター（処理場）・下水道整備工事スケジュール（案）

| R2年度 | R3年度 | R4年度 | R5年度 | R6年度 | R7年度 | R8年度 | R9年度 | |
|------|-------------|--------------|----------|------|------|------|------|--|
| | | 基本設計 業者契約 | 処理場建設工事 | | | | | |
| 基本設計 | 関係機関協議・業者契約 | | 下水道管新設工事 | | | | | |
| | | | | | | | 供用開始 | |

- 整備面積：77ha
- 処理人口：2,200人



3 主な事業概要

合併処理浄化槽設置助成事業

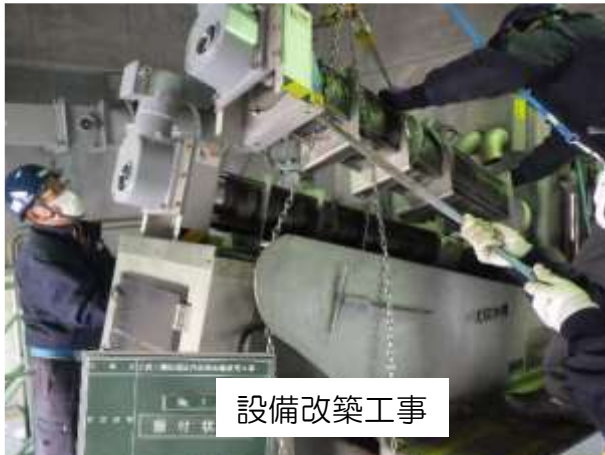
| 区 分 | | 補助限度額 | |
|--------------------------|---------|----------|------------|
| | | 豪雪地帯等以外 | 豪雪地帯等※ |
| 浄化槽の設置 | 5人槽 | 332,000円 | 352,000円 |
| | 6～7人槽 | 414,000円 | 441,000円 |
| | 8～10人槽 | 548,000円 | 588,000円 |
| | 11人槽以上 | 939,000円 | 1,002,000円 |
| 単独浄化槽からの転換 | 宅内配管工事 | 300,000円 | |
| | 単独浄化槽撤去 | 90,000円 | |
| くみ取りからの転換 ※R4年度から補助拡充 | 宅内配管工事 | 300,000円 | |
| | くみ取り槽撤去 | 90,000円 | |

※豪雪地帯等：金城地域、旭地域



3 主な事業概要

ストックマネジメント改築事業・機能強化対策事業



設備改築工事

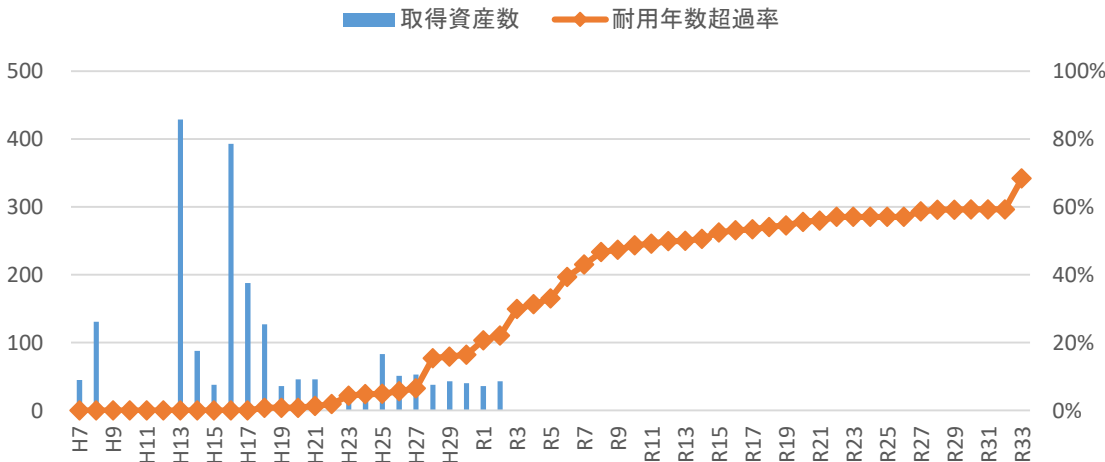


管路調査



管路（マンホール）調査

公共下水道の資産状況

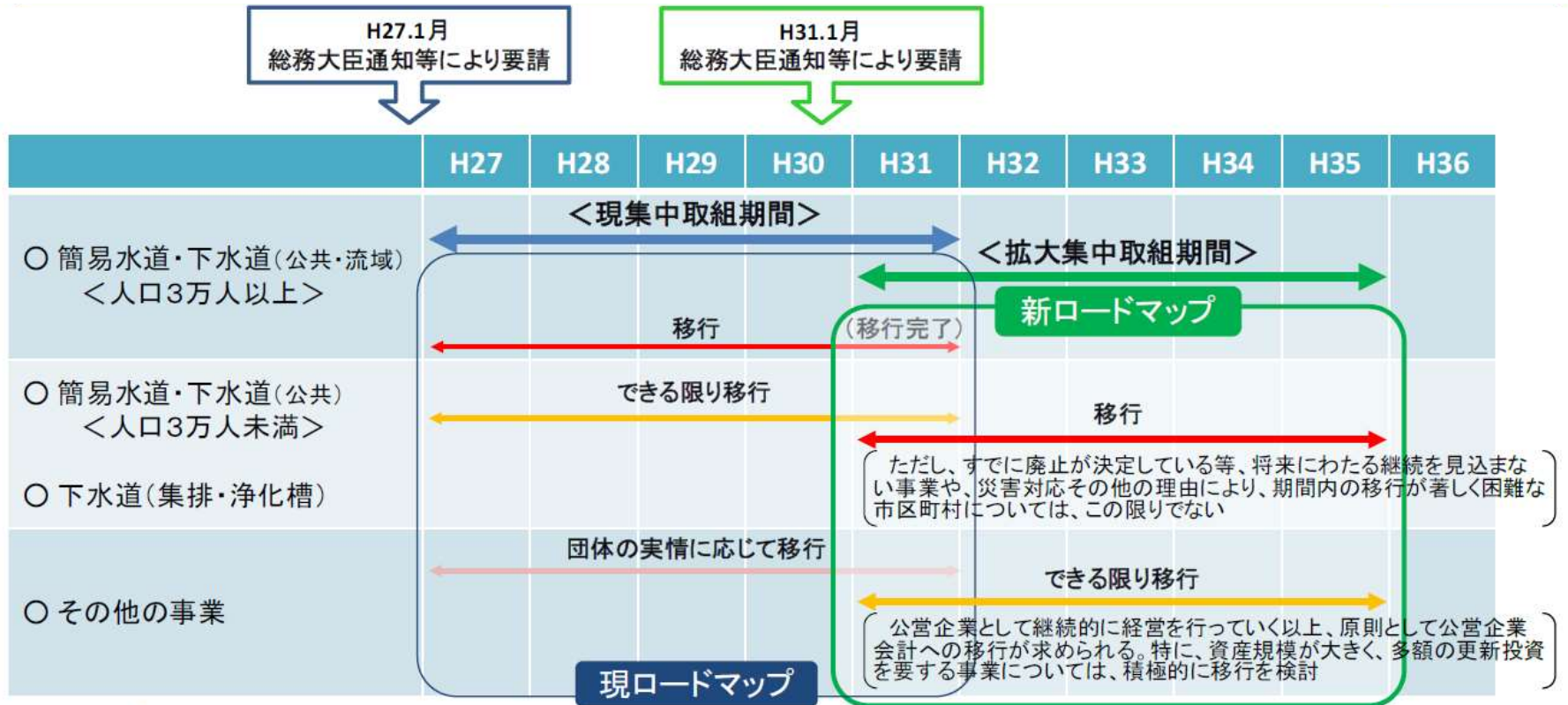


- 各個別施設計画に基づき、調査・点検及び機器の改築・更新工事を計画的に実施し、施設の長寿命化を図ります。



3 主な事業概要

公営企業会計適用事業



- 令和2年4月1日より公共下水道事業を公営企業会計へ移行しました。
- 農業集落排水、漁業集落排水、生活排水処理事業の特別会計を令和6年4月1日に公営企業会計へ移行するため準備を進めています。



4 審議会に関する今後のスケジュール

| 令和4年度 | | | | | | | | | |
|-------|--------------|-------------------------------------|------|------|------|--------------------|--------------------|--------------|------|
| 項目 | 3月 | 4月 | 5月 | 6月 | 7月 | 8月 | 9月 | 10月～ | |
| 審議会 | 3/22 委員委嘱 | 4/14 第1回 概要説明 経営戦略 (素案) | | | | 第2回 経営戦略 (案) | | | 意見聴取 |
| 下水道課 | | 意見集約 | 修正作業 | 議会報告 | 意見集約 | 修正作業 | 議会報告 経営戦略 公表 | 経営戦略 進捗管理 | |

- 経営戦略見直し（案）に対する意見聴取
- 下水道事業の経営状況及び経営戦略に対する進捗状況についての意見聴取

