

4 協議事項

(1) 令和4年度資料館事業について

浜田郷土資料館

金城民俗資料館・金城歴史民俗資料館

浜田城資料館

各資料館・支所展示

令和4年度 浜田市浜田郷土資料館事業計画書

1. 展示事業

- (1) 第一次常設展
【併設コーナー展】 浜田の歴史展 4月5日(火)～6月19日(日)
『令和3年度市民寄贈資料披露展』
(民具、古書籍、古文書、古写真、その他)
- (2) 第二次常設展
【併設コーナー展】 浜田の歴史展 7月1日(金)～8月31日(水)
『みなと浜田の漁具と写真展』
～懐かしい浜田の漁具と風景～
- (3) 第三次常設展
【併設企画展】 浜田の歴史展 9月15日(木)～3月15日(水)
『清流の画人・梅津玉洲展』
～応挙、景文に彷彿たるも名師に就かず～

* 各常設展では、浜田の歴史展に併せて一部コーナーの特色を出す。
* 企画展示等の内容及び期日については、都合により変更することがある。

2. 資料収集調査事業

- (1) 資料収集 資料購入及び個人、団体からの寄贈受付。
- (2) 資料調査 適正な資料購入及び寄贈受付を図るため、事前に資料等の調査、検討を行う。
- (3) 資料整理 写真撮影、資料分類、カード記載登録等。

3. 友の会活動育成事業 (月1回開催) 会員登録数: 47名 (令和4年3月末日現在)

- | | | | |
|-----------------|----|-----------|----|
| (1) 普通例会(会員発表) | 7回 | (4) 講演会 | 1回 |
| (2) 現地研修旅行(日帰り) | 1回 | (5) 総会 | 1回 |
| (3) 講話 | 1回 | (6) 自由体験談 | 1回 |

4. ボランティア活動育成事業 会員登録数: 18名、活動保険加入(令和4年3月末日現在)

- (1) 展示物の案内、解説、監視。
- (2) 軽量寄贈品の搬入・搬出、簡単な補修。
- (3) その他

令和4年度 入館者状況

(令和4年8月末現在)

展示事業名	期 間	展示日数 (日)	入館者数 (人)	一日当たり (人)
第一次常設展 浜田の歴史展 併設コーナー展 「令3年度市民寄贈資料展」	4/5 ~ 6/19	65	294	4.5
第二次常設展 浜田の歴史展 併設コーナー展 「みなと浜田の漁具と写真展」	7/1 ~ 8/31 (8/9~8/10臨休)	50	301	6
第三次常設展 浜田の歴史展 併設コーナー展 「清流の画人・梅津玉洲展」	9/15~ 3/15			
(8月末) 合 計		116	595	5.1

(参考)	令和3年度合計	226日	1,360	6
	令和2年度合計	220日	928	4.2
	令和1年度合計	269日	1,824	6.8

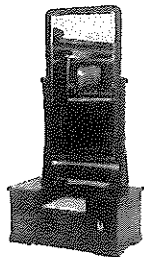
令和4年度 団体入館者内訳

月 日	団 体 名	見 学 内 容	1・2階別	入館者数	(累計)
5月16日	まちづくりセンター全体	展示内容・収蔵庫等	1・2階他	24	24
5月17日	ぴゅあ	第一次常設及びコーナー展	1階	5	29
6月2日	久代旅行友の会	〃	〃	13	42
7月1日	美川まちづくりセンター	展示内容・収蔵庫等	1・2階他	8	50
7月12日	岡見まちづくりセンター	〃	〃	3	53
7月13日	長浜まちづくりセンター	〃	〃	7	60
7月22日	浜田まちづくりセンター	〃	〃	16	76
7月26日	黒沢・白浜まちづくりセンター	〃	〃	11	87
7月27日	周布まちづくりセンター	〃	〃	12	99
7月28日	園府まちづくりセンター	〃	〃	8	107
7月29日	大麻まちづくりセンター	〃	〃	10	117
8月1日	安城・杵束まちづくりセンター	〃	〃	5	122
8月5日	石見まちづくりセンター	〃	〃	5	127
8月8日	都川まちづくりセンター	〃	〃	8	135
8月19日	和田・市木まちづくりセンター	(AM) 〃	〃	7	142
〃	美又・久佐まちづくりセンター	(PM) 〃	〃	12	154
8月20日	各センター自由参加	(AM・PM) 〃	〃	6	160
8月25日	雲城まちづくりセンター	〃	〃	8	168
8月26日	波佐・小国まちづくりセンター	〃	〃	11	179
8月28日	各センター自由参加	〃	〃	5	184
合 計				184	

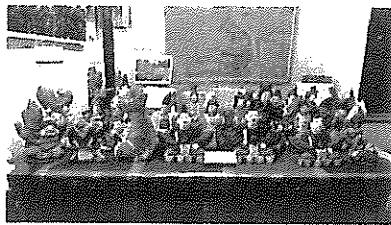
令和4年度常設展 第1次 浜田の歴史展

併設コーナー展

「令和3年度市民寄贈資料披露展」



卓上型鏡台
寄贈者 佐々木 英明 氏



長浜人形
寄贈者 山口 千代美 氏

昭和五十九年の開設以来、皆様の少しづつの寄贈ご協力の結果、現在までの収蔵件数も、購入資料分と合わせると、一万二〇〇〇点をほかに超え、各市内分散収蔵庫も満室の状況となっており、建物の老朽化と合わせ、早急な整備の検討が必要とされています。一人でも多くの市民の皆様のご理解とご協力を賜りたく存じます。ご来館をお待ちしております。

期間：令和4年4月5日(火)～6月19日(日)

時間：9:00～17:00 (入館は16:30まで)

休館：月曜日と祝日の翌日(但し、4/30は開館)

主催・会場：浜田市浜田郷土資料館(黒川町)浜高ランド前

入場無料

浜田市 浜田郷土資料館二ユース

第49号

令和4年4月1日発行

浜田市浜田郷土資料館

浜田市黒川町 3746-3

TEL 0855-23-6453

FAX 0855-23-6453

社会科見学



石見小学校の皆さん
この社会科見学が、生徒の皆さんにとって良い体験になればと願っています。

古い生活道具を知り、当時の人々の生活の知恵や工夫を学ぶことを目的とした校外見学授業に、石見小学校の三年生とひまわり学級の皆さんが三月に郷土資料館に来館されました。
昔の生活道具等を見て・聞いて・触れる」の体験学習の中で、生徒の皆さんの好奇心の強さにはいつも驚かされています。

資料寄贈御礼

令和3年10月～令和4年3月に市民の皆様などから貴重な資料を頂きました。厚く御礼申し上げます。

これらの資料は春の寄贈資料披露展で！

熱田町 横田 欽市 様
久代町 山口 千代美 様
和歌山市 谷 善志郎 様

会員を募集しています！

友の会入会希望の方、又はボランティア会員のみ希望の方、詳細は浜田市浜田郷土資料館まで！

友の会年会費 2,300円

郷土の歴史文化に興味のある人なら誰でもOK！

お気軽にどうぞ！若い人も大歓迎！

※ボランティア会員のみの場合、年会費不要・登録のみ

浜田市浜田郷土資料館友の会主催 文化講演会開催！

今年に入って新型コロナウイルス感染が拡がり、島根県でもまん延防止重点等措置が適用されたことで文化講演会の開催が心配されていましたが、事前申し込み制で定員五十人までとして三月十二日(土)に石見まちづくりセンターで開催することができました。
講師は、安来市加納美術館前館長・島根地学会副会長の神 英雄さん。演題は、「堀田仁助―日本で最初の正確な地図をつくった石見人―」でした。
現在、神さんは山陰中央新報で毎週「蝦夷地を測る―津和野藩士堀田仁助―」を連載中ということもあり、とても関心度も高く、申し込みも満席になりました。
石見に堀田仁助という優秀な人物がいたことを知り、楽しく、わかりやすく、熱意あるお話に引き込まれながら拝聴させていただきました。



講演会風景

昔の浜田の風景



「浜田市街の実景」
(明治40年)

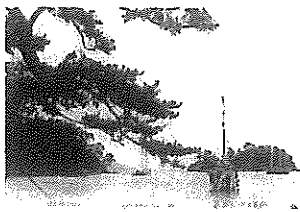


「浜田御便殿の実景」
(明治40年)

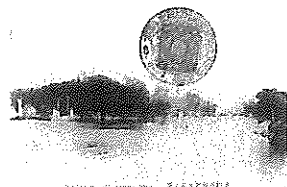
令和4年度常設展 第二次 浜田の歴史展
併設コーナー展

「みなと浜田の漁具と風景写真展」

～明治・大正・昭和～



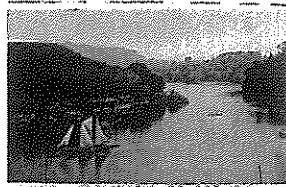
「石見名所長濱港」
(明治末期～大正)



「濱田港瀬戸ヶ島の景」
(明治40年)



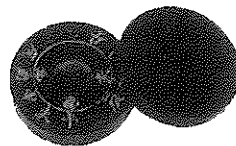
「浜田漁港の伝馬船」
(昭和期)



「濱田外ノ浦港」
(明治末期～大正)



「魚」
山本佐香恵 画



船磁石

第二次浜田の歴史展では、浜田市を中心とする考古・歴史・民俗・書画・写真など、人々の歴史や生活・文化などに関する資料を一部入れ替えて展示するとともに、併設コーナー展では、懐かしい明治～平成初期にかけての、みなと浜田の漁具類、平成初期～中期にかけて浜田海岸(生湯・国府・久代)に漂着した多数の各種漁具・釣具類、懐かしい浜田港や海岸の写真パネル・絵画を多数展示します。詳細は来館時の展示目録で、様変わりしている現在の浜田の風景、風俗を比較しながらお楽しみ下さい。

＊夏の間併設コーナー展のご案内＊

浜田市 浜田郷土資料館二コース

第50号

令和4年7月1日発行

浜田市浜田郷土資料館
浜田市黒川町 3746-3

TEL 0855-23-6453
FAX 0855-23-6453

会員を募集しています
友の会入会希望の方は
浜田郷土資料館まで！
友の会年会費 2,300円

郷土の歴史文化に興味のある人なら
誰でもOK！
お気軽にどうぞ！
若い人も大歓迎！

期 間：令和4年7月1日(金)～8月31日(水)

時 間：9:00～17:00 (入館は16:30まで)

休 館：月曜日と祝日の翌日【但し、祝日の月曜日は開館】

主催会場：浜田市浜田郷土資料館(黒川町・浜高ランド前)

入場無料

昭和35年築の浜田社会保険事務所を譲り受け、内部を資料館用に改装後、昭和59年7月に開設オープン！

(民具)資料が最も多く四十八%、古書籍十九%、歴史十五%、写真九%、美術八%となっています。

資料館では、これら石見の貴重な資料の展示・保管施設として、一日でも早い建設の実現化を待っています！市民の皆様への応援を是非！

資料寄贈御礼

令和4年4月～令和4年6月に市民の皆様などから貴重な資料を頂きました。厚く御礼申し上げます。

熱田町 横田 欽 市 様
奈良県 吉川 幸 雄 様



2階収蔵庫にも積み上げ状態の寄贈資料箱の一部

建物の老朽化著しい浜田郷土資料館
床・壁のヒビ割れよりも
寄贈収蔵庫天井部分の雨漏り防御に奔走！

昭和五十九年七月に開設された黒川町の浜田郷土資料館ですが、昭和三十五年に建築の旧浜田社会保険事務所の一階部分を展示室用等として改装後、昭和五十九年七月に開館され現在に至っており、今年度で築六十二年になろうとしています。

床部分の歪と外側壁部分のヒビ割れは、ともかくも、時として天井部分の雨漏りの防御には細心の注意を払っており、業者への応急工事は絶対です。市民の皆さんから寄贈を受けた寄贈資料が隣接の特別収蔵庫にはもちろん、一、二階の収蔵庫にも多数保管されているからです。

収蔵件数は、この資料館以外にも分散保管されており、全てを合わせる、一、二階の収蔵庫にも多数保管されていること、は事実です。ジャンル別にする、と民俗

令和4年度 金城資料館事業計画

【展示関係】

◎ 民俗資料館

- ・ 常設展「石見の山村生産用具展」
- ・ 常設展「石見の山村生活用具展」

◎ 歴史民俗資料館

- ・ 常設展「石見のたたら製鉄」(1階展示室)
- ・ 常設展「チベット巡礼探検家能海寛展」(1階展示室)
- ・ 企画展 — 明治時代の特産品—
「海を渡った『黒金』」(2階展示室)

会期 2022年6月4日(土)～2022年12月25日(日)

※ 「波佐まるごと博物館」の推進を図るためスタンプラリーを実施する。

【広報関係】

「かなぎ民俗」の発行(3回程度)。文化財啓蒙啓発の発信を図る。

【文化財保護活動】

◎ 文化財防火デーに合わせて自衛消防隊員による「消防総合訓練」を実施する。

実施日予定日 2023年1月28日(土)

【民俗資料回想セラピー】

◎ 福祉施設、高齢者クラブと連携して、認知症の予防抑制に「民俗資料回想セラピー」を推進する。

【資料整備】

- ・ 緒職用具の市指定文化財へ向けての取り組み(継続)。
- ・ 能海寛歴史資料の県指定に向けての整備。

【客員研究員制度】

大学院へ所属して、当資料館の資料を活用して、博士論文、修士論文を著作する客員研究員の受入事業を推進する。(部門：民俗学・考古学・歴史学・冶金学・能海学)

【出前講座】

- ◎ 資料館での民具学習とパワーポイントによる映像学習。出前講座も積極的に推進する。
- ◎ 市内各小学校へ文化財全般にわたる「課外授業」の受入れ周知PRを行ない積極的に推進する。

【日常管理】

- コロナ感染症予防対策の徹底。
- 来観者の傷害保険の加入。
- 館庭の草刈清掃(毎月一回)
- 積雪期の除雪作業。

浜田市金城資料館アンケート調査から

(令和 4 年度上半期分)

【何で知りましたか】

・インターネット 25% ・口コミ 58% ・新聞・テレビ 17%

【 関心の分野は何ですか 】

・歴史 23% ・民俗 35% ・郷土史 30% ・偉人 12%

【 資料館で関心をもったものは 】

・民俗資料 32パーセント ・たたら関係資料 47% ・能海寛資料 21%

【 感想・コメント欄 】

- ◆ 特に、たたら製鉄の労働・分業の体制、地域の農家との（馬）藩や県との関係、流通先との関係がとても良く分かりました。是非また訪問したいです。
- ◆ たたらに興味があったので、とても楽しかったです。また来たいと思いました。
- ◆ 資料が完全な形で残る事にまず驚きました。また、それらの史料を記録に残して、活用可能なかたちにしておられることに、更に驚きました。素晴らしいです。今後、研究材料とさせて頂きたいです。石見人としてほこらしいです。
- ◆ 国指定重要民俗資料は、わかりやすく、ていねいな整理でよく揃っており、驚きました。たたら製鉄について、お話を伺い、ますます興味がわいてきました。浜田市もそうですが、県レベルでツアーできるよう、広報してもらいたいです。ありがとうございました。
- ◆ めずらしい道具を近くで見られるのは貴重な体験でした。ていねいな説明ありがとうございました。
- ◆ 丁寧に説明頂きありがとうございました。初めて知ることが多く大変勉強になりました。また来館したいと思います。
- ◆ 島根県の文化の豊かさを改めて感じました。失われゆくものを保存し、後世へ伝える活動は、今後さらに必要とされるものだろうと思います。私たちの世代に何ができるのか、もう一度よく考えたいと思いました。
- ◆ 貴重な資料ぞろいで驚きました。また来館させてください。有難うございました。
- ◆ 何もない町と、たかをくくって訪れましたが、大間違い。素晴らしい歴史と偉人と史跡、巨樹巨木に出逢え、もっと知りたいと感じました。有難うございました。
- ◆ 大変丁寧に説明いただき興味深く拝見しました。ありがとうございました。
- ◆ こちらに出張で来ていますが、文化や歴史に興味があり大変素晴らしい民俗資料館です。
- ◆ 日本史の凝縮と感じました。探索させていただきます。
- ◆ 軽い気持ちで来ましたが、素晴らしい感動でいっぱい岐路に就きます。
- ◆ 民具とたたら資料の充実に感激しました。
- ◆ 能海の熱意を感じ、ことばありません。
- ◆ 石見のたたら道具が大変判り易く展示されていて勉強になりました。
- ◆ 文化の伝承と保存が地域ぐるみで為されている事に感銘を受けました。モデルケースになり得ます。
- ◆ 能海寛師の求道心に覚醒の思い、能海寛研究に普及下さった方々、遺品の保存に尽力なさった方々に深謝申し上げます。

企画展「明治時代の特産品」

—海を渡った黒金—

2022.6.4(土) ~ 12.25(日)

浜田市金城歴史民俗資料館

開館日 土・日曜日 開館時間 9:00~17:00

※ 土・日曜日以外の場合は、事前予約をお願いします。

☎ 090-4697-2818

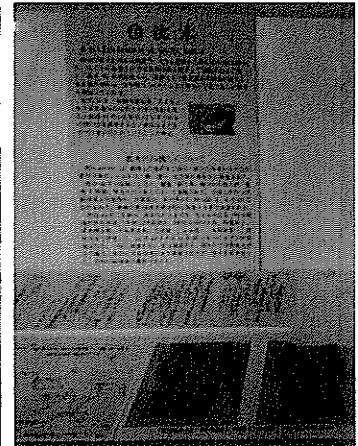
明治30年の特産品として、10品目(銑鉄、半紙、繭、木炭、板、四八枕木、摺附木、菌、生柿及干柿、山芋)の生産高と収入額の記録がある。今では、この10品目は扱っていない。126年前に地域全体の産業として地域経済を潤していたことに改めて再考させられる。

フィラデルフィア万国博覧会は、1876(明治9)年5月10日から11月10日まで独立百周年を記念して開かれ、米国で初めての大規模な万国博覧会であった。この博覧会へ石見の銑鉄(黒金)が出品された。

たたら製鉄は、古来より重要産業として平安末期には黒金として、神祇官領の年貢注文で黒金が納められていた。戦乱の世に在っては黒金が時の為政者によって攻防が繰り広げられ、江戸時代になって地域全域で、たたら製鉄に関わるようになった。明治になって、洋鉄の普及で斜陽産業となった「たたら鉄(黒金)」が、第2回万国博覧会に出品されたことによって最後に陽の目をみたのである。

今回の企画展は、「海を渡った黒金」として、明治時代、石見地方のたたら製鉄の盛衰と九州方面へ主力販路を開いた記録を公開展示します。

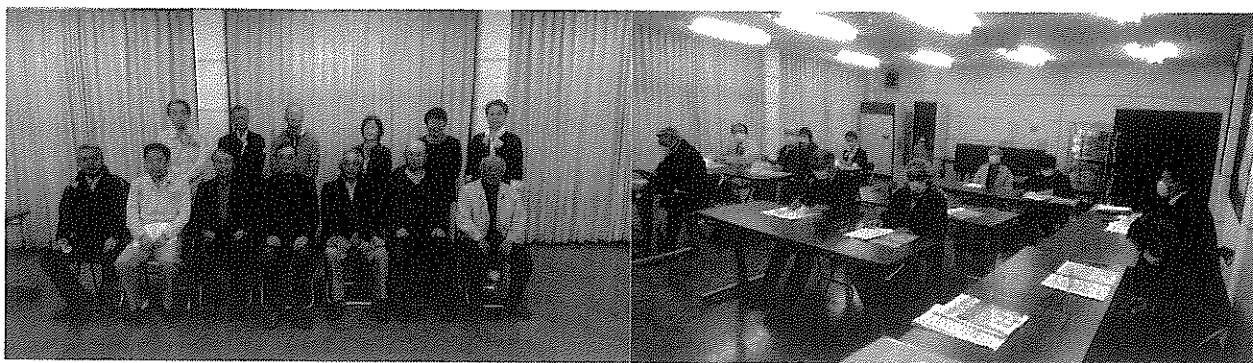
半紙、繭、木炭、板、四八枕木は、別館の民俗資料館に展示している緒職用具(民具)と併用してご覧頂くと、より理解が深まります。



第54回定期総会開催

令和4年4月13日、ときわ会館にて、民具を守る会第54回定期総会を開催しました。令和3年度の事業報告、会計報告、令和4年度事業計画、予算案などが原案通り承認されました。今回、会員の稲生啓人氏が退会され、新たに佐田雅宏氏が入会され、17名の会員で4年度を運営していきます。役員改選では幹事の欠員により新たに岡本利道氏が選任され、その他は役員留任となりました。

指定管理の金城資料館の運営について協議を行いました。企画展は6月4日から12月25日まで、明治時代の特産品「海を渡った黒金」展の開催が承認されました。



まるごと博物館スタンプラリーの活用

スタンプラリーの利用者も徐々に浸透しています。資料館来館者に積極的にPRしましょう。



金城資料館囲炉裏の間

大蔵神社で記念スタンプ

浄蓮寺のスタンプポスト

【記念スタンプ】 ※「波佐まるごとミュージアム」を巡るコース内の6箇所を設置しています。

① 浜田市金城民俗資料館と戦碑	② 浜田市金城歴史民俗資料館	③ 天領山浄蓮寺と龍海庵師範校碑
		
④ 大蔵神社と波佐一本松城跡	⑤ 赤鷲山大蔵宮とカシ林遊歩道	⑥ 善明山本馬場と皇子殿久の墓
		



企画展「明治時代の特産品」―海を渡った黒金―

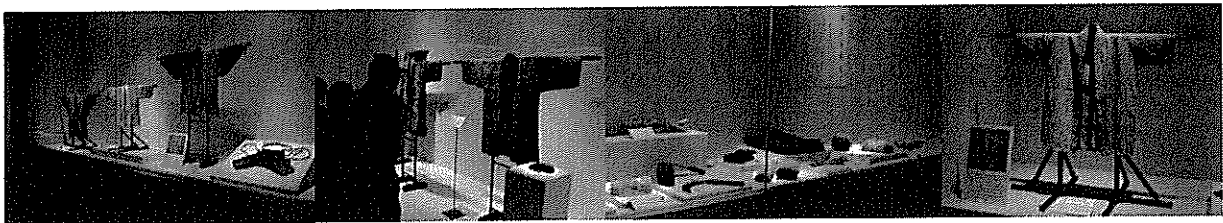
会期：6月4日(土)―12月25日(日)

今回の企画展は、明治期の特産品 10 品目を展示しています。特に、「黒金」と称される「たたら鉄」を中心に、第2回万国博覧会へ出品された銑鉄と明治期に九州へ販路を開拓した経緯が判る売仕切証から博多、熊本の買付業者、海運業者との書簡などから明治期の銑鉄の流通が明らかになりました。



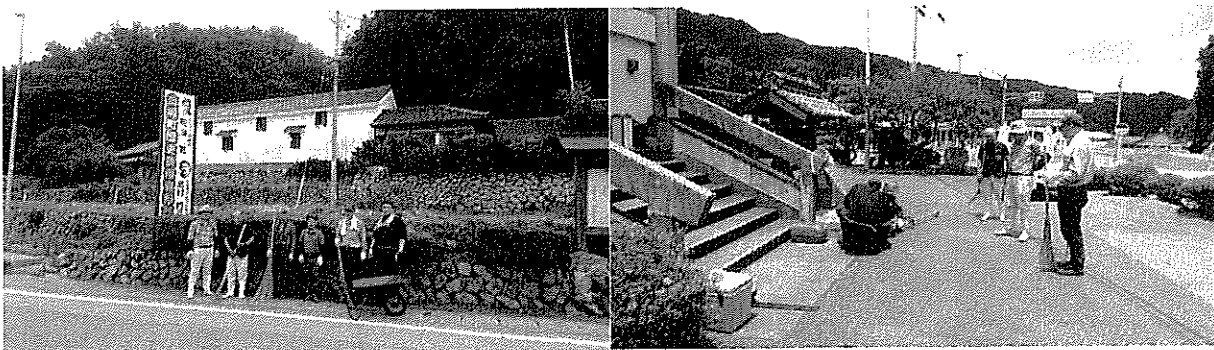
紙布とツヅリ織の衣類を貸出

萩博物館へ貸出していた民俗資料 10 点が 6 月 24 日に、里帰りしました。萩博物館では、春期特別展「百年の布」―美しき襪褌の世界―、3 月 19 日～6 月 19 日開催。下の写真は、左側からツヅリ、襦袢(麻布)、コデナシ(紙布)、田袴(紙布)、ツヅリ、ツヅリ織の緯糸、紙切り鎌、カッコ 2 点(紙布)、ジンベイ(紙布)です。8,000 名の来場者があったと報告を受けました。



環境美化 6月26日実施

恒例の文化財保護活動の一環で実施している金城資料館周辺の環境美化のための草刈清掃作業を民具を守る会員 7 名で、実施しました。



令和4年度 浜田城資料館事業について

1 展示事業

(1) 展示について(4月1日～9月30日)

展 示 名	期 間	開館 日数	入館 者数	1日平均 入館者数
企画展(前年度継続開催) 中世のみなと近世のみなと ミニ企画展 浜田県庁の板戸絵とおひなさま	4/1～5/15	38日	788人	20.73人
企画展 いわみものと北前船	5/28～9/25	104日	1,285人	12.35人
企画展 第二次幕長戦争と浜田	10/8～R5.2/5			
企画展 城・町・港	R5.12/18 ～5/28			
合 計		142日	2,073人	14.59人

※企画展「中世のみなと 近世のみなと」は令和3年12月18日から開催し、
ミニ企画展「浜田県庁の板戸絵とおひなさま」は3月12日から開催している。

(2) 利用状況の年度別推移について

年 度	期 間	開館 日数	入館 者数	1日平均 入館者数
令和元年度	10/12～3/31	140日	2,598人	18.55人
令和2年度	4/1～3/31	243日	3,490人	14.36人
令和3年度	4/1～3/31	247日	2,715人	10.99人

(3) 学校関係利用について(4月1日～9月30日)

展示事業に合わせ、下記の学校等の利用があった。

学校関係名称	利用者数	学校関係名称	利用者数
放課後等ディサービスジュ ニアクラブ	8人	放課後等ディサービス Waku ² きゃんぱす	10人
島根県立大学学生	5人	雲雀丘小学校5・6年生	16人
三階小学校3年生	40人	合 計	79人

※放課後等ディサービスは児童福祉法に定める支援施設

2 普及事業

(1) 企画関係事業について

展示内容や季節などに関連するテーマを設け、館内において、来館者が参加する事業を実施した。

タイトル	期間	場所
みんなで咲かせよう「さくらの木」2022	4/1～4/24	南側回廊
夏休みミニ企画 鬼瓦の塗り絵チャレンジ	8/13～8/28	ミーティング コーナー

(2) 学習関係事業について

令和3年度に引き続き、新型コロナウイルス感染症予防の観点から、学習会や見学会、茶会等の事業は実施していない。

なお、野外での普及事業に協力したものとして、石見観光振興協議会の「石見周遊スタンプラリー いわみぐるり」がある。

3 PR事業

展示に関わるPRを除き、本資料館を紹介するリーフレットや浜田城、日本遺産・外ノ浦を紹介するパンフレットを増刷し配布する予定である。

また、インスタグラムによる情報発信では、19回の投稿を行い、フォロワー数は37増の計311となっている。

各資料館・支所展示利用状況(月間)

施設名	目標	4月	5月	6月	7月	8月	9月	10月	11月	12月	1月	2月	3月	合計
浜田郷土資料館	一般	107	118	69	152	149	107							702
	学校													
	合計	107	118	69	152	149	107	0	0	0	0	0	0	702
金城民俗資料館 金城歴史民俗資料館	一般有料	7	14	1	8	15	6							51
	一般無料	0	4	3	4	0	0							11
	学校	0	0	0	0	0	0	0	0	0	0	0	0	0
合計	7	18	4	12	15	6	6	0	0	0	0	0	0	62
旭歴史民俗資料館	一般有料													0
	一般無料				2									2
	学校													0
合計	0	0	0	2	0	0	0	0	0	0	0	0	0	2
弥栄郷土資料展示室	一般													0
	学校													0
	合計	0	0	0	0	0	0	0	0	0	0	0	0	0
三隅歴史民俗資料館	一般		1		2	11								14
	学校													0
	合計	0	1	0	2	11	0	0	0	0	0	0	0	14
浜田城資料館	一般	392	436	369	236	284	287							2,004
	学校	8		45			16							69
	合計	400	436	414	236	284	303							2,073
金城支所展示	600	30	85	32	79	45	26							297
旭支所展示	120	6	3	3	5	5	3							25
弥栄支所展示	60	2	61	11	6	6	6							92
三隅支所展示	60	1	3	1	3	1	11							20