

2 人 口

1 国勢調査からみる人口

(1) 令和2年国勢調査 浜田市の人口・世帯数

	令和2年10月1日		平成27年10月1日		増 減		
	人口 (人)	世帯数 (世帯)	人口 (人)	世帯数 (世帯)	人口増減 (人)	増減率 (%)	世帯増減 (世帯)
浜田市	54,592	24,370	58,105	24,498	▲ 3,513	▲ 6.0	▲ 128
浜 田	39,370	17,970	41,777	18,399	▲ 2,407	▲ 5.8	▲ 429
金 城	4,088	1,536	4,426	1,641	▲ 338	▲ 7.6	▲ 105
旭	3,510	1,131	4,243	1,215	▲ 733	▲ 17.3	▲ 84
弥 栄	1,168	493	1,343	531	▲ 175	▲ 13.0	▲ 38
三 隅	6,456	3,240	6,316	2,712	140	2.2	528

資料：国勢調査（総務省）

(2) 人口・世帯数の推移（昭和35年～令和2年）

ア 浜田市全体の推移

（単位：人、%、世帯）

	区 分	総 数	0歳～14歳	15歳 ～64歳	うち15歳～ 29歳 (a)	65歳以上 (b)	若年者比率 (a)／総数	高齢者比率 (b)／総数	総世帯数
昭和35年	実数	89,472	27,042	55,121	19,772	7,309	22.1	8.2	21,262
昭和40年	実数 増減	79,822 △ 10.8	20,586 △ 23.9	51,516 △ 6.5	16,449 △ 16.8	7,720 5.6	20.6	9.7	20,917 △ 1.6
昭和45年	実数 増減	73,592 △ 7.8	16,722 △ 18.8	48,575 △ 5.7	14,050 △ 14.6	8,295 7.4	19.1	11.3	21,040 0.6
昭和50年	実数 増減	72,253 △ 1.8	15,683 △ 6.2	47,608 △ 2.0	13,300 △ 5.3	8,959 8.0	18.4	12.4	21,742 3.3
昭和55年	実数 増減	72,130 △ 0.2	15,190 △ 3.1	46,863 △ 1.6	11,675 △ 12.2	10,077 12.5	16.2	14.0	22,440 3.2
昭和60年	実数 増減	72,529 0.6	14,508 △ 4.5	46,759 △ 0.2	10,893 △ 6.7	11,262 11.8	15.0	15.5	23,470 4.6
平成2年	実数 増減	69,411 △ 4.3	12,444 △ 14.2	43,826 △ 6.3	9,950 △ 8.7	13,104 16.4	14.3	18.9	23,134 △ 1.4
平成7年	実数 増減	68,103 △ 1.9	10,793 △ 13.3	41,966 △ 4.2	9,899 △ 0.5	15,321 16.9	14.5	22.5	24,328 5.2
平成12年	実数 増減	65,463 △ 3.9	9,206 △ 14.7	39,015 △ 7.0	9,734 △ 1.7	17,237 12.5	14.9	26.3	24,724 1.6
平成17年	実数 増減	63,046 △ 3.7	8,053 △ 12.5	36,851 △ 5.5	8,795 △ 9.6	18,061 4.8	14.0	28.6	25,023 1.2
平成22年	実数 増減	61,713 △ 2.1	7,144 △ 11.3	35,943 △ 2.5	7,878 △ 10.4	18,450 2.2	12.8	29.9	24,972 △ 0.2
平成27年	実数 増減	58,105 △ 5.8	6,565 △ 8.1	31,580 △ 12.1	7,099 △ 9.9	19,430 5.3	12.2	33.4	24,498 △ 1.9
令和2年	実数 増減	54,592 △ 6.0	5,948 △ 9.4	29,125 △ 7.8	7,014 △ 1.2	19,519 0.5	12.8	35.8	24,370 △ 0.5

資料：国勢調査（総務省）

（注）総数と年齢別内訳の計との差は年齢不詳分

（注）平成12年以前の数値は、旧市町村の数値を合算したもの

（注）平成22年以降は島根あさひ社会復帰促進センター入所者、世帯を含む。

（注）若年者比率、高齢者比率は年齢不詳分を含んだ総数で算出している。

イ 地区別人口の推移

(単位：人)

	総数					
	浜田	金城	旭	弥栄	三隅	
昭和35年	89,472	54,491	8,231	7,051	5,288	14,411
昭和40年	79,822	51,483	6,624	6,055	3,446	12,214
昭和45年	73,592	49,407	5,628	4,832	2,853	10,872
昭和50年	72,253	50,316	5,217	4,336	2,375	10,009
昭和55年	72,130	50,799	5,329	4,058	2,179	9,765
昭和60年	72,529	51,071	5,800	3,954	2,075	9,629
平成2年	69,411	49,135	5,666	3,840	1,869	8,901
平成7年	68,103	48,515	5,508	3,354	1,845	8,881
平成12年	65,463	47,187	5,216	3,198	1,789	8,073
平成17年	63,046	45,910	4,976	2,978	1,612	7,570
平成22年	61,713	43,905	4,622	4,888	1,494	6,804
平成27年	58,105	41,777	4,426	4,243	1,343	6,316
令和2年	54,592	39,370	4,088	3,510	1,168	6,456

資料：国勢調査（総務省）

ウ 地区別世帯数の推移

(単位：世帯)

	総数					
	浜田	金城	旭	弥栄	三隅	
昭和35年	21,262	13,420	1,805	1,617	1,176	3,244
昭和40年	20,917	13,780	1,631	1,531	910	3,065
昭和45年	21,040	14,387	1,526	1,355	825	2,947
昭和50年	21,742	15,290	1,479	1,311	765	2,897
昭和55年	22,440	16,029	1,524	1,263	720	2,904
昭和60年	23,470	16,584	1,735	1,314	733	3,104
平成2年	23,134	16,587	1,659	1,385	648	2,855
平成7年	24,328	17,441	1,691	1,177	695	3,324
平成12年	24,724	18,155	1,663	1,170	708	3,028
平成17年	25,023	18,554	1,685	1,107	634	3,043
平成22年	24,972	18,584	1,704	1,314	591	2,779
平成27年	24,498	18,399	1,641	1,215	531	2,712
令和2年	24,370	17,970	1,536	1,131	493	3,240

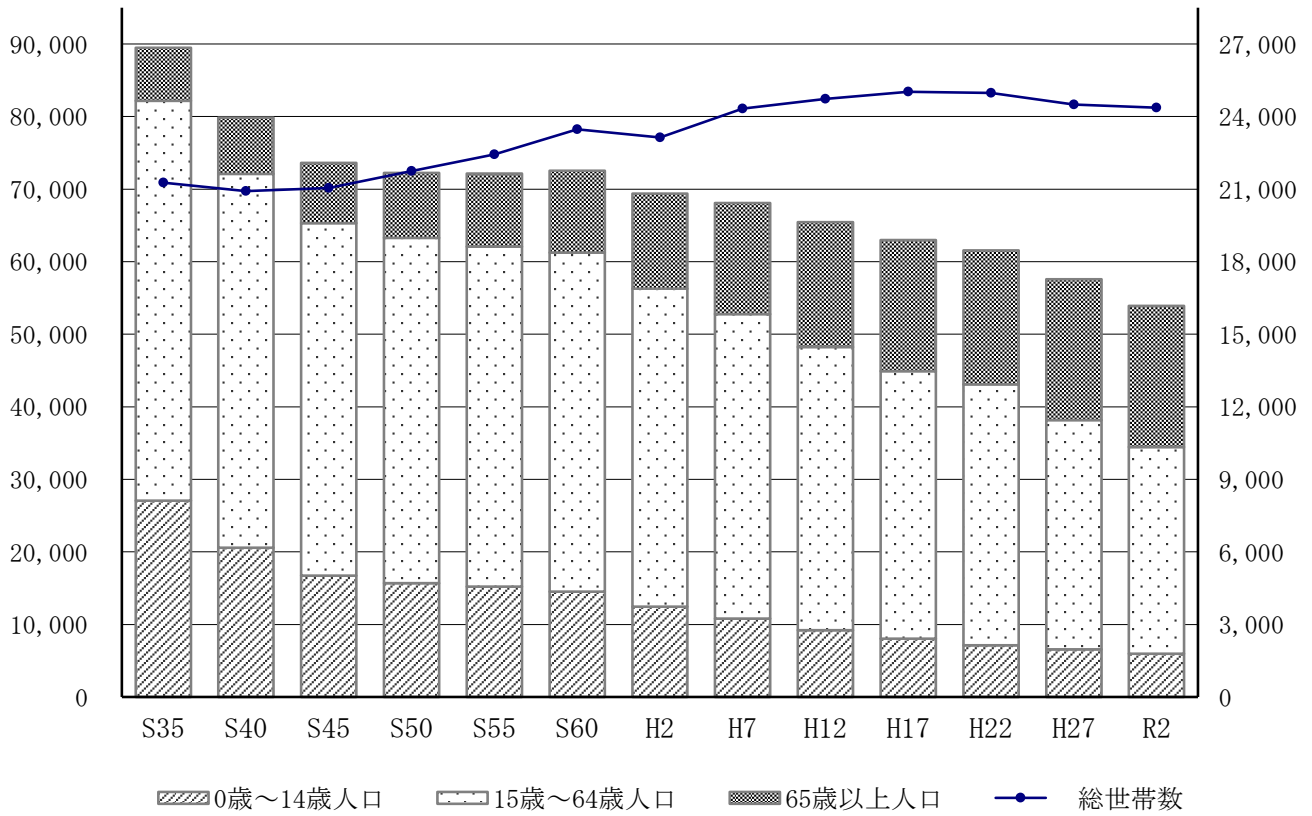
(注) 施設等の世帯を含む。

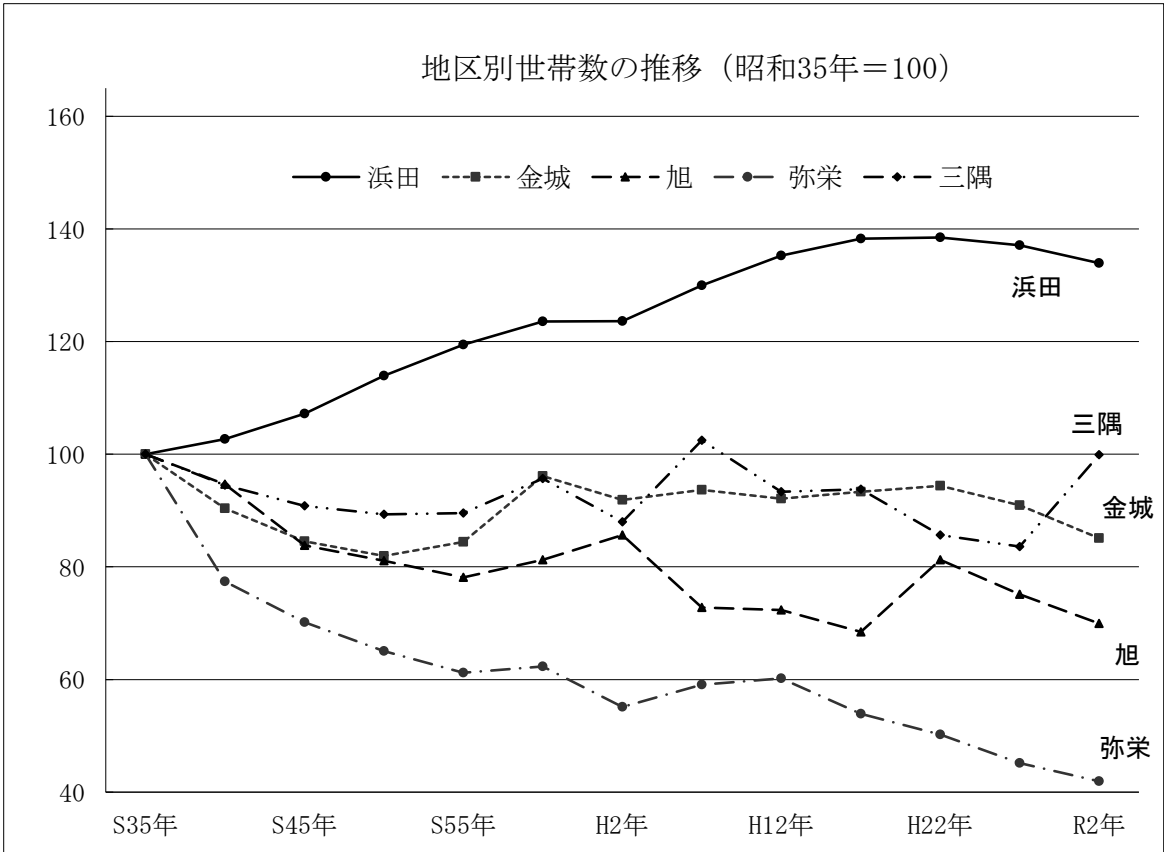
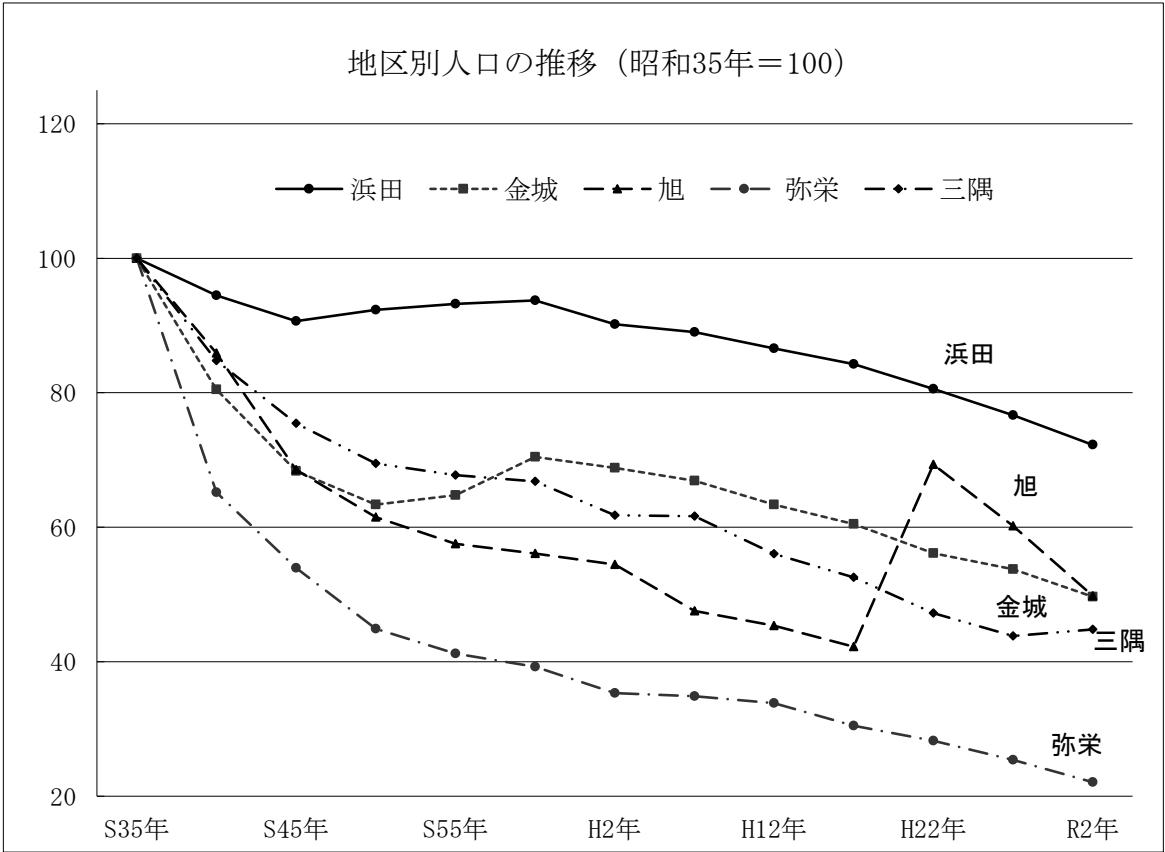
資料：国勢調査（総務省）

年齢（3区分）別人口及び世帯数の推移（浜田市全体）

(世帯)

(人)





(3) 労働力人口の推移

(単位：人、%)

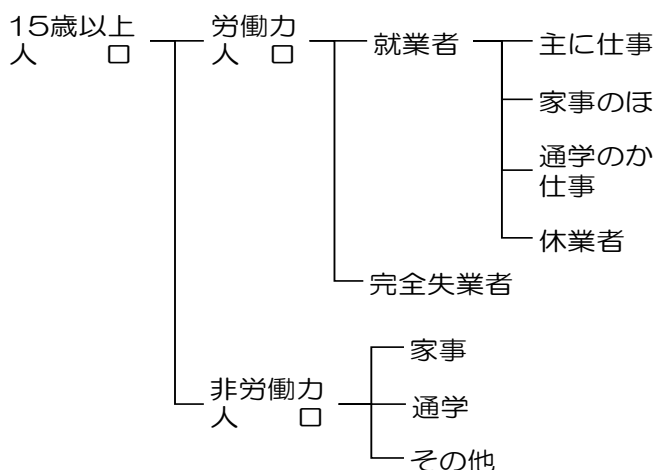
	15歳以上人口総数 (1)	労働力人口						非労働力人口
		総数	就業者			完全失業者		
			総数 (2)	第1次産業 (構成比)	第2次産業 (構成比)		第3次産業 (構成比)	
昭和35年	62,430	47,063	46,808	23,050 (49.2)	8,829 (18.9)	14,929 (31.9)	255 (0.5)	15,359
昭和40年	59,236	42,083	41,641	18,125 (43.5)	7,801 (18.7)	15,715 (37.7)	442 (1.1)	17,146
昭和45年	56,870	41,651	41,184	15,561 (37.8)	8,342 (20.3)	17,281 (42.0)	467 (1.1)	15,217
昭和50年	56,567	39,941	39,247	10,847 (27.6)	10,118 (25.8)	18,207 (46.4)	694 (1.7)	16,626
昭和55年	56,940	39,781	39,003	8,139 (20.9)	11,208 (28.7)	19,642 (50.4)	778 (2.0)	17,076
昭和60年	58,021	39,521	38,407	6,605 (17.2)	11,799 (30.7)	19,994 (52.1)	1,114 (2.8)	18,473
平成2年	56,930	36,694	35,767	4,795 (13.4)	11,473 (32.1)	19,479 (54.5)	927 (2.5)	20,192
平成7年	57,287	37,470	36,447	4,326 (11.9)	11,167 (30.6)	20,915 (57.4)	1,023 (2.7)	19,708
平成12年	56,252	35,191	34,046	3,360 (9.9)	9,483 (27.9)	21,093 (62.0)	1,145 (3.3)	20,883
平成17年	54,912	33,054	31,534	2,973 (9.4)	7,508 (23.8)	20,968 (66.5)	1,520 (4.6)	21,640
平成22年	54,393	30,689	29,146	2,165 (7.4)	6,235 (21.4)	20,338 (69.8)	1,543 (5.0)	22,688
平成27年	51,010	29,217	28,257	2,013 (7.1)	5,830 (20.6)	20,046 (70.9)	960 (3.3)	21,355
令和2年	47,969	27,919	27,156	1,588 (5.8)	5,809 (21.4)	19,329 (71.2)	763 (2.7)	18,892

(注) (1) の総数は労働力状態「不詳」を含む。
 (2) の総数は「分類不能の産業」を含む。

資料：国勢調査（総務省）

労働力状態

国勢調査における労働力人口は、15歳以上の者について、調査期日前1週間（9月24日～30日まで）に仕事をしたかどうかで、以下のとおり区分される。



◆労働力人口

就業者と完全失業者を合わせたもの

◆就業者

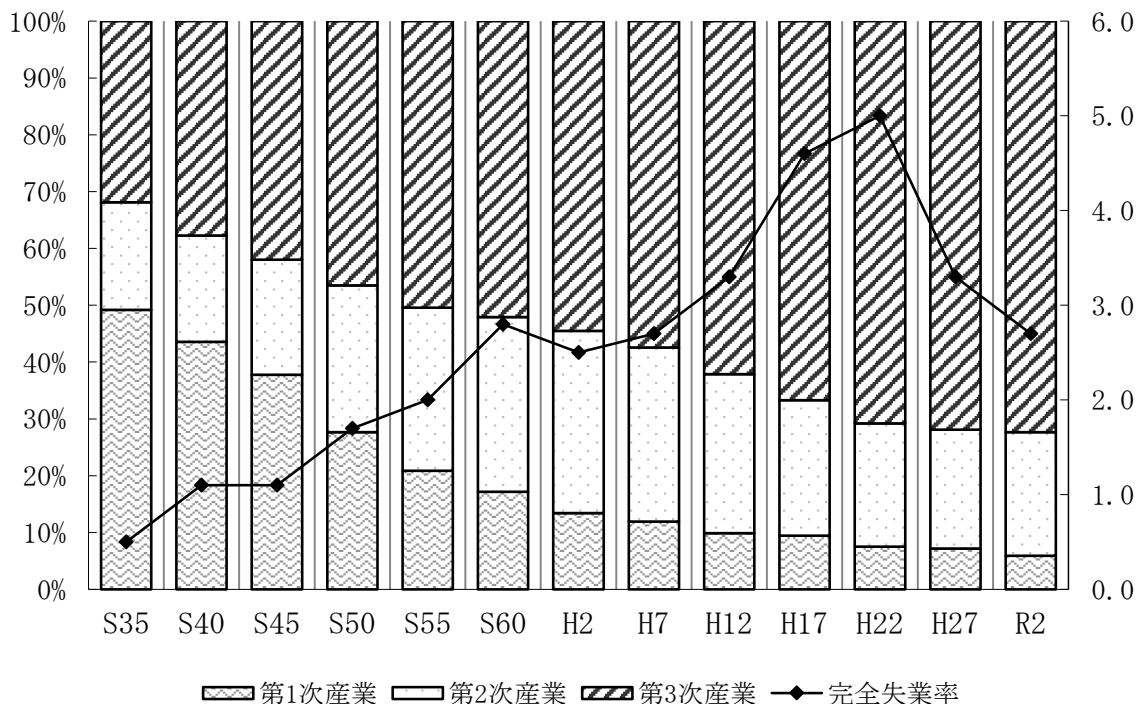
調査期間中、賃金、給料、諸手当、営業収益、手数料、内職収入など収入(現物収入を含む。)になる仕事を少しでもした人

◆完全失業者

調査期間中収入になる仕事を少しもしなかった人のうち、仕事に就くことが可能であって、かつ公共職業安定所に申し込むなどして積極的に仕事を探していた人

◆非労働力人口

調査期間中、収入になる仕事を少しもしなかった人のうち、休業者及び完全失業者以外の人(労働力状態「不詳」を除く)



- ※ 完全失業率＝完全失業者数を労働力人口で割ったもの
- ※ 第一次産業＝農業、林業、漁業
- ※ 第二次産業＝鉱業、採石業、砂利採取業、建設業、製造業
- ※ 第三次産業＝電気・ガス・熱供給・水道業、情報通信業、運輸業、郵便業、卸売業、小売業、金融業、保険業、不動産業、物品賃貸業、学術研究、専門・技術サービス業、宿泊業、飲食サービス業、生活関連サービス業、娯楽業、教育、学習支援業、医療、福祉、複合サービス事業、サービス業(他に分類されないもの)、公務(他に分類されるものを除く)

(4) 昼間人口・夜間人口

(単位：人、%)

	浜田市を常住地とする人口 ※1 総数 (夜間人口) (A)	浜田市を従業地・通学地とする人口 ※2 総数 (昼間人口) (B)	昼 夜 間 差 (B)-(A)	昼夜間人口比率 ※3 (B)/(A)	浜田市からの流出人口 ※4	浜田市への流入人口 ※5
平成27年	58,105	59,574	1,469	102.5	2,795	4,264
令和2年	54,592	55,882	1,290	102.4	2,836	4,126

資料：国勢調査（総務省）

- ※1 常住地とする人口(夜間人口)＝調査時(10月1日午前零時)に調査の地域(浜田市)に常住している人口
- ※2 従業地・通学地とする人口(昼間人口)＝就業者または通学者が従業・通学している従業地・通学地による人口であり、従業地・通学地集計の結果から下記により算出された人口
● 浜田市の昼間人口＝(浜田市の夜間人口)－(浜田市からの流出人口)＋(浜田市への流入人口)
- ※3 昼夜間人口比率＝夜間人口(常住人口)100人当たりの昼間人口の割合であり、100を超えている時は通勤・通学人口の流入超過、100を下回っているときは流出超過を示している
- ※4 流出人口＝浜田市を常住地としており、他市区町村で従業・通学している人口
- ※5 流入人口＝他市町村を常住地としており、浜田市で従業・通学している人口

2 住民基本台帳からみる人口

(1) 地区別人口・世帯数の推移

(単位：人、世帯)

		平成30年		令和元年		令和2年		令和3年		令和4年	
		人口	世帯数	人口	世帯数	人口	世帯数	人口	世帯数	人口	世帯数
総計 (うち外国人)		54,505 (618)	26,448 (412)	53,582 (631)	26,249 (425)	52,738 (639)	26,114 (428)	51,804 (592)	25,911 (404)	50,816 (587)	25,634 (402)
浜田	地区計	40,183	19,673	39,565	19,551	38,951	19,408	38,297	19,257	37,691	19,101
	浜田	8,937	4,712	8,767	4,633	8,638	4,597	8,533	4,581	8,392	4,537
	石見	12,999	6,417	12,771	6,383	12,548	6,326	12,251	6,260	12,019	6,192
	長浜	5,255	2,561	5,207	2,562	5,163	2,546	5,070	2,519	4,962	2,489
	周布	5,365	2,435	5,305	2,444	5,201	2,434	5,109	2,407	5,080	2,413
	美川	1,771	856	1,726	845	1,694	840	1,680	832	1,636	821
	国府	5,856	2,692	5,789	2,684	5,707	2,665	5,654	2,658	5,602	2,649
金城	地区計	4,239	1,892	4,162	1,882	4,107	1,878	4,005	1,871	3,936	1,856
	久佐	342	153	333	150	320	144	310	152	300	149
	今福	519	221	504	219	508	225	497	221	492	219
	美又	286	138	277	136	278	140	272	140	269	143
	雲城	2,444	1,068	2,425	1,066	2,389	1,059	2,322	1,048	2,295	1,047
	波佐	468	226	451	224	440	223	435	223	417	212
	小国	180	86	172	87	172	87	169	87	163	86
旭	地区計	2,748	1,338	2,690	1,325	2,672	1,353	2,611	1,316	2,520	1,289
	今市	1,492	706	1,472	704	1,483	736	1,450	713	1,406	703
	木田	260	122	252	123	253	125	246	123	238	123
	和田	492	241	491	240	478	239	475	240	456	231
	都川	256	140	236	130	224	124	212	117	199	112
	市木	248	129	239	128	234	129	228	123	221	120
弥栄	地区計	1,295	675	1,255	671	1,214	662	1,171	650	1,141	637
	安城	742	380	712	373	691	374	665	371	652	366
	杵束	553	295	543	298	523	288	506	279	489	271
三隅	地区計	6,040	2,870	5,910	2,820	5,794	2,813	5,720	2,817	5,528	2,751
	岡見	1,207	577	1,165	564	1,187	597	1,173	592	1,131	581
	三保	1,674	783	1,670	780	1,649	794	1,633	800	1,581	767
	白砂	280	123	270	118	267	117	265	118	256	115
	三隅	1,892	899	1,878	894	1,796	850	1,772	851	1,735	842
	黒沢	286	129	259	123	247	120	238	119	220	115
	井野	701	359	668	341	648	335	639	337	605	331

(注) 数値は各年9月末現在

資料：市総合窓口課

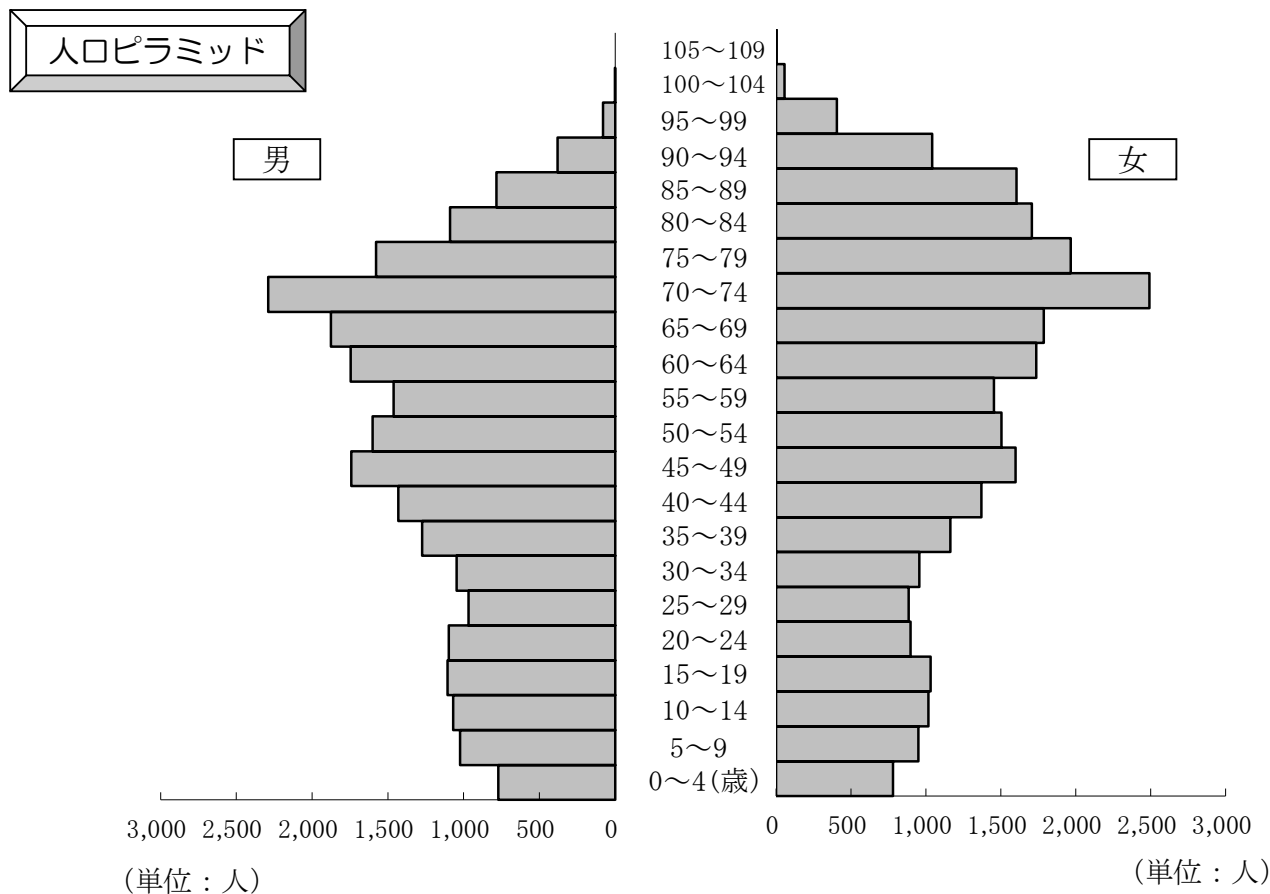
(注) 外国人を含む。

(注) 平成27年の集計から、原井町と笠柄町を「石見地区」から「浜田地区」へ変更している。

(2) 年齢階級別人口 (令和4年9月末現在) (単位：人)

	総数		
	男	女	
総数	50,816	24,419	26,397
0～4歳	1,551	771	780
5～9歳	1,972	1,023	949
10～14歳	2,087	1,070	1,017
15～19歳	2,137	1,106	1,031
20～24歳	1,997	1,099	898
25～29歳	1,852	968	884
30～34歳	2,002	1,047	955
35～39歳	2,437	1,274	1,163
40～44歳	2,801	1,431	1,370
45～49歳	3,340	1,742	1,598
50～54歳	3,104	1,601	1,503
55～59歳	2,915	1,462	1,453
60～64歳	3,481	1,745	1,736
65～69歳	3,662	1,875	1,787
70～74歳	4,781	2,290	2,491
75～79歳	3,545	1,579	1,966
80歳以上	7,152	2,336	4,816

資料：市総合窓口課



(3) 地区別高齢化率 (令和4年9月末現在)

(単位：人、%)

		65歳未満		65歳以上		総計	高齢化率		
		男	女	男	女				
総計		31,676	16,339	15,337	19,140	8,080	11,060	50,816	37.7
浜田	地区計	24,387	12,474	11,913	13,304	5,572	7,732	37,691	35.3
	浜田	5,301	2,727	2,574	3,091	1,273	1,818	8,392	36.8
	石見	8,139	4,142	3,997	3,880	1,631	2,249	12,019	32.3
	長浜	3,076	1,577	1,499	1,886	791	1,095	4,962	38.0
	周布	3,363	1,683	1,680	1,717	759	958	5,080	33.8
	美川	896	482	414	740	294	446	1,636	45.2
	国府	3,612	1,863	1,749	1,990	824	1,166	5,602	35.5
金城	地区計	2,244	1,166	1,078	1,692	723	969	3,936	43.0
	久佐	151	67	84	149	65	84	300	49.7
	今福	269	148	121	223	101	122	492	45.3
	美又	117	61	56	152	66	86	269	56.5
	雲城	1,464	754	710	831	349	482	2,295	36.2
	波佐	189	106	83	228	94	134	417	54.7
	小国	54	30	24	109	48	61	163	66.9
旭	地区計	1,428	804	624	1,092	465	627	2,520	43.3
	今市	972	552	420	434	183	251	1,406	30.9
	木田	111	60	51	127	56	71	238	53.4
	和田	203	116	87	253	108	145	456	55.5
	都川	52	28	24	147	65	82	199	73.9
	市木	90	48	42	131	53	78	221	59.3
弥栄	地区計	560	287	273	581	256	325	1,141	50.9
	安城	316	161	155	336	151	185	652	51.5
	杵束	244	126	118	245	105	140	489	50.1
三隅	地区計	3,057	1,608	1,449	2,471	1,064	1,407	5,528	44.7
	岡見	650	357	293	481	208	273	1,131	42.5
	三保	861	450	411	720	310	410	1,581	45.5
	白砂	155	89	66	101	43	58	256	39.5
	三隅	1,067	540	527	668	289	379	1,735	38.5
	黒沢	86	44	42	134	54	80	220	60.9
	井野	238	128	110	367	160	207	605	60.7

資料：市総合窓口課

3 将来推計人口

(1) 島根県、浜田市の将来推計人口（平成30（2018）年3月推計）

（単位：人、％）

	総人口							指数	
	2015年	2020年	2025年	2030年	2035年	2040年	2045年	2030年	2045年
島根県	694,352	669,797	642,787	615,424	587,556	558,290	528,988	88.6	76.2
浜田市	58,105	55,098	52,030	49,002	46,003	42,997	40,140	84.3	69.1

資料：国立社会保障・人口問題研究所

（注）数値は2015年（平成27年）10月1日現在の総人口を基準（指数：2010年＝100）として算出。

(2) 年齢別将来推計人口割合（平成30（2018）年3月推計）

（単位：％）

	年少人口(0-14歳)割合			生産年齢人口(15-64歳)割合			老年人口(65歳以上)割合			75歳以上人口割合		
	2015年	2030年	2045年	2015年	2030年	2045年	2015年	2030年	2045年	2015年	2030年	2045年
島根県	12.5	11.5	11.2	55.1	51.9	49.2	32.5	36.6	39.5	17.7	23.4	23.9
浜田市	11.3	10.1	9.1	54.9	53.4	52.6	33.7	36.5	38.3	18.4	23.4	22.9

資料：国立社会保障・人口問題研究所

（注）数値は2015年（平成27年）10月1日現在の総人口を基準として算出。

日本の総人口の減少は長期に渡って続くと推計されている。

2045年には、年少人口割合が10%未満の市区町村は、全市区町村の5割を超えると推計され、また、老年人口割合が50%以上の市区町村は全市区町村の3割近くになると推計されている。

