

2 人 口

1 国勢調査からみる人口

(1) 令和2年国勢調査 浜田市の人口・世帯数

	令和2年10月1日		平成27年10月1日		増 減		
	人口 (人)	世帯数 (世帯)	人口 (人)	世帯数 (世帯)	人口増減 (人)	増減率 (%)	世帯増減 (世帯)
浜田市	54,592	24,370	58,105	24,498	▲ 3,513	▲ 6.0	▲ 128
浜 田	39,370	17,970	41,777	18,399	▲ 2,407	▲ 5.8	▲ 429
金 城	4,088	1,536	4,426	1,641	▲ 338	▲ 7.6	▲ 105
旭	3,510	1,131	4,243	1,215	▲ 733	▲ 17.3	▲ 84
弥 栄	1,168	493	1,343	531	▲ 175	▲ 13.0	▲ 38
三 隅	6,456	3,240	6,316	2,712	140	2.2	528

資料：国勢調査（総務省）

(2) 人口・世帯数の推移（昭和35年～令和2年）

ア 浜田市全体の推移

（単位：人、%、世帯）

	区 分	総 数	0歳～14歳	15歳 ～64歳	うち15歳～ 29歳 (a)	65歳以上 (b)	若年者比率 (a)／総数	高齢者比率 (b)／総数	総世帯数
昭和35年	実数	89,472	27,042	55,121	19,772	7,309	22.1	8.2	21,262
昭和40年	実数 増減	79,822 △ 10.8	20,586 △ 23.9	51,516 △ 6.5	16,449 △ 16.8	7,720 5.6	20.6	9.7	20,917 △ 1.6
昭和45年	実数 増減	73,592 △ 7.8	16,722 △ 18.8	48,575 △ 5.7	14,050 △ 14.6	8,295 7.4	19.1	11.3	21,040 0.6
昭和50年	実数 増減	72,253 △ 1.8	15,683 △ 6.2	47,608 △ 2.0	13,300 △ 5.3	8,959 8.0	18.4	12.4	21,742 3.3
昭和55年	実数 増減	72,130 △ 0.2	15,190 △ 3.1	46,863 △ 1.6	11,675 △ 12.2	10,077 12.5	16.2	14.0	22,440 3.2
昭和60年	実数 増減	72,529 0.6	14,508 △ 4.5	46,759 △ 0.2	10,893 △ 6.7	11,262 11.8	15.0	15.5	23,470 4.6
平成2年	実数 増減	69,411 △ 4.3	12,444 △ 14.2	43,826 △ 6.3	9,950 △ 8.7	13,104 16.4	14.3	18.9	23,134 △ 1.4
平成7年	実数 増減	68,103 △ 1.9	10,793 △ 13.3	41,966 △ 4.2	9,899 △ 0.5	15,321 16.9	14.5	22.5	24,328 5.2
平成12年	実数 増減	65,463 △ 3.9	9,206 △ 14.7	39,015 △ 7.0	9,734 △ 1.7	17,237 12.5	14.9	26.3	24,724 1.6
平成17年	実数 増減	63,046 △ 3.7	8,053 △ 12.5	36,851 △ 5.5	8,795 △ 9.6	18,061 4.8	14.0	28.6	25,023 1.2
平成22年	実数 増減	61,713 △ 2.1	7,144 △ 11.3	35,943 △ 2.5	7,878 △ 10.4	18,450 2.2	12.8	29.9	24,972 △ 0.2
平成27年	実数 増減	58,105 △ 5.8	6,565 △ 8.1	31,580 △ 12.1	7,099 △ 9.9	19,430 5.3	12.2	33.4	24,498 △ 1.9
令和2年	実数 増減	54,592 △ 6.0	5,948 △ 9.4	29,125 △ 7.8	7,014 △ 1.2	19,519 0.5	12.8	35.8	24,370 △ 0.5

資料：国勢調査（総務省）

（注）総数と年齢別内訳の計との差は年齢不詳分。

平成12年以前の数値は、旧市町村の数値を合算したもの。

平成22年以降は島根あさひ社会復帰促進センター入所者、世帯を含む。

若年者比率、高齢者比率は年齢不詳分を含んだ総数で算出している。

イ 地区別人口の推移

(単位：人)

	総数					
	浜田	金城	旭	弥栄	三隅	
昭和35年	89,472	54,491	8,231	7,051	5,288	14,411
昭和40年	79,822	51,483	6,624	6,055	3,446	12,214
昭和45年	73,592	49,407	5,628	4,832	2,853	10,872
昭和50年	72,253	50,316	5,217	4,336	2,375	10,009
昭和55年	72,130	50,799	5,329	4,058	2,179	9,765
昭和60年	72,529	51,071	5,800	3,954	2,075	9,629
平成2年	69,411	49,135	5,666	3,840	1,869	8,901
平成7年	68,103	48,515	5,508	3,354	1,845	8,881
平成12年	65,463	47,187	5,216	3,198	1,789	8,073
平成17年	63,046	45,910	4,976	2,978	1,612	7,570
平成22年	61,713	43,905	4,622	4,888	1,494	6,804
平成27年	58,105	41,777	4,426	4,243	1,343	6,316
令和2年	54,592	39,370	4,088	3,510	1,168	6,456

資料：国勢調査（総務省）

ウ 地区別世帯数の推移

(単位：世帯)

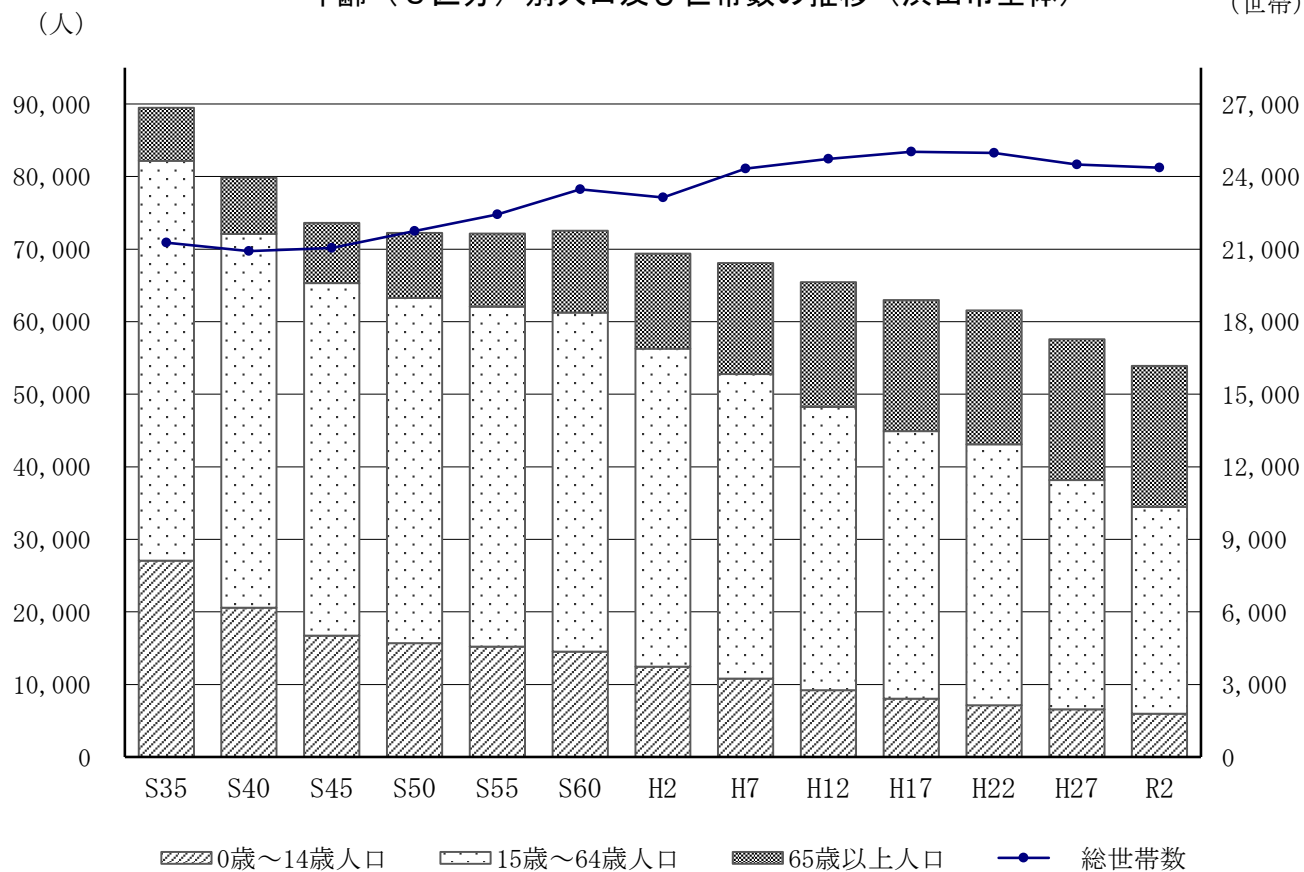
	総数					
	浜田	金城	旭	弥栄	三隅	
昭和35年	21,262	13,420	1,805	1,617	1,176	3,244
昭和40年	20,917	13,780	1,631	1,531	910	3,065
昭和45年	21,040	14,387	1,526	1,355	825	2,947
昭和50年	21,742	15,290	1,479	1,311	765	2,897
昭和55年	22,440	16,029	1,524	1,263	720	2,904
昭和60年	23,470	16,584	1,735	1,314	733	3,104
平成2年	23,134	16,587	1,659	1,385	648	2,855
平成7年	24,328	17,441	1,691	1,177	695	3,324
平成12年	24,724	18,155	1,663	1,170	708	3,028
平成17年	25,023	18,554	1,685	1,107	634	3,043
平成22年	24,972	18,584	1,704	1,314	591	2,779
平成27年	24,498	18,399	1,641	1,215	531	2,712
令和2年	24,370	17,970	1,536	1,131	493	3,240

(注) 施設等の世帯を含む。

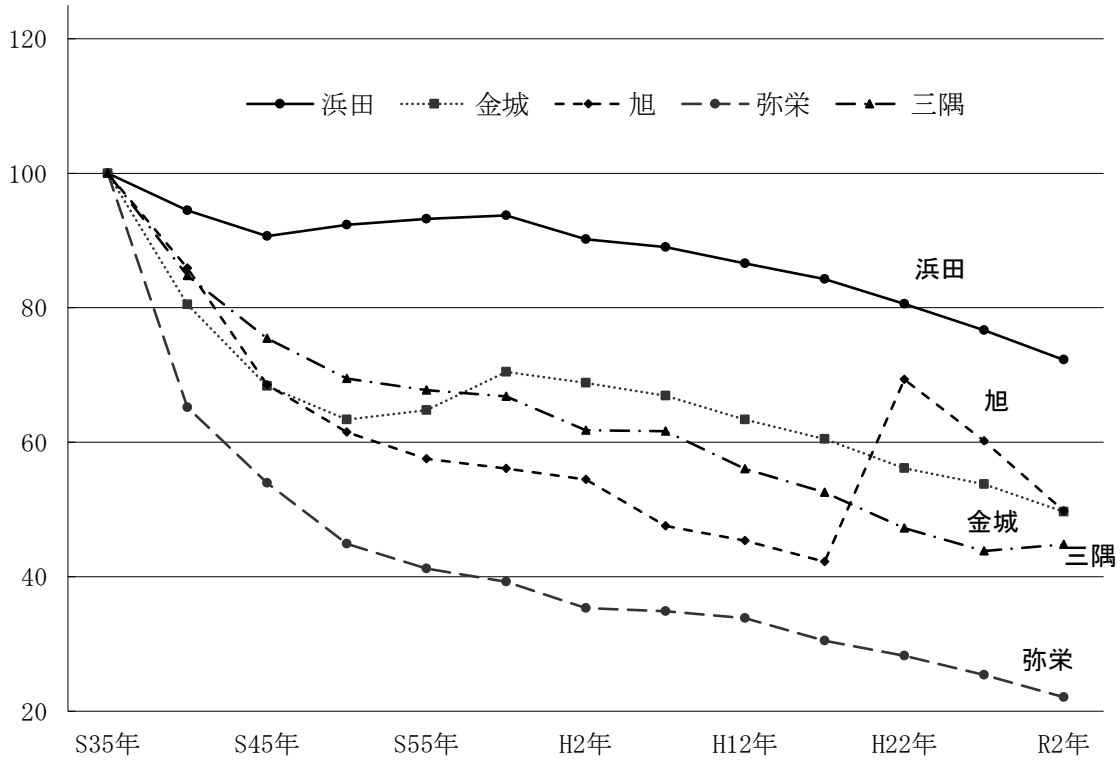
資料：国勢調査（総務省）

年齢（3区分）別人口及び世帯数の推移（浜田市全体）

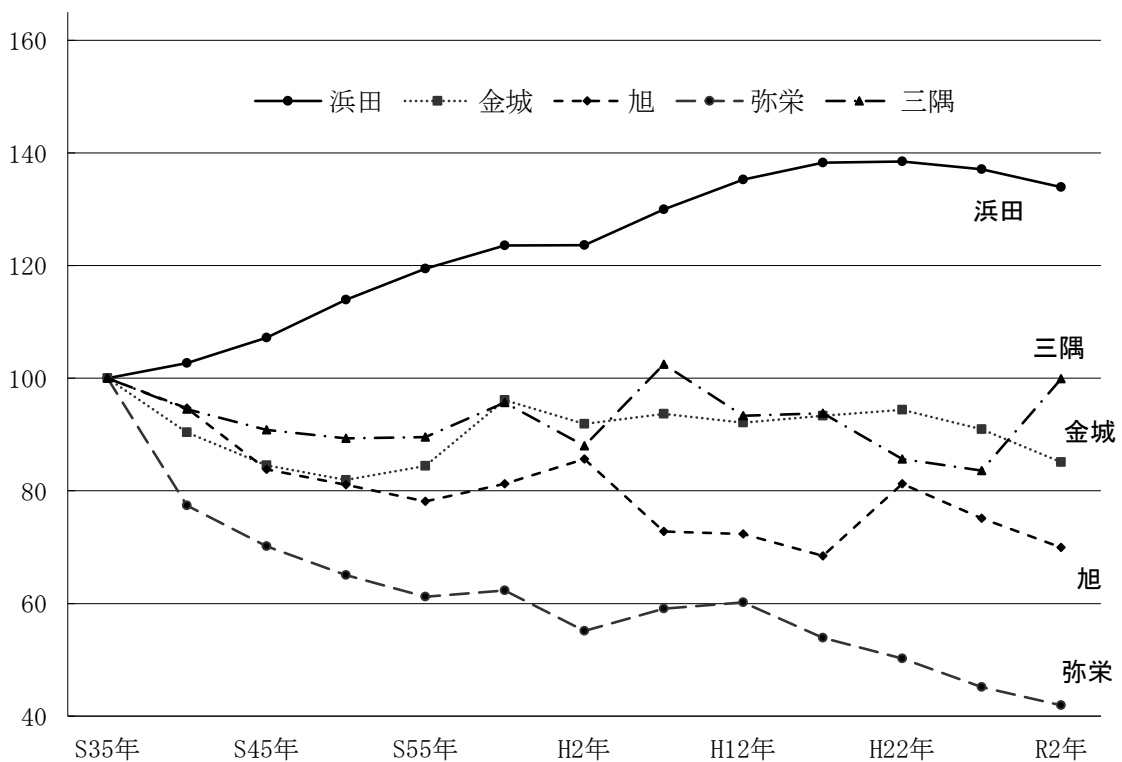
（世帯）



地区別人口の推移（昭和35年=100）



地区別世帯数の推移（昭和35年=100）



(3) 労働力人口の推移

(単位：人、%)

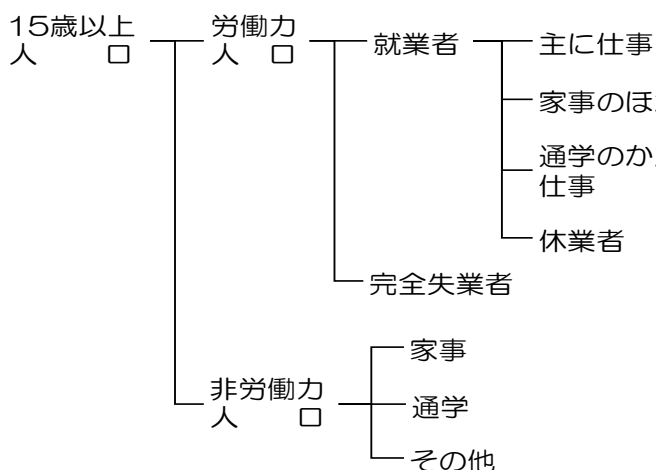
	15歳以上人口総数 (1)	労働力人口						非労働力人口
		総数	就業者			完全失業者		
			総数 (2)	第1次産業 (構成比)	第2次産業 (構成比)		第3次産業 (構成比)	
昭和35年	62,430	47,063	46,808	23,050 (49.2)	8,829 (18.9)	14,929 (31.9)	255 (0.5)	15,359
昭和40年	59,236	42,083	41,641	18,125 (43.5)	7,801 (18.7)	15,715 (37.7)	442 (1.1)	17,146
昭和45年	56,870	41,651	41,184	15,561 (37.8)	8,342 (20.3)	17,281 (42.0)	467 (1.1)	15,217
昭和50年	56,567	39,941	39,247	10,847 (27.6)	10,118 (25.8)	18,207 (46.4)	694 (1.7)	16,626
昭和55年	56,940	39,781	39,003	8,139 (20.9)	11,208 (28.7)	19,642 (50.4)	778 (2.0)	17,076
昭和60年	58,021	39,521	38,407	6,605 (17.2)	11,799 (30.7)	19,994 (52.1)	1,114 (2.8)	18,473
平成2年	56,930	36,694	35,767	4,795 (13.4)	11,473 (32.1)	19,479 (54.5)	927 (2.5)	20,192
平成7年	57,287	37,470	36,447	4,326 (11.9)	11,167 (30.6)	20,915 (57.4)	1,023 (2.7)	19,708
平成12年	56,252	35,191	34,046	3,360 (9.9)	9,483 (27.9)	21,093 (62.0)	1,145 (3.3)	20,883
平成17年	54,912	33,054	31,534	2,973 (9.4)	7,508 (23.8)	20,968 (66.5)	1,520 (4.6)	21,640
平成22年	54,393	30,689	29,146	2,165 (7.4)	6,235 (21.4)	20,338 (69.8)	1,543 (5.0)	22,688
平成27年	51,010	29,217	28,257	2,013 (7.1)	5,830 (20.6)	20,446 (70.9)	960 (3.3)	21,355
令和2年	47,969	27,919	27,156	1,588 (5.8)	5,809 (21.4)	19,329 (71.2)	763 (2.7)	18,892

(注) (1) の総数は労働力状態「不詳」を含む。
 (2) の総数は「分類不能の産業」を含む。

資料：国勢調査（総務省）

労働力状態

国勢調査における労働力人口は、15歳以上の者について、調査期日前1週間（9月24日～30日まで）に仕事をしたかどうかで、以下のとおり区分される。



◆労働力人口

就業者と完全失業者を合わせたもの

◆就業者

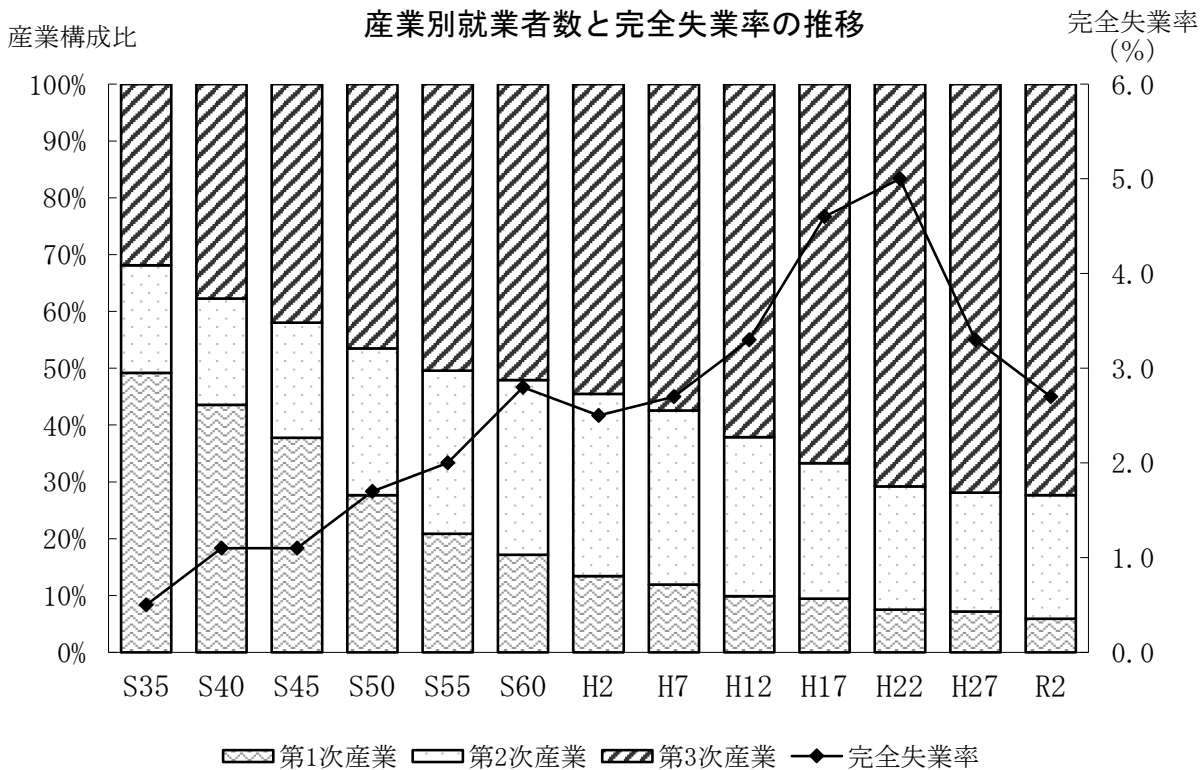
調査期間中、賃金、給料、諸手当、営業収益、手数料、内職収入など収入(現物収入を含む。)になる仕事を少しでもした人

◆完全失業者

調査期間中収入になる仕事を少しもしなかった人のうち、仕事に就くことが可能であって、かつ公共職業安定所に申し込むなどして積極的に仕事を探していた人

◆非労働力人口

調査期間中、収入になる仕事を少しもしなかった人のうち、休業者及び完全失業者以外の人(労働力状態「不詳」を除く)



完全失業率＝完全失業者数を労働力人口で割ったもの

第一次産業＝農業、林業、漁業

第二次産業＝鉱業、採石業、砂利採取業、建設業、製造業

第三次産業＝電気・ガス・熱供給・水道業、情報通信業、運輸業、郵便業、卸売業、小売業、金融業
 保険業、不動産業、物品賃貸業、学術研究、専門・技術サービス業、宿泊業
 飲食サービス業、生活関連サービス業、娯楽業、教育、学習支援業、医療、福祉
 複合サービス事業、サービス業(他に分類されないもの)、公務(他に分類されるものを除く)

(4) 昼間人口・夜間人口

(単位：人、%)

	浜田市を常住地とする人口 ※1 総数 (夜間人口) (A)	浜田市を従業地・通学地とする人口 ※2 総数 (昼間人口) (B)	昼 夜 間 差 (B)-(A)	昼夜間人口比率 ※3 (B)/(A)	浜田市からの流出人口 ※4	浜田市への流入人口 ※5
平成27年	58,105	59,574	1,469	102.5	2,795	4,264
令和2年	54,592	55,882	1,290	102.4	2,836	4,126

資料：国勢調査(総務省)

※1 常住地とする人口(夜間人口)＝調査時(10月1日午前零時)に調査の地域(浜田市)に常住している人口

※2 従業地・通学地とする人口(昼間人口)＝就業者または通学者が従業・通学している従業地・通学地による人口であり、従業地・通学地集計の結果から下記により算出された人口

● 浜田市の昼間人口＝(浜田市の夜間人口)－(浜田市からの流出人口)＋(浜田市への流入人口)

※3 昼夜間人口比率＝夜間人口(常住人口)100人当たりの昼間人口の割合であり、100を超えている時は通勤・通学人口の流入超過、100を下回っているときは流出超過を示している

※4 流出人口＝浜田市を常住地としており、他市区町村で従業・通学している人口

※5 流入人口＝他市町村を常住地としており、浜田市で従業・通学している人口

2 住民基本台帳からみる人口

(1) 地区別人口・世帯数の推移

(単位：人、世帯)

		平成30年		令和元年		令和2年		令和3年		令和4年		令和5年	
		人口	世帯数	人口	世帯数	人口	世帯数	人口	世帯数	人口	世帯数	人口	世帯数
総計 (うち外国人)		54,505 (618)	26,448 (412)	53,582 (631)	26,249 (425)	52,738 (639)	26,114 (428)	51,804 (592)	25,911 (404)	50,816 (587)	25,634 (402)	49,907 (634)	25,408 (449)
浜田	地区計	40,183	19,673	39,565	19,551	38,951	19,408	38,297	19,257	37,691	19,101	37,123	18,960
	浜田	8,937	4,712	8,767	4,633	8,638	4,597	8,533	4,581	8,392	4,537	8,189	4,440
	石見	12,999	6,417	12,771	6,383	12,548	6,326	12,251	6,260	12,019	6,192	11,866	6,169
	長浜	5,255	2,561	5,207	2,562	5,163	2,546	5,070	2,519	4,962	2,489	4,842	2,453
	周布	5,365	2,435	5,305	2,444	5,201	2,434	5,109	2,407	5,080	2,413	5,075	2,435
	美川	1,771	856	1,726	845	1,694	840	1,680	832	1,636	821	1,588	813
	国府	5,856	2,692	5,789	2,684	5,707	2,665	5,654	2,658	5,602	2,649	5,563	2,650
金城	地区計	4,239	1,892	4,162	1,882	4,107	1,878	4,005	1,871	3,936	1,856	3,864	1,846
	久佐	342	153	333	150	320	144	310	152	300	149	304	151
	今福	519	221	504	219	508	225	497	221	492	219	478	222
	美又	286	138	277	136	278	140	272	140	269	143	260	139
	雲城	2,444	1,068	2,425	1,066	2,389	1,059	2,322	1,048	2,295	1,047	2,264	1,043
	波佐	468	226	451	224	440	223	435	223	417	212	404	211
	小国	180	86	172	87	172	87	169	87	163	86	154	80
旭	地区計	2,748	1,338	2,690	1,325	2,672	1,353	2,611	1,316	2,520	1,289	2,469	1,268
	今市	1,492	706	1,472	704	1,483	736	1,450	713	1,406	703	1,390	701
	木田	260	122	252	123	253	125	246	123	238	123	230	120
	和田	492	241	491	240	478	239	475	240	456	231	441	224
	都川	256	140	236	130	224	124	212	117	199	112	198	113
	市木	248	129	239	128	234	129	228	123	221	120	210	110
弥栄	地区計	1,295	675	1,255	671	1,214	662	1,171	650	1,141	637	1,111	625
	安城	742	380	712	373	691	374	665	371	652	366	634	358
	杵束	553	295	543	298	523	288	506	279	489	271	477	267
三隅	地区計	6,040	2,870	5,910	2,820	5,794	2,813	5,720	2,817	5,528	2,751	5,340	2,709
	岡見	1,207	577	1,165	564	1,187	597	1,173	592	1,131	581	1,076	566
	三保	1,674	783	1,670	780	1,649	794	1,633	800	1,581	767	1,557	764
	白砂	280	123	270	118	267	117	265	118	256	115	247	114
	三隅	1,892	899	1,878	894	1,796	850	1,772	851	1,735	842	1,683	840
	黒沢	286	129	259	123	247	120	238	119	220	115	213	109
	井野	701	359	668	341	648	335	639	337	605	331	564	316

(注) 数値は各年9月末現在。

資料：市総合窓口課

外国人を含む。

平成27年の集計から、原井町と笠柄町を「石見地区」から「浜田地区」へ変更している。

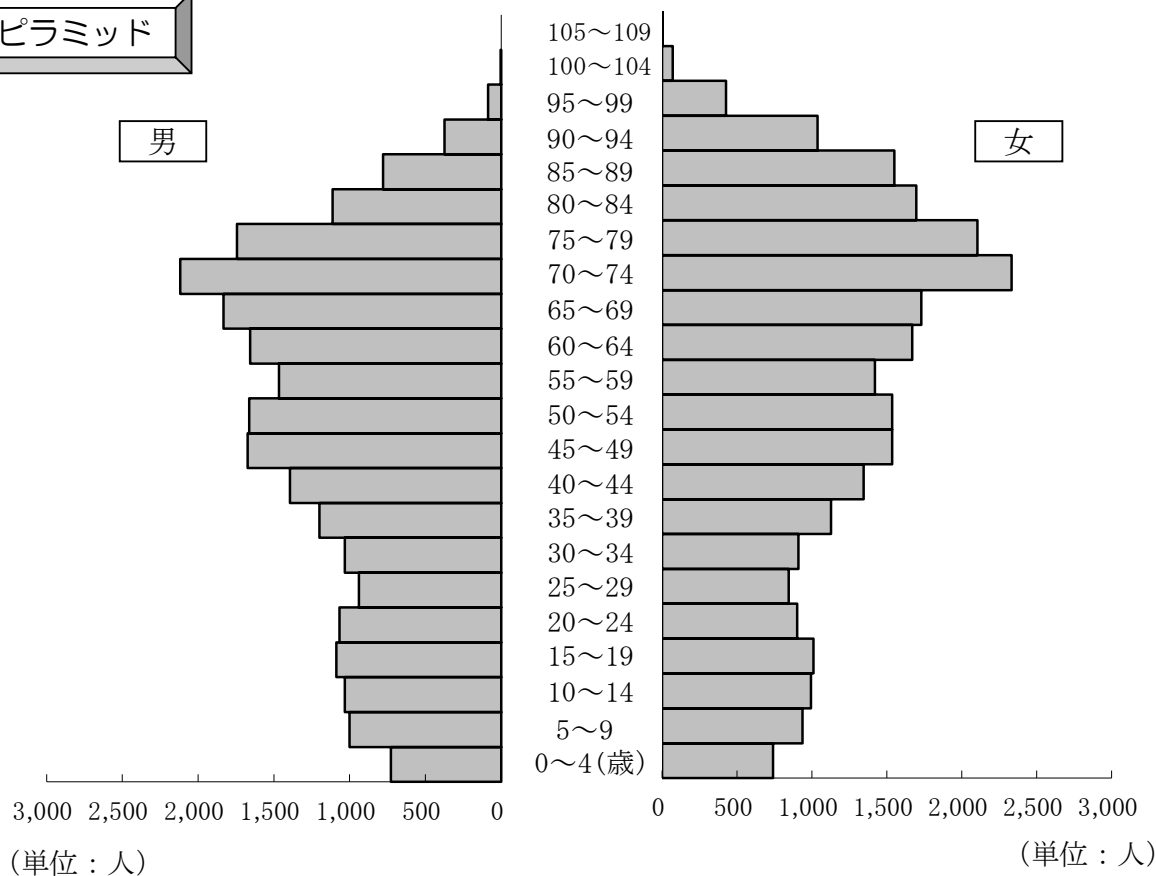
(2) 年齢階級別人口 (令和5年9月末現在)

(単位：人)

	総数		
	男	女	
総数	49,907	23,987	25,920
0～4歳	1,468	727	741
5～9歳	1,937	1,001	936
10～14歳	2,025	1,031	994
15～19歳	2,098	1,088	1,010
20～24歳	1,968	1,067	901
25～29歳	1,784	939	845
30～34歳	1,940	1,031	909
35～39歳	2,327	1,199	1,128
40～44歳	2,739	1,394	1,345
45～49歳	3,209	1,674	1,535
50～54歳	3,199	1,663	1,536
55～59歳	2,888	1,467	1,421
60～64歳	3,326	1,657	1,669
65～69歳	3,561	1,832	1,729
70～74歳	4,451	2,118	2,333
75～79歳	3,849	1,744	2,105
80歳以上	7,138	2,355	4,783

資料：市総合窓口課

人口ピラミッド



(3) 地区別高齢化率 (令和5年9月末現在)

(単位：人、%)

		65歳未満		65歳以上		総計	高齢化率		
		男	女	男	女				
総計		30,908	15,938	14,970	18,999	8,049	10,950	49,907	38.07
浜田	地区計	23,895	12,212	11,683	13,228	5,563	7,665	37,123	35.63
	浜田	5,141	2,646	2,495	3,048	1,265	1,783	8,189	37.22
	石見	7,999	4,071	3,928	3,867	1,631	2,236	11,866	32.59
	長浜	2,965	1,516	1,449	1,877	789	1,088	4,842	38.76
	周布	3,365	1,678	1,687	1,710	763	947	5,075	33.69
	美川	845	452	393	743	293	450	1,588	46.79
	国府	3,580	1,849	1,731	1,983	822	1,161	5,563	35.65
金城	地区計	2,179	1,139	1,040	1,685	720	965	3,864	43.61
	久佐	156	68	88	148	64	84	304	48.68
	今福	250	139	111	228	101	127	478	47.70
	美又	109	63	46	151	64	87	260	58.08
	雲城	1,442	742	700	822	347	475	2,264	36.31
	波佐	171	98	73	233	99	134	404	57.67
	小国	51	29	22	103	45	58	154	66.88
旭	地区計	1,384	777	607	1,085	468	617	2,469	43.94
	今市	957	537	420	433	186	247	1,390	31.15
	木田	100	54	46	130	58	72	230	56.52
	和田	192	113	79	249	105	144	441	56.46
	都川	50	28	22	148	66	82	198	74.75
	市木	85	45	40	125	53	72	210	59.52
弥栄	地区計	539	274	265	572	255	317	1,111	51.49
	安城	303	150	153	331	152	179	634	52.21
	杵束	236	124	112	241	103	138	477	50.52
三隅	地区計	2,911	1,536	1,375	2,429	1,043	1,386	5,340	45.49
	岡見	608	334	274	468	197	271	1,076	43.49
	三保	842	444	398	715	311	404	1,557	45.92
	白砂	145	82	63	102	45	57	247	41.30
	三隅	1,018	517	501	665	284	381	1,683	39.51
	黒沢	83	44	39	130	55	75	213	61.03
	井野	215	115	100	349	151	198	564	61.88

資料：市総合窓口課

3 将来推計人口

(1) 島根県、浜田市の将来推計人口（令和5（2023）年推計）

（単位：人、％）

		2020年	2025年	2030年	2035年	2040年	2045年	2050年
島根県	総人口	671,126	639,610	610,073	581,453	553,085	524,675	496,994
	指数	100.0	95.3	90.9	86.6	82.4	78.2	74.1
浜田市	総人口	54,592	50,270	47,244	44,360	41,563	38,818	36,252
	指数	100.0	92.1	86.5	81.3	76.1	71.1	66.4

資料：国立社会保障・人口問題研究所

（注）数値は2020年（令和2年）10月1日現在の総人口を基準（指数：2020年＝100）として算出。

(2) 年齢別将来推計人口割合（令和5（2023）年推計）

（単位：％）

		2020年	2025年	2030年	2035年	2040年	2045年	2050年
島根県	年少人口（0～14歳）割合	12.2	11.6	10.8	10.5	10.6	10.7	10.6
	生産年齢人口（15～64歳）割合	53.6	53.1	53.4	53.3	51.6	50.3	49.7
	老年人口（65歳以上）割合	34.2	35.3	35.8	36.1	37.8	39.0	39.7
	75歳以上人口割合	18.4	21.1	22.8	23.4	23.4	23.3	24.8
浜田市	年少人口（0～14歳）割合	10.9	10.2	9.0	8.5	8.6	8.8	8.8
	生産年齢人口（15～64歳）割合	53.4	52.3	53.2	53.7	52.3	51.2	50.6
	老年人口（65歳以上）割合	35.8	37.6	37.8	37.8	39.0	40.0	40.6
	75歳以上人口割合	19.4	22.7	24.3	24.8	24.5	24.0	25.2

資料：国立社会保障・人口問題研究所

（注）（1）島根県、浜田市の将来推計人口（令和5（2023）年推計）を基準として算出。

日本の総人口の減少は長期に渡って続くと推計されている。

2050年の総人口が2020年の半数未満となる市町村は約20％に達すると推計され、浜田市は、2020年と比較して2050年の総人口が30％以上減少すると推計されている。

また、2050年には老年人口割合が50％以上の市区町村は全市区町村の3割を超えると推計されている。

(人) 浜田市の年齢別将来推計人口の推移

