

産業建設調査会

平成 31 年 1 月 25 日(金)
全 員 協 議 会 室
10 時 00 分 ~ 時 分

【委員】岡本委員長、串崎副委員長
三浦委員、川上委員、飛野委員、笹田委員、牛尾委員

【委員外】

【議長団】

【執行部】

(産業経済部) 田村産業経済部長、湯浅産業経済部参事、大驛産業政策課長、
佐々木産業振興課長、岩田ふるさと寄附推進室長、坂田農林振興課長、
永見水産振興課長、戸津川漁港活性化室長、岸本観光交流課長、
川合開府 400 年推進室長

(都市建設部) 石田都市建設部長、三浦建設企画課長、吉川建設整備課長、木屋地籍調査課長、
鎌田維持管理課長、吉田建築住宅課長、櫻木災害復興室長

(金城支所) 吉永金城支所長、畑金城支所産業建設課長

(旭支所) 塚田旭支所長、今田旭支所産業建設課長

(弥栄支所) 河上弥栄支所長、後野弥栄支所産業建設課長

(三隅支所) 斎藤三隅支所長、永井三隅支所産業建設課長

【事務局】 鎌原書記

1. 執行部報告事項

- (1) 萩・石見空港の状況について (報告)
- (2) 平成 30 年度 ふるさと寄附について
- (3) 優良乳用牛導入支援事業の状況について
- (4) 浜田漁港周辺エリア活性化検討委員会について
- (5) 漁業別水揚げについて
- (6) 文化庁への日本遺産認定申請について
- (7) リフレパークきんたの里の現況報告について
- (8) 旭温泉あさひ荘の入湯料金の改定について
- (9) その他

2. その他

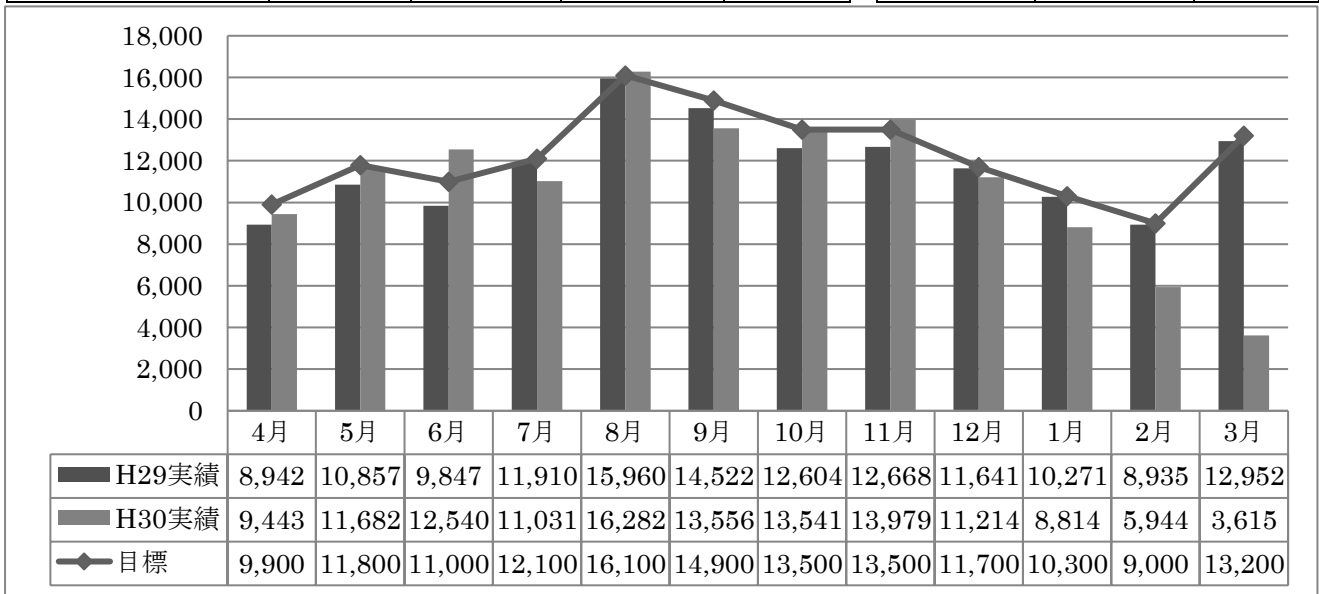
萩・石見空港の状況について（報告）

1 平成 30 年度の利用実績について（1 月 15 日時点、第 4 四半期は予約を含む）

第 3 四半期（10 月～12 月）は、前年実績を 1,821 席上回り、目標を達成しました。第 4 四半期は、着実に予約数を伸ばしており、年間目標の 147,000 席に対し、残り 12,703 席となっています。

（単位：席）

H30 年度	目標	H30 実績	目標値に対する差		H29 実績	前年比較	
第 1 四半期 (4 月－6 月)	32,700	33,665	965	103.0%	29,646	4,019	113.6%
第 2 四半期 (7 月－9 月)	43,100	40,869	▲2,231	94.8%	42,392	▲1,523	96.4%
第 3 四半期 (10 月－12 月)	38,700	38,734	34	100.1%	36,913	1,821	104.9%
第 4 四半期 (1 月－3 月)	32,500	21,029 予約含む	▲11,471		32,158	▲11,129	
合計	147,000	134,297	▲12,703		141,109	▲6,812	



2 浜田市独自の萩・石見空港利用促進補助金の実績について（12 月末時点）

4 月～12 月の申請状況合計は前年対比 105.9%となりました。

（単位：席）

申請月	65 歳以上		65 歳未満		サポーター企業		合計席数	前年対比
	往復	片道	往復	片道	往復	片道		
4 月～12 月	771	50	1,033	84	1,320	98	6,480	105.9%

平成30年度 ふるさと寄附について

12月寄附額 12億5,896万4千円（対前年同月比100.7%）

○年度別実績及び累計額

平成30年12月31日現在

	年度	4月	5月	6月	7月	8月	9月	10月	11月	12月	1月	2月	3月	12月まで累計	合計
金額 (千円)	30	51,934	55,595	72,085	53,658	54,714	82,549	147,339	213,791	527,299	0	0	0	1,258,964	1,258,964
	対前年比	63.7%	57.4%	111.3%	87.9%	96.7%	78.5%	63.3%	146.4%	129.9%	0.0%	0.0%	0.0%	100.7%	92.4%
	29	81,525	96,830	64,746	61,071	56,587	105,100	232,933	146,072	405,799	36,167	31,885	43,486	1,250,663	1,362,202
	28	72,375	66,643	66,375	76,542	73,350	110,675	160,338	251,030	581,424	48,397	57,310	90,905	1,458,752	1,655,364
	27	164,437	131,184	119,081	110,721	131,669	122,221	172,904	270,938	701,870	49,195	56,073	63,280	1,925,025	2,093,573
件数 (件)	30	2,350	2,720	3,016	3,095	2,839	4,213	7,177	10,020	25,109	0	0	0	60,539	60,539
	対前年比	60.1%	56.4%	87.4%	96.5%	95.9%	85.3%	76.4%	147.7%	153.6%	0.0%	0.0%	0.0%	108.5%	99.4%
	29	3,912	4,820	3,452	3,207	2,961	4,938	9,393	6,783	16,343	1,528	1,519	2,020	55,809	60,876
	28	3,704	3,155	3,646	3,695	3,723	5,546	7,812	11,576	23,234	2,285	2,800	4,724	66,091	75,900
	27	10,105	7,596	7,020	6,739	7,575	6,077	8,823	13,354	29,754	2,607	3,126	3,490	97,043	106,266
用途	第1号 石見神楽等の伝統芸能の継承							342,296	27.2%	第4号 青少年の健全育成				228,117	18.1%
	第2号 自然環境並びに歴史的・文化的資源の保全・活用							213,394	16.9%	第5号 その他市長が必要と認める				312,484	24.8%
	第3号 高齢者福祉及び地域医療の充実							162,673	12.9%	合計				1,258,964	100.0%

～ふるさと寄附トピックス～

ふるさと寄附金 12億円突破！昨年比100%超え！

2018年の寄附金が12億5800万円となりました。

★対前年同月比：129.9%（4月からの累計比100.7%）



ガバメントクラウドファンディング目標額到達！/防犯カメラ増設

防犯カメラ増設のため、ふるさと納税型クラウドファンディングを実施しました。

■寄附実績 寄附額 **7,254,000円** 寄附件数 220件

※目標設定額 450万円（カメラ10台分） 受付期間：12月31日まで

★上記寄附金から必要経費を差し引き、1月に補助金として交付します。

特産品の見直し

平成30年10月16日付で総務省から通知があり、取り扱い産品の見直しを行いました。

■見直し品：邑南町特産品、石見麦酒地ビール、邑南町地酒、はちみつ

■見直し理由：地場産品（地元産、地元加工）の基準から外れるため

※12月31日までの受付をもって、終了しました。

優良乳用牛導入支援事業の状況について

平成 30 年度より開始した優良乳用牛導入支援事業について、現在の状況と今後の支援内容について報告します。

1 事業の概要

優良乳用牛導入支援事業については、浜田市三隅町に開設予定の大規模酪農牧場について、国産の優良な乳用牛（初妊牛）を北海道から定期的に導入し、操業初期において安定的な牛乳生産と計画的な酪農経営を行えるよう支援する事業で、平成 30 年度は乳用牛購入費から 58 万円を控除した金額の 1/2 を補助する予定としておりました。

2 今年度の導入の状況

平成 30 年 6 月	外国産（オーストラリア）	200 頭
平成 31 年 2 月	外国産（オーストラリア）	210 頭（予定）
	（平成 30 年度 国産 0 頭）	

3 今後の導入の計画

平成 31 年度	国産（北海道）	504 頭
	外国産	未定
	（平成 32 年度以降も継続して乳用牛は導入されます）	

4 今後の支援

上記酪農牧場においては、今年 4 月の本格操業に向けて、毎月定期的に乳用牛の導入を計画されています。しかし、国産乳用牛の価格は昨年度と比較してさらに高騰しており、輸送費等の諸経費を加えると、平均価格で 1 頭あたり 100 万円を超えており、さらに優良な乳用牛となると 1 頭あたりの購入費は 120 万円を超えております。

そのため、平成 31 年度より国産乳用牛の購入については 1 頭あたりの補助額を増額する予定としております。

浜田漁港周辺エリア活性化検討委員会について

浜田漁港周辺エリアの活性化計画を策定することによって、各種施策の総合的かつ計画的な推進を図るため「浜田漁港周辺エリア活性化検討委員会」を設置し、第 1 回目となる検討委員会を開催しましたので下記のとおり報告します。

1 浜田漁港周辺エリア活性化検討委員会について

- (1) 設置目的 浜田漁港周辺エリアを核とした水産業の将来ビジョンを構築し、多くの方が訪れる活気あるエリアとするための検討を行う。
- (2) 委員構成 識見者、各種団体から推薦された者、関係行政機関の職員及び市長が特に必要と認める者（名簿は裏面に掲載）
- (3) 委嘱期間 平成 31 年 1 月 23 日から平成 32 年 3 月 31 日

2 第 1 回検討委員会の開催について

- (1) 日 時 平成 31 年 1 月 23 日（水）14 時から 15 時 50 分
- (2) 場 所 浜田市役所本庁舎 4 階講堂
- (3) 議 題 浜田漁港周辺エリアの活性化検討について
- (4) 協議概要 事務局より検討の方向性や当エリアを取巻く現状及び課題等を説明。共通認識を図った上で、「新施設に期待する役割と施設機能について」の意見を各委員から書面により提出いただき、第 2 回の検討委員会において協議を行う。

3 計画策定までのスケジュールについて

- (1) 検討委員会での検討
検討期間：平成 31 年 1 月 23 日から平成 32 年 3 月 31 日
- (2) 計画書策定業務
計画書策定に係る調査・研究、検討委員会での検討内容の取りまとめなどについて、専門業者に業務を委託する。
ア 委託期間：契約締結日（平成 31 年 4 月）から平成 31 年 12 月 31 日
イ 業務内容：①調査研究業務、②検討委員会のコーディネート、
③活性化策の取りまとめ

	H30 年度	H31 年度			
	1 月～3 月	4 月～6 月	7 月～9 月	10 月～12 月	1 月～3 月
機 構 委 員 会	活性化策検討 (H31.1～H32.3)				
計 画 書 策 定		業務委託 (H31.4～H31.12)		関係者協議等	策定 ●

浜田漁港周辺エリア活性化検討委員会 委員名簿

(敬称略、順不同)

<委員> 任期/平成31年1月23日～委員会の目的が達成されるまで

No.	所属団体等	職名	選出区分	氏名	備考
1	島根県立大学	教授	識見者	藤原 眞砂	
2	浜田商工会議所	副会頭	団体推薦	吉本 晃司	
3	石中央商工会	経営支援課長	団体推薦	植田 尚樹	
4	浜田金融会	会長	団体推薦	田中 修司	
5	浜田市観光協会	会長	団体推薦	岩谷百合雄	
6	浜田青年会議所	副理事長	団体推薦	名田 勝之	
7	浜田女性ネットワーク	会長	団体推薦	賀戸ひとみ	
8	漁業協同組合 JF しまね浜田支所	支所長	団体推薦	高木 繁延	
9	浜田魚商協同組合	事務局長	団体推薦	石井 信孝	
10	島根県立浜田水産高校	学校長	団体推薦	中村 公一	
11	島根県西部県民センター	商工観光部長	行政機関	伏谷 訓	
12	島根県浜田水産事務所	所長	行政機関	横田 幸男	
13	島根県水産技術センター	所長	行政機関	村山 達朗	
14	島根県浜田港湾振興センター	港湾振興課長	行政機関	武田 淳	
15	浜田自治区地域協議会	副会長	その他	竹山 勝彦	
16	金城自治区地域協議会	委員	その他	梶原 和志	
17	旭自治区地域協議会	副会長	その他	塚崎 育生	
18	弥栄自治区地域協議会	委員	その他	岡本 均	
19	三隅自治区地域協議会	委員	その他	石田 義生	

<事務局（浜田市）>

No.	所属	職名	氏名	備考
1	産業経済部	部長	田村 洋二	
2	産業経済部水産振興課	課長	永見 監	
3	産業経済部水産振興課漁港活性化室	室長	戸津川美二	
4	産業経済部観光交流課	課長	岸本 恒久	
5	産業経済部水産振興課	水産係長	松井 友和	
6	産業経済部水産振興課漁港活性化室	漁港活性化係長	田中 寿	

漁業別水揚げについて

〈平成30年12月〉

平成31年1月25日
産業建設調査会資料No.1
産業経済部水産振興課

◆全体状況◆ 水揚量：1,117トン（前年比：79%、-294トン） 水揚金額：4億6,065万円（前年比：94%、-3,155万円）

【地元沖合底びき網漁業】 水揚量：400トン（前年比98%）
水揚金額：1億9,517万円（前年比91%）

☆エテカレイ
〈H29.12〉37トン・平均単価365円/kg ⇒ 〈H30.12〉68トン・平均単価368円/kg
☆ミズカレイ
〈H29.12〉38トン・平均単価723円/kg ⇒ 〈H30.12〉31トン・平均単価473円/kg
☆レンコダイ
〈H29.12〉53トン・平均単価371円/kg ⇒ 〈H30.12〉44トン・平均単価327円/kg
☆スルメイカ
〈H29.12〉15トン・平均単価590円/kg ⇒ 〈H30.12〉5.5トン・平均単価272円/kg
昨年同月よりエテカレイの水揚げは増加したが、ミズカレイ・レンコダイ・スルメイカ等の水揚げが減少したため、全体の水揚量・金額は減少した。

【地元中型まき網漁業】 水揚量：187トン（前年比38%）
水揚金額：4,415万円（前年比62%）

☆サバ
〈H29.12〉303トン・平均単価90円/kg ⇒ 〈H30.12〉33トン・平均単価155円/kg
☆マアジ
〈H29.12〉157トン・平均単価203円/kg ⇒ 〈H30.12〉112トン・平均単価262円/kg
☆サワラ
〈H29.12〉28トン・平均単価343円/kg ⇒ 〈H30.12〉9.1トン・平均単価290円/kg

昨年同月よりサバ・マアジ・サワラの水揚げが減少し、全体水揚量・金額ともに大幅に減少した。また、時化で出漁できない日が多くあった。

【大中型まき網漁業】 水揚量：336トン（前年比84%）
水揚金額：6,270万円（前年比61%）

☆ブリ（マルゴ含む）
〈H29.12〉182トン・平均単価395円/kg ⇒ 〈H30.12〉1.2トン・平均単価546円/kg
☆ワカナ
〈H29.12〉8.8トン・平均単価200円/kg ⇒ 〈H30.12〉5トン・平均単価196円/kg

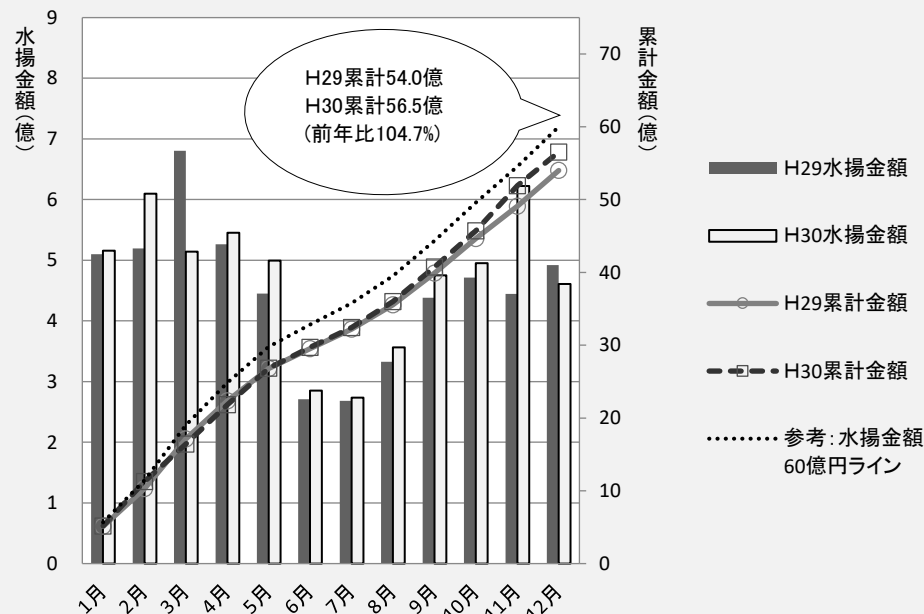
昨年同月よりブリ・ワカナの水揚げが減少し、全体水揚量・金額ともに減少した。

【小型いか釣（5トン以上）】 水揚量：24トン（前年比278%）
水揚金額：3,559万円（前年比365%）

☆ケンサキイカ
〈H29.12〉3.6トン・平均単価1,814円/kg ⇒ 〈H30.12〉23.9トン・平均単価1,477円/kg
☆スルメイカ
〈H29.12〉5.2トン・平均単価627円/kg ⇒ 〈H30.12〉0.36トン・平均単価437円/kg

昨年同月よりスルメイカの水揚げは減少したが、ケンサキイカの水揚げが増加したため、全体水揚量・金額は大幅に増加した。

H29・H30 水揚金額



平成29年 平成30年 漁業別水揚げ比較表

平成31年1月25日
産業建設調査会資料No.2
産業経済部水産振興課

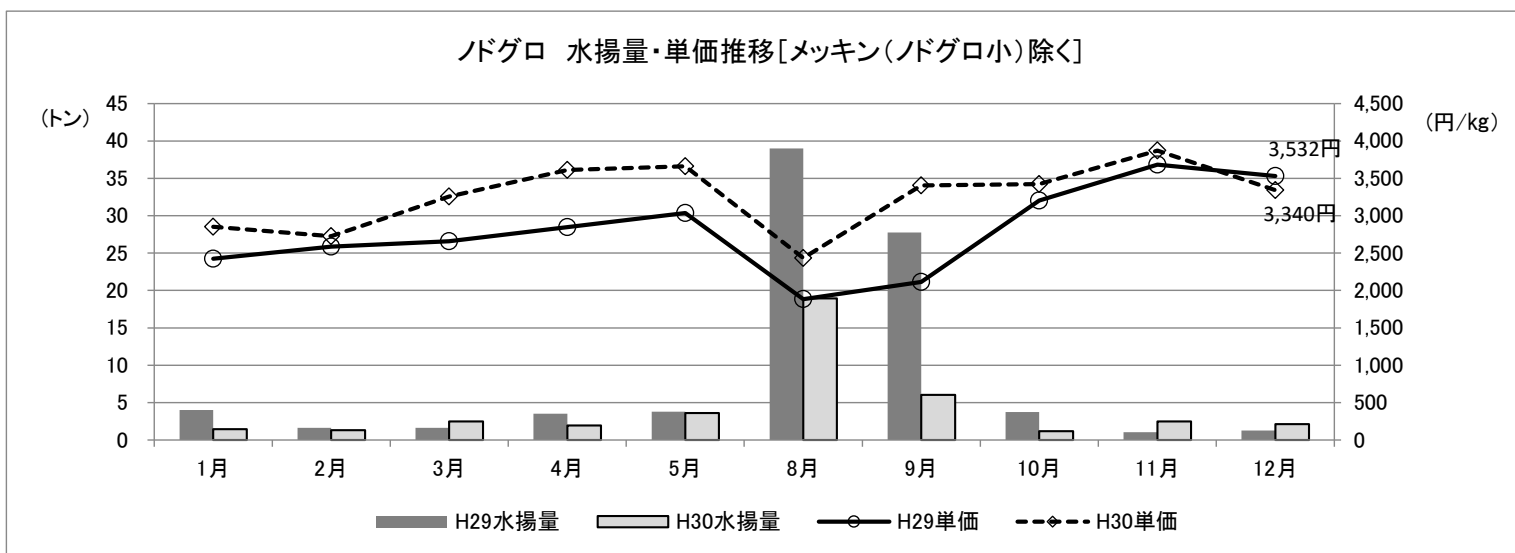
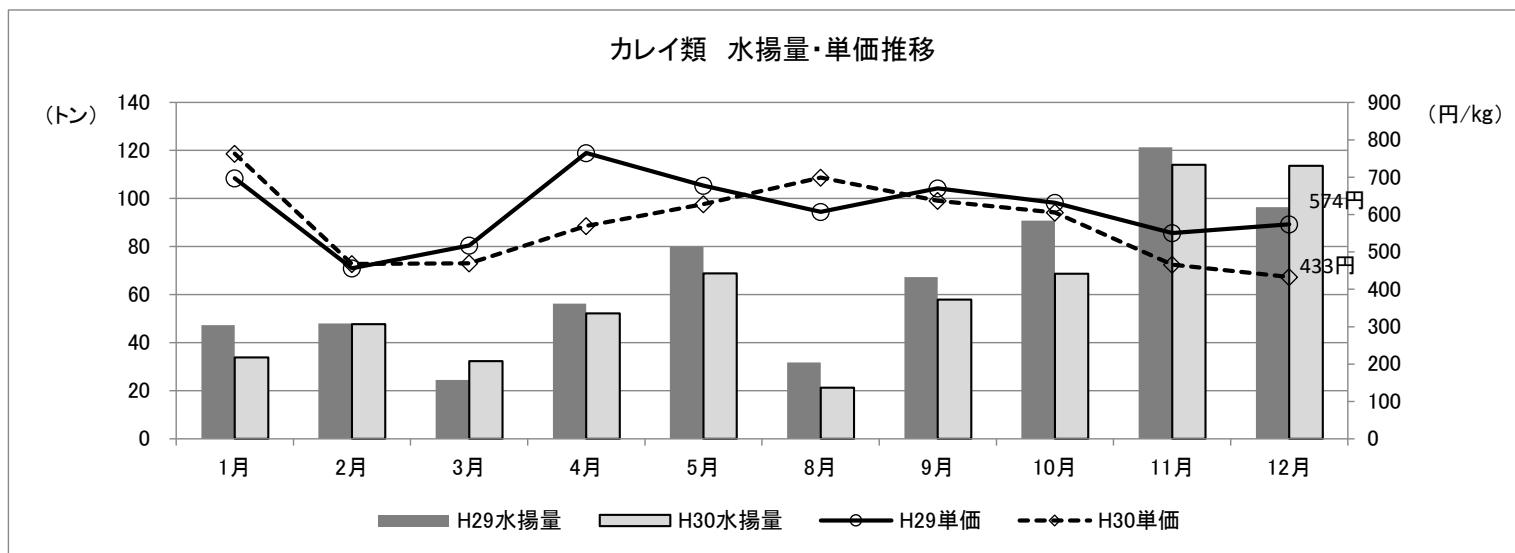
12月

1月～12月累計

漁業種類	年	12月			1月～12月累計					
		数量(kg)	比率(%)	金額(税抜)	比率(%)	金額(税込)	数量(kg)	比率(%)	金額(税抜)	比率(%)
01 沖合底曳網(地元船)	29	407,780.3	98.1	197,640,342	91.4	213,451,609	96.7	1,759,568,101	86.1	1,900,333,936
	30	400,154.2		180,716,596		195,173,968		3,249,216.4		1,515,133,076
02 沖合底曳網(地元外)	29	45,849.8	118.4	22,455,870	113.6	24,252,351	127.2	184,816,165	114.9	199,601,504
	30	54,266.0		25,504,665		27,545,042		456,484.9		212,427,096
03 小型底曳網	29	0.0	-	0	-	0	426.6	2,606,010	502.7	2,814,491
	30	0.0		0		0		21,160.2		13,100,286
04 大中型旋網	29	399,923.0	84.0	94,736,646	61.3	102,315,577	93.1	1,229,891,528	97.6	1,328,282,853
	30	335,946.0		58,057,031		62,701,595		6,766,604.5		1,200,097,804
05 中型旋網(地元船)	29	495,295.5	37.7	65,558,279	62.4	70,802,940	123.9	767,351,914	108.7	828,740,081
	30	186,901.3		40,883,461		44,154,141		6,314,035.8		834,256,496
06 中型旋網(地元外)	29	0.0	-	0	-	0	2,277.1	28,714,675	1,400.6	31,011,847
	30	0.0		0		0		2,969,407.3		402,166,030
07 小型いか釣(5t以上)	29	8,793.0	278.4	9,027,070	365.1	9,749,236	157.5	179,493,510	130.2	193,852,978
	30	24,479.0		32,954,840		35,591,226		265,573.5		233,610,970
08 いか釣(5t未満)	29	678.0	113.0	798,280	126.2	862,142	125.8	10,078,100	97.5	10,884,347
	30	766.0		1,007,280		1,087,862		10,538.0		9,824,090
09 大型定置網	29	5,568.4	1,307.4	1,146,010	1,305.3	1,237,691	137.6	73,075,607	142.6	78,921,683
	30	72,799.2		14,958,790		16,155,498		446,946.6		104,197,453
10 小型定置網	29	0.0	-	0	-	0	54.4	17,703,854	72.6	19,120,175
	30	0.0		0		0		32,381.5		12,853,097
11 しいら網	29	0.0	-	0	-	0	-	0	-	0
	30	0.0		0		0		0.0		0
12 一本釣(浜田)	29	1,434.8	149.3	4,069,055	130.8	4,394,576	154.6	37,816,095	147.5	40,841,386
	30	2,142.7		5,322,578		5,748,387		40,976.9		55,762,209
13 一本釣(国府)	29	322.7	128.2	845,600	111.0	913,249	90.1	19,094,613	109.3	20,622,188
	30	413.8		938,510		1,013,594		15,988.4		20,866,936
14 一本釣(長浜)	29	1,086.7	82.9	2,461,065	87.3	2,657,949	74.5	29,088,287	85.4	31,415,350
	30	900.8		2,147,900		2,319,731		23,804.1		24,827,798
15 一本釣(津摩)	29	779.8	368.5	1,134,900	252.8	1,225,692	98.2	30,253,302	99.3	32,673,567
	30	2,873.4		2,869,020		3,098,542		34,977.3		30,035,674
16 一本釣(三隅)	29	546.6	231.6	815,310	185.8	880,535	78.8	25,069,000	90.0	27,074,510
	30	1,265.8		1,514,710		1,635,888		28,170.5		22,557,306
17 一本釣(江津)	29	269.4	1,911.9	464,710	624.8	501,887	463.2	4,327,360	336.7	4,673,552
	30	5,150.6		2,903,280		3,135,544		18,795.2		14,569,098
18 近隣支所	29	13,396.2	29.3	3,599,850	78.5	3,887,839	61.1	58,140,682	72.0	62,791,952
	30	3,923.0		2,824,100		3,050,028		126,561.6		41,857,882
19 その他	29	1,709.4	75.1	1,269,810	72.4	1,371,397	133.2	12,714,819	116.2	13,732,019
	30	1,283.7		919,720		993,299		28,214.7		14,774,435
20 陸送	29	27,905.6	86.0	49,709,440	106.6	53,686,190	71.1	530,185,264	88.8	572,600,112
	30	23,989.4		53,000,772		57,240,830		204,243.2		470,842,889
合計	29	1,411,339.2	79.2	455,732,237	93.6	492,190,860	120.7	4,999,988,886	104.7	5,399,988,531
	30	1,117,254.9		426,523,253		460,645,175		21,054,080.7		5,233,760,625
前年度との増減		-294,084.3		-29,208,984		-31,545,685		233,771,739		252,473,542

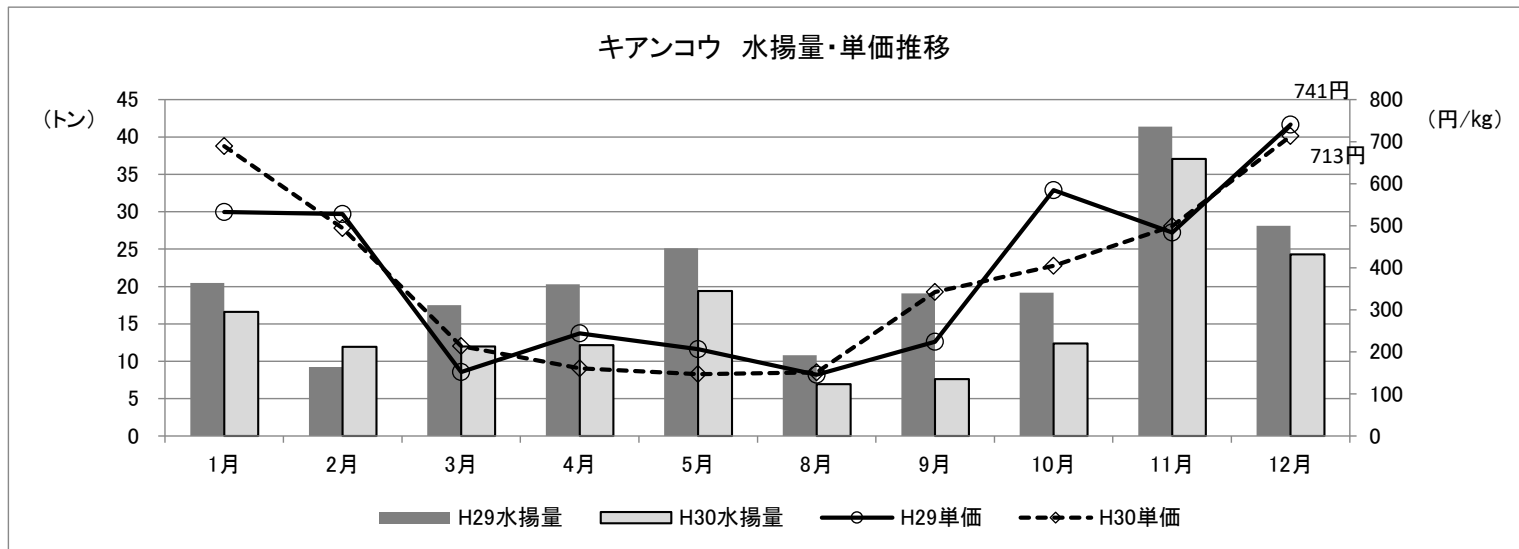
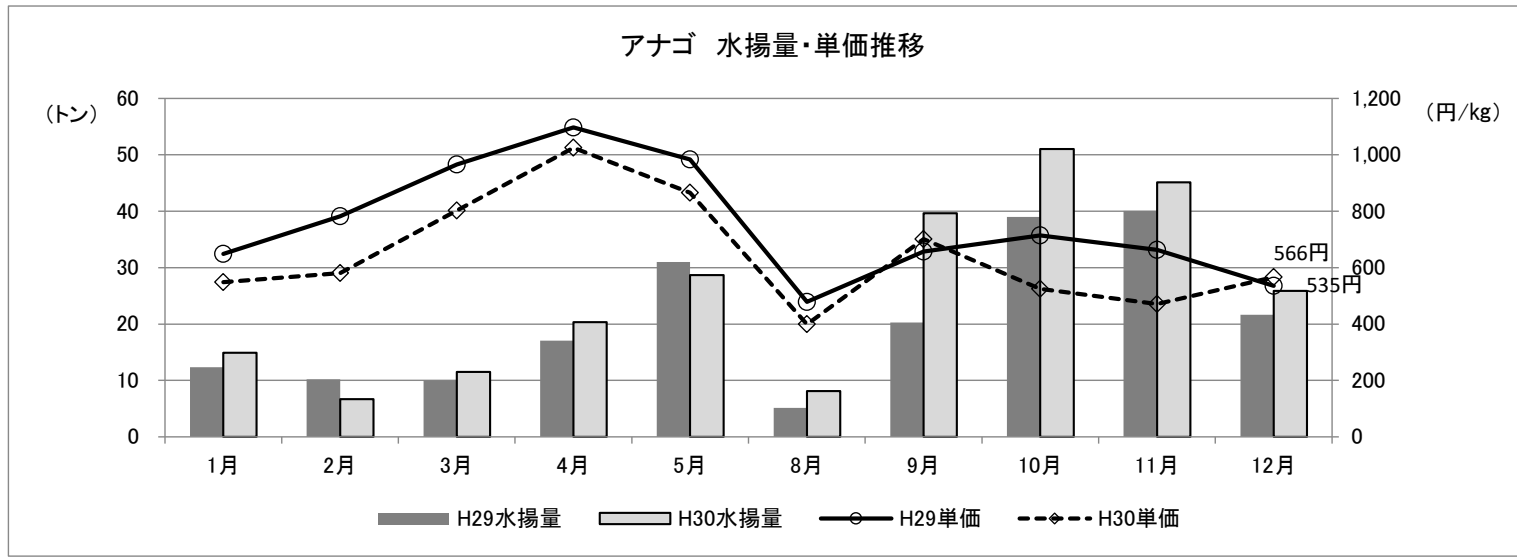
地元沖合底びき網漁業 主要魚種水揚量・単価の推移

平成31年1月25日
産業建設調査会資料No.3
産業経済部水産振興課



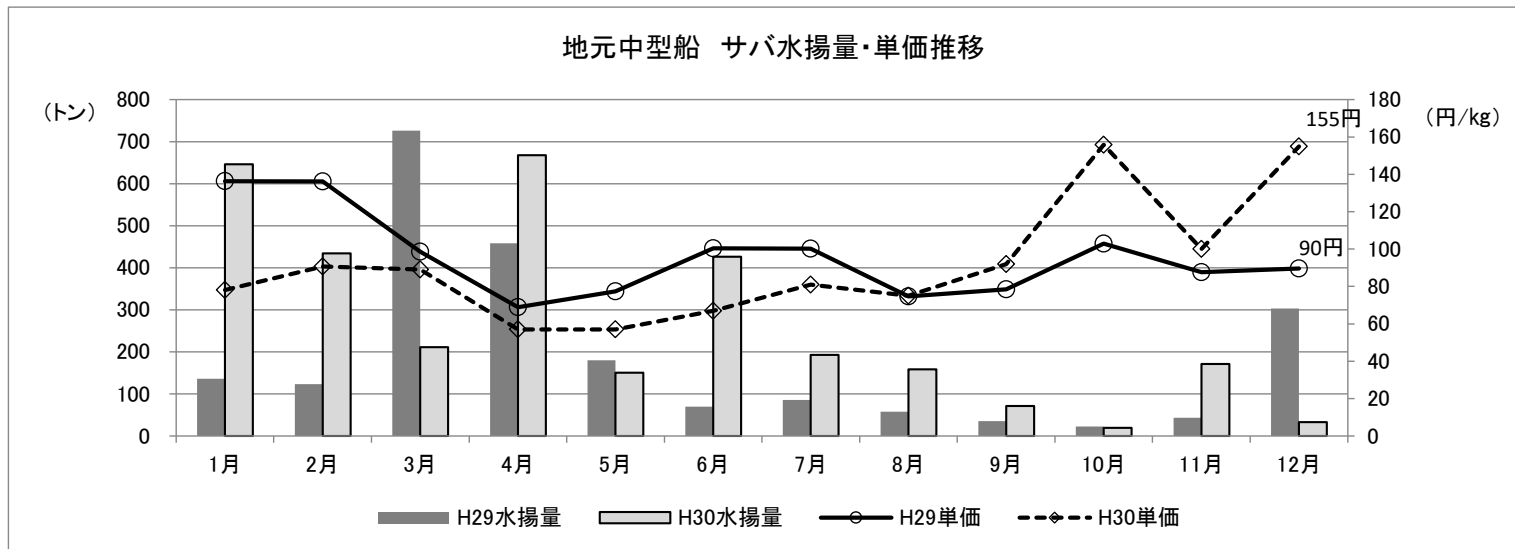
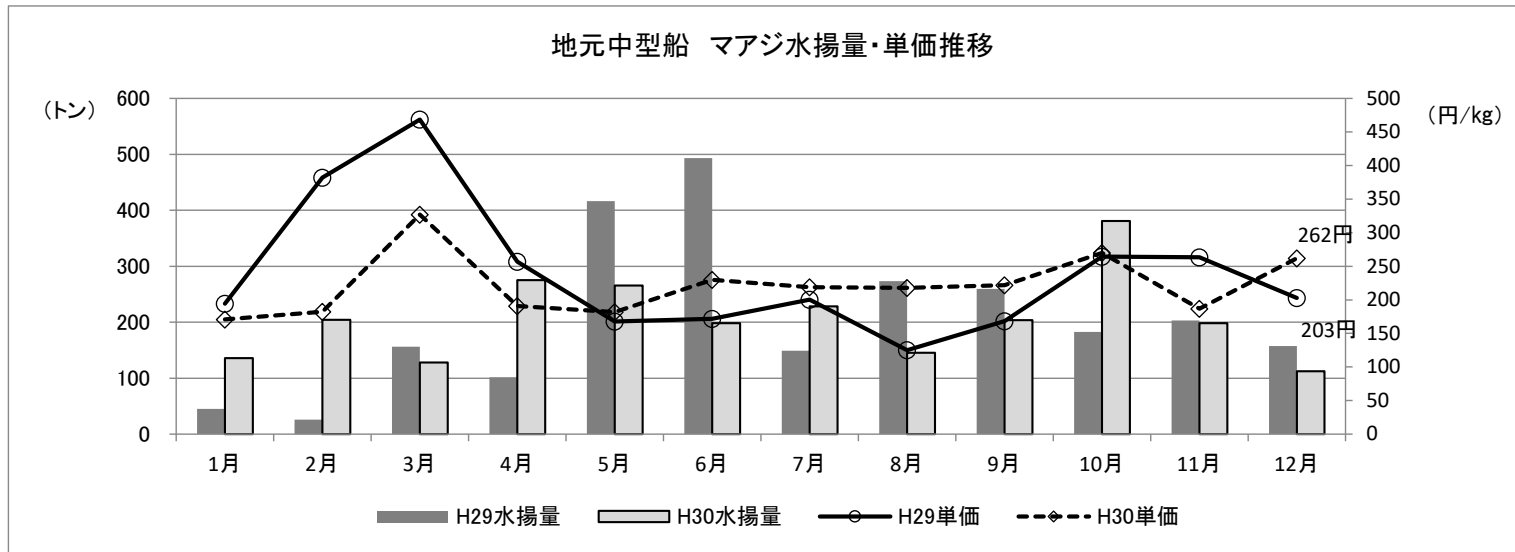
地元沖合底びき網漁業 主要魚種水揚量・単価の推移

平成31年1月25日
産業建設調査会資料No.4
産業経済部水産振興課



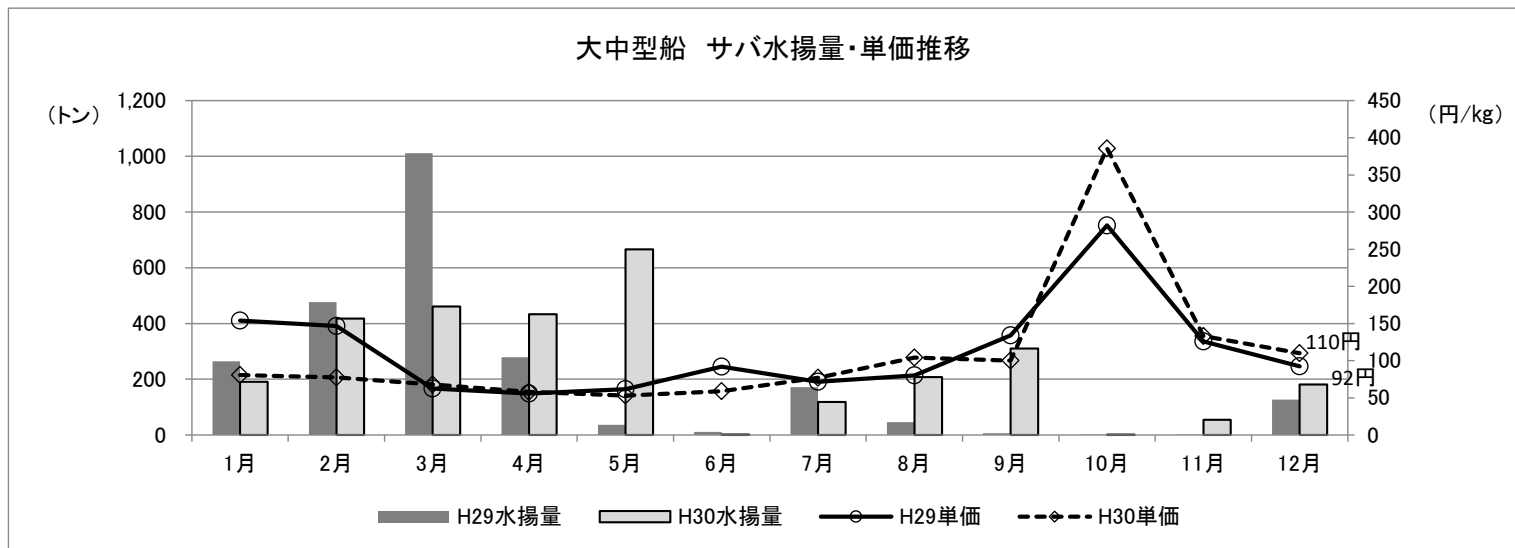
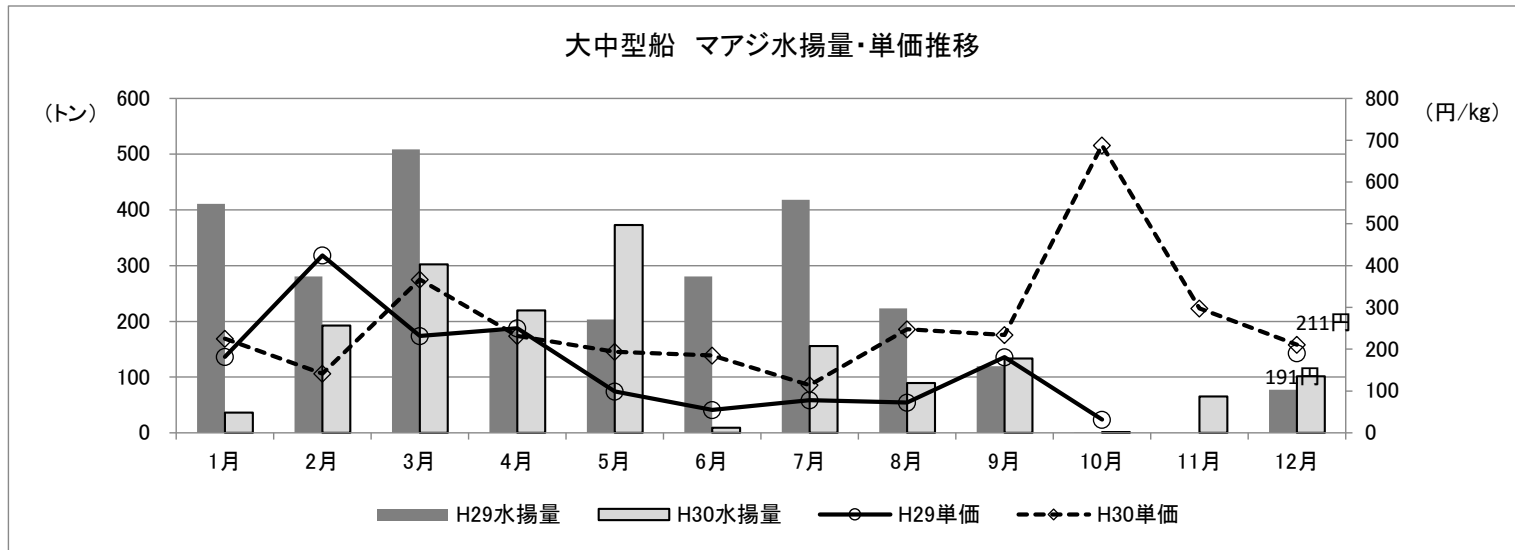
地元中型まき網漁業 主要魚種水揚量・単価の推移

平成31年1月25日
産業建設調査会資料No.5
産業経済部水産振興課

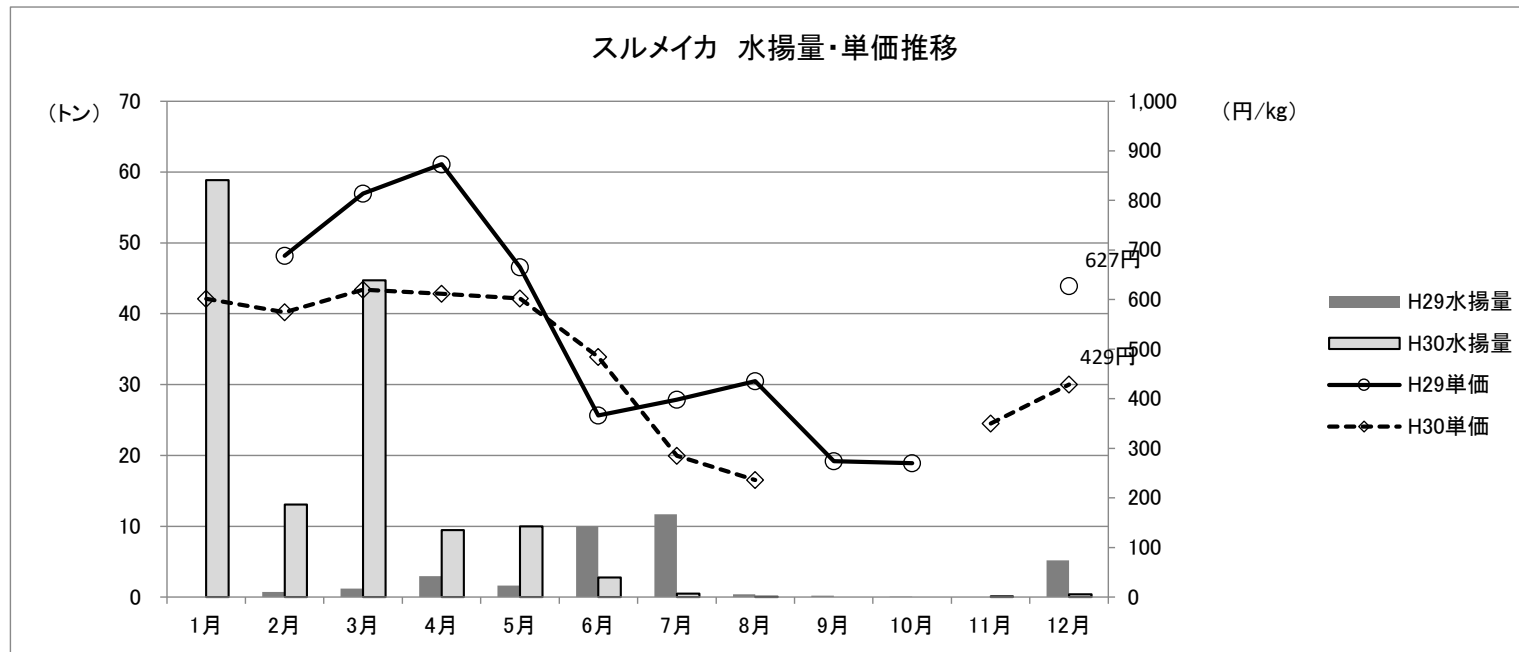


大中型まき網漁業 主要魚種水揚量・単価の推移

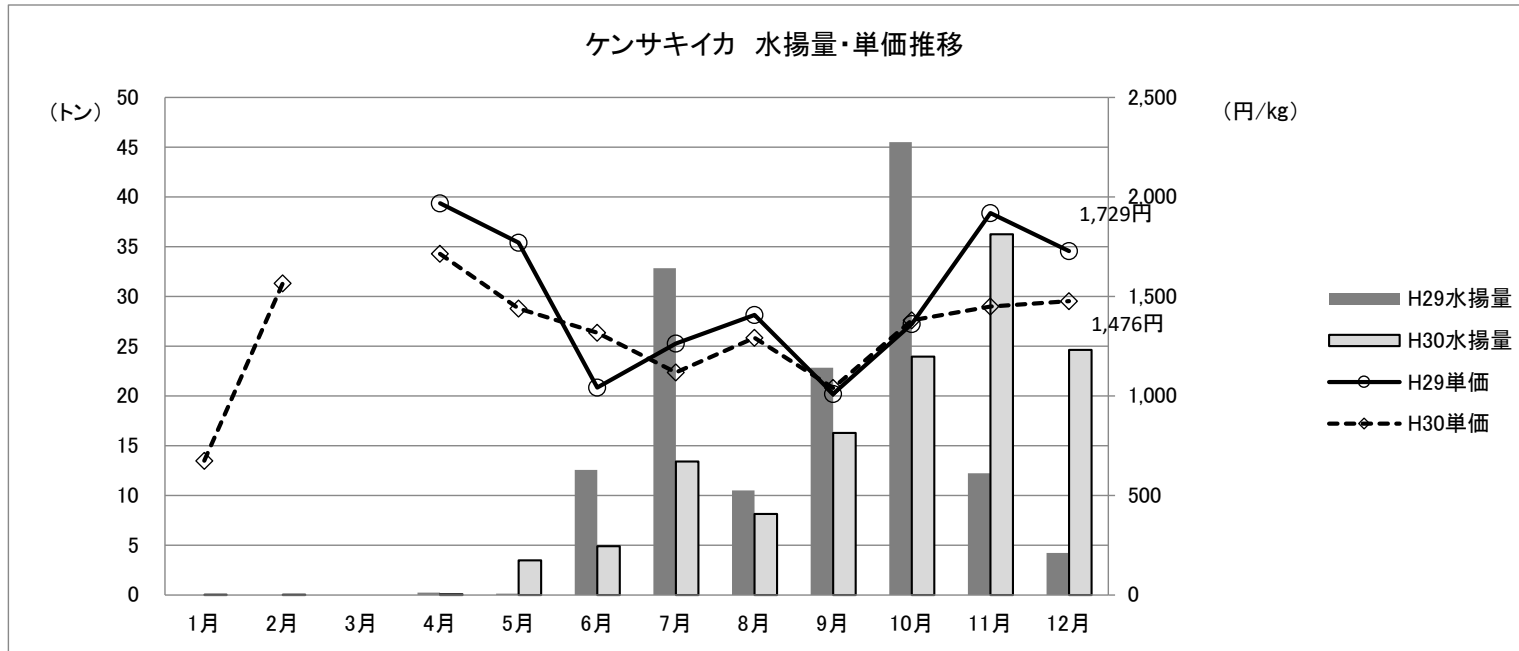
平成31年1月25日
産業建設調査会資料No.6
産業経済部水産振興課



いか釣漁業 (5t以上・5t未満) 主要魚種水揚量・単価の推



いか釣漁業 (5 t 以上・5 t 未満) 主要魚種水揚量・単価の推



文化庁への日本遺産認定申請について

1 主旨

「神々や鬼たちが躍動する神話の世界 ～石見地域で伝承される神楽～」の日本遺産認定に向けて、本市が中心となり石見 9 市町連携で作成したストーリーを平成 31 年 1 月 18 日（金）に島根県を通じて文化庁に申請しました。

今後の予定については、例年のスケジュールと同様であれば、平成 31 年 5 月下旬頃に文化庁から認定結果が公表されます。

2 申請の概要

(1) ストーリーのタイプ

「シリアル型（ネットワーク型）」…複数の市町村にまたがってストーリーが展開し、構成文化財はシリアル型を形成する各市町村に所在する。

(2) 申請自治体

浜田市、益田市、大田市、江津市、川本町、美郷町、邑南町、津和野町、吉賀町

(3) ストーリーのタイトル・概要

神々や鬼たちが躍動する神話の世界 ～石見地域で伝承される神楽～

島根県西部、石見地域一円に根付く神楽は、地域の伝統芸能でありながらも、時代の変化を受容し発展を続けてきた。その厳かさと華やかさは、人の心を惹きつけて離さない。神へささげる神楽を大切にしながら、現在は地域のイベントや商業施設などでも年間を通じて盛んに舞われ、週末になればどこからか神楽囃子が聞こえてくる。老若男女、観る者を魅了する石見地域の神楽。それは古来より地域とともに歩み発展してきた、石見人が世界に誇る宝なのだ。

(4) 構成文化財 53 件（下表は浜田市関連のみ）

石見神楽(未)	神楽木彫面(市)	石見神楽面(未)	長浜人形(未)	石州半紙(国)
石州和紙(未)	井野神楽(県)	有福神楽(県)	紙本墨書神楽台本(市)	紙本墨書藤井宗男著書(市)
石見神楽蛇胴(未)	石見神楽衣裳(未)	お初の碑(未)	鏡山(未)	角寿司(未)

() は文化財としての指定の状況 [伝統(的)工芸品はここでは(未)としています]

3 認定後の文化庁からの支援

日本遺産として認定されたストーリーの魅力発信や、日本遺産を通じた地域活性化については、「日本遺産魅力発信事業」として、日本遺産に関する①情報発信・人材育成、②普及啓発事業、③調査研究事業、④公開活用のための整備に対して文化芸術振興費補助金の交付を受けるなど、文化庁からの支援を受けることができます。

4 参考（これまでの日本遺産認定）

- 平成 27 年度開始、過去 4 年間で累計 67 件が認定済み
- 2020 年の東京オリンピック・パラリンピックまでに 100 件を認定（残り 33 件程度）
- 現在までに認定された島根県内の日本遺産は 4 件
 - ① 津和野町「津和野今昔～百景図を歩く～」
 - ② 雲南市・安来市・奥出雲町「出雲國たたら風土記～鉄づくり千年が生んだ物語～」
 - ③ 出雲市「日が沈む聖地出雲」
 - ④ 浜田市「荒波を越えた男たちの夢が紡いだ異空間～北前船寄港地・船主集落～」

リフレパークきんたの里の現況報告について

リフレパークきんたの里は、当施設を運営するために設立された第三セクターから平成 21 年度に地元事業者で構成する民間セクターに移行した「株式会社リフレッシュかなぎ」が、指名により指定管理者として施設の管理運営を行っています。

1 施設の設置目的

- (1) 都市住民との交流促進
- (2) 農業農村の活性化及び地場産業の振興

2 指定管理期間

平成 26 年度から平成 30 年度まで（5 年間）

3 利用者及び業績

(単位: 人、千円)

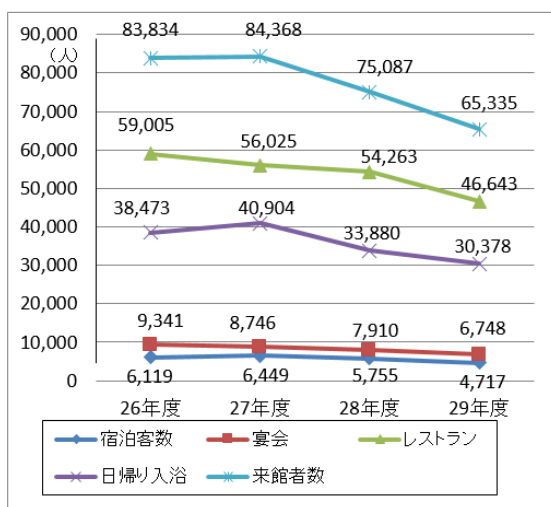
		26年度	27年度	28年度	29年度		30年度	前年度上半期との比較
					上半期	上半期	上半期	
利用者	宿泊客数	6,119	6,449	5,755	4,717	2,549	2,252	▲ 297
	宴会	9,341	8,746	7,910	6,748	2,918	2,778	▲ 140
	レストラン	59,005	56,025	54,263	46,643	25,233	21,818	▲ 3,415
	日帰り入浴	38,473	40,904	33,880	30,378	16,388	14,149	▲ 2,239
	来館者数	83,834	84,368	75,087	65,335	34,554	29,859	▲ 4,695
対前年比（来館者数）		88.5%	100.6%	89.0%	87.0%	88.6%	86.4%	-
26年度比（来館者数）		-	100.6%	89.6%	77.9%	79.7%	68.9%	-
純売上高		221,631	240,530	218,725	180,441	83,405	74,304	▲ 9,101
当期純損益		▲ 15,720	▲ 13,299	▲ 13,153	▲ 19,263	▲ 7,940	▲ 8,373	▲ 433

※1 年度ごとの当期純利益は、市への負担金納付後の金額です。

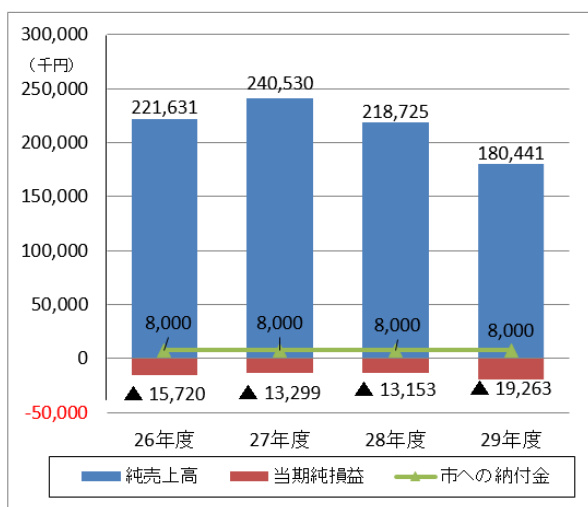
※2 平成26年度から平成29年度までの純利益の合計：▲61,435千円

※3 市への納付金 8,000千円/年

【利用者数の推移】



【純売上高と当期純利益の推移】



2 施設修繕について

- (1) 浴場（タイル、漏水防止）
- (2) 宿泊室、休憩室（壁紙） など

旭温泉あさひ荘の入湯料金の改定について

<p>条例上の利用料金額 または上限額 (H.25.12 議会)</p>	<p>○入浴料 大人 510 円、小学生 250 円 ○回数券(11 回分) 大人 5,100 円、小学生 2,500 円 ○定期券(1 ヶ月) 大人 5,100 円、小学生 2,500 円 ○休憩室 (占有して利用する場合に限る) の利用料金</p>		
	<p>休憩室 (8 畳) 4 時間</p>	<p>1,540 円に利用者の 数に 200 円を乗じて 得た額を加算した額</p>	<p>4 時間を越えての 利用 1 時間毎に 510 円</p>
	<p>休憩室 (17.5 畳) 4 時間</p>	<p>3,080 円に利用者の 数に 200 円を乗じて 得た額を加算した額</p>	<p>4 時間を越えての 利用 1 時間毎に 1,020 円</p>
<p>現在の利用料金額 (リニューアル H.26.8～)</p>	<p>○入浴料 (一般) 大人 400 円、小学生 200 円 ※ (会員) 大人 350 円 ○回数券(11 回分) (一般) 大人 4,000 円、小学生 2,000 円 ※ (会員) 大人 3,500 円 ○定期券(1 ヶ月) (一般) 大人 5,000 円、小学生 2,000 円 ※ (会員) 大人 4,000 円 ○休憩室 (占有して利用する場合に限る) の利用料金</p>		
	<p>休憩室 (8 畳) 4 時間</p>	<p>1,500 円に利用者の 数に 200 円を乗じて 得た額を加算した額</p>	<p>4 時間を越えての 利用 1 時間毎に 500 円</p>
	<p>休憩室 (17.5 畳) 4 時間</p>	<p>3,000 円に利用者の 数に 200 円を乗じて 得た額を加算した額</p>	<p>4 時間を越えての 利用 1 時間毎に 1,000 円</p>

【平成 31 年 4 月 1 日からの利用料金額】

<p>利用料金額</p>	<p>○入浴料 (一般) 大人 500 円、小学生 200 円 ※ (会員) 大人 400 円、小学生 200 円 ○回数券(11 回分) (一般) 大人 5,000 円、小学生 2,000 円 ※ (会員) 大人 4,000 円 ○定期券(1 ヶ月) (一般) 大人 5,000 円、小学生 2,000 円 ※ (会員) 大人 4,000 円 ○休憩室 (占有して利用する場合に限る) の利用料金</p>		
	<p>休憩室 (8 畳) 4 時間</p>	<p>1,500 円に利用者の 数に 200 円を乗じて 得た額を加算した額</p>	<p>4 時間を越えての 利用 1 時間毎に 500 円</p>
	<p>休憩室 (17.5 畳) 4 時間</p>	<p>3,000 円に利用者の 数に 200 円を乗じて 得た額を加算した額</p>	<p>4 時間を越えての 利用 1 時間毎に 1,000 円</p>