

みなさんの暮らしとつながっています。

# はまだ議会だより



## 主な記事

- 3月定例会議のポイント…………… 2
- 会派代表質問・個人一般質問…… 6~14
- 議員定数等に関する市民アンケート…15

Vol.57

令和2年(2020年)5月1日発行

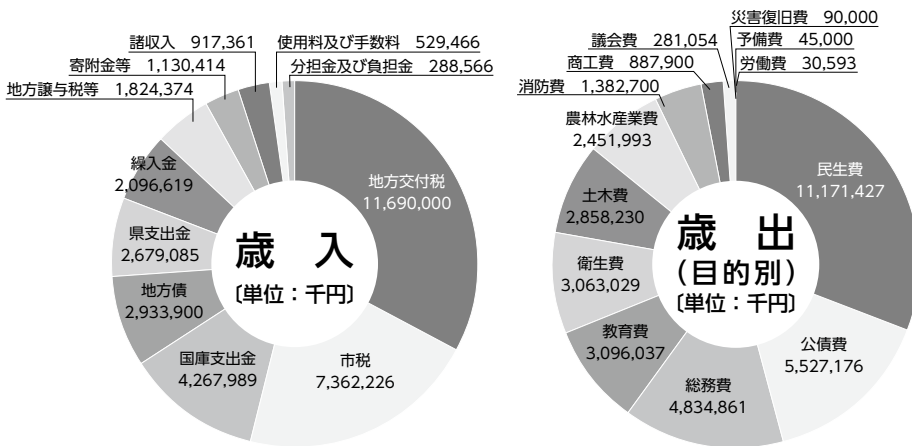
盛り付け・写真：飯野登起子

# 3月定例会議のポイント!

## 令和2年度予算の重要案件を審議!

3月定例会議では今年度予算が審議されました。限られた財源を使って、この1年間の浜田市の行政サービスをどのようにしていくのかを決める重要な議案です。市民の関心が高い歴史文化保存展示施設については、専門家による検討組織を設置して2年をかけて展示内容などを検討することになりました。弥栄自治区に唯一となった給油所(サービスステーション)の改修工事費を補助する定住対策基金事業は、議会から事業計画の精査を求め執行保留となりました。旧しまねお魚センターに今年11月リニューアルオープンする山陰浜田港公設市場は、指定管理者も決まり工事や維持管理の予算が計上されています。総合福祉センター横に機能を拡充して更新する子育て世代包括支援センター整備事業は、令和4年4月のオープンを目指し今年度は実施設計が行われます。

## 令和2年度予算をチェック



**令和2年度一般会計予算**

**総額 357億2,000万円**

前年度比 30億1,000万円(7.8%)減

予算決算委員会で予算案を審査しました。これまでの実績や課題解決の確認をはじめ、各委員からさまざまな視点で4日間の審査がされました。

## 議会注目事業の「概要★」と「着眼点👁️👁️」

### 伝統文化継承

#### 日本遺産石見神楽保存・継承支援事業 (事業費: 1,600万円)



石見神楽を保存・継承する団体に対し、昭和年間以前から使用している衣装や用具の更新、新たな演目上演に必要な用具の新調に要する経費を助成する。



高額な衣装代や用具への助成は市内約50社中にとって朗報。初年度予算1,600万円、1件の上限200万円です。8社中誰が決定するのか、初年度に予算を多く配分など議会からは前向きなコメント。今後の保存・継承に向けた盛り上がりを期待。

### 関係人口の拡大

#### 関係人口創出拡大事業 (事業費: 281万円)



浜田市と縁のある人、思いを寄せる人(関係人口)を増やし、将来の浜田市への移住や定住につなげる。浜田応援団は情報の発信と市のPRなどを行い、浜っ子LINEクラブは若者を中心としたネットワークをつくる。



市を挙げた取組が必要であり、実施本部の設置など実施体制を確立する。定住関係人口課を新設。各市人会や若い人など会員の拡大に期待。

## 子育て支援

### 子育て世代包括支援センター整備事業

(事業費：1,826万円 (2年で約2億4千万円))



現施設の老朽化に伴い、市内全域の子育て拠点施設として建て替え整備のための実施設計委託料等。(※令和3年度建設工事、令和4年4月オープンを目指す。)

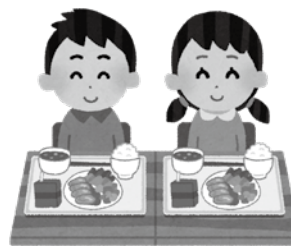


鉄骨造か木造かの建物構造の検討、現施設の持つ機能のさらなる充実、木育を取り入れるなど、特色あるシンボリック施設として、全市からの利用を期待。

## 学校教育

### 学校給食費激変緩和対策事業

(事業費：729万円)



平成26年4月以降据え置かれている学校給食費が値上げされることになり、激変緩和措置として値上げ額の半額を補助し、保護者の負担を軽減する。

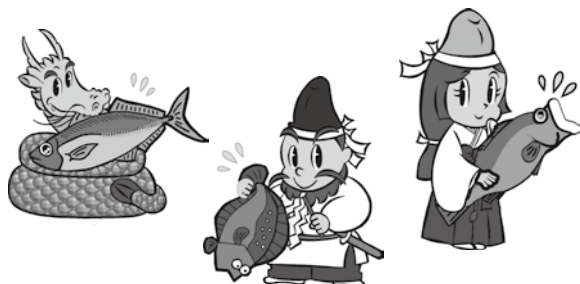


1年間限りの緩和措置だが、子育て支援策として恒久的な給食費の無償化や補助についても、既に実施している他の自治体の取組も研究し、実現に向けた検討に期待。

## 水産振興

### 山陰浜田港公設市場整備事業

(事業費：3億1,627万円)



老朽化した公設水産物仲買売場を今後改修する旧しまねお魚センターに移設し、水産業の活性化を図り、漁港周辺エリアのにぎわい創出につなげる。



指定管理者も決定し、令和2年11月に新施設がオープン予定。市民に親しまれる施設になることを期待。

## 子育て支援

### 乳幼児等健康診査事業

(事業費：1,043万円)



乳児健診、1歳6か月児健診、3歳児健診を実施し、乳幼児の健康問題の早期発見を図る。また、子育て相談に応じ子どもが健康に育つ支援を行う。

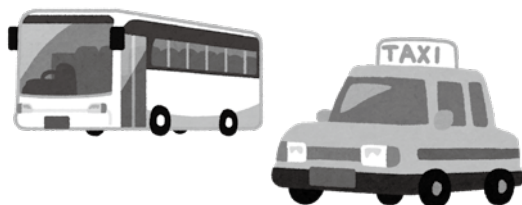


出生直後の新生児聴覚検査費用を助成する。また、令和2年度から、3歳児健診において機器を使用して視力検査を実施し、より精度の高い検査で弱視の早期発見等を期待。

## 交通費助成

### 地域公共交通確保対策事業

(事業費：1億3,262万円)



70歳以上の方、重度身体・知的障がい及び精神障がいのある方へ敬労福祉乗車券を販売・交付する。また、市内高校へ通学する一定額以上の通学定期券購入者に補助金を交付する。



利用実績が増加しており、引き続き利便性の向上につながる手法の検討を求める。今後の適正な公共交通体制整備のため、他の交通施策とあわせた検討を望む。

## 通学路安全整備

### 通学路等緊急安全対策事業

(事業費：5,000万円 (3年で1億5,000万円))



これまで行われてきた学校通学路の安全対策整備について、令和2年度から3年間で集中的に整備対応する。



これまで小中学校から出てきた通学路の安全対策の要望は140カ所あり、内84カ所は対応済。残りの要望箇所と、統廃合の対象校への対応を注視。

## 歴史文化保存展示施設、 具体内容検討へ

歴史文化保存展示施設の整備方針が2月に示され、今定例会議では、展示内容や活用方法について専門家による検討会を設けるための予算案が計上されました。同事業を取り下げるべきとの修正動議が出され、議員間でも賛否が分かれる中、6名の議員が本会議で意見を訴えました。反対理由には、予算や場所ありきの進め方になっていないかという指摘、過疎債（有利な借入）は他分野へ充当すべきとの意見などがありました。賛成理由には、歴史文化の保存・継承やふるさと郷育の推進には不可欠な施設である、専門家による整備方針の早期検討を望むなどの意見がありました。予算案は賛成多数で可決され、今後の議論が注目されます。

**問** 誰が何をどう検討するのですか？

**答** メンバーの専門家はこれから選ばれ、「展示」と「活用」の2部会と全体会において検討されます。

**問** 建設場所は決まっていますか？

**答** まだ議会で審議されていません。専門家検討委員会では、こども美術館に増設する現在の整備方針をもとに議論がスタートしますが、異論が出た場合は変更の可能性もあります。

### 過疎債とは？

法律で定められた過疎地域に該当する市町村に限り発行が認められる地方債。発行額に応じて国からの地方交付税が増額されるため、元利償還の負担が少なく、過疎地域の貴重な財源となっている。

## 弥栄町のガソリンスタンド 存続に2819万円補助

弥栄町の定住対策基金事業「サービスステーション維持支援補助金」2819万円の予算について質疑が集中し紛糾しました。

その主な内容は、以下のとおりです。

● 旭町や金城町のガソリンスタンドが成り立たなくなったら、同じように支援できるのか？

● JAに補助金を出して、人口減少の中、将来的に維持することが担保されているのか？

● まちづくりの重要施設として、地域が支える仕組みができているのか？

● 地域の陳情があつて、その後提案されたのではなく、残っている地域振興基金を今のうちに使おうとしているのではないか？



該当のガソリンスタンド

**問** 事業計画では、ガソリン価格156円/リットル、粗利率12%、1回の給油30リットル、年間の客数6833人（23人/日）で試算すると、13年目から累積の収支が赤字になるようですが、経営は持続可能ですか？

**答** JAとの覚書を締結し、住民の支援組織を結成するまで、「執行保留」となりました。

## 建設事業費が大幅減額 市民生活への影響は？

令和2年度一般会計予算では、投資的経費（建設事業、災害復旧事業）が大幅減額となりました。

**問** 側溝整備事業の減額は市民生活へどんな影響を与えるのですか？

令和元年度予算では約59億2800万円であったものが、約33億8600万円へと42%もの減額。大型事業の七号荷捌き所の完成、災害復旧の終了と減額理由はありませんでしたが、市民生活に密着した生活道路整備事業、ふるさとかいてき道路整備事業はほぼ半額。側溝整備事業は60%減と議員の注目が集まり、減額理由、対応策へ活発な質疑が行われました。

縮小された予算枠内での事業計画であり、早急な変更は困難であるが、今後の補正予算で、できる限りの対応を行うと答弁がされました。



市街地での側溝整備

**答** この事業は、排水が悪い・ふたが壊れているから修繕してほしいなどの要望にこたえるもので、予算減額で対応できる件数が減ってしまいます。また、建設業者の仕事が減り従業員数の減少を招きかねず、災害時の対応や冬季の除雪作業の遅れや低下に結びつく可能性があります。

# 令和2年3月定例会議議案等の賛否（本会議）

3月定例会議で賛否が分かれた議案等のみ掲載しております。各議員の賛否や反対理由は、市議会ホームページをご覧ください。  
 浜田市議会ホームページ→議案等・結果→賛否の公開

## 市長提出議案40件、議会提出議案1件、修正動議1件

議案番号	議案名	賛成	反対
議案第9号	浜田市国民健康保険条例の一部を改正する条例について 反対：田畑、澁谷、西村	20	3
議案第15号	指定管理者の指定について（山陰浜田港公設市場） 反対：川上	22	1
議案第25号 （修正動議）	令和2年度浜田市一般会計予算（歴史文化保存展示施設専門検討事業の修正案） 賛成：西川、川上、笹田、永見、道下、田畑、西田、澁谷	8	15
議案第25号	令和2年度浜田市一般会計予算 反対：西川、川上、笹田、永見、道下、田畑、西田、澁谷、西村	14	9
議案第26号	令和2年度浜田市国民健康保険特別会計予算 反対：田畑、澁谷、西村	20	3

## 陳情4件

陳情名や審査の結果は、市議会ホームページをご覧ください。

浜田市議会ホームページ→請願・陳情・傍聴→請願・陳情の審査結果

# 議案に対して討論を行いました

討論とは、会議最終日の表決前に、議案等への賛成・反対意見を表明することです。

議案第25号  
「令和2年度浜田市一般会計予算」

澁谷幹雄議員と他1名から、一般会計予算案に計上された「歴史文化保存展示施設専門検討事業」予算の減額を求める修正動議の提出がありました。理由は、既に7億5千万円の建設費用や展示スペースが示されているのに展示内容と施設活用方法を検討するのは順序が逆であるとの主旨です。

### 原案に対する反対討論

西川 真午  
「歴史文化保存展示施設専門検討事業」の基となる整備方針は、施設の規模や設置場所について再検討すべきであり、これを含む一般会計当初予算には賛成できない。

西村 健  
全体的に市民の負担軽減の配慮に欠けた予算であり、歴史文化保存展示施設整備事業、弥栄サービスステーション維持支援事業は、いったん取り下げらるべき。

### 修正案に対する賛成討論

川上 幾雄  
「歴史文化保存展示専門検討業務」は、背後に高額な建設予算を抱えた新たな事業として提出された。修正し除かなければ将来負担が増加するから修正動議に賛成する。

### 修正案に対する反対討論

布施 賢司  
前議会で検討組織の検討結果を踏まえ、今後専門家との協議（詳細な設計協議及び活用協議）をすることとしており、それを運営するための事業予算化は、認めるべきだ。

芦谷 英夫  
浜田の歴史文化を学び市民や子どもたちが、ふるさと浜田への愛着を深めるよう、そのことを伝える拠点が必要。今こそ歴史文化保存展示施設を整備すべきときである。

議案第9号  
「浜田市国民健康保険条例の一部を改正する条例について」

反対 澁谷 幹雄  
値上げで年間99万円の保険料を支払う63世帯の浜田市民は、国民皆保険制度の矛盾の犠牲者であり、法定外繰入を行い、負担軽減すべきだ。

### 反対

西村 健  
保険料賦課限度額は、既に加算者の負担能力の限界を超えており、これ以上の限度額の引き上げは、国・地方自治体の責任放棄である。

議案第26号  
「令和2年度浜田市国民健康保険特別会計予算」

### 反対

西村 健  
議案第9号の理由に加え、基金の繰入れをせず保険料率を下げられる条件下でも、執行部には料率を下げる意思がないことを確認したため。

# 市政を問う

5会派が会派代表質問  
16名が個人一般質問

## 会派代表質問とは

市長の施政方針(※1) やその他の行政委員会に対する基本的な方針(例:教育方針)、方向性について、会派(※2)として質問します。

持ち時間は、会派の人数によって、30~60分あります(答弁を含めない)。

- ※1 施政方針…市長の今後1年間の基本方針や政策の姿勢を示したもの。
- ※2 会派…政策を中心として理念を共有する2人以上の議員で構成される。

## 個人一般質問とは

各議員が市民の代表として、市長などに、事務の執行状況や将来の方針などについて、所信や疑問をただすことです。

質問時間は一人当たり30分です(※答弁を含めて1時間15分で終了)。

詳しい内容や会派の構成等は市議会ホームページをご覧ください。

▼一次産業の振興  
【質問】 昨年は浜田漁港の水揚量・水揚高とも過去最低。環境変化だけでなく後継者問題等も含め課題が多岐に渡るが、どのような対策を講じるか。  
【産業経済部長】 稚魚や稚貝の放流、外来船の入港促進、新船建造支援、陸上養殖の検討など、県などと連携し取組む。新規学卒者やU・ターン者の受け入れ支援は制度活用を促す。また、この度策定した、浜田漁港周辺エリアの活性化計画に基づいて、関係者一丸で活性化を推進する。

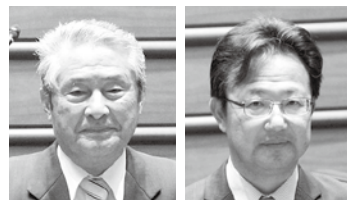
▼地域活動の基盤整備  
【質問】 公民館のコミュニケーションセンター化による、地域政策部への所管移管が検討されているが、公民館活動のベースにある社会教育について理解を深める必要がある。また、教育委員会の継続的な関わりも重要。どのように業務を遂行するか。  
【地域政策部長】 市長部局と教育委員会が互いに理解し合うことが重要。加えて、実践体制を含めた仕組みとして、社会教育の担保を考えていく。  
▼歴史文化保存展示施設  
【質問】 市民への説明及び理解は十分えられているという認識か。  
【市長】 先般の説明会は全体で126名の参加があった。検討委員会を経て、地域協議会正副会長会議での説明、担当部長による各地域協議会への

基本指標	計画策定当時	現在	令和7年度(目標値)
人口	*58,105人 (H27実績値)	53,142人 (H27現在)	*52,000人
出生数	442人/年 (H26実績値)	約340人/年 (H27推計値)	400人/年
社会増減数	▲319人/年 (H26実績値)	▲366人/年 (H30度実績値) *年によって大きく変動している。	▲200人/年

第2次浜田市総合振興計画を参考に会派で作成した指標

【市長】 一番重要なのは人。まちづくりに熱意を持って取り組む人々、地域を引っ張って行く人々を育てて行くことが重要と考えている。

▼まちづくりに対する考え方  
【質問】 まちづくりに対する考え方を改めて問う。  
【市長】 説明、石見ケープルビジョンの番組「扉を開けて」でも説明を行ってきた。よくわかったというお声も頂戴している。一定のご理解は頂戴しているものと考えている。



ヒト・モノ・コトを  
生み育てる力を養う

串崎利行・飛野弘二



人の世を長閑にし、人の心を豊かにする芸術振興は？



創風会

澁谷 幹雄



**質問** 開府400年の年だのに、世界こども美術館と石正美術館に日展や院展と二科展などの展覧会、石中央文化ホールに日本フィルハーモニー交響楽団やNHK交響楽団の演奏会、能狂言浄瑠璃歌舞伎などの記念公演会の開催がなかった。浜田市の芸術振興とは？

**教育長** 芸術振興の重要性は理解している。

**質問** 教育長、あなたは言葉では芸術振興を口にするが、それならなぜ、石中央文化ホールと美術館の予算を減らすのか？

**教育長** 学校現場に予算投入しているからだ。

**質問** 若き環境活動家グレタ・トゥーンベリさんの問題提起に対し羞恥を感じざるを得ない。他の自治体を凌駕する環境問題への取組は何なのか？

**市長** ごみ処理対策や環境美化に取組んでいる。

**質問** 「人口減少が浜田市の最大の課題」と言いな

がら就任から6年、この間に市長は2千億円以上の税金を執行しているのに、なぜ人口減少対策の成果が出ていないのか？社会動態の人口減少もプラスにならず、本年度は出生数も350人を割りそつだ。市民の可処分所得は減り、企業業績も回復せず、税収も減るばかりだ。真の創造は模倣から始まると言つ。なぜ、全国の自治体の成功事例を取り入れようとするのか。財源は十分ある。すでに退職した財務部長の英断と偉大な功績によつて、日本全国の自治体の中で素早い対応を行ったことで、全国からいただいているふるさと寄附がある。なぜ、ふるさと寄附を使つて、子育て支援を進めないのか？例えば、18歳高校生までの医療費の無料化はすぐにできるのではないか？

**市長** 多大な財源がある。現在の学校では、授

業についていけない児童多動傾向にある児童、登校しにくい児童が増加。カリキュラムの多さが児童と直接触れ合う時間を減少させ、教職員が児童に目を向け児童と向き合おうとすれば、どうしても課外での書類作成のために残業せざるを得なくなる。教職員の過重労働解消には、授業改善に役立つ職員の再配置と加配が必要では？

**教育長** 教職員定数改善を、国に要望している。

**質問** シングルペアレント事業を進めることで、浜田在住のシングルペアレントが、待遇の格差に驚いて浜田を出ていく人があると聞く。その人数をつかんでいるのか？

**市長** つかんでいない。

**質問** 市長公約の水揚げ高100億円に向け挽回する戦略はあるのか？

**市長** 全国的に不漁だ。陸上養殖稚魚放流や外来船入港促進などに取組む。

理想のまちづくりには協働の意識が大切だ



未来

岡本 正友



**質問** 定住施策としてふるさと浜田が好きになる環境整備の取組を問う。

**市長** 少子化対策で最も大きな課題は若い人の定住と考える。働く場の確保や子育て、教育面など、若者が暮らしやすい浜田が好きになる環境づくりに努める。理想のまちづくりには、市民の皆さんとの協働意識が大切であると考える。

落や生き埋め救助、防疫・危険鳥獣対応など安全な装備や工具の充実に向けた整備を問う。

**市長** 様々な災害に対応するため専門的な資機材の取扱や、多岐にわたる訓練を実施している。専門的知識や装備は、関係機関と協力し対応している。今後、安全装備を含め必要な装備や工具は、計画的に整備していく。

**市長** これまで590個を更新。今後も年間1300個を目安に更新する。

**質問** 消防団員の定数充足は大きな課題だ。神楽社中には多数の消防団員が所属している。社中や所属企業への表彰や特典制度を提案するがどうか。

**市長** 神楽を通じ、若者が消防団活動を行うことは地域の活性化や防災力の強化につながるものと考えている。表彰制度は既存の消防団協力事業所などに適応できないか関係者の意見を聞いていく。



定住への情報提供 (市のホームページより)

**質問** 消防体制の充実については様々な災害に対応できる消防職員のスキルを上げる訓練は重要である。水難や水害救助、転



消防スキルアップ訓練

**質問** 消防団員のヘルメットで著しく耐用年数を超えたものがあるが、その認識と今後の対応は。



神楽を舞う消防団員

## 差別されない社会実現のため 幼少期から心の教育を



公明クラブ

柳 楽

真智子



**質問** 開府400年記念事業のイベントを、今後どのように活用するのかわかるか。

**市長** 全国から浜田藩ゆかりの皆さんに来ていただいた。さらに、「全国の浜田さん、いらっしやい事業」では、350人の申請があり新たな縁を築けた。今後は特別住民票の活用や、郵便やメールマガジンで情報発信を行い、縁をつないでいく。

**質問** 子育て世代包括支援センターには情報共有の役割がある。子育ての一般的な情報は他のサイトで見られるが、浜田市の子育て情報をスピーディーに提供するために、子育てアプリは必要と考える。今後の対応を問う。

**市長** 子育てアプリは、迅速な情報収集、成長記録や妊娠・子育ての知識習得などに役立つ反面、

「スマホ依存」を助長する懸念がある。総合的に検討していく。

**質問** 子育て世代包括支援センターでは子育てと教育の相談を1カ所でするよう、学校教育経験者の配置が必要と考えるが対応を問う。

**教育長** センターは総合的な相談支援のワンストップ拠点である。専門家の配置による相談機能充実が重要と認識しているが、当面は、相談に応じて関係機関へつなぐことができる職員配置を行う。

**質問** 市民の健康を守る観点から、まずは市役所敷地内での全面禁煙に対する取組を問う。

**市長** 昨年7月から、来庁者を考慮して敷地内に屋外喫煙所を設け、受動喫煙対策を行っている。喫煙者の状況を考慮しな

がら、将来的には敷地内全面禁煙の方向で取組んでいく。

**質問** 性の多様性を含め、いじめられない、差別されない社会の実現には、幼少期からの心の教育が重要と考える。LGBTや障がいなどについて正しく知り、多様性を認める教育をどう進めるのか問う。

**教育長** 現代社会は性的マイノリティ、国籍や民族の違い、多様な家族のあり方など、様々な価値観がある。正しい知識の不足による偏見やいじめをなくすため、学校等とも連携し、発達段階に応じた理解力の育成に努める。

## 人口が減少してもみんなが 幸せに暮らせるまちづくりを



超党はまだ

小 川

稔 宏



**質問** 人口減少は政治の責任とも言われる。かつてはみんなが普通に暮らせた我が町で暮らせなくなった原因と国の地方創生に対する評価を問う。

**市長** 高度経済成長期を境に地方から大都市に人口が流出し若者の都会志向が続いている。国の地方創生については、「地方への人の流れ」「結婚・出産・子育て」施策の効果が現れていない。

**質問** 基幹産業が少ない浜田市にとって、小さな政府論の名の下に進められた国営、公営事業体等の民営化の影響が大きく、地方衰退を招いた要素としての認識を問う。

**市長** 国鉄など三公社、郵政の民営化が行われた。赤字体質の改善、サービス向上で一定の効果はあったが、拠点の縮小・廃止で地方都市の衰退の一

因にもなった。

**質問** 非正規労働者は38.4%、収入の低い人ほど非婚率は高い。働く人の賃金水準引き上げなしには地域の活力を取り戻すことも人口減少の抑制も難しい。必要な支援を行うべきではないか。

**市長** 最低賃金について国は「年率3%程度を目途に全国加重平均が千円を目指す」と掲げている。市独自の支援策は難しく国の動向等を注視したい。

**質問** 就職氷河期世代の雇用不安は深刻である。浜田市も1人でも職員を採用し、寄り添う姿勢を示すべきではないか。

**市長** 来年度実施する職員採用試験において、就職氷河期世代の支援を考慮し、社会人経験者枠の上限年齢を40歳まで引き上げた。

**質問** ふるさと郷育という枠ではなく、国連が示す「誰も置き去りにしない」普遍的開発目標(SDGs)の世界的視野で考えるべきではないか。

**教育長** ふるさとに愛着と誇りを持ち、地域に貢献し支える次世代の育成を目指す。SDGsの理念と相反するものではなく、持続可能な社会構築という観点で目指すものは同じと考える。

**質問** 市民生活は平和が大前提であるが、浜田市民憲章に「平和」の二文字がなくなっている。子どもたちへの平和教育にも影響するのでは。

**市長** 恒久平和は人類共通の願い。一人ひとりの意識が大切。核兵器廃絶平和都市宣言を踏まえ学校教育のほか、地道な活動に取組んでいる。



ビジョンが伝わる

事業づくりを



三浦大紀



▼まちの将来像について  
**質問** まちづくりのビジョンを明確に伝えるためには、象徴的な核となる事業をつくるべきでは。  
**地域政策部長** 共感してもらえれば事業を考える。

▼関係人口について  
**質問** 市外に住みながらも浜田に関わろうという意思を持つている方々がおられる。人口減少地域での活動量担保の鍵。浜田各地の課題や要望をどう伝え、関係性を構築しようと考えているのか。  
**地域政策部長** まずは地域の状況把握に努め、出身者会などを中心に、セミナーやツアーなどを通じて情報提供する。対面だけでなく、ウェブも活用していきたい。

▼コミュニケーションセンター（コミセン）化に向けて  
**質問** 公民館が持つ社会



総合振興計画に示されている「浜田市の将来像」

教育活動の拠点機能の担保には、仕組みが必要ではないか。まちづくりは人づくりという市長の理念に沿えば、社会教育事業費を減らすことには至らない。拡充を求める。  
**地域政策部長** コミセン化する場合でも、施設設置条例の設置目的の中に社会教育の推進を明記する。また、人員配置の充実や予算の確保によって機能を担保する。  
**教育長** 生涯学習都市宣言を掲げるのも方法。

歴史文化保存展示施設

整備方針の再検討を！



西川真午



**質問** 施設の規模について、(仮称)浜田歴史資料館検討会で議論されず、3年前の案と同じだが。  
**教育部長** 専門家による検討委員会を設置して検討していく。

**質問** こども美術館との複合化は、必要な機能からの検討ではなく、整備費・運営費が安価で選択されたのではないのか。  
**教育部長** 確かにそうだが、こども美術館の学芸員による子どもに分かりやすい展示などもでき、運営面で機能を発揮することができると考える。

**質問** 機能面から考えると、最適な設置場所はこども美術館ではなく中央図書館の隣接地では。  
**教育部長** これまでも図書館隣接の意見もあったが、今回は整備費・運営費の面で、こども美術館



手狭な浜田郷土資料館の収蔵庫 建て替えの必要性は理解できるが…

への増設を決めた。  
**質問** 保存については既存施設や遊休施設を活用すべきでは。  
**教育部長** 管理面で課題があるが今後検討する。  
**質問** 浜田城資料館と機能重複し二重投資になるのではないのか。  
**教育長** 機能は異なり二重投資にはならない。

**質問** 郷土資料館の建て替えは必要だが、目的や必要な機能を精査して、規模や設置場所等を再検討すべきである。

未来につながる

はまだのまちづくり



沖田真治



**質問** 全国的に地域コミュニティの衰退が問題となっているが市としての認識は？  
**地域政策部長** 地域を支える担い手不足、つながりの希薄化、町内会や集落といった地域コミュニティの活力は徐々に低下しており、対策が必要だ。

**質問** 具体的な対策は？  
**地域政策部長** 人口減少対策として若者の定住のため、職場の確保。意識の醸成を図るため、社会教育の充実。今後、設置予定の公民館のコミュニケーションセンター化による地区まちづくり推進委員会への活動支援や設立強化などが必要と考えている。  
**質問** 意識の醸成への具体的な取組とは？  
**地域政策部長** 先進事例の紹介などを交えたまちづくりフォーラムを開催。

地域単位でも話し合いや学びの機会をつくり出す必要があると考える。  
**質問** 若い世代の地域リーダー育成が必要では？  
**地域政策部長** 人材育成研修を行っているが、受講者の年齢が高いことが課題。若い世代の参加を増やし、リーダー育成を図る。  
**質問** 人材育成のために優秀な指導者を迎え入れるにはどうするか？  
**市長** 優秀な人材がいれば積極的に迎え入れる。



まちづくり委員会主催 住民もちつき大会の様子

## 女性の意見を 施策に反映する仕組みを！



村 武 まゆみ



▼政策策定過程について  
【質問】女性の意見は市の政策策定で必要だと考えらる。審議会や協議会等でもより多くの女性が参画するために、津和野町のように会員を公募する「女性会議」を設置してはどうか？

の加配はないが、そういった支援になればと、私立保育所運営費助成を行っている。

【質問】全ての子どもたちが心豊かに育つために、乳幼児期の発達に必要な五感を使い、主体性や自己肯定感が高まる「自然保育」を取入れてはどうか？

健康福祉部長 今でも豊かな自然の中での保育をしているが、「自然保育」について研究をし、今後検討をしていく。

▼乳幼児の保育と教育について  
【質問】保育園において配慮が必要な子どもの増加に伴い、保育士の負担が増えていると聞く。療育手帳がない子どもへの対応について問う。

健康福祉部長 療育手帳がない子どもへの保育士

健康福祉部長 療育手帳がない子どもへの保育士



津和野町女性会議の様子

## さらなる行財政改革が 必要だ！



道 下文 男



【質問】日本経済は、東京オリンピックや大阪万博が終わった後及び今般の新型肺炎によって大きく落ち込む可能性を経済の専門家が指摘している。浜田市の10年先の財政運営を危惧するが？

総務部長 10年後は、予算規模は縮小するが黒字を見込んでいる。その後

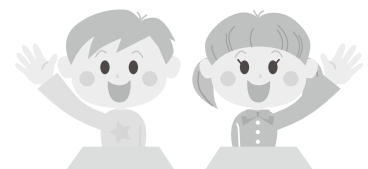
は、学校建設や大型事業の地方債償還が始まり財政運営の逼迫が見込まれさらなる行財政改革が必要となる。

【質問】浜田市の核となる「お魚センター」復活を目指し、施設の大改修が計画されているが、絶対に失敗は許されないと考えるが市の覚悟を問う。

産業経済部長 浜田市として、「浜田漁港エリアの活性化」を産業経済部の最重要課題として位置

付け、関係者の方々と一体となつて取組んでいく。【質問】歴史資料館新設への市民説明会は、賛成ありきの人々を中心にかかれており、もつと幅広く若い人や子育て世代の市民を集めての説明会にするべきではないのか？

【質問】若い人や子育て世代の市民参加が少ない理由は、地域協議会の方たちからの説明やケーブルテレビなどを視聴し、理解を得られた上でのものと考えている。



若者の意見を！

## 2040年の浜田市を想像した まちづくりを



西 田 清 久



【質問】合併15年経過し、人口減少と経済流出で地域は疲弊の一途。過疎法に頼る部分もあるが、20年後を視野に浜田市が少しでも自立するため、若い世代のためにすべきことは何なのか問う。

「後継者等人材育成支援事業」に取組んでいる。【質問】20年先のビジョンを描いた商店街の日常的なにぎわい創出施策として「商店街大改革プロジェクト」を関連団体と連携して取組む考えは。

市長 若者の人口減少に歯止めをかけるため働く場の確保、子育て、教育など多様な分野で若者が暮らしやすいまちづくりを進める。また、協働のまちづくり推進条例の制定と公民館のコミュニティセンター化を目指す。

産業経済部長 商店街大改革プロジェクトは大変興味ある提案、地元商店街や住民、関係機関の意見も聞き研究する。

【質問】商工業も小規模で高齢化、事業承継問題で廃業も加速。若い市民の潜在力を引き出し、外部の優秀人材を活用する施策が求められているが。

【質問】地域おこし協力隊制度を活用した事業承継の推進では、

【質問】地域おこし協力隊制度を活用した事業承継の推進では、



存続要望の多いサン・ビレッジ  
浜田アイススケート場

# 個人一般質問

## 地域の山林所有者に お金が戻る仕組みが必要だ



布 施 賢 司



**質問** 県の観光戦略「美肌県しまね」市の戦略として、美又温泉の美肌効果を生かし、アトピー性皮膚炎の治療として湯治（温泊）する宿泊助成や、温泉施設の魅力の一つでもある美肌食のメニュー開発も取組むべきだ。

**管理** 制度を問う。

**金城支所長** 療養温泉として宿泊プランを検討し、食を通じた誘客にも県市、温泉事業者の皆さんと連携し取組んでいく。

**産業経済部長** 森林所有者が管理できなくなった森林を市町村が仲介役になり、意欲と能力のある林業経営者につなぐ制度。

**質問** 市が新たに創設する蓄電池設置補助の対象や、内容について問う。

**産業経済部長** 事業者と連携し需要に応じた納材が可能なシステムを構築し、市産材の安定供給を図る。

**市民生活部長** 太陽光発電設備の設置家庭が対象で、一件あたり10万円を上限とし、市内業者が施工したものに限る。

**地域政策部長** 市の最上位計画である総合振興計画から人口減少問題に関する事業を抽出し、施策を重点的に展開すること

**質問** 相続放棄されている山林が多数あるが、荒廃や担い手不足に悩む自治体を支援する森林経営

**質問** 総合振興計画における総合戦略をどのように生かすのか。

**質問** 施政方針では多くの計画を示されているが、実施では違う方向へ行くように感じる。市長は浜田市をどこへ導こうとするのか。

**質問** 将来を担う子どもたちに何を与え、そして何を望むのか。

**市長** 大きな課題は「人口減少とそれに伴う経済活動の縮小」と考える。20年後、「人口減少社会」となった時、若者ももちろん、高齢者、女性が活躍し、住んでいる人々が住んでよかったと思うまちにしたい。総合振興計画を掲げ、元氣な浜田づくりに取組む。



この子らに夢を抱かせよう！

**質問** 歴史文化保存展示施設の整備方針に対する市民評価についての市長の判断を問う。

**市長** 3年前と今回との新施設の位置付けの違い及び位置付けを変えた理由について問う。

**質問** 3年前は全市の資料を新施設に集約する考えであったが、今回、市内6施設のあり方を検討する過程で、各自自治体の資料は支所で見たいだき、金城の2施設は存続、他の3施設は当面、保管施設として利用し、

世界こども美術館に併設予定の歴史文化展示保存施設



## 市長は浜田市を どこへ導こうとするのか



川 上 幾 雄



**質問** 施政方針では多くの計画を示されているが、実施では違う方向へ行くように感じる。市長は浜田市をどこへ導こうとするのか。浜田市の将来をどう俯瞰されているか。

**教育長** 「ふるさと郷育」はまだ「子育て共育」事業を通じて、地域の良さを

**市長** 大きな課題は「人口減少とそれに伴う経済活動の縮小」と考える。

**市長** 昨年9月の歴史資料館検討会からの「大半の委員が整備に賛成だが建設費・運営費は圧縮すべき」との報告があった。今回、整備方針を策定し、市民には説明会を通じて概ね理解をいただいたと判断した。

**質問** 3年前と今回との新施設の位置付けの違い及び位置付けを変えた理由について問う。

**市長** 新施設は浜田自治区の資料だけを展示する考えではなく、全市の資料や案内機能も整備する考えである。

## 新資料館、なぜ全市一体的な 施設にしない



西 村 健



**質問** 歴史文化保存展示施設の整備方針に対する市民評価についての市長の判断を問う。

**質問** 合併後、新たに建設する施設は、全市一体的な位置付けの施設でないといけないと考えますが、これでは単に浜田郷土資料館の建て替えに過ぎないではないか。

**市長** 昨年9月の歴史資料館検討会からの「大半の委員が整備に賛成だが建設費・運営費は圧縮すべき」との報告があった。今回、整備方針を策定し、市民には説明会を通じて概ね理解をいただいたと判断した。

**市長** 新施設は浜田自治区の資料だけを展示する考えではなく、全市の資料や案内機能も整備する考えである。

## 歴史・文化の遺産を 地域活性化の切り札に



野の  
藤  
薫



**質問** 日本遺産や歴史文化による活性化を問う。

**産業経済部長** コロナウイルス拡大防止で、北前船フォーラムは中止となったが、国内外へ発信強化し、観光施策と連携し地方創生につなげる。

**質問** 浜田市から偉大なオリンピックメダリストを3名輩出している。記念館を作るべきと思うが問う。

**教育長** 福井誠氏は室内プールと原井小で、竹本正男氏は県立体育館、上迫忠夫氏は郷土資料館で常時展示している。今年は2020東京オリンピック・パラリンピック開催にあわせ、企画展示での紹介を検討する。

**産業経済部長** 開業企業数は目標を上回っている。



浜田出身メダリスト展

新商品開発や創業・起業への支援、事業承継の推進へ取り組んでいる。

**質問** 商店街などの空き店舗活用について問う。

**産業経済部長** 空き店舗対策事業が活用できる。地域や商店街からの意見や提案をいただきたい。

**質問** 立地適正化計画の策定について問う。

**都市建設部長** コンパクトシティを具体的に示す計画だ。来年度から都市計画マスタープランで見直し、方向性を検討する。

## JR西日本・石見交通よ 市民の悲鳴を聞け



牛  
尾  
昭



**質問** みどりの窓口廃止の影響を問う。

**地域政策部長** 少し混乱が予想されるが、大きな影響はないと思う。

**質問** 障がい者の方への影響を問う。

**地域政策部長** 職員が対応されると聞いている。

**質問** 経済界への影響は。

**地域政策部長** 業界は影響があり、対応策を要望。

**質問** これまで数十億円JR支援をしてきたが、市長・議長・会頭一緒に抗議すべきと思うが。

**市長** 再度申し入れする。

**質問** 樺田原バス路線廃止はとんでもないが問う。

**地域政策部長** 地域に不可欠な路線で、通学・通院に大打撃である。

**質問** ではどうするのか。地域政策部長 存続・継続を要望しているが、廃止ならスクールバスやデ



減便する石見交通



どうなる みどりの窓口

マンドタクシーの運行で移動手段の確保対策を検討している。

## 地域の元気づくり 学校を中心に据えよ



芦  
谷  
英  
夫



**質問** コミュニティセンター化で、まちづくり推進委員会、自主防災組織の組織化などどう進めるのか。

**地域政策部長** 公民館の人材ネットワークを活用し、まちづくり推進委員会の設立支援につなげたい。コミュニティセンターの人員、予算を充実したい。

**質問** 会計年度任用職員の処遇改善の適用職場、財政支援など、どうするのか。

**総務部長** 行政機関に準じた団体は2年度から、その他の団体は3年度以降対応し、物件費、補助費など各5千万円を計上する。

**質問** 高校の魅力化のためのコーディネーターを配置しているが、成果はどうか。



給食の食材さかなの話聞く三隅小児童（1月21日）

**教育長** 学校統合計画審議会から答申があり、地域の意見を参考にしながら、学校統合計画の策定にあたりたい。

**教育長** 30年に県立高等学校支援連絡協議会を設立したが、3高校とも募集員を下回っており、コンソーシアムを立ち上げ高校の魅力化に取組みたい。

**質問** 美川地区から小中一貫校について、熱望されているが、どう進めていくのか。

公金でガソリンスタンドを  
改修するののか？



田畑 敬二



**質問** 定住対策基金（公金）を使ってJA弥栄ガソリンスタンド改修費の3分の2を補助するののか。  
**弥栄支所長** 施設全体の老朽化と法改正に対応するための支援。  
**質問** 新聞報道によると全体の工事費が4200万円、JAが1500万円を負担し、残額を公金で負担するののか？  
**弥栄支所長** 弥栄自治区唯一の給油所改修工事を支援することにより、地域における石油製品の安定供給を維持・確保するためである。



公金で改修予定のガソリンスタンド

用料収入は、44%であり、収入の確保と経営の効率化を図っていく。  
**質問** 秘境奥島根弥栄米の現状を問う。  
**弥栄支所長** 弥栄自治区においては、農地を守り、地域を守ることを目的に取組を進めている。平成28年度に同米をブランド化し、作付面積は、当初20鈔の計画であったが、4・98鈔であった。全国的に、ブランド米競争の激化が進み、さらに推進する。

路線バス廃止・減便  
交通手段の確保対策は



永見 利久



**質問** 民間路線バスの廃止及び減便で、地域に及ぼす影響について問う。  
**地域政策部長** 関係課を通じて影響調査を実施し、あわせて、沿線住民への説明会を開催し、利用状況を確認するなど、地域への影響の把握に努めている。  
**質問** 廃止路線の代替案について問う。  
**地域政策部長** 各地域の利用状況の調査中で、路線ごとの具体的な代替案については、今後、調査結果を基に作成する。



廃止・減便予定の路線バス

また、教育委員会における小・中学校へのスクールバス運行、地域の実情や意向を踏まえた市予約型乗合タクシーの導入などを検討している。  
**質問** 5年間で10億円を活用する、まちづくり振興基金の対象事業の調整状況について問う。  
**地域政策部長** 中山間地域対策プロジェクトチーム会議で要望を取りまとめしており、これまで地域振興基金を活用してきた事業について、中山間地域全体の課題解決のために有効な事業かどうか検討している。  
**その他の質問**  
○災害に強いまちづくりについて  
○消防団の充実強化について

危機感を持つべき！  
出生数は340人前後！



笹田 卓



**質問** 令和元年度の浜田市の出生数は340人前後で危機的状況だと考える。高校3年まで医療費助成拡充など、新たな積極的な人口減少対策、子育て支援策が必要では？  
**市長** 様々な支援をしてきたが、出生数が激減し、危機的状況にあると認識している。再度どのような支援ができるのか考えていきたい。



浜田漁港で水揚げされた水ダコ

**質問** 令和元年、浜田漁港の水揚量（1万2563ト）、水揚金額（42億9500万円）ともに過去最低だったが、今後の支援策は？  
**市長** 水揚量が多い漁船漁業者を増やさないとけない。地元の人材育成が必要で思いきった政策を考える。また、これまで以上に陸上養殖実現に向けてアクセルを踏んでいきたい。

可愛い浜田っ子を増やしたい

介護保険料、浜田圏域で循環しているのか？



上野の茂



**質問** 上がり続ける介護保険料が浜田圏域で循環せず、他地域に流出していると思うが、他市町村施設への流出人数と金額を問う。

**健康福祉部長** 昨年5月の実績は150人。それに係る費用はおよそ月6千万円。主な理由は市内施設に空きがない、医療対応が必要で受け入れにくいなど。

**質問** 年間7億2千万円もの流失、国民の4人に1人が75才以上の超高齢化時代へあと5年、今後ますますその割合が増えるのではないかと？

**健康福祉部長** 退院時支援と医療機関や介護施設と情報共有を図り、解消に向け協議を進めている。

**質問** 商店が閉じられ、高齢者の頼りは見守りを兼ねた移動販売車だが、

今後の支援について問う。

**地域政策部長** 多方面での事業効果が期待でき、事業の継続と、地域の実情、要望や参入事業者の意向を踏まえてエリアの拡充支援にも取り組む。

**質問** イノシシによる農作物被害で営農意欲は減退している。狩猟者と住民が連携し効率よく捕獲し被害を減らし、地域資源としての活用は？

**産業経済部長** 狩猟者や加工処理施設と連携しながら体制整備を進める。



イノシシを地域資源として活用化

松原小学校6年生が本会議を傍聴しました

松原小学校の6年生が、社会科見学で2月27日の本会議（個人一般質問）を傍聴しました。聞き慣れない言葉もあったと思いますが、やりとりに耳を傾け、内容を書き留めていました。傍聴後は、川神議長より議会の仕組みについて説明があり、児童から多くの質問がありました。



児童の感想を  
紹介します

初めて市議会の様子を見て、話の内容が難しかったです。でも、真剣に議論されていることは分かりました。

質問をしている時、話が時間内に終わるようにしてすごいと思いました。

浜田市色々なことが、この場所で決まっているのだと分かりました。

# 議員定数等に関する市民アンケートのお願い

浜田市議会では、次期一般選挙（令和3年10月）に向け、議員定数のあり方について検討しています。市民のみなさんのご意見を参考にするためのアンケートに、是非ともご協力をお願いします。

## 議員定数を議論する上で市民のみなさんに知っていただきたいこと

### ●議会に必要な議員数の考え方

- ①議会の監視機能の重要性…地方分権改革により首長の方針が施策に反映しやすくなり、議会の監視機能も重要性を増してきている。
- ②多様性・専門性の確保…多様で専門的な視点から政策の適否を判断したり、政策提言に結びつけたりする議論が必要である。
- ③委員会の審議能力発揮…浜田市議会には5つの常任委員会と3つの特別委員会があり、各委員会での審議能力を発揮するためには、一定程度の人数が必要である。

### ●浜田市議会の近年の議会改革の取組

浜田市議会は早稲田大学マニフェスト研究所の議会改革度調査2018で、全国1,447の地方議会の中で61位でした。

- ①議会機能の強化…通年会期制の導入（平成31年4月）
- ②議会運営の効率化…タブレット端末によるペーパーレス会議システムの導入（平成31年3月）
- ③広報広聴機能の充実…議会だより紙面刷新、議会報告会の開催方法見直し（平成30年度から随時）
- ④政策提言機能の強化…政策討論会の実施（令和元年8月）、政策提言書の提出（令和元年度3件）
- ⑤情報公開手段の拡充…本会議に加え委員会のインターネット動画配信開始（平成30年2月）

## 〈参考〉

### ①浜田市の類似団体及び隣接市の状況について

平成30年12月31日時点

▼類似団体の一覧表（※ここでいう類似団体とは、人口5万人以上6万人未満かつ産業構造が類似している自治体のこと。）

都道府県名	団体名	議員定数	面積(km <sup>2</sup> )	人口(人)
北海道	北広島市	22	119	58,630
北海道	石狩市	22	722	58,345
青森県	むつ市	26	864	57,993
岩手県	滝沢市	20	182	55,288
宮城県	塩竈市	18	17	54,422
宮城県	富谷市	20	49	52,569
埼玉県	日高市	16	47	56,066
埼玉県	白岡市	18	25	52,497
東京都	福生市	19	10	58,243
神奈川県	逗子市	17	17	59,573
石川県	七尾市	18	318	52,940
石川県	野々市市	15	14	52,610
愛知県	長久手市	18	22	58,452
京都府	向日市	20	8	57,563

都道府県名	団体名	議員定数	面積(km <sup>2</sup> )	人口(人)
大阪府	高石市	16	11	57,875
大阪府	四條畷市	12	19	55,802
大阪府	大阪狭山市	15	12	58,547
大阪府	阪南市	14	36	54,534
奈良県	桜井市	16	99	57,357
和歌山県	岩出市	16	39	53,908
島根県	浜田市	24	691	54,328
福岡県	小都市	18	46	59,735
福岡県	古賀市	19	42	59,151
熊本県	荒尾市	18	57	52,822

※類似団体の平均議員定数は18人

▼隣接市の一覧表

都道府県名	団体名	議員定数	面積(km <sup>2</sup> )	人口(人)
島根県	益田市	22	733	46,871
島根県	江津市	16	268	23,664

### ②浜田市議会の議員定数の推移

平成17年は36人(合併直後は旧市町村ごとの選挙区あり)、平成21年から28人(選挙区廃止により全市一区)、平成25年から24人(定数見直し)。

## 【アンケート実施期間】 5月1日～5月31日

方法  
1

本号に挟んでいるアンケート用紙で回答の場合

- ①最寄りの公民館（分館は除く）へ設置の回収箱へ投函
- ②浜田市役所本庁舎（1階）または各支所設置の回収箱へ投函
- ③ファックス 22-6765 議会事務局へ送信
- ④お知り合いの浜田市議会議員へ提出

方法  
2

インターネットから回答の場合

下のQRコードを読み込むか、浜田市ホームページのアンケートページから回答の場合

浜田市ホームページ

↓  
くらしの情報

↓  
しまね電子申請サービス



## 表紙について

春は芽吹きの季節。  
みずみずしい草花の姿...を横目に。  
旬の食材がつつい気になります。  
今回の表紙は、盛り付けデザイナーの  
飯野登起子さんが協力下さった。  
浜田の食材です。

実は一つ、浜田では穫れないものが  
まぎれていることにお気づきでしょうか。  
はい、しいみです。  
"花より団子"も見とれる、美しい盛り付けです。



## 6月定例会議開催予定

日	月	火	水	木	金	土
6/14	15 開会 議案の提案説明	16 個人一般質問	17 個人一般質問	18 個人一般質問	19 個人一般質問	20
21	22 議案質疑	23 総務文教委員会	24 福祉環境委員会	25 産業建設委員会	26 予算決算委員会 (6月補正)	27
28	29 休会	30 表決 閉会	7/1	2	3	4

議会を傍聴  
してみませんか!

定例会議（委員会）では、市民のみなさんの暮らしにかかわることを審議（審査）しています。  
傍聴を希望される方は、本庁舎5階議会事務局まで  
お越しください。

## 議会報告会（地域井戸端会）の延期について

5月11～15日に開催を予定しておりました「議会報告会（地域井戸端会）」は、新型コロナウイルス感染症拡大の情勢から、来場者及び関係者の健康面、安全面を第一に考え、開催を延期することとしました。

あとがき

この春は新型コロナウイルスの感染防止対策で、多くのイベントが中止や延期、縮小になってしまいました。特に学校の卒業式や入学式など、人生の節目のイベントへの影響は、子どもたちや保護者のみなさんにとっては寂しい思いだったのではないのでしょうか。私の地域の小中学校の卒業式も来賓なしの開催となり、登校見守りで毎朝顔を合わせていた子どもたちの門出をお祝いすることができなくて、とても残念でした。毎日が普通に安心して暮らせることが、いかに幸せかを実感する今日この頃です。

（記 西川 真午）

【編集委員】

委員長 三浦 大紀  
副委員長 西川 真午  
委員 村武 真午  
川上 幾雄  
小川 穂宏  
野藤 穂宏  
笹田 卓  
芦谷 英夫  
佐々木 豊治  
澁谷 幹雄

〔議長なんでもメール〕

議長や市議会に関するご意見・ご要望・ご提言などお気軽にお寄せください。  
浜田市議会ホームページ→議長なんでもメール

議長なんでもメールページ

