

**令和5年度**

**事業計画書及び収支予算書**

**公益財団法人浜田市教育文化振興事業団**



## ■ 目 次

### 令和5年度事業計画書

【基本方針】	1
【各施設の方針と事業の内容】	1～25
1 浜田市世界こども美術館創作活動館	1
2 石央文化ホール	4
3 浜田市立石正美術館	9
4 浜田市三隅中央公園及び田の浦公園運動施設	12
5 浜田市岡見スポーツセンター	15
6 浜田市三隅中央会館	16
7 浜田市三隅B&G海洋センター	17
8 浜田市室内プール(福井誠記念プール)	20
9 旭公園プール安全・衛生管理委託事業	22
10 道猿坊公園利用受付	23
11 浜田市石州和紙会館	23

### 令和5年度収支予算書

1 収支予算書(損益ベース)	26～27
2 収支予算書内訳表(損益ベース)	28
3 収支予算書(資金ベース)	29～30
4 収支予算書内訳表(資金ベース)	31～39



# 事業計画書



## 【基本方針】

公益財団法人浜田市教育文化振興事業団はスポーツ活動の推進・芸術・文化の振興等、浜田市が目指すまちづくりに寄与する事業を計画的に推進し、公益性の高い市民サービスの向上に努めます。

そのため、浜田市から受託した教育・文化及びスポーツ施設の管理運営について、それぞれの設置条例の目的実現に向け、施設の特徴を生かしながら、市民の教育・文化活動の支援並びに健康増進事業を推進します。また、国連サミットで採択された、多様化する社会に持続可能な開発目標（SDGs）を意識しながら以下の事業の推進に引き続き努めます。

昨今の新型コロナウイルスの感染拡大は、その終息はまったく見通せない状況にあります。事業団の各施設においては、令和4年度においても、令和3年度と比較して、利用者、来館者は回復傾向にあるものの、その傾向はまだ鈍いことを実感した1年でもありました。

ウィズコロナと方向転換される様相の中、更なる感染拡大防止策を講じ事業団の使命を認識しながら事業を推進してまいります。

また、近年の光熱費の著しい高騰は、事業団にとって大きな課題と認識しています。各施設において、可能な限りの節約に努めてまいります。

## 【各施設の方針と事業の内容】

### 1 浜田市世界こども美術館創作活動館

#### —公益目的事業(浜田市世界こども美術館創作活動館事業)

##### (基本方針)

美術館開設の目的である『幼い頃から美術に触れることで創造力を養い、感性を育む』という方針を基底に据え、展覧会においては参加型の展覧会を構築するとともに、創作活動においては、創作意欲が高まるような素材の提供に努め、来館者・参加者が十分に楽しめるよう、事業の一層の充実を図ります。

事業全体を通して、子どもたちだけでなく広く市民や大人も芸術文化を身近に感じ、心の豊かさを醸成できる施設を目指します。

さらに、来館者の安全面にも十分配慮した施設管理及び運営に努めます。

また、独立行政法人国際協力機構（JICA）の「草の根技術協力事業」の委託を受け、ブータンの小学校教員の美術指導力向上の支援及びアートを通じた地域活性化支援などの計画的な事業推進に努めます。

##### ・SDGs目標



##### (事業の概要)

子どもの美的感性及び創造力の育成を図り、海外の子どもたちとの文化交流を推進するとともに、市民の芸術文化活動の振興を図るため次の事業を実施します。

■受託事業

(1) 管理・運営の体制

専門知識と経験を積んだ職員を配置します。

館長(理事長) (1)  学芸担当者 (4) ※うち1名は浜田市職員  
 総務担当者 (3) ※受付業務2名を含む

(2) 管理・運営の内容

浜田市条例、浜田市教育委員会規則及び指定管理業務仕様書に基づき、施設の適切な管理・運営に努めます。

【開館日数】 281 日

【利用目標】 年間総入館者 50,000 人

多目的ホール 利用者数	利用料	展覧会 観覧者数	観覧料収入	創作活動 参加人数	参加費収入
10,000 人	150 千円	30,000 人 有料 20,000 人 無料 10,000 人	6,500 千円	10,000 人	700 千円

(3) 施設維持管理・修繕の内容

安全対策マニュアル、危機管理マニュアル及び緊急連絡網を作成し、様々な事案に適切に対応できるよう保安全管理、危機管理の体制を構築し、職員の訓練を実施します。展示室内には監視カメラを稼働させ、録画及び事務室モニターによる監視を行う体制をとります。

日常業務の中で施設内の巡回を行い、設備や機器に異常がないか点検を実施します。不良の場合、記録・報告を行い、修繕など適切に対応します。

専門的知識を要する業務については、外部業者に業務を再委託して確実にを行います。

【再委託】 保安警備業務 (日常)、空調設備保守点検 (定期)、消防設備等法定点検業務 (年2回)、館内清掃業務 (定期・日常)、電気工作物保安点検業務 (月1回)、浄化槽管理 (週1回)、エレベータ保守点検 (月1回)、自動ドア保守点検 (年2回)

(4) ブータン王国における美術教育支援事業(第2フェーズ:令和4年1月～令和6年12月)

浜田市世界こども美術館創作活動館において、ブータン王国で美術を担当する小学校教員の研修を受け入れ、美術教育の質の向上に寄与するとともに「浜田こどもアンデパンダン展」やワークショップ等を通じた浜田市民との交流を行います。

時 期	内 容
令和5年度	9月に専門家派遣。小学校を訪問し、授業見学を行うとともに教員対象の実技講座を開催。ティンプーとハにおいてアートフェスティバルを実施し、地域交流プログラムを計画するなど、教育省カリキュラム開発局とともに、ブータン王国の美術教育の推進に努めていく。
令和6年度	最終の専門家派遣を行うとともにパロでアートフェスティバルを実施予定。本邦研修に参加した教員たちの授業モニタリングを行い、事業の総括を行う。また「浜田こどもアンデパンダン展」にブータンの子どもたちの作品を出品してもらうなど、浜田とブータンとの交流の推進にも力を入れる。

■自主事業

(1) 展覧会事業



期 日	展 覧 会 名	内 容	観覧者数目標
4月1日(土) ～5月28日(日)	つみき×パズル展	子どもたちの遊びのツールとして親しまれている「つみき」と「パズル」の世界を紹介する展覧会。造形デザイナーやテセレーションデザイナーたちが考案したオリジナル作品の他、世界各国の多種多様な「つみき」と「パズル」を紹介する。	6,000人
6月3日(土) ～7月9日(日)	石見の美術展(仮題)	石見地方出身または当該地方で活躍する作家たちの作品を紹介する展覧会。地域の芸術にスポットをあて、地域の魅力を再発見する機会につながるような構成を目指す。	3,000人
7月15日(土) ～9月24日(日)	森とあそぶアート展(仮題)	森をテーマに、アートを通じて環境問題を考え、自然に目を向けることを目的とした展覧会。見るだけでなく、体験しながら学ぶことにつながるような企画を試みる。	11,000人
10月14日(土) ～令和6年 1月8日(月・祝)	紙の不思議展(仮題)	紙を利用して表現されたアート作品を一堂に展示する。多種多様な紙がアーティストたちのユニークな表現により変身していく不思議さを紹介する。	7,500人
1月13日(土) ～2月25日(日)	第27回浜田子どもアンデパンダン展	「アンデパンダン」とは審査されることなく誰でも自由に出品できる展覧会。浜田市内と世界の子どもたちからの作品を募集し展示する。	1,000人
3月2日(土) ～3月31日(日)	冒険展(仮題)	当館収蔵作品を使って展示室内を冒険するかのような体験ができる展覧会。子どもから大人まで幅広い世代の来館者の心をくすぐる構成を試みる。	1,500人

## (2) 創作活動事業

活 動 名	内 容	予定回数
ミュージアムスクール	浜田市内の小学校が教育の一環として来館し鑑賞と創作を実施する。	20回
市外学校利用	浜田市外の小学校や幼稚園・保育園を受け入れ、鑑賞と創作活動を実施する。	20回
ホリデー創作活動	毎週土日、祝日の午後に実施。事前申し込みの必要がなく自由に参加できる活動を実施する。	120回
ゲストワークショップ	現在活躍中の作家を招きユニークな活動を実施する。	4回
一般対象講座	一般を対象に身近な素材で制作できる講座を実施する。	3回

(3) その他の事業

期 日	活 動 名	内 容
8月20日(日)	こども美術館まつり 2023	ワークショップやコンサートなど、参加型の祭りを企画。市民の様々な趣味・特技を持った方にも創作の指導をしてもらい、美術館と市民やアーティストの絆が深まるようなイベントを実施する。

(4) 調査研究事業

他美術館などとの連携・情報交換を行うとともに、事業団等の研修会に参加することや教育普及活動を先進的に実践している美術館などとの交流等を通じて職員の資質向上に努めます。また、当館が長年取り組んできた国際交流ワークショップの実績を、他美術館などと共有する方法について、引き続き研究します。

(5) 啓発広報事業

ア 美術館ニュースなど発行

広く「浜田市世界こども美術館創作活動館」の展览会や創作活動などをPRするためホームページでの広報や、美術館ニュース、活動のおしらせを発行し、公共施設等に配布します。

イ 広告媒体によるPR

SNSでの情報発信や新聞、美術雑誌、情報誌などを活用して、当館の紹介や展览会のPRを積極的に行います。

■職員研修

事業団主催の人権同和問題研修については、基本的に全職員参加とします。世界こども美術館の管理運営上、必要かつ有益と思われる研修についても積極的に参加を促し、職員の資質向上を図ります。また、学芸担当者は、展览会の企画に向け、調査研究のための視察を行うとともに、常に情報収集に努めます。

■物品販売事業

(1) 物品の販売

展览会に関連のある商品やアートの要素を含む雑貨など、幅広い年代に興味を持っていただけるような商品の販売に努めます。

## 2 石央文化ホール

### — 公益目的事業(石央文化ホール事業)及び収益事業(公益目的外の施設貸与事業)

(基本方針)

「優れた舞台芸術の鑑賞」、「市民参加事業の推進」、「芸術・文化関心層の拡大及び育成」を柱とする各種事業の推進を図り、地域文化力の向上に努めます。

近隣市町との連携による事業の拡充や、地域、学校、まちづくりセンターなどに出かけるアウトリーチ事業に取り組み、芸術文化に対する関心を深めるほか、市民が気軽に参画、創造できるきっかけづくりとしての「ロビーコンサート」等、その機会を広げます。

開館から29年が経過するため、経年劣化による施設設備の不具合の発生が予想されます。

日常の点検等に努め、利用者の安全に最大の配慮を傾け運営を行います。職員研修については、県公立文化施設協議会等主催の「技術研修」や「避難訓練研修」、「障がい者対応研修」等に積極的に参加し、また事業団独自の人権研修等へも積極的に参加し、市民サービス向上に努めます。

・SDGs 目標



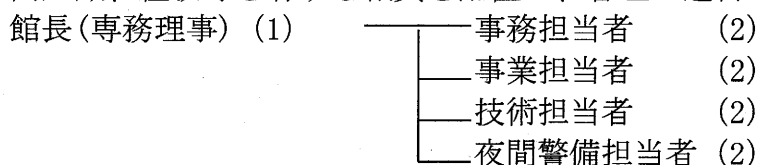
(事業の概要)

浜田市民の芸術・文化意識の向上に努め、「心豊かで、うるおいのある町づくり」をめざし、次の事業に取り組みます。

■受託事業

(1) 管理・運営の体制

専門知識、経験等を有する職員を配置し、管理・運営を行います。



(2) 管理・運営の内容

浜田市条例・浜田市教育委員会規則及び指定管理業務仕様書に基づき、施設の適切な管理・運営に努めます。利用者のニーズを把握し・サービス向上に努め、市民をはじめとする利用者に支持される施設を目指します。施設の情報発信に努め、利用の促進を図ります。

昨年度に引き続き利用者(利用団体)との意見交換会を開催し、利用しやすい環境を構築するとともに、地域の文化力の向上を目指します。

【施設】石央文化ホール

【開館日数】308日

【利用目標】

利用者数	利用料収入
50,000人	17,000千円

(3) 施設維持管理・修繕の内容

安全管理マニュアル、危機管理マニュアル及び緊急連絡網を作成し、様々な事案に適切に対応できるよう保安管理、危機管理体制を構築し、職員の訓練も実施します。館内の無人時には、機械警備による監視を行う体制をとります。

日常業務の中で施設内の巡回を行い、設備や機器に異常がないか点検を実施します。特に舞台や会議室、浄化槽など利用者に直接関わりのあるものについては、特に意を配り、不良の場合、記録・報告を行い、修繕など適切に対応します。

専門的知識を要する業務については、外部業者に業務を委託して確実に点検、保守を実施します。

【再委託】保安警備業務(夜間・日常)、空調設備保守点検(定期)、消防設備保守点検業務(年2回)、防火設備点検(年1回)、自家用発電機負荷試験(年1回)、

自動ドア保守点検（年4回）、舞台機構保守点検（年2回）、舞台音響保守点検（年2回）、舞台照明保守点検（年3回）、合併浄化槽管理（週1回）、エレベータ保守点検（月1回）、館内清掃業務（定期・日常）

令和5年度は下水道接続計画案の策定業務を行います。

#### (4) 広報活動

月別事業予定表を定期的に発行するほか、県民会館情報誌による全県下への情報発信やホームページ、フェイスブックのリアルタイム更新、広報はまだ、マスコミ各社の活用など広報媒体の積極的活用のほか、各種団体の集会等に出向き直接案内するなど広く活動のPRに努めます。

#### ■自主事業

「鑑賞」、「参加」、「育成」の3本柱を基調とした事業の充実を図るとともに、地域に出かけるアウトリーチ事業や、県立施設を始め、他市町館及び、各種団体との共同事業に取り組みます。

#### (1) 公演事業

時期	事業名	内容	継続/新規	入場者数目標
令和5年 随時 (鑑賞)	石央シネマ倶楽部 企画映画会(2回)	石央シネマ倶楽部運営委員会を中心に、話題性のある映画を上映し、上映映画に関係した創意工夫を凝らした特別企画も併せて行う。	継続	400人 (200人×2回)
通年 (参加)	ストリートピアノ	大ホール利用が無い日を有効利用し、誰もが自由に楽しみながら演奏できる環境を提供することによって、音楽に親しんでいただくことを目的として実施する。	継続	
令和5年4月～ 令和6年3月 (育成)	石央文化ホール女子 神楽同好会“舞姫社中”	令和元年に石見神楽が日本遺産に認定され、石見地域の伝統芸能である神楽を女子が中心となって女子神楽同好会を設立し、石見神楽の歴史や特色を学習し、演舞を習得、実践して地域文化の育成と振興発展に資する。また、地域の神楽社中との交流を通して、石見神楽の伝統文化への理解を深める。 さらに石央文化ホールのイベントの際には、練習の成果を発表する場を設ける。	継続	参加者20人 公演入場者 400人
10月～11月 (鑑賞)	第32回 しまね映画祭 浜田会場上映会	参加施設が集まり「環境」をテーマに選考した作品と、各館独自に選考した作品の上映会を、県内で同時期に「しまね映画祭」として開催する。	継続	300人

10月28日(土) (鑑賞)	令和5年度宝くじ文化公演 「森麻季&小柳ゆき スペシャル熱唱ライブ」	宝くじの社会貢献広報事業として、地域の人々に上質な音楽、演劇及び文化に関する講演等を提供し、明るいまちづくりなどコミュニティ活動の充実・強化を図ることにより、地域社会の健全な発展と住民福祉の向上に寄与する。	新規	450人
10月予定 (参加) (育成)	浜田市 みんなの音楽祭 (仮題)	石央文化ホール自主事業の3本柱である「鑑賞」「参加」「育成」の中で、「参加」「育成」に着目し、地域で音楽活動している幅広い年齢層の参加者を募集し、演奏者、スタッフ、そして聴く側の誰もが気軽に音楽を楽しむことができるような発表の場を提供する。また、参加者と関わり合いながら、今後自発的に演奏会を行う事ができるよう育成にも努める。	新規	220人
12月9日(土) 10日(日) (参加)	岩町 功先生追悼 公演 (仮題)	当ホールの初代館長として岩町先生が就任されてから、これまでに地域が成長することを目的として住民参加による創作ミュージカルをはじめ、演劇、芝居など、数々の公演を開催された。先生が推し進められてこられた演劇に対する熱い思い、その遺志を継承することを目的として追悼公演として開催する。 これまでに参加いただいた各演劇団体に呼び掛けて協力を得るとともに、先生が取り組まれた数々の公演によるエピソードや取り組みについて対談を交えながら映像を通して振り返る。さらに先生への感謝の気持ちを込めて展示ブースを設けてこれまで皆さんと共に歩んできた思い出の展示を行う。	新規	400人

12月 (鑑賞)	芸術鑑賞会 (仮題)	芸術・文化事業を推進するために、質の高い舞台芸術鑑賞会を通して、次世代を担う子どもに対し、人と人とのつながりや社会生活に必要な知識を学び、人間関係が希薄しつつある現代社会において、これらを解消することを目的に共催事業として、地域の子どもたちの支援活動を積極的にされているNPO法人「浜田おやこ劇場」と連携して実施する。	継続	500人
令和6年 1月21日(日) (参加) (鑑賞)	2024石央文化ホール ニューイヤーコンサート (仮題)	石央文化ホールが母体とする文化団体の石央文化ホール合唱団“響”、石央文化ホール浜田少年少女合唱団・S&S、女子神楽同好会「舞姫社中」が一堂に会して新年にふさわしい華やかで特色を發揮した合唱、演奏、演舞の発表をする。さらに、地域住民に温もりのある舞台芸術を提供し、地域の音楽芸術、郷土芸能の文化の育成と振興を目指す。	新規	500人
未定 (鑑賞)	出前映画上映会	映画を見る機会の少ない地域に出向き、大画面で見る映画の楽しさを地域住民に味わっていただく。また、その地域の皆さんの協力をいただき、特産品の展示即売等を行うことで地域の方との交流を深め、地域活性化の一助とする。	継続	80人
未定 (参加)	体験学習の広場開設	テーマを一つ選び、「つくる・みる・触れる」一般参加型の体験学習を行う。体験学習の場を開設することでホールに関心・興味を持ってもらい、市民に親しみやすいホールとして気兼ねなく立ち寄れるホールを目指す。	継続	40人

#### ■職員研修

公立文化施設協議会・事業団独自の各種研修会などに職員、ボランティア等の参加を勧め、職員の資質の向上を図り市民サービスの向上に努めます。



特に空調機器、収蔵庫内の点検は毎日行います。不良の場合、記録・報告を行い、修繕など適切に対応します。

専門的知識を要する業務については、外部業者に業務を再委託して確実に行います。

【再委託】保安警備業務（日常）、空調設備保守点検（定期）、消防設備等法定点検業務（年2回）、館内清掃業務（定期・日常）、電気工作物保安点検業務（月1回）、植栽管理（定期）

令和5年度はギャラリー・ロビー空調設備の更新工事を行います。施工期間中の一部期間は全館休館します。（浜田市主体の工事）

本館空調設備更新工事（11月～3月・全館休館は1月中旬～3月中旬を予定）

## ■自主事業

### (1) 展覧会事業

ア 石本正記念展示室(本館)では、収蔵する石本正作品の展示を通して石本正の芸術世界を紹介します。年間を4期に分け収蔵作品を入れ替え展示します。

イ 石本正が選んだ収蔵作品を展示する企画展を開催します。

ウ ギャラリーにおいて、市内外の作家による個展やグループ展を開催。光のアート公募展「いわみの冬至祭 光の回廊」や石正美術館絵画教室作品展などを開催します。

会期	石本正記念展示室 (本館)	企画展示室 (新館)	入館者数 目標
4月1日(土) ～5月21日(日)	日本画植物園 季節とともに 春夏秋冬それぞれの季節にちなんだ石本作品を紹介。 企画展示室では春から夏に見頃を迎える植物を描いた現代日本画家の収蔵作品を展示します。		3,000人
6月3日(土) ～8月20日(日)	画家の仕事・画家の道具(仮題) 「日本画って何?」「どうやって描くの?」 ふだんなかなか知ることのできない日本画家の仕事や道具について、作品をまじえて分かりやすく展観します。		3,000人
9月9日(土) ～11月23日(木・祝)	石本正 祈りのかたち (仮題) 「祈り」をテーマに、 仏像やキリスト教美術 などに着想を得て描か れた作品などを主に展 示します。	第8回石本正日本画大賞展 未来を担う美大生の創作活動を 奨励する展覧会。全国の美術大 学より推薦された、日本画を専 攻する学生の優秀作品を展示し ます。	3,000人
12月5日(火) ～令和6年 1月14日(日)	石本正 デッサンの魅 力(仮題) 石本正が、作画をする うえで最も大切にしてい たデッサン。その意 義などを掘り下げて、 石本正の画業の根源で もあるデッサンを主体 として紹介します。	閉室	1,000人



空調設備更新工事 (11月～3月・全館休館 1月中旬～3月中旬 (予定) )			
令和6年 3月18日 (土) ～3月31日 (金)	収蔵作品 企画展	平坂常弘展 いのちあるもの	500人
	年間入館者数目標		10,500人

※入館者数目標は会期中のギャラリー展・イベント等含めた総入館者数

(2) 教育普及事業(創作活動・文化振興)

- ア 学校の鑑賞授業や創作活動での利用促進。
- イ 一般を対象とした展示作品の解説会など、市民の芸術振興を目的とした事業を実施します。

(3) 調査研究事業

- ア 石本正作品の調査研究及び収蔵計画の策定。
- イ 石本正関係の作家の調査研究。
- ウ 他美術館との連携・情報交換を行い、事業の質的向上に努めます。

(4) 絵画教室事業

芸術文化の振興を目的として、次のとおり絵画教室・美術教室などを開講します。

教室・講座名	曜日等
石本正絵画教室	風景スケッチ 1回
洋画教室	毎月第1日曜日
初めての日本画	毎月第3日曜日(前期・後期)
島根学	毎月第4土曜日(前期・後期)

(5) 創作教室・講演会など

- ア 第一線で活躍する作家や専門家を講師に招へいする創作教室・講演会を開催します。
- イ 市民の方に指導や出演してもらおう創作教室、ミュージアムコンサートなどを開催します。

(6) 広報・利用促進活動

- ア 活動内容の報告や情報の発信として広報誌「ミュージアムニュース」を発行します。
- イ ホームページ、ブログ、SNSなどを通じ随時情報を発信します。
- ウ 施設利用の促進を図るため、「広報はまだ」、「石見ケーブルビジョン」、施設パンフレットなどを活用し利用拡大を図ります。
- エ 学芸員の最新の調査研究を反映した展示企画を紹介するため新聞への寄稿や、ギャラリートークを開催します。
- オ ギャラリーで開催する公募展への出品を広く募ります。また、ギャラリーでの個展・グループ展開催の呼びかけを行い、美術館にかかわる地域の方を増やし、足を運んでもらう動機づけにつなげます。
- カ 地域で創作活動をする方に創作教室での指導を依頼し、市民に新しい創作の場を提供します。
- キ 学校利用や部活での利用促進のため、学校向けの利用ガイドを作成し配布します。

ク 画伯が愛した花を季節ごとに楽しめるよう花木の整備、管理を行います。近隣の桜や梅の開花情報などとともに情報を発信し、観光を含めた来館者獲得につなげます。

(7) 石本正日本画大賞展事業

ア 全国の美術大学より推薦された、日本画を専攻する学生の優秀な作品に賞を与え、学生の創作活動を奨励する公募展を開催します。

イ 会期中に「授賞式」、「合同批評会」を開催予定。出品学生を対象とした「歓迎交流会」を計画。来市した学生に、美術館の鑑賞や石州和紙の紙すき体験、風景スケッチ会、石見神楽観賞などのプログラムを通して、石本正の芸術に対する考え方や、石見地域の文化に理解を深めてもらいます。(交流内容は予定)

■職員研修

学芸業務において、「全国美術館会議」や「しまねミュージアム協議会」などが主催する研修会に参加。また他の文化施設の視察見学を行い、質の高い美術館運営のため、最新動向や課題の把握に努めます。

作品取扱い、分類整理、展示照明作業など技術面において、職場内研修を実施、技術向上に努めます。

■物品販売事業

(1) 物品の販売

図録、絵はがきや魅力的なオリジナルグッズを開発し販売します。

## 4 浜田市三隅中央公園及び田の浦公園運動施設

### —公益目的事業(スポーツ・レクリエーション事業)

(基本方針)

《三隅中央公園》

- (1) 生涯スポーツ・レクリエーション活動の総合拠点として、安全・安心で快適な施設運営を目指します。
- (2) 浜田市や各種団体と情報交換しサッカー等スポーツ競技の誘致活動や利用促進に努めます。
- (3) 総合防災拠点として三隅支所や社会福祉協議会、小中学校、リハビリ専門学校等とも連携し地震・津波などの合同防災訓練を定期的に行います。

《アクアみすみ》

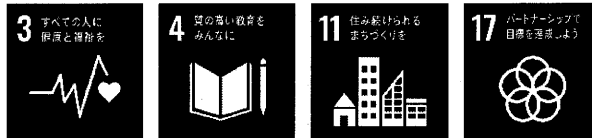
- (1) 千葉すざイベントアドバイザーと連携し、幼児から高齢者、障がい者、競技者まで水泳を通しての健康づくりや選手育成を行います。
- (2) 開館25周年記念イベントを開催し、オリンピック等による水泳教室を行い、子どもたちに夢と希望を与えます。
- (3) 市内小学校やまちづくりセンターへ千葉すざイベントアドバイザーを派遣し、水泳授業や児童の水辺の安全教室、健康づくりなど講演活動を行います。

《田の浦公園》

- (1) オートキャンプ場の利用者が常に安全、安心、快適に過ごせるよう、周辺環境を日常的に整備します。

- (2) 近年のキャンプブームにより、県外利用者が増加しているため、浜田市の観光資源として、ホームページやパンフレット等を充実させます。
- (3) 海洋センターとも連携し、キャンプ場利用者の意向に沿って、カヌー指導も行っていきます。

・SDGs 目標



(事業の概要)

市民の健康増進とスポーツの振興を図るために次の事業を実施します。

■受託事業

(1) 管理・運営の体制

専門知識、資格、経験等を有する職員を配置し、管理・運営を行います。

施設長(常務理事) (1) — 課長(1) 専門指導員(2) 兼務指導員(2) プール監視員 (4)  
 └ 事務・受付担当者(2) 清掃員(1) 公園整備員(4)

(2) 管理・運営の内容

浜田市条例、浜田市教育委員会規則及び指定管理業務仕様書に基づき、施設の適切な管理・運営に努めます。利用者のニーズを把握し、サービスの向上に努め、市民をはじめとする利用者に支持される施設を目指します。また、施設の情報発信に努め、利用の促進を図ります。

【施設】

《三隅中央公園》野球場・陸上競技場(兼サッカー場)・テニス場・多目的広場  
 《アクアみすみ》屋内プール・多目的運動場・トレーニングルーム・健康相談室  
 《田の浦公園運動施設》青少年研修広場ソフトボール場・オートキャンプ場・バースハウスシャワー室

【開館日数】 浜田市三隅中央公園 358 日 アクアみすみ 360 日 田の浦公園 366 日

【利用目標】

施設	利用者数	利用料収入	自主事業収入
浜田市三隅中央公園 (野球・テニス・サッカー 兼陸上・多目的広場)	20,000 人	1,050 千円	—
アクアみすみ (屋内プール・トレーニング・ 多目的運動場)	60,000 人	6,300 千円	11,000 千円
田の浦公園 (オートキャンプ場・ ソフトボール場)	6,000 人	1,350 千円	—

(3) 施設維持管理・修繕の内容

安全対策マニュアル、危機管理マニュアル及び緊急連絡網を作成し、様々な事案に適切に対応できるよう保安管理や職員の訓練等、危機管理体制を構築します。館内外に24時間監視カメラを稼働させ、録画及び事務室モニターによる監視を行う体制を確保します。

日常業務の中で施設内の巡回を行い、設備や機器に異常がないか点検を実施し、不良の場合、記録・報告を行い、修繕など適切に対応します。

専門的知識を要する業務については、外部業者に業務を再委託して確実にを行います。

【再委託】保安警備業務（日常）、プール浄化・空調設備一式（定期）、消防設備等法定点検業務（年2回）、館内清掃業務（定期・日常）、電気工作物保安点検業務（月1回）

#### (4) 管理広報活動

ア 活動内容の報告や情報の発信として広報誌「Let's go アクア」を毎月発行します。

イ 施設利用の促進を図るため、「広報はまだ」、「石見ケーブルビジョン」、施設パンフレット、ホームページなどを活用します。

### ■自主事業

#### (1) スポーツ教室事業

アクアみすみ(屋内プール・多目的運動場・健康相談室)を活用して、幼児から高齢者まで幅広い年齢層を対象とした水泳、エアロビクス等のスポーツ教室を新規3教室、延べ22教室開講。また、千葉すざイベントアドバイザーと連携し、水泳教室などのイベントを実施します。

	教室名	曜日	時間
屋内プール	幼児スイミング	土	15:30~16:30
	子供スイミング	火・水・木・金・土	16:30~17:30
	ジュニアスイミング	火・木・土	16:30~18:30 土曜日 17:30~19:00
	選手育成スイミング	火・水・木・金・土	17:30~19:30
	水中機能改善教室	水	13:30~14:00
	いきいきアクア	木	13:30~14:30
	ワンポイントスイム	金	13:30~14:30
	成人スイミング	木・土	木曜日 19:30~20:30 土曜日 14:30~15:30
多目的運動場	ノルディックウォーク	火	15:00~16:00
	ピラティスエアロ	火	19:30~20:30
	エアロ&ステップ(新規)	水	10:30~11:30
	元気フィットネス(新規) ※65歳以上対象	金	10:30~11:30
	バランス運動教室	金	13:30~14:30
	ステップ60	土	14:15~15:00
トレ	筋力トレーニング教室 ※65歳以上対象	水・金	14:45~16:15

健康 相 談 室	アイテムコンディショニング	水	19:30~20:15
	ストレッチポールプラス	木	14:00~14:30
	プチトレーニング	木	15:30~16:00
	足かるトレ	金	13:30~14:30
	バラエティーフィットネス	金	19:30~20:15
	骨盤トレ	土	15:30~16:15
	バラエティーヨガ(新規)	土	13:15~14:00

## (2) その他事業

- ア エアロビクス指導者による体験イベント、プールや海でのSUPヨガや健康指導などを行います。
- イ スイミング教室受講生、施設の一般利用者を対象とした水泳記録会を実施します。
- ウ 島根県出身の加藤 理選手(元オリンピック候補選手)とアドバイザー契約し「第2の福井誠」や「2030年島根かみあり国民スポーツ大会」・「2030年島根かみあり全国障がい者スポーツ大会」へ向けて選手育成の強化を図ります。
- エ 市内の介護施設やまちづくりセンターなどに、有資格者(健康運動指導士・介護予防運動指導士など)を派遣し運動指導などフレイル予防を行います。
- オ 開館25周年を記念してアクアみすみ指導員などによる特別レッスン・水泳パーソナルレッスン・バラエティーヨガ・フィジカルテストなどを定期的を開催します。
- カ 田の浦公園オートキャンプ場は、B&G海洋センターと連携を図り、カヌーなどの教室やイベントを実施します。
- キ 浜田市三隅町出身のキックボクシング元世界王者、寺戸伸近氏の偉業を讃え、アクアみすみロビーで展示会を行います。

### ■職員研修

プール救命救急法研修・水泳プール安全管理講習会・プール衛生管理者講習会・プール衛生管理士講習会・水泳コーチ講習会・危機・リスク管理研修・消防総合避難訓練・接客マナー研修・各種スポーツ指導者研修、あいサポーター研修、認知症サポーター研修、人権研修などに参加し職員の資質向上とサービスの向上を図ります。

### ■物品販売事業

#### (1) 物品の販売

施設利用者に向けた水泳用品や飲料などの販売をします。

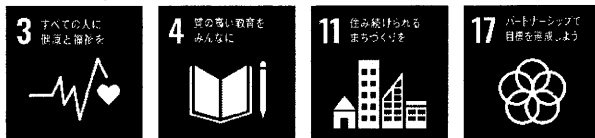
## 5 浜田市岡見スポーツセンター

### —公益目的事業(スポーツ・レクリエーション事業)

#### (基本方針)

みすみスポーツクラブ(総合型地域スポーツクラブ)の活動拠点施設として、各まちづくりセンター等と連携し利用の推進を図ります。また、生涯スポーツの振興を図るためスポーツサークルや地域住民などの利用拡大を図ります。

・SDGs 目標



**(事業の概要)**

市民の健康増進や会議利用、スポーツの振興を図るために次の事業を実施します。

■受託事業

(1) 管理・運営の体制

三隅中央公園との兼務で専門知識、資格、経験等を有する職員による、管理・運営を行います。

(2) 管理・運営の内容

浜田市条例、浜田市教育委員会規則及び指定管理業務仕様書に基づき、施設の適切な管理・運営に努めます。利用者のニーズを把握し、サービスの向上や施設の情報発信に努め、利用の促進を図ります。

【施設】アリーナ・会議室・和室

【開館日数】358 日

【利用目標】

利用者数	利用料収入
1,500 人	54 千円

(3) 施設維持管理・修繕の内容

安全対策マニュアル、危機管理マニュアル及び緊急連絡網を作成し、様々な事案に適切に対応できるよう保安管理、危機管理体制を構築し、職員の訓練を実施します。

日常業務の中で施設内の巡回を行い、設備や機器に異常がないか点検を実施します。不良の場合、記録・報告を行い、修繕など適切に対応します。

専門的知識を要する業務については、外部業者に業務を再委託して確実に行います。

【再委託】保安警備業務（日常）、消防設備等法定点検業務（年 2 回）、館内清掃業務（定期）

(4) 広報活動

施設利用の促進を図るため、「広報はまだ」、「石見ケーブルビジョン」、施設パンフレットなどを活用します。

**6 浜田市三隅中央会館**

**—公益目的事業(スポーツ・レクリエーション事業)**

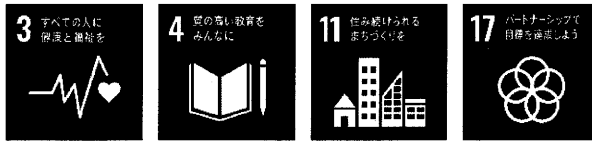
**(基本方針)**

(1) 各種団体や個人の施設利用貸出しについて公益性を配慮しながら行います。

(2) 石州和紙会館や千葉すず石州半紙PR大使とも連携し、浜田市の文化・観光情報の提供に努めます。

(3) 多目的集会施設としての目的、役割を果たすため効果的な施設運営、利用促進を図ります。

・SDGs 目標



(事業の概要)

多目的集会施設としての利用目的を達成するため次の事業を実施します。

■受託事業

(1) 管理・運営の体制

三隅中央公園との兼務で専門知識、資格、経験等を有する職員による、管理・運営を行います。

(2) 管理・運営の内容

浜田市条例、浜田市教育委員会規則及び指定管理業務仕様書に基づき、施設の適切な管理・運営に努めます。利用者のニーズを把握し、サービスの向上や施設の情報発信に努め、利用の促進を図ります。

【施設】多目的ホール・生活研修室・研修室・三浦正昆虫館

【開館日数】358日

【利用目標】

利用者数	利用料収入
35,000人	800千円

(3) 施設維持管理・修繕の内容

安全対策マニュアル、危機管理マニュアル及び緊急連絡網を作成し、様々な事案に適切に対応できるよう保安管理や職員の訓練等、危機管理体制を構築します。館内は24時間監視カメラを稼働させ、録画及び事務室モニターによる監視を行う体制をとります。

日常業務の中で施設内の巡回を行い、設備や機器に異常がないか点検を実施します。不良の場合、記録・報告を行い、修繕など適切に対応します。

専門的知識を要する業務については、外部業者に業務を再委託して確実に行います。

【再委託】保安警備業務（日常）、消防設備等法定点検業務（年2回）、館内清掃業務（定期）

(4) 広報活動

施設利用の促進を図るため、「広報はまだ」、「石見ケーブルビジョン」、施設パンフレットなどを活用します。

## 7 浜田市三隅B&G海洋センター

### — 公益目的事業(スポーツ・レクリエーション事業)

(基本方針)

(1) ふるさと郷育の一環としての「海洋教育」を浜田海上保安部、まちづくりセンターなどと連携し行います。また、カヌーやSUP、水辺の安全教室等の出前講座も実施し社会教育・学校教育における自然体験活動やキャリア教育を推進します。

- (2) 開館 40 周年記念イベントについて、みすみスポーツクラブと連携しスポーツクラブ祭りや各施設と記念イベント等を行い、地域活性化事業にも繋がります。
- (3) B & G 財団海洋性レクリエーション指導員とウォーターセイフティーアドバイザー契約を締結し海洋教育事業を充実させます。

・SDGs 目標



(事業の概要)

市民の健康増進と青少年の健全育成、「水の事故ゼロ」を目指し、海洋スポーツの振興を図るために次の事業を実施します。

■受託事業

(1) 管理・運営の体制

三隅中央公園アクアみすみとの兼務で専門知識、資格、経験等を有する職員を配置し、管理・運営を行います。

所長 (常務理事) (兼務・1) ┌ 課長 (兼務・1) 専門指導員 (1) 兼務指導員 (2)  
 (兼務・1) └ 事務・受付担当者 (2)

(2) 管理・運営の内容

浜田市条例、浜田市教育委員会規則及び指定管理業務仕様書に基づき、施設の適切な管理・運営に努めます。利用者のニーズを把握し、サービスの向上に努め、市民をはじめとする利用者に支持される施設を目指します。また、施設の情報発信に努め、利用の促進を図ります。

【施設】 体育館・会議室・艇庫(カヌー・OPヨット等)

【開館日数】 308 日

【利用目標】

利用者数	利用料収入	自主事業収入
6,000 人	200 千円	400 千円

(3) 施設維持管理・修繕の内容

安全対策マニュアル、危機管理マニュアル及び緊急連絡網を作成し、様々な事案に適切に対応できるよう保安管理や職員の訓練等、危機管理体制を構築します。

日常業務の中で施設内の巡回を行い、設備や機器に異常がないか点検を実施します。不良の場合、記録・報告を行い、修繕など適切に対応します。

専門的知識を要する業務については、外部業者に業務を再委託して確実にを行います。

【再委託】 保安警備業務 (日常)、消防設備等法定点検業務 (年 2 回)、館内清掃業務 (定期)

(4) 広報活動

施設利用の促進を図るため、「広報はまだ」、「石見ケーブルビジョン」、施設パンフレット、ホームページなどを活用し利用拡大を図ります。



(5) その他

- ア 総合型地域スポーツクラブ「みすみスポーツクラブ」の事務局を担います。
- イ B&G全国指導者会、中国ブロック(54施設海洋センター)の責任者を担当します。

■自主事業

(1) 地域活性化事業

ア 子どもを対象とした事業

- ・体験格差解消事業…児童養護施設や遠隔地の学校等、参加・体験機会が少ない子どもたちを対象に自然体験活動を実施します。
- ・第三の居場所づくり事業…春、夏休み期間中にBG塾やまちづくりセンター等と協力し学習支援やカヌー等の自然体験活動を行います。
- ・青少年健全育成事業…海洋教育事業に合わせて実施します。

イ 高齢者を対象とした事業

- ・コミュニティ事業…スポーツ吹き矢やサロン活動等(お茶会)で参加者同士のふれあいや地域のつながりを図っていきます。
- ・健康増進事業…B&G体育館や地域でグランドゴルフの開催、スポーツ吹き矢の普及活動を行います。

ウ 地域全般を対象とした事業

- ・トップアスリート派遣事業…小学校やまちづくりセンター等へオリンピックを派遣し水泳指導や健康講演会を行います。

(2) 海洋教育事業

青少年の健全育成と海洋スポーツの普及、振興を目的とした教室を開催します。

ア 海洋クラブカヌー教室(5月～7月毎週土曜日)

- ・カヌー、SUP、水辺の安全教室、海遊び、ビーチクリーン

イ 市内小学校 総合的な学習の時間(6月～7月)

- ・カヌー、水辺の安全教室、海遊び、プールカヌー

ウ まちづくりセンター、放課後児童クラブ 夏休みイベント(7月～8月)

- ・カヌー、水辺の安全教室、海遊び、絵手紙教室

エ みすみスポーツクラブイベント

- ・カヌー、親子SUP体験、水辺の安全教室、海遊び

オ BG塾(春・夏休み)

- ・カヌー、SUP、水辺の安全教室、海遊び、プールSUP、ビーチクリーン、運動遊び、学習支援

カ B&Gリーダー研修(4月～5月)

- ・カヌー、SUP、水辺の安全教室、ロープワーク、AED講習

キ 保育園、幼稚園、障がい児放課後デイ(8月～9月)

- ・カヌー、SUP、水辺の安全教室、海遊び

(3) 運動教室事業

地域住民の健康増進を目的に、幼児から高齢者まで幅広い年齢層を対象とした教室の開催と出前講座を実施します。

ア フォークダンス教室

イ キッズテニス教室

ウ 吹き矢教室

エ 吹き矢教室(出前講座)

- オ 幼児フロアリズム (出前講座)
- カ 親子レクリエーション教室 (出前講座)
- キ スラックライン教室 (出前講座)
- ク ノルディックウォーキング教室 (出前講座)

(4) その他の事業

- ア 「みすみスポーツクラブ」「日本スポーツ吹矢協会いわみ三隅支部」の事務局
- イ B & G全国ジュニア水泳大会への出場
- ウ 親子焚火体験、みすみスポーツクラブ祭りの実施
- エ コミュニティ事業として、手芸教室とサロンの実施
- オ スポーツ合宿の誘致活動

■職員研修

- (1) B & G全国指導者研修会や各種研修をアクアみすみと合同で行います。
- (2) B & G財団が主催する全国指導者会研修会を受講します。

## 8 浜田市室内プール (福井誠記念プール)

### —公益目的事業(スポーツ・レクリエーション事業)

(基本方針)

- (1) 保育園、学校、行政等と連携し、市民の健康増進の場として気軽に安心して利用でき、地域に貢献する施設とします。
- (2) 浜田市水泳連盟事務局として、島根県水泳連盟と連携を強化し、選手育成や指導者の養成に取り組めます。
- (3) 開館 35 周年記念イベントについてオリンピック等による水泳教室を開催し、子どもたちに夢や目標を与えます。
- (4) 「福井誠記念プール」として、「第 2 の福井誠」や「2030 年島根かみあり国民スポーツ大会」へ地元選手出場を目指します。
- (5) アクアみすみやB & G海洋センターとも連携し、水泳指導や水中運動による健康づくり活動を展開します。

・SDGs 目標



(事業の概要)

市民の健康増進と選手育成、スポーツの振興を図るために次の事業を実施します。

■受託事業

(1) 管理・運営の体制

専門知識、資格、経験等を有する職員を配置し、管理・運営を行います。

- 館長 (常務理事) — 課長 (兼務・1) 専門指導員(3)
- (兼務・1) — 受付・事務担当者(2) バス運転手 (2)

(2) 管理・運営の内容

浜田市条例、浜田市教育委員会規則及び指定管理業務仕様書に基づき、施設の適切な管理・運営に努めます。利用者のニーズを把握し、サービスの向上に努め、市民をはじめとする利用者に支持される施設を目指します。また、施設の情報発信に努め、利用の促進を図ります。

【施設】 温水プール、トレーニング室

【開館日数】 291 日

【利用目標】

利用者数	会員者数	利用料収入	自主事業収入
30,000 人	460 人	3,500 千円	33,700 千円

(3) 施設維持管理・修繕の内容

安全対策マニュアル、危機管理マニュアル及び緊急連絡網を作成し、様々な事案に適切に対応できるよう保安管理や職員の訓練等、危機管理体制を構築します。館外には 24 時間監視カメラを稼働させ、録画及び事務室モニターによる監視を行う体制をとります。

日常業務の中で施設内の巡回を行い、設備や機器に異常がないか点検を実施します。不良の場合、記録・報告を行い、修繕など適切に対応します。

専門的知識を要する業務については、外部業者に業務を再委託して確実に行います。

【再委託】 保安警備業務（日常）、消防設備等法定点検業務（年 2 回）、館内清掃業務（定期）

(4) 障がい者水泳スポーツ教室（浜田市受託事業）

障がい者の水泳普及・振興を図るとともに、体力の維持・増進・機能の回復など心身の健康を目指します。

■自主事業

(1) スポーツ教室

ア 幼児から高齢者まで幅広い年齢層を対象とした水泳教室や小学生の短期水泳教室などを行います。また、千葉すずイベントアドバイザーと連携し、水泳指導などのイベントを実施します。

イ 送迎バス（無料）を運行し会員増と会員の利便性を図ります。

(2) 広報活動

ア 活動内容の報告や情報の発信として広報誌「Let's go ハマスイ」を毎月発行します。

イ 施設利用の促進を図るため、「広報はまだ」、施設パンフレット、ホームページなどを活用します。

ウ プール会員専用 SNS システムを導入し会員管理や速やかな情報を提供します。

(3) 入会促進事業

ア 春のキャンペーン（3 月～4 月）

春休み 1 日体験教室を開催 入会特典：年会費半額免除 キャッププレゼント

イ 夏のキャンペーン（7 月～8 月）

夏休み短期教室を開催 入会特典：年会費免除 水着などプレゼント

ウ 秋、冬のキャンペーン（10 月～2 月）

紹介特典：館内商品割引券 入会特典：年会費免除 キャッププレゼント

(4) その他事業

- ア アクアみすみと合同でスイミング教室受講生や施設の一般利用者を対象とした水泳記録会を実施します。
- イ トレーニング室（2階）を活用し骨盤底筋トレーニング教室やヨガ教室、健康指導なども行います。
- ウ 島根県出身の加藤 理選手（元オリンピック候補選手）とアドバイザー契約し「第2の福井誠」や「2030年島根かみあり国民スポーツ大会」へ向けて選手育成の強化を図ります。
- エ 浜田市水泳連盟の事務局を担います。

	教室名	曜日	時間
屋 内 プ ール	幼児スイミング	月・金	15:00～16:00
	幼児・子供スイミング	月・火・水・木・金	16:15～17:15 17:15～18:15
	幼児スイミング	土	14:00～15:00
	幼児・子供スイミング		15:00～16:00
	幼児・子供スイミング		16:00～17:00
	障がい者水泳教室 ※浜田市受託事業		17:00～18:00
	選手育成スイミング	月・火・水・木・金・土	18:00～20:30
	成人スイミング	月・火・水・木・金	14:00～15:00
	成人スイミング	月・水・木・金 火 土	18:30～19:30
			19:00～20:00 18:00～19:00
リフレッシュスイミング	土	10:00～11:00	
水中遊歩スイミング	月・水・金	11:00～12:00 (11月～3月)	
		13:00～14:00 (4月～10月)	

■職員研修

管理施設防犯・接客研修、プール救命救急法研修、水泳プール安全管理講習会、プール衛生管理者講習会、危機・リスク管理研修、消防自主避難訓練、あいサポーター研修、認知症サポーター研修、人権研修などに参加し職員の資質向上とサービスの向上を図ります。

■物品販売事業

(1) 物品の販売

施設利用者に向けた水泳用品や飲料などの販売。

9 旭公園プール安全・衛生管理委託事業

—公益目的事業(スポーツ・レクリエーション事業)

(基本方針)

浜田市旭町運動公園屋外プールの安全・衛生管理業務を行います。

## (事業の概要)

### ■受託事業

プール開放時(7月・8月)におけるプール監視の指導及び助言、日常的な施設の維持管理・水質浄化装置の運転、衛生管理を行います。

## 10 道猿坊公園利用受付

### —公益目的事業(スポーツ・レクリエーション事業)

#### (基本方針)

公園利用促進を図るとともに、適切な利用受付業務に努めます。

#### (事業の概要)

### ■受託事業

道猿坊公園(テニス場、キャンプ場)の利用受付に関する業務を行います。

## 11 浜田市石州和紙会館

### —公益目的事業(浜田市石州和紙会館事業)

#### (基本方針)

地域の伝統文化である、石州半紙その他の石州和紙の手すき技術の伝承を図るとともに、その情報発信及び普及を推進します。

和紙事業者及び和紙関係団体、行政担当者とも情報を共有し、後継者育成や技術継承を目的とした研修の場としての目的が達せられるよう、緊密な連携に努めます。

和紙及び和紙製品のショップ販売や和紙すき体験の実施など、地域の方をはじめ広く一般の方々に和紙の魅力伝える事業を展開します。

販路開拓や普及のための活動について、知識やノウハウを持った業者や団体と連携し、また業務を委託し目的達成に向け事業を展開します。

#### ・SDGs 目標



#### (事業の概要)

施設の設置目的である石州和紙の手すき技術の伝承と、石州半紙も含めた石州和紙の認知度向上や利活用の機会を広げるべく、情報発信や普及につながる次の事業を実施します。

### ■受託事業

#### (1) 管理・運営の体制

専門知識、資格、経験等を有する職員を配置し、管理・運営を行います。

館長(理事) (1)	—	運営担当者 (3)
	—	体験補助担当者 (3)
	—	通訳・広報担当者 (1)

## (2) 管理・運営の内容

浜田市条例・浜田市教育委員会規則及び指定管理業務仕様書に基づき、施設の適切な管理・運営に努めます。利用者のニーズを把握し、サービスの向上に努め、市民をはじめとする利用者に支持される施設を目指します。施設の情報発信に努め、利用の促進を図ります。

石州和紙の手すき技術の伝承を目的とした体験場の利用について、その目的が達せられるよう、石州半紙技術者会、和紙事業者等と緊密な連携に努めます。

【施設】和紙展示室・ショップ・体験場（紙すき場）・廊下（ギャラリー）

【開館日数】307日

【利用目標】

入館者数	販売収入	体験者数	体験料収入
6,000人	1,250千円	1,200人	500千円

## (3) 施設維持管理・修繕の内容

安全対策マニュアル、危機管理マニュアル及び緊急連絡網を作成し、様々な事案に適切に対応できるよう保安管理、危機管理体制を構築し、職員の訓練を実施します。館入口には監視カメラを稼働させ、事務室モニターによる監視を行う体制をとります。

日常業務の中で施設内の巡回を行い、設備や機器に異常がないか点検を実施します。不良の場合、記録・報告を行い、修繕など適切に対応します。

専門的知識を要する業務については、外部業者に業務を再委託して確実にを行います。

【再委託】保安警備業務（日常）、消防設備等法定点検業務（年2回）、ボイラー点検業務（年1回）、館内清掃業務 床洗浄ワックス塗布（年1回）、電気工作物保安点検業務（定期）、紙すき体験指導業務（日常）、和紙の普及・販路開拓業務（適時）、海外展開PR業務（適時）

## (4) 手すき和紙技術の伝承に関する事業

石州和紙の手すき技術の伝承を目的として、石州半紙技術者会、和紙事業者と連携し下記事業を行います。

- ア 技術継承研修のための施設開放 技術研修の場、後継者育成の場として活用
- イ 原料の保存にかかる試行など

## (5) 石州半紙等の普及及び情報発信に関する事業

ア 和紙及び和紙製品の紹介

地元をはじめ観光で訪れた方など広く利用者に向けて、和紙や和紙製品、和紙の製造工程などを展示や映像で紹介します。また、建築や芸術工芸作品の素材としての利用の提案も行います。

イ 紙すき体験の実施（体験場）

石州和紙の理解を深めることを目的に個人や団体に対し、紙すき体験を実施します。

ウ ワークショップの開催

和紙を素材としたものづくり体験のワークショップを開催します。（年間6回程度）

エ 情報発信

石州和紙の普及と認知度向上を目的とし、様々な媒体で情報を発信します。

- ・石州和紙会館新聞の発行（毎月）
- ・ホームページ、SNS（フェイスブック）を使った情報発信
- ・パンフレット配布
- ・浜田市広報誌、市報道機関へ向けた情報発信

オ 作品展示（廊下展示）

県内外のものづくりをされる作家の発表の場として、和紙を素材とした美術作品、工芸作品、和紙事業者に関係した展示などを行います。（2ヶ月ごとに展示替）

カ イベントの開催

石州和紙や石州和紙会館の認知度向上を目的としたイベントを開催。ワークショップや作品展示、照明展示など親しみやすい内容とし、来館者の増も図ります。（年2回、夏と冬に開催予定）

キ 商品提案

石州和紙の可能性を探るため、新たな商品開発の提案や、作家や事業者との橋渡しとなるような活動を行います。

■職員研修

市民サービスを提供する事業団として人権意識向上や施設管理運営上の研修を行います。また、施設職員としての石州和紙に関する知識や技能向上を目的とした研修を行います。

■物品販売事業

(1) 物品の販売

石州和紙の普及を目的としてショップにて、石州和紙や和紙製品を販売します。





# 収支予算書



# 収支予算書（損益ベース）

令和5年4月1日から令和6年3月31日まで

(単位:円)

科 目	予算額	前年度予算額	増 減
I 一般正味財産増減の部			
1. 経常増減の部			
(1) 経常収益			
① 基本財産運用益	[ 21,000 ]	[ 21,000 ]	[ 0 ]
基本財産受取利息	21,000	21,000	0
② 事業収益	[ 224,042,000 ]	[ 204,035,000 ]	[ 20,007,000 ]
受託事業収益	133,664,000	118,444,000	15,220,000
自主事業収益	59,812,000	58,587,000	1,225,000
施設利用料収益	27,524,000	23,473,000	4,051,000
販売事業収益	3,042,000	3,531,000	△ 489,000
③ 受取補助金等	[ 146,613,000 ]	[ 160,725,000 ]	[ △ 14,112,000 ]
浜田市補助金	141,063,000	155,470,000	△ 14,407,000
その他補助金	5,550,000	3,224,000	2,326,000
新型コロナウイルス関連補助金等	0	2,031,000	△ 2,031,000
④ 受取寄付金	[ 15,200,000 ]	[ 410,000 ]	[ 14,790,000 ]
受取寄付金	200,000	410,000	△ 210,000
受取寄付金振替額	15,000,000	0	15,000,000
⑤ 雑収益	[ 2,345,000 ]	[ 1,470,000 ]	[ 875,000 ]
受取利息	16,000	15,000	1,000
雑入金	2,329,000	1,455,000	874,000
経常収益計	388,221,000	366,661,000	21,560,000
(2) 経常費用			
① 事業費	[ 375,544,000 ]	[ 353,990,000 ]	[ 21,554,000 ]
役員報酬	10,044,000	7,198,000	2,846,000
給料手当	55,171,000	54,300,000	871,000
賃金	75,174,000	62,436,000	12,738,000
福利厚生費	21,385,000	18,948,000	2,437,000
報償費	10,480,000	8,343,000	2,137,000
旅費交通費	7,518,000	10,036,000	△ 2,518,000
消耗品費	10,312,000	12,936,000	△ 2,624,000
印刷製本費	7,698,000	6,996,000	702,000
薬剤費	581,000	610,000	△ 29,000
資料購入費	162,000	124,000	38,000
光熱水費	77,276,000	76,174,000	1,102,000
燃料費	1,206,000	679,000	527,000
通信運搬費	5,849,000	5,379,000	470,000
会場設営費	326,000	450,000	△ 124,000
保険料	1,830,000	1,507,000	323,000
広告料	3,313,000	2,225,000	1,088,000
技術委託料	485,000	100,000	385,000
手数料	1,405,000	2,073,000	△ 668,000

科 目	予算額	前年度予算額	増 減
使用料及び賃借料	14,751,000	13,635,000	1,116,000
租税公課	7,238,000	6,514,000	724,000
負担金	1,886,000	2,523,000	△ 637,000
施設修繕費	5,740,000	8,052,000	△ 2,312,000
委託費	53,232,000	50,620,000	2,612,000
駐車場対策費	522,000	534,000	△ 12,000
食糧費	215,000	45,000	170,000
雑費	1,155,000	1,063,000	92,000
販売品購入費	590,000	490,000	100,000
②管理費	[ 18,758,000 ]	[ 18,633,000 ]	[ 125,000 ]
役員報酬	750,000	746,000	4,000
給料手当	10,023,000	10,026,000	△ 3,000
賃金	2,288,000	2,252,000	36,000
福利厚生費	2,558,000	2,531,000	27,000
旅費交通費	79,000	78,000	1,000
会議費	10,000	10,000	0
消耗品費	156,000	130,000	26,000
通信運搬費	199,000	205,000	△ 6,000
保険料	37,000	63,000	△ 26,000
手数料	996,000	930,000	66,000
使用料及び賃借料	1,422,000	1,422,000	0
租税公課	4,000	4,000	0
負担金	136,000	136,000	0
雑費	100,000	100,000	0
経常費用計	394,302,000	372,623,000	21,679,000
当期経常増減額	△ 6,081,000	△ 5,962,000	△ 119,000
2. 経常外増減の部			
(1) 経常外収益			
経常外収益計	0	0	0
(2) 経常外費用			
経常外費用計	0	0	0
当期経常外増減額	0	0	0
他会計振替額	0	0	0
法人税、住民税及び事業税	81,000	81,000	0
当期一般正味財産増減額	△ 6,162,000	△ 6,043,000	△ 119,000
一般正味財産期首残高	8,732,000	14,775,000	△ 6,043,000
一般正味財産期末残高	2,570,000	8,732,000	△ 6,162,000
II 指定正味財産増減の部			
①一般正味財産への振替額	[ △ 15,000,000 ]	[ 0 ]	[ △ 15,000,000 ]
一般正味財産への振替額	△ 15,000,000	0	△ 15,000,000
当期指定正味財産増減額	△ 15,000,000	0	△ 15,000,000
指定正味財産期首残高	70,000,000	70,000,000	0
指定正味財産期末残高	55,000,000	70,000,000	△ 15,000,000
III 正味財産期末残高	57,570,000	78,732,000	△ 21,162,000

# 収支予算書内訳表（損益ベース）

令和5年4月1日から令和6年3月31日まで

（単位：円）

科 目	公益目的事業会計						収益事業等会計	法人会計	内部取引控除	合計
	浜田市世界こども美術館創作活動館事業	石中央文化ホール事業	浜田市立石正美術館事業	スポーツ・レクリエーション事業	浜田市石州和紙会館事業	小計	公益目的外の施設貸与事業			
I 一般正味財産増減の部										
1. 経常増減の部										
(1) 経常収益										
①基本財産運用益	0	0	0	0	0	0	0	21,000		21,000
基本財産受取利息	0	0	0	0	0	0	0	21,000		21,000
②事業収益	23,941,000	32,119,700	8,044,000	127,484,000	20,300,000	211,888,700	12,153,300	0		224,042,000
受託事業収益	18,159,000	16,457,700	4,914,000	68,530,000	18,550,000	126,610,700	7,053,300	0		133,664,000
自主事業収益	5,040,000	3,762,000	2,410,000	48,600,000	0	59,812,000	0	0		59,812,000
施設利用料収益	150,000	11,900,000	120,000	9,754,000	500,000	22,424,000	5,100,000	0		27,524,000
販売事業収益	592,000	0	600,000	600,000	1,250,000	3,042,000	0	0		3,042,000
③受取補助金等	55,233,000	26,804,800	36,209,000	0	0	118,246,800	9,559,200	18,807,000		146,613,000
浜田市補助金	51,683,000	24,804,800	36,209,000	0	0	112,696,800	9,559,200	18,807,000		141,063,000
その他補助金	3,550,000	2,000,000	0	0	0	5,550,000	0	0		5,550,000
新型コロナウイルス関連補助金等	0	0	0	0	0	0	0	0		0
④受取寄付金	0	0	200,000	0	0	200,000	0	15,000,000		15,200,000
受取寄付金	0	0	200,000	0	0	200,000	0	0		200,000
受取寄付金振替額	0	0	0	0	0	0	0	15,000,000		15,000,000
⑤雑収益	37,000	700,000	401,000	895,000	1,000	2,034,000	300,000	11,000		2,345,000
受取利息	1,000	700	1,000	2,000	1,000	5,700	300	10,000		16,000
雑入金	36,000	699,300	400,000	893,000	0	2,028,300	299,700	1,000		2,329,000
経常収益計	79,211,000	59,624,500	44,854,000	128,379,000	20,301,000	332,369,500	22,012,500	33,839,000	0	388,221,000
(2) 経常費用										
①事業費	83,711,000	64,169,500	46,814,000	138,536,000	20,301,000	353,531,500	22,012,500			375,544,000
役員報酬	2,472,000	3,180,000	12,000	1,728,000	2,652,000	10,044,000	0			10,044,000
給料手当	10,877,000	14,302,600	4,904,000	19,257,000	0	49,340,600	5,830,400			55,171,000
賃金	17,425,000	5,101,700	12,273,000	30,210,000	8,267,000	73,276,700	1,897,300			75,174,000
福利厚生費	4,946,000	4,002,600	2,508,000	6,548,000	1,665,000	19,669,600	1,715,400			21,385,000
報償費	1,277,000	1,546,000	1,817,000	5,840,000	0	10,480,000	0			10,480,000
旅費交通費	2,790,000	587,800	1,320,000	2,073,000	665,000	7,435,800	82,200			7,518,000
消耗品費	2,845,000	861,000	1,413,000	3,689,000	1,174,000	9,982,000	330,000			10,312,000
印刷製本費	2,845,000	774,000	2,608,000	1,341,000	100,000	7,668,000	30,000			7,698,000
薬剤費	0	0	0	581,000	0	581,000	0			581,000
資料購入費	107,000	0	55,000	0	0	162,000	0			162,000
光熱水費	14,500,000	9,422,000	9,050,000	39,299,000	967,000	73,238,000	4,038,000			77,276,000
燃料費	50,000	70,000	66,000	640,000	350,000	1,176,000	30,000			1,206,000
通信運搬費	2,147,000	280,000	1,885,000	1,038,000	391,000	5,741,000	108,000			5,849,000
会場設営費	326,000	0	0	0	0	326,000	0			326,000
保険料	120,000	116,200	115,000	1,318,000	120,000	1,789,200	40,800			1,830,000
広告料	660,000	633,000	1,326,000	594,000	100,000	3,313,000	0			3,313,000
技術委託料	0	425,000	0	0	0	425,000	60,000			485,000
手数料	49,000	15,000	551,000	738,000	49,000	1,402,000	3,000			1,405,000
使用料及び賃借料	2,546,000	4,816,200	857,000	5,757,000	458,000	14,434,200	316,800			14,751,000
租税公課	666,000	770,000	421,000	3,761,000	1,290,000	6,908,000	330,000			7,238,000
負担金	61,000	21,700	57,000	1,737,000	0	1,876,700	9,300			1,886,000
施設修繕費	1,000,000	980,000	650,000	2,390,000	300,000	5,320,000	420,000			5,740,000
委託費	15,847,000	15,587,700	4,264,000	9,187,000	1,713,000	46,598,700	6,633,300			53,232,000
駐車場対策費	0	432,000	0	0	0	432,000	90,000			522,000
食糧費	0	0	215,000	0	0	215,000	0			215,000
雑費	105,000	245,000	117,000	630,000	10,000	1,107,000	48,000			1,155,000
販売品購入費	50,000	0	330,000	180,000	30,000	590,000	0			590,000
②管理費								18,758,000		18,758,000
役員報酬								750,000		750,000
給料手当								10,023,000		10,023,000
賃金								2,288,000		2,288,000
福利厚生費								2,558,000		2,558,000
旅費交通費								79,000		79,000
会議費								10,000		10,000
消耗品費								156,000		156,000
通信運搬費								199,000		199,000
保険料								37,000		37,000
手数料								996,000		996,000
使用料及び賃借料								1,422,000		1,422,000
租税公課								4,000		4,000
負担金								136,000		136,000
雑費								100,000		100,000
経常費用計	83,711,000	64,169,500	46,814,000	138,536,000	20,301,000	353,531,500	22,012,500	18,758,000	0	394,302,000
当期経常増減額	△ 4,500,000	△ 4,545,000	△ 1,960,000	△ 10,157,000	0	△ 21,162,000	0	15,081,000	0	△ 6,081,000
2. 経常外増減の部										
(1) 経常外収益										
経常外収益計	0	0	0	0	0	0	0	0	0	0
(2) 経常外費用										
経常外費用計	0	0	0	0	0	0	0	0	0	0
当期経常外増減額	0	0	0	0	0	0	0	0	0	0
他会計振替額	0	0	0	0	0	0	0	0	0	0
法人税、住民税及び事業税	0	0	0	0	0	0	0	81,000		81,000
当期一般正味財産増減額	△ 4,500,000	△ 4,545,000	△ 1,960,000	△ 10,157,000	0	△ 21,162,000	0	15,000,000	0	△ 6,162,000
一般正味財産期首残高	1,524,000	△ 17,820,000	5,371,000	△ 7,490,000	0	△ 18,415,000	△ 4,233,000	31,380,000	0	8,732,000
一般正味財産期末残高	△ 2,976,000	△ 22,365,000	3,411,000	△ 17,647,000	0	△ 39,577,000	△ 4,233,000	46,380,000	0	2,570,000
II 指定正味財産増減の部										
一般正味財産への振替額	0	0	0	0	0	0	0	△ 15,000,000	0	△ 15,000,000
当期指定正味財産増減額	0	0	0	0	0	0	0	△ 15,000,000	0	△ 15,000,000
指定正味財産期首残高	0	0	0	0	0	0	0	70,000,000	0	70,000,000
指定正味財産期末残高	0	0	0	0	0	0	0	55,000,000	0	55,000,000
III 正味財産期末残高	△ 2,976,000	△ 22,365,000	3,411,000	△ 17,647,000	0	△ 39,577,000	△ 4,233,000	101,380,000	0	57,570,000



# 収 支 予 算 書 (資 金 ベ ー ス)

令和5年4月1日から令和6年3月31日まで

(単位:千円)

科 目	予 算 額	前年度予算額	増 減	備 考
I 事業活動収支の部				
1. 事業活動収入				
基本財産運用収入	21	21	0	
基本財産運用収入	21	21	0	
事業収入	196,518	180,562	15,956	
受託事業収入	133,664	118,444	15,220	
自主事業収入	59,812	58,587	1,225	
販売事業収入	3,042	3,531	△ 489	
受託事業補助金収入	107,035	120,307	△ 13,272	
浜田市補助金収入	107,035	119,292	△ 12,257	
新型コロナウイルス関連補助金等収入	0	1,015	△ 1,015	
施設利用料収入	27,524	23,473	4,051	
施設利用料収入	27,524	23,473	4,051	
自主事業補助金収入	27,532	28,497	△ 965	
浜田市補助金収入	21,982	24,257	△ 2,275	
その他補助金収入	5,550	3,224	2,326	
新型コロナウイルス関連補助金等収入	0	1,016	△ 1,016	
管理費補助金収入	12,046	11,921	125	
浜田市補助金収入	12,046	11,921	125	
寄付金収入	200	410	△ 210	
寄付金収入	200	410	△ 210	
雑収入	2,345	1,470	875	
受取利息	16	15	1	
雑入	2,329	1,455	874	
事業活動収入計	373,221	366,661	6,560	
2. 事業活動支出				
受託事業費支出	295,869	275,085	20,784	
浜田市世界こども美術館管理事業費支出	61,488	60,978	510	
石中央文化ホール管理事業費支出	77,920	75,928	1,992	
石正美術館管理事業費支出	42,989	42,532	457	
アクアみすみ管理事業費支出	57,721	56,855	866	
三隅中央公園維持費支出	12,122	10,523	1,599	
田の浦公園管理事業費支出	3,958	4,079	△ 121	
岡見スポーツセンター管理事業費支出	1,024	1,109	△ 85	
三隅中央会館管理事業費支出	5,098	5,175	△ 77	
B & G 海洋センター管理事業費支出	11,045	11,343	△ 298	
石州和紙会館管理事業費支出	20,091	0	20,091	
旭公園プール管理事業費支出	250	98	152	
浜田市室内プール障がい者スポーツ教室事業費支出	510	510	0	
ブータン王国美術教育支援事業費支出	1,653	5,955	△ 4,302	
自主事業費支出	85,570	84,779	791	
浜田市世界こども美術館自主事業費支出	20,490	22,913	△ 2,423	
石中央文化ホール自主事業費支出	8,262	6,511	1,751	
石正美術館自主事業費支出	10,192	10,088	104	
アクアみすみ自主事業費支出	6,414	6,138	276	

科 目	予 算 額	前年度予算額	増 減	備 考
B & G海洋センター自主事業費支出	775	477	298	
浜田市室内プール自主事業費支出	39,437	38,652	785	
販売事業費支出	866	887	△ 21	
浜田市世界こども美術館販売事業費支出	80	606	△ 526	
石正美術館販売事業費支出	394	99	295	
アクアみすみ販売事業費支出	152	152	0	
浜田市室内プール販売事業費支出	30	30	0	
石州和紙会館販売事業費支出	210	0	210	
管理費支出	12,078	11,953	125	
事務局管理費支出	12,078	11,953	125	
事業活動支出計	394,383	372,704	21,679	
事業活動収支差額	△ 21,162	△ 6,043	△ 15,119	
II 投資活動収支の部				
1. 投資活動収入				
基本財産取崩収入	15,000	0	15,000	
基本財産取崩収入	15,000	0	15,000	
投資活動収入計	15,000	0	15,000	
2. 投資活動支出				
投資活動支出計	0	0	0	
投資活動収支差額	15,000	0	15,000	
III 財務活動収支の部				
1. 財務活動収入				
財務活動収入計	0	0	0	
2. 財務活動支出				
財務活動支出計	0	0	0	
財務活動収支差額	0	0	0	
IV 予備費支出	0	0	0	
当期収支差額	△ 6,162	△ 6,043	△ 119	
前期繰越収支差額	5,760	11,803	△ 6,043	
次期繰越収支差額	△ 402	5,760	△ 6,162	



# 収 支 予 算 書 内 訳 表 (資 金 ベー ス)

令和5年4月1日から令和6年3月31日まで

## 【事業活動収入】

(単位:千円)

科 目	予 算 額	前年度予算額	増 減	備 考
大 中 小				
基本財産運用収入	21	21	0	
基本財産運用収入	21	21	0	
基本財産利息収入	21	21	0	
事業収入	196,518	180,562	15,956	
受託事業収入	133,664	118,444	15,220	
浜田市世界こども美術館管理委託金収入	16,506	16,387	119	
石央文化ホール管理委託金収入	23,511	23,362	149	
石正美術館管理委託金収入	4,914	4,914	0	
三隅中央公園管理委託金収入	9,603	9,451	152	
アクアみすみ管理委託金収入	39,918	39,586	332	
田の浦公園管理委託金収入	2,608	2,608	0	
岡見スポーツセンター管理委託金収入	970	970	0	
三隅中央会館管理委託金収入	3,451	3,451	0	
三隅B&G海洋センター管理委託金収入	11,220	11,152	68	
石州和紙会館管理委託金収入	18,550	0	18,550	
旭公園プール管理委託金収入	250	98	152	
浜田市室内プール障がい者スポーツ教室事業収入	510	510	0	
ブータン王国美術教育支援事業費収入	1,653	5,955	△ 4,302	JICA
自主事業収入	59,812	58,587	1,225	
浜田市世界こども美術館自主事業収入	5,040	7,900	△ 2,860	
石央文化ホール自主事業収入	3,762	2,716	1,046	
石正美術館自主事業収入	2,410	1,691	719	
アクアみすみ自主事業収入	11,000	11,000	0	
三隅B&G海洋センター自主事業収入	400	280	120	
浜田市室内プール自主事業収入	37,200	35,000	2,200	
販売事業収入	3,042	3,531	△ 489	
浜田市世界こども美術館販売事業収入	592	2,604	△ 2,012	
石正美術館販売事業収入	600	447	153	
アクアみすみ販売事業収入	200	100	100	
浜田市室内プール販売事業収入	400	380	20	
石州和紙会館販売事業収入	1,250	0	1,250	
受託事業補助金収入	107,035	120,307	△ 13,272	
浜田市補助金収入	107,035	119,292	△ 12,257	
浜田市世界こども美術館管理補助金収入	39,783	41,996	△ 2,213	
石央文化ホール管理補助金収入	31,864	35,581	△ 3,717	
石正美術館管理補助金収入	35,388	37,064	△ 1,676	
アクアみすみ管理補助金収入	0	2,874	△ 2,874	
三隅中央公園管理補助金収入	0	795	△ 795	
田の浦公園管理補助金収入	0	121	△ 121	
岡見スポーツセンター管理補助金収入	0	94	△ 94	
三隅中央会館管理補助金収入	0	638	△ 638	
三隅B&G海洋センター管理補助金収入	0	129	△ 129	
新型コロナウイルス関連補助金等収入	0	1,015	△ 1,015	
石央文化ホール管理補助金収入	0	827	△ 827	
アクアみすみ管理補助金収入	0	188	△ 188	
施設利用料収入	27,524	23,473	4,051	
施設利用料収入	27,524	23,473	4,051	
浜田市世界こども美術館利用料収入	150	160	△ 10	

科 目			予 算 額	前年度予算額	増 減	備 考
大	中	小				
		石央文化ホール利用料収入	17,000	14,122	2,878	
		石正美術館利用料収入	120	71	49	
		アクアみすみ利用料収入	6,300	5,500	800	
		三隅中央公園利用料収入	1,050	1,050	0	
		田の浦公園利用料収入	1,350	1,350	0	
		岡見スポーツセンター利用料収入	54	45	9	
		三隅中央会館利用料収入	800	1,000	△ 200	
		三隅B&G海洋センター利用料収入	200	175	25	
		石州和紙会館利用料収入	500	0	500	
		自主事業補助金収入	27,532	28,497	△ 965	
		浜田市補助金収入	21,982	24,257	△ 2,275	
		浜田市世界こども美術館自主事業補助金収入	11,900	12,000	△ 100	自主事業8,700千円、コミュニティ助成事業3,200千円
		石央文化ホール自主事業補助金収入	2,500	2,500	0	
		石正美術館自主事業補助金収入	7,582	7,882	△ 300	自主事業4,882千円、石本正日本画大賞展2,700千円
		浜田市室内プール自主事業補助金収入	0	1,875	△ 1,875	
		その他補助金収入	5,550	3,224	2,326	
		浜田市世界こども美術館自主事業補助金収入	3,550	2,944	606	(一財)地域創造3,400千円、(公財)エネルギー文化・スポーツ財団150千円
		石央文化ホール自主事業補助金収入	2,000	280	1,720	(公社)日本芸能実演家団体協議会1,200千円、(公財)松尾芸能振興財団600千円、(公財)ごうぎん島根文化振興財団200千円
		新型コロナウイルス関連補助金等収入	0	1,016	△ 1,016	
		浜田市世界こども美術館自主事業補助金収入	0	69	△ 69	
		浜田市室内プール自主事業補助金収入	0	947	△ 947	
		管理費補助金収入	12,046	11,921	125	
		浜田市補助金収入	12,046	11,921	125	
		事務局補助金収入	12,046	11,921	125	
		寄付金収入	200	410	△ 210	
		寄付金収入	200	410	△ 210	
		石正美術館自主事業寄付金収入	200	410	△ 210	石本正日本画大賞展協賛金
		雑収入	2,345	1,470	875	
		受取利息	16	15	1	
		事務局受取利息	10	10	0	
		浜田市世界こども美術館受取利息	1	1	0	
		石央文化ホール受取利息	1	1	0	
		石正美術館受取利息	1	1	0	
		アクアみすみ受取利息	1	1	0	
		浜田市室内プール受取利息	1	1	0	
		石州和紙会館受取利息	1	0	1	
		雑入	2,329	1,455	874	
		事務局雑入	1	1	0	
		浜田市世界こども美術館雑入	36	36	0	
		石央文化ホール雑入	999	426	573	
		石正美術館雑入	400	134	266	
		三隅中央公園雑入	72	72	0	
		アクアみすみ雑入	500	400	100	
		三隅中央会館雑入	21	86	△ 65	
		浜田市室内プール雑入	300	300	0	
		事業活動収入計	373,221	366,661	6,560	

## 【事業活動支出】

(単位:千円)

科 目		予 算 額	前年度予算額	増 減	備 考
大	中 小				
	受託事業費支出	295,869	275,085	20,784	
	浜田市世界こども美術館管理事業費支出	61,488	60,978	510	
	役員報酬支出	2,472	2,472	0	理事長(館長兼務)
	給料手当支出	10,877	10,710	167	職員2名
	賃金支出	10,386	10,362	24	嘱託4名
	福利厚生費支出	4,664	4,657	7	
	旅費交通費支出	65	65	0	
	消耗品費支出	230	218	12	
	光熱水費支出	14,500	14,500	0	
	燃料費支出	50	50	0	
	通信運搬費支出	200	200	0	
	保険料支出	60	49	11	
	手数料支出	4	6	△ 2	
	使用料及び賃借料支出	746	574	172	
	租税公課支出	600	600	0	
	負担金支出	28	28	0	
	施設修繕費支出	1,000	1,568	△ 568	
	委託費支出	15,506	14,819	687	施設保守管理
	雑費支出	100	100	0	
	石央文化ホール管理事業費支出	77,920	75,928	1,992	
	役員報酬支出	3,180	2,998	182	専務理事(館長兼務)
	給料手当支出	20,133	20,200	△ 67	職員4名
	賃金支出	6,991	6,245	746	嘱託2名、パート2名
	福利厚生費支出	5,718	5,415	303	
	旅費交通費支出	274	214	60	
	消耗品費支出	1,100	755	345	
	印刷製本費支出	100	31	69	
	光熱水費支出	13,460	13,380	80	
	燃料費支出	100	80	20	
	通信運搬費支出	360	305	55	
	保険料支出	136	136	0	
	技術委託料支出	200	100	100	
	手数料支出	10	6	4	
	使用料及び賃借料支出	1,056	1,070	△ 14	
	租税公課支出	1,100	1,100	0	
	負担金支出	31	41	△ 10	
	施設修繕費支出	1,400	1,609	△ 209	
	委託費支出	22,111	21,753	358	施設保守管理
	駐車場対策費支出	300	330	△ 30	市営駐車場サービス券
	雑費支出	160	160	0	
	石正美術館管理事業費支出	42,989	42,532	457	
	役員報酬支出	12	0	12	顧問日当
	給料手当支出	10,490	10,264	226	職員2名
	賃金支出	12,213	11,573	640	館長、嘱託3名、パート賃金
	福利厚生費支出	3,683	3,452	231	
	旅費交通費支出	20	10	10	
	消耗品費支出	810	1,219	△ 409	
	光熱水費支出	9,050	8,896	154	
	燃料費支出	66	39	27	
	通信運搬費支出	414	281	133	
	保険料支出	76	75	1	

科 目			予 算 額	前年度予算額	増 減	備 考
大	中	小				
		手数料支出	33	564	△ 531	
		使用料及び賃借料支出	749	643	106	
		租税公課支出	421	584	△ 163	
		負担金支出	0	8	△ 8	
		施設修繕費支出	650	650	0	
		委託費支出	4,264	4,264	0	施設保守管理
		雑費支出	38	10	28	
		アクアみすみ管理事業費支出	57,721	56,855	866	
		役員報酬支出	1,008	1,008	0	常務理事(施設長兼務)
		給料手当支出	14,657	14,182	475	職員3名
		賃金支出	9,001	7,635	1,366	嘱託2名、パート、アルバイト賃金
		福利厚生費支出	3,604	3,462	142	
		旅費交通費支出	116	45	71	
		消耗品費支出	1,000	1,350	△ 350	
		印刷製本費支出	165	165	0	
		薬剤費支出	326	360	△ 34	
		光熱水費支出	18,368	18,479	△ 111	
		燃料費支出	94	50	44	
		通信運搬費支出	364	360	4	
		保険料支出	190	190	0	
		広告料支出	40	0	40	
		手数料支出	130	130	0	
		使用料及び賃借料支出	2,025	2,172	△ 147	
		租税公課支出	1,477	1,620	△ 143	
		負担金支出	70	52	18	
		施設修繕費支出	1,200	1,686	△ 486	
		委託費支出	3,786	3,859	△ 73	施設保守管理
		雑費支出	100	50	50	見舞金
		三隅中央公園維持費支出	12,122	10,523	1,599	
		賃金支出	4,805	1,930	2,875	草抜パート
		福利厚生費支出	44	32	12	
		消耗品費支出	704	844	△ 140	
		印刷製本費支出	138	130	8	
		光熱水費支出	5,327	5,490	△ 163	
		燃料費支出	10	10	0	
		保険料支出	218	150	68	
		手数料支出	2	2	0	
		使用料及び賃借料支出	120	160	△ 40	
		租税公課支出	292	330	△ 38	
		施設修繕費支出	330	950	△ 620	
		委託費支出	132	495	△ 363	施設保守管理
		田の浦公園管理事業費支出	3,958	4,079	△ 121	
		消耗品費支出	220	264	△ 44	
		光熱水費支出	1,209	1,022	187	
		保険料支出	56	27	29	
		広告料	46	0	46	
		手数料支出	2	1	1	
		使用料及び賃借料支出	356	350	6	
		租税公課支出	83	95	△ 12	
		施設修繕費支出	153	365	△ 212	
		委託費支出	1,833	1,955	△ 122	施設保守管理
		岡見スポーツセンター管理事業費支出	1,024	1,109	△ 85	

科 目			予 算 額	前年度予算額	増 減	備 考
大	中	小				
		消耗品費支出	30	37	△ 7	
		光熱水費支出	496	496	0	
		保険料支出	31	31	0	
		手数料支出	1	1	0	
		使用料及び賃借料支出	44	20	24	
		租税公課支出	27	27	0	
		施設修繕費支出	31	104	△ 73	
		委託費支出	364	393	△ 29	施設保守管理
		三隅中央会館管理事業費支出	5,098	5,175	△ 77	
		消耗品費支出	239	199	40	
		光熱水費支出	3,695	3,695	0	
		通信運搬費支出	13	16	△ 3	
		保険料支出	105	66	39	
		手数料支出	3	20	△ 17	
		使用料及び賃借料支出	102	68	34	
		租税公課支出	114	114	0	
		施設修繕費支出	76	240	△ 164	
		委託費支出	751	757	△ 6	施設保守管理
		B&G海洋センター管理事業費支出	11,045	11,343	△ 298	
		賃金支出	7,216	7,234	△ 18	嘱託2名、パート2名
		福利厚生費支出	984	927	57	
		旅費交通費支出	388	480	△ 92	
		消耗品費支出	120	240	△ 120	
		印刷製本費支出	103	0	103	
		薬剤費支出	10	0	10	
		光熱水費支出	754	766	△ 12	
		燃料費支出	76	0	76	
		通信運搬費支出	101	132	△ 31	
		保険料支出	144	137	7	
		手数料支出	82	10	72	
		使用料及び賃借料支出	389	543	△ 154	
		租税公課支出	204	340	△ 136	
		負担金支出	65	50	15	
		施設修繕費支出	100	180	△ 80	
		委託費支出	279	268	11	施設保守管理
		雑費支出	30	36	△ 6	
		石州和紙会館管理事業費支出	20,091	0	20,091	
		役員報酬支出	2,652	0	2,652	
		賃金支出	8,267	0	8,267	
		福利厚生費支出	1,665	0	1,665	
		旅費交通費支出	665	0	665	
		消耗品費支出	1,024	0	1,024	
		印刷製本費支出	100	0	100	
		光熱水費支出	967	0	967	
		燃料費支出	350	0	350	
		通信運搬費支出	366	0	366	
		保険料支出	120	0	120	
		広告料支出	100	0	100	
		手数料支出	44	0	44	
		使用料及び賃借料支出	458	0	458	
		租税公課支出	1,290	0	1,290	

科 目			予 算 額	前年度予算額	増 減	備 考
大	中	小				
		施設修繕費支出	300	0	300	
		委託費支出	1,713	0	1,713	
		雑費支出	10	0	10	
		旭公園プール管理事業費支出	250	98	152	
		給料手当支出	126	71	55	
		旅費交通費支出	104	27	77	
		租税公課支出	20	0	20	
		浜田市室内プール障がい者スポーツ教室事業費支出	510	510	0	
		賃金支出	288	288	0	
		消耗品費支出	1	10	△ 9	
		使用料及び賃借料支出	221	212	9	
		ブータン王国美術教育支援事業費支出	1,653	5,955	△ 4,302	
		賃金支出	0	10	△ 10	
		報償費支出	140	490	△ 350	
		旅費交通費支出	1,020	4,621	△ 3,601	
		消耗品費支出	265	460	△ 195	
		印刷製本費支出	72	0	72	
		通信運搬費支出	50	100	△ 50	
		保険料支出	30	60	△ 30	
		手数料支出	10	12	△ 2	
		使用料及び賃借料支出	0	10	△ 10	
		租税公課支出	66	160	△ 94	
		食糧費支出	0	32	△ 32	
		自主事業費支出	85,570	84,779	791	
		浜田市世界こども美術館自主事業費支出	20,490	22,913	△ 2,423	
		賃金支出	7,039	8,308	△ 1,269	監視員アルバイト
		福利厚生費支出	282	268	14	
		報償費支出	1,137	70	1,067	
		旅費交通費支出	1,705	2,563	△ 858	
		消耗品費支出	2,320	3,348	△ 1,028	
		印刷製本費支出	2,773	2,800	△ 27	
		資料購入費支出	107	110	△ 3	
		通信運搬費支出	1,897	1,570	327	
		会場設営費支出	326	450	△ 124	
		保険料支出	30	0	30	
		広告料支出	660	725	△ 65	
		手数料支出	35	155	△ 120	
		使用料及び賃借料支出	1,800	2,022	△ 222	
		負担金支出	33	49	△ 16	
		委託費支出	341	455	△ 114	
		雑費支出	5	20	△ 15	
		石央文化ホール自主事業費支出	8,262	6,511	1,751	
		賃金支出	8	15	△ 7	
		報償費支出	1,546	1,244	302	
		旅費交通費支出	396	91	305	
		消耗品費支出	91	184	△ 93	
		印刷製本費支出	704	544	160	
		通信運搬費支出	28	81	△ 53	
		保険料支出	21	19	2	
		広告料支出	633	100	533	
		技術委託料支出	285	0	285	舞台技術外注費
		手数料支出	8	27	△ 19	

科 目			予 算 額	前年度予算額	増 減	備 考
大	中	小				
		使用料及び賃借料支出	4,077	3,089	988	
		負担金支出	0	635	△ 635	
		委託費支出	110	0	110	
		駐車場対策費支出	222	204	18	
		雑費支出	133	278	△ 145	
		石正美術館自主事業費支出	10,192	10,088	104	
		賃金支出	60	24	36	パート
		報償費支出	1,817	1,521	296	講師、モデル謝金
		旅費交通費支出	1,300	960	340	
		消耗品費支出	581	1,951	△ 1,370	
		印刷製本費支出	2,608	2,176	432	
		資料購入費支出	55	14	41	
		通信運搬費支出	1,432	1,787	△ 355	
		保険料支出	39	36	3	
		広告料支出	1,326	900	426	
		手数料支出	515	615	△ 100	
		使用料及び賃借料支出	108	9	99	
		負担金支出	57	33	24	
		食糧費支出	215	13	202	
		雑費支出	79	49	30	
		アクアみすみ自主事業費支出	6,414	6,138	276	
		給料手当支出	150	150	0	
		報償費支出	2,504	2,400	104	講師謝金
		旅費交通費支出	800	660	140	
		消耗品費支出	350	430	△ 80	
		印刷製本費支出	450	665	△ 215	
		通信運搬費支出	100	85	15	
		保険料支出	95	86	9	
		広告料支出	308	300	8	
		手数料支出	15	15	0	
		使用料及び賃借料支出	200	287	△ 87	
		負担金支出	802	850	△ 48	
		委託費支出	440	110	330	イベントアドバイザー契約料
		雑費支出	200	100	100	
		B&G海洋センター自主事業費支出	775	477	298	
		報償費支出	230	80	150	講師謝金
		旅費交通費支出	165	0	165	
		消耗品費支出	25	10	15	
		燃料費支出	10	0	10	
		通信運搬費支出	10	0	10	
		保険料支出	19	10	9	
		手数料支出	1	2	△ 1	
		使用料及び賃借料支出	100	200	△ 100	
		委託費支出	165	165	0	イベントアドバイザー契約料
		雑費支出	50	10	40	
		浜田市室内プール自主事業費支出	39,437	38,652	785	
		役員報酬支出	720	720	0	常務理事(館長兼務)
		給料手当支出	4,324	4,309	15	職員1名
		賃金支出	8,900	8,812	88	嘱託2名、受付・運転手パート
		福利厚生費支出	1,916	1,910	6	
		報償費支出	3,106	2,538	568	
		旅費交通費支出	500	300	200	
		消耗品費支出	1,000	1,045	△ 45	

科 目			予 算 額	前年度予算額	増 減	備 考
大	中	小				
		印刷製本費支出	485	485	0	
		薬剤費支出	245	250	△ 5	
		光熱水費支出	9,450	9,450	0	
		燃料費支出	450	450	0	
		通信運搬費支出	450	450	0	
		保険料支出	460	435	25	
		広告料支出	200	200	0	
		手数料支出	500	500	0	
		使用料及び賃借料支出	2,200	2,200	0	
		租税公課支出	1,544	1,544	0	
		負担金支出	800	777	23	
		施設修繕費支出	500	700	△ 200	
		委託費支出	1,437	1,327	110	
		雑費支出	250	250	0	
		販売事業費支出	866	887	△ 21	
		浜田市世界こども美術館販売事業費支出	80	606	△ 526	
		消耗品費支出	30	350	△ 320	
		使用料及び賃借料支出	0	6	△ 6	
		販売品購入費支出	50	250	△ 200	
		石正美術館販売事業費支出	394	99	295	
		消耗品費支出	22	22	0	
		通信運搬費支出	39	12	27	
		手数料支出	3	5	△ 2	
		販売品購入費支出	330	60	270	
		アクアみすみ販売事業費支出	152	152	0	
		手数料支出	2	2	0	
		販売品購入費支出	150	150	0	
		浜田市室内プール販売事業費支出	30	30	0	
		販売品購入費支出	30	30	0	
		石州和紙会館販売事業費支出	210	0	210	
		消耗品費支出	150	0	150	
		通信運搬費支出	25	0	25	
		手数料支出	5	0	5	
		販売品購入費支出	30	0	30	
		管理費支出	12,078	11,953	125	
		事務局管理費支出	12,078	11,953	125	
		役員報酬支出	750	746	4	理事長、役員日当
		給料手当支出	4,437	4,440	△ 3	職員1名
		賃金支出	2,288	2,252	36	嘱託1名
		福利厚生費支出	1,383	1,356	27	
		旅費交通費支出	79	78	1	役員旅費外
		会議費支出	10	10	0	
		消耗品費支出	156	130	26	
		通信運搬費支出	199	205	△ 6	
		保険料支出	37	63	△ 26	
		手数料支出	996	930	66	
		使用料及び賃借料支出	1,422	1,422	0	
		租税公課支出	85	85	0	
		負担金支出	136	136	0	
		雑費支出	100	100	0	
		事業活動支出計	394,383	372,704	21,679	



## 【投資活動収入】

(単位:千円)

科 目			予 算 額	前年度予算額	増 減	備 考
大	中	小				
		基本財産取崩収入	15,000	0	15,000	
		基本財産取崩収入	15,000	0	15,000	
		基本財産取崩収入	15,000	0	15,000	
		投 資 活 動 収 入 計	15,000	0	15,000	